



ACTEURS DU TERRITOIRE

Le savoir-
faire des
« artisans du
tourisme »

P. 16

148
NOV. DÉC. 2023

3

ÉDITO

4-15

S'INFORMER

ARRÊT SUR IMAGE

ZAPPING

AU QUOTIDIEN

PRÈS DE CHEZ VOUS

16-25

APPROFONDIR

GRAND-ANGLE

Le savoir-faire des
« artisans du tourisme »

CQFD

Le suivi de grossesse



Versions braille et sonore
disponibles sur simple demande
auprès de l'association
Donne-moi tes yeux • 01 47 05 40 30.

26-27

ENTREPRENDRE

PLACE DE L'EMPLOI

Ils réalisent les routes
de demain

TERRE D'ENTREPRISES

Joseph Bouglione
lance sa grande école
du cirque

28-37

DÉCOUVRIR

ON A RENCONTRÉ
POUR VOUS

Rockzane, la palette
graphique anti-déprime

ENVIE

D'ENVIRONNEMENT

Pour en finir avec les
dépôts sauvages

ENVIE DE CULTURE

Ces pierres secrètes
qui nous parlent tant

À L'AFFICHE

Département de
Seine-et-Marne • Direction
de la communication • Hôtel
du Département • CS 50377 •
77010 Melun Cedex •
01 64 14 77 77 •
Diffusion 01 64 14 70 48 •
magazine@departement77.fr
• Directeur de la publication :
Jean-François Parigi
• Directrice de la rédaction :
Pauline Fillon • Rédacteur en
chef : Stéphane Abin •
Rédaction : Stéphane Abin •
Gabriel Lanzéré •
Ont participé à ce numéro :
Jean-François Caltot •
Conception de la maquette :
Bleu Équipage
• Mise en page :
© agencescoopcommunication
13918-MEP • Photos : Marie
Digard, Barthélémy Ruggeri,
sauf mentions contraires •
Photo de Une : Sonja de Monchy
(photo de Marie Digard) •
Impression : Roto France
Impression •
Distribution : Milee •
01 64 10 02 85 •
Tirage : 588 000 exemplaires
ISSN 1147-9337



Le magazine est disponible en version digitale !
magazine.seine-et-marne.fr





**JEAN-FRANÇOIS
PARIGI**

Président du Département
de Seine-et-Marne

PROXIMITÉ

Chères Seine-et-Marnaises,
Chers Seine-et-Marnais,

L'inflation qui touche notre pays à des conséquences importantes sur votre budget et celui des collectivités locales. Malgré ce contexte difficile, le Département tient à réaffirmer son engagement à vos côtés.

Grâce à une gestion financière saine des dépenses du Département, nous pouvons maintenir le cap de nos actions en matière de sécurité, de protection de l'environnement, de rénovation des routes départementales, ou encore dans le domaine très large des solidarités.

L'exécutif départemental a ainsi fait le choix d'investir 306 millions d'euros en 2023 pour améliorer le cadre de vie des Seine-et-Marnais. Cela se concrétise par la construction et la rénovation de collèges, le financement d'infrastructures communales telles que des complexes sportifs et culturels, des écoles, bibliothèques, des crèches

mais aussi des postes de police municipale.

Ces actions sont le fruit des échanges que nous avons quotidiennement avec vous. Cette proximité, nous permet de répondre au mieux à vos préoccupations.

À cet égard, l'accompagnement de nos séniors, la protection de l'enfance, l'aide en faveur des foyers les plus modestes avec le fonds de solidarité logement, l'inclusion des personnes porteuses d'un handicap sont autant d'objectifs qui guident les décisions du Conseil départemental.

Pour l'heure, les fêtes de fin d'année approchent, elles sont l'opportunité exceptionnelle de se retrouver aux côtés de nos proches, et de profiter du patrimoine seine-et-marnais qui s'animera bientôt aux couleurs de la féerie de Noël.

**LE DÉPARTEMENT A FAIT LE CHOIX
D'INVESTIR 306 MILLIONS D'EUROS EN 2023
POUR AMÉLIORER LE CADRE DE VIE
DES SEINE-ET-MARNAIS**





Un avant-goût de Jeux olympiques

Du 30 août au 1^{er} septembre, le stade nautique olympique de Vaires-sur-Marne a accueilli la coupe du monde de canoë-kayak en sprint et para-canoë. Une répétition mondiale avant la réception des JO de Paris 2024.



Retour en images

Le 8 septembre

L'équipe de France de rugby signe un ballon pour le musée de la Seine-et-Marne

Lorsqu'en 1967 un ami de Pierre Mac Orlan lui apporte un ballon signé par l'équipe de France, on rapporte qu'il fut plus heureux que lors de la remise de sa Légion d'honneur. Un demi-siècle plus tard, l'équipe du musée est parvenue à rééditer l'exploit et présente, dans le cadre de l'exposition « Le monde ovale de Pierre Mac Orlan », un ballon signé par l'équipe de France de Rugby 2023.

info+ musee-seine-et-marne.fr



© Tom Thieux



Le 17 septembre

Une première réussie pour la Rando nature et citadine

Organisée sur des parcours de 8, 12 et 17 km, au départ de la base de loisirs de Torcy et du parc de Rentilly, la « rando du nord » a séduit le public par la diversité de ses paysages : chocolaterie Meunier, stade nautique olympique de Vaires-sur-Marne, château de Guermantes...

Les 9 et 10 septembre

Air Legend a fait le spectacle

Plus d'une centaine d'avions légendaires se sont produits pendant deux jours, pour l'un des plus grands meetings aériens de France, sur la base de Melun-Villaroche : avions de chasse, avions militaires contemporains, appareils de transport et de reconnaissance de la Seconde Guerre mondiale, sans oublier la Patrouille de France.



Les 21 et 22 septembre

Un forum départemental de l'eau pour s'adapter au changement climatique

Après une première journée dédiée à la sensibilisation des collégiens, les élus locaux se sont réunis pour échanger et proposer des solutions sur la thématique « Les enjeux de l'eau face au dérèglement climatique ». Agriculture, eau, assainissement, inondations, sécheresse ont été au cœur des discussions.

des réseaux sociaux

En direct

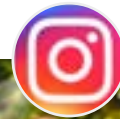


30 juillet



👍 73 likes ➡️ 43 partages

[#Patrimoine] Visitez le Château de Blandy pour 1€ ! Depuis le 27 juillet, les visiteurs du Château de Vaux-le-Vicomte peuvent bénéficier d'un droit d'entrée à 1€ au lieu de 7€ pour la visite du château de Blandy.



27 juillet



👍 58 likes

[#sport] Retour en images sur la journée des J-365 avant les Jeux olympiques et paralympiques Paris 2024. Le mercredi 26 juillet 2023 restera dans la mémoire du sport seine-et-marnais. Un an avant le lancement des #jeuxolympiques de #Paris2024, le Département de #SeineetMarne, aux côtés de la commune de #DammariellesLys, a proposé un événement sportif inédit en Île-de-France directement inspiré des valeurs de l'olympisme.



30 août



👍 51 likes ➡️ 21 republications

[#Collectivités] Vous avez une entreprise ? Le salon départemental de l'Achat Public est organisé le **jeudi 9 novembre 2023** au Théâtre-Sénart, scène nationale à Lieusaint. Ce salon met en relation les professionnels avec les décideurs de la commande publique et les acheteurs autour d'ateliers et de stands. Programme et inscription **gratuite** en ligne <https://urlr.me/xSD9K> Ce salon est coorganisé par le Département de Seine-et-Marne, le SDIS 77 – Sapeurs-pompiers de Seine-et-Marne, HABITAT 77 et ses partenaires : CMA Île-de-France, FFB Île-de-France Est – Fédération Française du Bâtiment Île-de-France Est, UGAP, CCI Seine-et-Marne, Initiatives77.



4 septembre



👍 12 likes ➡️ 2 republications

[#Rentréescolaire] Le Président du @Département77 @jf_parigi, accompagné de plusieurs élus, a lancé ce matin la nouvelle campagne de sensibilisation au #handicap et à l' #inclusion au collège Stéphane Mallarmé à #FontenayTrésigny #heureuxcommeonest

Suivez-nous sur : seine-et-marne.fr

CULTURE

Mallarmé en travaux

Le musée départemental Stéphane Mallarmé, situé à Vulaines-sur-Seine, a fermé provisoirement ses portes le 2 octobre dernier, pour travaux. L'équipe du musée profite de cette fermeture pour enrichir le parcours de visite actuel avec davantage de données historiques et de mots du poète. Le chef-d'œuvre du musée, *L'Après-midi d'un faune*, bois sculpté par Gauguin, demeurera visible du public au musée de Pont-Aven. Pour suivre l'actualité du musée, consultez le site internet et abonnez-vous à la newsletter et aux réseaux sociaux.

info+ musee-mallarme.fr ✨



© Y. Bourhis

TREMPLIN#77
2023-2024

LE DISPOSITIF
DÉPARTEMENTAL
D'ACCOMPAGNEMENT
DES ARTISTES AMATEURS
ET ÉMERGENTS

**DÉCROCHEZ
LA PREMIÈRE
PARTIE D'UN CONCERT**

À L'ENVOLEE, PÔLE ARTISTIQUE DU VAL BRIARD

INSCRIPTIONS JUSQU'AU 15 DÉCEMBRE 2023
AUDITIONS À FILE 7 LE 30 MARS 2024
INFOS SUR SEINE-ET-MARNE.FR

seine & marne
LE DÉPARTEMENT

CONCOURS MUSICAL

Tremplin#77 : les inscriptions sont lancées

Ce concours musical, organisé par le Département, est ouvert aux musiciens amateurs et émergents. C'est aussi l'occasion pour le Département d'accentuer son engagement auprès des collégiens et des publics en situation de handicap avec la mise en place de nouveaux ateliers, construits autour de la pratique de l'écriture artistique et de la mise en musique. Quatre prix seront remis pour accompagner les lauréats du concours dans leurs projets de développement musical.

info+ Vous pouvez candidater jusqu'au 15 décembre.

Conditions de participation et inscription sur seine-et-marne.fr ✨

COLLECTIVITÉS

Création de l'ADIF

Les sept Départements franciliens ont créé, en septembre dernier, l'Association des Départements d'Île-de-France (ADIF), afin d'assurer le relais de leurs positions auprès des pouvoirs publics sur toute question qui conditionne l'avenir de la région capitale. L'ADIF interviendra en tant qu'interlocuteur privilégié du Gouvernement et apportera un éclairage particulier sur tout sujet relatif à son développement (aménagement, transport, logement, éducation, solidarités, emploi, environnement...).

Devenez mécène et faites rayonner la Seine-et-Marne !

Le Département a créé en 2023 sa mission mécénat pour proposer aux forces vives économiques du territoire de soutenir ses actions d'intérêt général. En devenant mécène, vous contribuez ainsi à la réalisation de projets innovants et vous participez à l'attractivité de la Seine-et-Marne. Les premières actions de mécénat porteront sur des projets éducatifs, culturels, patrimoniaux, sportifs et parasportifs.

La politique de mécénat du Département s'ouvre aux particuliers comme aux entreprises.

Engagez-vous à nos côtés, et soutenez :

L'éducation

- atelier de lutte contre le harcèlement scolaire et le cyberharcèlement ;
- création de salles de confiance dans les collèges où les élèves peuvent se retrouver et échanger ;
- développement des unités externalisées d'enseignement en faveur de l'inclusion.

Le sport

- développement des équipements sportifs de proximité (plan basket 3X3) ;
- développement de la mobilité au service des personnes en situation de handicap pour leur donner accès à des activités sportives adaptées.

JEAN-FRANÇOIS PARIGI
Président du Département

EN DEVENANT MÉCÈNE DU DÉPARTEMENT DE SEINE-ET-MARNE, VOUS VOUS POSITIONNEZ COMME ACTEUR DU TERRITOIRE, VOUS CONTRIBUEZ À L'INTÉRÊT GÉNÉRAL ET FÉDÉREZ AUTOUR D'UN PROJET COMMUN.



La culture

- développement des parcours muséographiques dans les musées départementaux ;
- renouvellement et modernisation des outils de médiation culturelle ;
- développement des CDI-médiathèques dans les collèges.

Le patrimoine

- acquisition ou restauration d'œuvres pour les collections départementales ;
- restauration du patrimoine seine-et-marnais et création d'espaces au sein de la ferme de la Croix-Blanche de Blandy-les-Tours.



LES AVANTAGES LIÉS AU MÉCÉNAT

Pour les particuliers

- réduction d'impôt sur le revenu de **66 % du montant de votre don dans la limite de 20 % de votre revenu imposable** avec la possibilité de reporter l'excédent sur les cinq exercices suivants
- dans le cadre de l'impôt sur la fortune immobilière, réduction d'impôt de 75 % du montant de votre don dans la limite de 50 000 €
- **contreparties offertes** : dans la limite de 25 % du montant de votre don à laquelle s'ajoute la limite forfaitaire de 73 €. Ces contreparties seront en lien avec le projet soutenu.

Pour les entreprises

- réduction d'impôt sur les sociétés de **60 % du montant de votre don dans la limite de 20 000 € par an ou 0,5 % de votre chiffre d'affaires hors taxes** avec la possibilité de reporter l'excédent sur les cinq exercices suivants.
- pour la fraction des dons supérieure à 2 millions d'euros, la réduction fiscale est abaissée à 40 %
- **contreparties offertes**, dans la limite de 25 % du montant de votre don : **communication et visibilité auprès d'un large public**, avec le nom et le logo de votre entreprise sur les supports liés au projet (affiches, flyers, réseaux sociaux, magazine, presse...); **relations publiques de qualité et accès privilégiés** (invitations VIP, visites privées, mise à disposition d'espaces...); **remise de matériel** (publications, goodies, entrées gratuites...); **une relation de mécénat durable** via le réseau des mécènes.

DÉMOGRAPHIE

1 524 020

C'est le nombre d'habitants que connaîtra la Seine-et-Marne en 2040 selon les dernières projections départementales de l'Insee (Institut national des statistiques et des études économiques). Étant donné son taux de natalité élevé, la population seine-et-marnaise afficherait la croissance démographique la plus dynamique de la région Île-de-France et verrait sa population senior augmenter face à une population jeune en décroissance. Toutes les informations démographiques sont accessibles sur la page de l'Observatoire départemental.

info+

seine-et-marne.fr/fr/observatoire-departemental


SPORT

Le basket 3x3 n'en finit plus de grandir

Depuis la signature d'un protocole d'accord de développement du basket 3x3 entre le Département et la Fédération française de basket-ball (FFBB) en novembre 2022, dix-sept terrains ont vu le jour ou ont été rénovés sur l'ensemble du territoire : six terrains à Saint-Thibault-des-Vignes, quatre à Lagny-sur-Marne, deux sur les communes de Roissy-en-Brie et Ozoir-la-Ferrière, un à Crégy-lès-Meaux. Les deux derniers ont été inaugurés à Bois-le-Roi en septembre dernier. En tout, **le Département a investi 100 000 €** pour financer la construction ou la rénovation de ces terrains, mis à disposition des clubs et du grand public.

INTERNATIONAL

Séisme au Maroc : le Département se mobilise

Un séisme de magnitude 7 a frappé le Maroc dans la nuit du 8 septembre 2023, faisant plusieurs milliers de morts et de blessés, et laissant des milliers de personnes sans abri. Les élus du Département ont décidé de débloquer un fonds d'urgence de **50 000 €**, qui sera versé au Fonds d'action extérieure des collectivités territoriales du ministère des Affaires étrangères.

Hausse des aides et élargissement du nombre de bénéficiaires au Fonds de solidarité logement

Afin de renforcer son aide et son accompagnement en faveur des Seine-et-Marnais les plus modestes ou en situation de précarité, le Département applique pour l'année 2023 des mesures exceptionnelles sur les aides du Fonds énergie.

Les nouvelles mesures se traduisent par :

- une augmentation de 50 € sur l'ensemble des aides « énergie » afin de soutenir les personnes les plus en difficulté,
- une réévaluation du plafond de ressources d'éligibilité aux aides « énergie » permettant à un plus grand nombre d'être éligible.

En 2022, le Fonds de solidarité logement (FSL) a accordé plus de 5,3 millions d'euros d'aides financières et le FSL est intervenu en faveur de 2 200 ménages dans le cadre de ses mesures d'accompagnement.

2 200

MÉNAGES ONT BÉNÉFICIÉ
DU FSL EN 2022

Qui peut bénéficier du FSL ?

Toute personne éprouvant des difficultés financières pour accéder à un logement ou s'y maintenir, au regard notamment de son patrimoine, de l'insuffisance de ses ressources ou de ses conditions d'existence.

Les bénéficiaires sont :

- les locataires et sous-locataires,
- les propriétaires occupants,
- les personnes hébergées.

Ces aides sont accessibles sous conditions.

Comment en faire la demande ?

Vous pouvez contacter :

- la Maison départementale des solidarités (MDS) la plus proche de chez vous,
- votre Centre communal d'action sociale (CCAS),
- le service social de votre bailleur.



DENIS JULLEMIER

Vice-président en charge de l'habitat, du logement, du renouvellement urbain et de la politique de la ville

LA POLITIQUE DU DÉPARTEMENT A PERMIS, LORS DU 1^{ER} SEMESTRE 2023, D'AUGMENTER DE PLUS DE 8 % LE NOMBRE D'AIDES ACCORDÉES AUX SEINE-ET-MARNAIS.



QUELLES SONT LES AIDES POSSIBLES ?

1/ À l'entrée dans le logement : le FSL accès

Aides sous forme de prêt à rembourser et/ou de secours pour : dépôt de garantie, premier loyer, frais d'agence, garantie aux impayés de loyers, frais d'installation. 1 500 € maximum, uniquement pour les ménages entrés dans le logement depuis moins d'un mois.

2/ Au maintien dans le logement

- **FSL maintien** : aides sous forme de prêt à rembourser et/ou de secours pour le paiement des dettes de loyers et charges locatives égales ou inférieures à 5 000 €. Le montant de l'aide correspond au montant de la dette ; 1 000 € de secours maximum ; uniquement pour les ménages ayant repris le paiement de leur loyer depuis au moins trois mois.
- **FSL énergie, eau, téléphone** : aides sous forme de secours pour les dépenses suivantes : paiement des factures en cours (électricité uniquement) ou impayés (électricité, eau, téléphone).

Dans vos cantons du **NORD**



FINANCEMENT INTÉGRAL
PAR LE DÉPARTEMENT

1,7 M €

CANTONS DE TORCY ET OZOIR-LA-FERRIÈRE

Entretien et sécurisation de la RD 471

Le Département assure l'entretien régulier des 4 400 km de routes départementales. La RD 471, sur Collégien et Pontcarré, fait partie des plus accidentogènes. Pour y remédier, des travaux d'entretien et de sécurisation ont été menés cet été :

- création de chaque côté de la voie d'une bande de 1 m minimum et reprise des accotements pour améliorer les conditions de circulation ;
- mise en place d'une bande centrale neutralisée pour interdire les dépassements dangereux sans visibilité ;
- sécurisation des traversées majeures (au niveau de l'allée des séquoias et avant le giratoire de la RD 35) ;



- reprise intégrale de la couche de roulement qui était en très mauvais état.

Travaux de nuit sur la RD 471,
le 5 septembre dernier.

SUBVENTION DU DÉPARTEMENT

1 000 000 €



CANTONS DE MITRY-MORY

Mitry-Mory mise sur le football

Forte de deux clubs de football, la commune souhaite répondre pleinement aux besoins des usagers avec la création d'un nouveau complexe footballistique, dénommé Robert Marchand, en hommage au cycliste centenaire décédé en 2021 à Mitry-Mory. Ce complexe va notamment permettre aux deux clubs de la ville de mieux se répartir les équipements sportifs ainsi que les créneaux d'entraînement. Il sera aussi utilisé par le collège Éric Satie et les écoles maternelles et primaires situées à proximité.

Les travaux comprendront :

- la construction de deux terrains synthétiques avec éclairage,
- la construction de huit vestiaires, d'un club house et d'une tribune.

Dans vos cantons de **L'EST**



SUBVENTION DU DÉPARTEMENT

111 000 €

CANTON DE FONTENAY-TRÉSIGNY

Extension de l'école La clé des champs à Vaudois-en-Brie

C'est pour répondre à l'augmentation des effectifs, à l'horizon 2030, sur les communes de Vaudois-en-Brie et Pécy, que l'école La clé des champs va être agrandie. Le projet comprend la création d'une salle de classe de 65 m² et d'une salle des professeurs de 21 m². Cette extension tient compte de l'accessibilité pour les personnes à mobilité réduite, ainsi que de la réglementation thermique. Le projet consiste également à réaliser le ravalement de la façade sur cour, le remaniement partiel de la couverture, la remise en peinture des locaux et le changement du revêtement de sol.

CANTON DE NANGIS

Réfection de la cour d'école de Bombon-Préau

Afin d'améliorer le confort et la sécurité des élèves, des instituteurs et du personnel communal, le regroupement des communes de Bombon et Bréau a entrepris la réfection totale du sol de la cour de l'école, qui présentait la formation de nombreux trous et devenait dangereux.



SUBVENTION DU DÉPARTEMENT

9 525 €

SUBVENTION DU DÉPARTEMENT

40 000 €



CANTON DE PROVINS

La commune des Marêts restaure l'église Saint-Hubert

La restauration de l'église de la commune, entamée il y a plusieurs années, s'est poursuivie jusqu'en septembre avec la réfection des parements extérieurs et des vitraux, et la restauration du toit du chevet (extrémité du chœur) avec des tuiles plates permettant ainsi d'éviter toute infiltration d'eau.

Dans vos cantons
de **L'OUEST**



SUBVENTION DU DÉPARTEMENT

686 431 €

CANTON DE SAINT-FARGEAU-PONTHIERRY

Saint-Fargeau-Ponthierry réhabilite l'école maternelle Albert Camus

Pour répondre à l'accroissement de la population et à l'état de vétusté de certaines parties du bâtiment, des travaux vont être engagés dans le groupe scolaire Albert Camus :

- création de deux classes supplémentaires d'environ 60 m² chacune,
- création d'un dortoir supplémentaire de 50 m²,
- création d'une salle périscolaire d'environ 50 m²,
- création d'une salle d'évolution / motricité de 120 m²,
- création d'une tisanerie et d'un bloc sanitaire,
- isolation et changement des menuiseries extérieures pour améliorer les performances énergétiques et thermiques du bâtiment.



SUBVENTION DU DÉPARTEMENT

300 000 €

CANTON D'OZOIR-LA-FERRIÈRE

Tournan-en-Brie met le ballon ovale à l'honneur

Le stade de rugby de Tournan-en-Brie accueille le club intercommunal Gretz-Tournan-Ozoir (GTO) Rugby, qui compte près de 365 licenciés. Il est le second club le plus important de l'Est francilien. En cours depuis le 1^{er} août, et pour une période d'environ douze mois, les travaux vont permettre d'offrir au club un équipement aux normes des compétitions nationales (Fédérale 2). Les travaux porteront sur la construction de tribunes et de vestiaires, le réaménagement des vestiaires existants et la pose d'un éclairage aux normes de la fédération.

Dans vos cantons du **SUD**



CANTON DE MONTEREAU-FAULT-YONNE

Réhabilitation de la salle des fêtes et de la bibliothèque à La Grande- Paroisse

Située au cœur de la commune, la salle des fêtes connaît de nombreux travaux :

- la rénovation thermique et acoustique du bâtiment,
- des travaux de gros œuvre concernant l'électricité, le chauffage et la plomberie,
- la modernisation de la cuisine,
- l'isolation, la réfection des sols, de la scène et de la salle de réception.

Les travaux devraient se terminer en mars. Du côté de la bibliothèque, qui a rouvert ses portes en septembre dernier, les travaux ont concerné la réhabilitation des locaux et la révision des équipements et du mobilier.



SUBVENTION DU DÉPARTEMENT

66 843 €

SUBVENTION DU DÉPARTEMENT

33 358 €



CANTON DE NEMOURS

Flagy rénove ses bâtiments communaux

La commune possède plusieurs bâtiments communaux qui nécessitent des remises en état :

- deux commerces : pour le café, travaux de consolidation de la charpente et de la couverture, changement de la porte ; pour la mercerie : remplacement de la porte et de la vitrine ;
- pour le logement situé au-dessus de l'école : création d'un accès et d'un chauffage indépendants, rénovation de l'appartement ;
- végétalisation du cimetière et mise en accessibilité pour les personnes à mobilité réduite ;
- réparation du mécanisme de la cloche de l'église et de l'horloge.



Le savoir-faire des « artisans du tourisme »

On les dit « de bouche », ou « d'art et de création ». Ils sont chocolatiers, fromagers, ou bien brasseurs ; ils sont photographes, maroquiniers ou encore céramistes. Ils, ce sont les artisans du tourisme, et ils disposent depuis fin 2022 d'un tout nouveau label.



Ils participent au rayonnement de la Seine-et-Marne

La Chambre de métiers et de l'artisanat (CMA IDF 77) et Seine-et-Marne Attractivité (agence du Département au service de l'attractivité du territoire) ont lancé conjointement le label « Artisan du tourisme ». Objectif : valoriser et promouvoir leur savoir-faire auprès des habitants ainsi que des touristes.

La première édition du label a permis de récompenser trente-trois artisans, onze dans les métiers de bouche et vingt-deux dans les métiers d'art et de création.

**LA QUALITÉ DE NOS PRODUITS LOCAUX
ET LE SAVOIR-FAIRE DE NOS ARTISANS SONT LA
VITRINE DE L'EXCELLENCE DE NOTRE TERRITOIRE.**



Catalyseurs d'attractivité touristique

Qu'ils soient fromagers, torrificateurs, lunettiers ou bronziers d'art, qu'ils soient déjà reconnus (la fromagerie Ganot à Jouarre ou les macarons de Réau) ou moins célèbres, tous ces artisans ont été choisis sur des critères très précis : l'originalité de leurs produits, la représentativité de leur savoir-faire, le caractère local de leur production, la qualité d'accueil des clients, les activités proposées à la clientèle (ateliers, cours, démonstrations...).

Une attention particulière a d'ailleurs été portée sur ce dernier point. Aujourd'hui, les visiteurs sont à la recherche de produits uniques, réalisés par des artisans dont ils sont désireux de découvrir l'histoire et le lieu de production.

La 2^e édition, dont la sélection est en cours, a pour ambition de valoriser près de 45 artisans et de rendre plus fort ce label au fil des années. La liste des lauréats sera connue en novembre prochain.

4 690

artisans des métiers de bouche, d'art et de création
en Seine-et-Marne, en 2023

« Les artisans du tourisme sont nos nouveaux ambassadeurs »

3 QUESTIONS à...

OLIVIER MORIN
Conseiller départemental
à l'attractivité, au tourisme
et au développement
Président de Seine-et-Marne
attractivité



1. POURQUOI AVOIR CRÉÉ LE LABEL ARTISAN DU TOURISME ?

Pour être précis, il s'agit d'un label national que chaque département déploie sur son territoire. En Seine-et-Marne, les deux co-organisateurs du label sont la Chambre de métiers et de l'artisanat (CMA77) et le Département, via Seine-et-Marne Attractivité. Notre volonté est double : mettre en lumière le savoir-faire, la créativité et les produits réalisés par nos artisans, et aussi faire se rencontrer le public et ces artisans incroyables. Par public, j'entends nos habitants mais aussi les touristes. Nous pensons qu'il existe un potentiel énorme à développer. Nous avons d'un côté des créateurs incroyables mais souvent méconnus, et de l'autre, des habitants en quête de sens, désireux de « consommer » local, ainsi que des estivants en recherche d'un savoir-faire local, désireux de découvrir l'histoire singulière de tel ou tel artisan, ses méthodes de travail, voire ses secrets de fabrication.

2. QUELS SONT LES AVANTAGES À ÊTRE LABELLISÉS ?

Pour les créateurs, c'est une forme de reconnaissance. On salue par ce label la qualité de leur production, leur créativité, leur sens artistique. Parmi les critères de sélection, une attention particulière a été portée à la qualité d'accueil de ces artisans, leur capacité à communiquer avec le public, voire même leurs initiatives à mieux faire connaître leur art avec des ateliers découverte par exemple. Pour eux, au final, c'est une forme de visibilité que nous leur apportons, grâce à la communication qui est faite autour de ce label. Pour moi, ce sont nos nouveaux ambassadeurs du territoire, qui rejoignent ceux de la marque. Ils portent les couleurs de leur art mais aussi celles de la Seine-et-Marne.

3. LE LABEL EST-IL COMPLÉMENTAIRE AVEC LA MARQUE DE TERRITOIRE DÉVELOPPÉE PAR LE DÉPARTEMENT ?

Il n'est pas complémentaire, il en est partie prenante ! Notre marque de territoire *Seine-et-Marne, Vivre en grand !* se nourrit en tout point du label Artisan du tourisme. Il réaffirme la singularité de la Seine-et-Marne avec des artisans talentueux, il « ménage » le territoire avec la valorisation d'une production locale, il est enfin une source d'attractivité : il fait savoir que nous sommes un territoire d'excellence, riche d'une diversité insoupçonnée et de talents multiples et protéiformes. Le label fait partie de l'ADN de la Seine-et-Marne et de sa marque de territoire. Et ce qui me tient également à cœur : il rapproche les Seine-et-Marnais de ses artisans en incitant à la rencontre, à la découverte, et, je l'espère pour nos artisans, à l'achat !

SEINE-ET-MARNE ATTRACTIVITÉ

Cette agence du Département est au service de l'attractivité du territoire :

- accompagnement à l'installation et au développement des entreprises,
- structuration et soutien à la filière touristique,
- promotion de la marque de territoire *Seine-et-Marne, Vivre en grand !*

seineetmarnevivreengrand.fr ✨



LES « ARTISANS DU TOURISME » EN SEINE-ET-MARNE

35 880
entreprises
artisanales actives
en 2023, soit **34,3 %**
des entreprises
de Seine-et-Marne
dont :

• **2 510**
artisans de bouche
(7 %)

• **2 180**
artisans des métiers
d'art et de création
(6 %)

42 180
salariés de
l'artisanat
(hors dirigeants)

Le label Artisan du tourisme

Critères d'attribution :

Originalité des produits,
savoir-faire, production locale,
qualité d'accueil du public

33
lauréats
en 2023

11 artisans
de bouche

22 artisans en
art et création

Formation :

3 IMA

(Institut des métiers
et de l'artisanat)
en Seine-et-Marne

« Le Pavé de Lagny », 1 cm² de bonheur chocolaté

Labellisé « Artisan du tourisme », Jérôme Lépinay prend pleinement part à la promotion de son art et de sa ville avec sa chocolaterie de Lagny-sur-Marne. Rencontre gourmande au détour d'un pavé latignacien.

Vingt-trois ans déjà qu'il est installé à Lagny-sur-Marne et vingt-deux ans qu'il a créé son légendaire « Pavé de Lagny ». Un triple hommage à la rue piétonne de son commerce, à la fontaine Saint-Furcy, joyau communal, et au patrimoine médiéval de sa bonne ville, jadis foire de Champagne. Décrit par son créateur, Jérôme Lépinay : « Le Pavé de Lagny, c'est d'abord un chocolat rare qui nous vient de Saint-Domingue et

dont la caractéristique est d'être naturellement sucré... pas de rajout donc pour tromper la légère amertume du produit. » Le reste n'est qu'alchimie due au savoir-faire du maître chocolatier formé à la meilleure filière de l'École de Paris des métiers de la table : cinq ans d'apprentissage rigoureux pour devenir un virtuose de la cabosse. Concernant la recette du Pavé, on dira juste qu'une praline amandenoisette, des écorces d'orange et une pointe de gingembre entrent dans la composition du bonheur parfait. En outre, la boîte où sont rangés sagement les petits pavés apparaît déjà comme un coffret au trésor puisque les gourmands de passage y découvrent un petit livret historié qui raconte le passé prestigieux

de la ville où Jeanne d'Arc séjourna par deux fois.

Un acteur de terrain

C'est avec ses fameux pavés sous le bras que Jérôme Lépinay a entrepris la conquête du Japon il y a quelques années. Mais le lauréat 2022 du label « Artisan du tourisme » est aussi un acteur de terrain de son art. Il en fait la promotion en intervenant dans les écoles, dans les centres de formation ou encore récemment lors d'une croisière sur la Marne à l'initiative de la communauté d'agglomération Marne-et-Gondoire. « C'est essentiel pour nous de se sentir soutenus.

Nos métiers, nos savoir-faire sont précieux, il faut les préserver car ils sont la richesse d'un territoire. »

Mais le fameux « Pavé » n'est pas la seule pierre à l'édifice Lépinay. Dans son magasin et dans son laboratoire de Saint-Thibaut-des-Vignes, il propose avec son équipe – en tout 5 personnes –, toute l'étendue de son savoir-faire avec des spécialités maison comme un fourré au litchi. Chaque année, il travaille entre 3 et 4 tonnes de matière brute provenant d'une quinzaine de pays. Un petit tour du monde à lui tout seul, qu'il fait déguster aux gourmets seine-et-marnais ou de passage.

info+ lepinaychocolatier.online ✨



Sonja de Monchy, libre créatrice et céramiste renommée

Talenteuse céramiste installée à Samois-sur-Seine, Sonja de Monchy aime aussi transmettre son art à travers des ateliers de modelage ou de raku. Un lien artisan-public qui lui est cher et lui vaut le label d' « artisan du tourisme ».

Pour Sonja de Monchy, tout a commencé par un coup de foudre doublé d'un coup de chance. Le coup de foudre, lorsqu'elle découvre par hasard l'espace qui va devenir son atelier et sa galerie, rue de Courbuisson à Samois-sur-Seine. Le coup de chance, lorsqu'elle peut enfin l'acheter avec sa mère, artiste-peintre, quelques années plus tard. C'est ici même, dans cet « espace inspirant » (elle a baptisé sa galerie « L'œil de l'atelier »), qu'elle conçoit, crée et fabrique l'essentiel de sa production artistique. Des créations textiles : un peu ! Des céramiques : beaucoup ! Des pièces d'ameublement et de décoration : passionnément ! Ses pièces, dont des vases, bougeoirs, poufs ou tables réalisés pour ses clients, ont été saluées à la dernière Paris Design week début septembre. « *Je crée des pièces uniques sur mesure pour les décorateurs et les architectes d'intérieur afin de leur apporter une touche d'inattendu. Je m'inspire du cadre végétal et aquatique qui environne mon atelier à Samois, confie Sonja. Ces recherches peuvent déboucher sur un plateau de table en céramique, un revêtement mural, une tapisserie ou encore une tête de lit.* »

Des pièces de commande uniques

Quatre fours sont en fonction dans l'atelier d'où sortent des pièces de toutes tailles et de toutes techniques, comme ces quasi indomptables rakis dont les cuissons relèvent souvent du hasard dans le rendu final. Artiste d'inspiration libre, Sonja de Monchy devient depuis quelque temps créatrice de commande. Le succès venant, et la notoriété également, elle travaille désormais beaucoup pour l'univers de la décoration et l'architecture d'intérieur. Des ensembles de mobilier pour halls d'hôtel ou restaurants, des éléments de décors pour des bars ou des résidences privées. De quoi perturber son agenda : « *Le plus difficile, comme toujours, est de concilier les projets personnels qui se façonnent à l'instinct et le travail de commande qui repose davantage sur un cahier des charges* », confie-t-elle.

Transmettre sa passion

Mais, sur une journée qui ne compte toujours que 24 heures, Sonja réussit tout de même à associer à son travail des ateliers d'élèves, des cours particuliers (notamment de tournage), des séances collectives de modelage ou de raku. Autant de master class(es) qui lui permettent de diffuser son art et de se ressourcer auprès



des élèves et d'un public souvent fasciné. C'est aussi cette dimension de passeuse, où elle transmet son savoir-faire, qui lui a valu d'obtenir l'an dernier le label « artisan du tourisme ». Rayonner dans son art, dans les intérieurs qu'elle aménage, c'est aussi le challenge créatif de Sonja de Monchy.

Former les artisans de demain

C'est souvent auprès des artisans eux-mêmes qu'il vous faudra apprendre les rudiments du métier qui vous fait rêver. Le label « artisan du tourisme » récompense d'ailleurs des « passeurs », des femmes et des hommes qui aiment transmettre leurs savoir-faire. Des organismes, comme les Instituts des métiers et de l'artisanat, pourront également vous proposer des formations spécifiques.

La Chambre de métiers et de l'artisanat – CMA IDF 77 – compte trois organismes de formation liés aux métiers de l'artisanat en Seine-et-Marne : les IMA du Pays de Meaux, de Melun Val de Seine et du Pays de Montereau. Ces trois organismes regroupent près de 2 000 apprentis chaque année et proposent des formations dans diverses filières : coiffure, esthétique, commerce et services, alimentation, automobile, électricité, esprit d'entreprise, immobilier, assurance, gestion, marketing, fleuristerie, hôtellerie-restauration, toilettage canin. Les formations vont du CAP à la licence et se déroulent en partenariat avec près de 1 500 entreprises. Plus de 80 % des apprentis diplômés sont en emploi ou en poursuite d'études.

info+ cfa77.fr/presentation-des-ima ✨



Le savoir-être et le contact avec le public,
un des critères distinctifs du label « artisan du tourisme »

L'ÉCOLE HERMÈS DES SAVOIR-FAIRE

La maison Hermès a inauguré en 2021 la maroquinerie de Montereau, à proximité de la tannerie Hermès. Au sein de cette manufacture, des artisans transmettent leur savoir-faire à des apprentis, jeunes ou en reconversion, dans le cadre d'une formation reconnue par l'État. Si le métier de sellier-maroquinier de haute qualité vous intéresse, vous pouvez postuler en ligne.

info+ ecole.hermes.com ✨



QU'EST-CE QU'UN ARTISAN ?

Un artisan est une personne qui tire l'essentiel de ses revenus de son travail manuel, ce qui implique qu'il ne doit employer qu'un petit nombre de salariés, et qu'il ne doit spéculer ni sur la marchandise ni sur la main-d'œuvre.

La qualité d'artisan a été définie par la loi du 5 juillet 1996, et précise que les artisans n'emploient pas plus de 10 salariés, et exercent à titre principal ou secondaire une activité professionnelle indépendante de production, de transformation, de réparation, ou de prestation de services figurant sur une liste établie par décret en Conseil d'État. Cette liste vise de manière expresse près de 250 activités ayant pour conséquence la qualité d'artisan.

Un artisan, pour être considéré comme tel, doit également justifier d'une qualification professionnelle.

info+ cma77.fr ✨

RENDEZ VISITE AUX 33 LAURÉATS DE L'ÉDITION 2022-2023

Onze artisans de bouche

- **Fromagerie Ganot**, affineur fromager, à Jouarre
- **Fromagerie Loiseau**, affineur fromager, à Achères-la-Forêt
- **Nassau Rhums**, spiritueux, à Jouarre
- **Brasserie de Meaux**, brasseur, à Meaux
- **Brasserie du Pont de Coude**, brasseur, à Dammartin-sur-Tigeaux
- **Les Macarons de Réau**, macarons, à Réau
- **Frédéric Cassel**, pâtissier-chocolatier, à Fontainebleau
- **Les Trois Chocolats**, chocolatier, à Lagny-sur-Marne
- **Des Lis Chocolat**, chocolatier, à Nemours
- **Le Comptoir de Claye**, torréfacteur, à Claye-Souilly
- **Le Billot de Marie**, charcuterie, à Fromont



Vingt-deux artisans d'art et de création

- **Ozeclore**, céramiste, à Serris
- **L'Atelier de Dorure**, dorure, à Chelles
- **Studio S2Griff**, photographe, à Gouvernes
- **Frédérique Tilly**, artisan bronzier (bijoux), à Crécy-la-Chapelle
- **Atelier Passiflore**, fleuriste, à Serris
- **La Terre de Balthazar**, céramiste, à Provins
- **Atelier Livrasphère**, reliure, à Nemours
- **Equi Z Services**, sellier-maroquinier, à Saint-Fargeau-Ponthierry
- **L'Atelier du Magnolia**, céramiste, à Fontainebleau
- **Artcreart's**, céramiste, à Saint-Loup-de-Naud
- **Jacques Navaux Tissage**, tisseur, à Chalautre-la-Reposte
- **Atelier François Servas**, ébéniste d'art, à Nemours
- **Valérie Colas des Francs**, marqueterie de paille, à Nemours
- **Atelier Emelia Paris**, créatrice de robes de mariée, à Nemours
- **Les Couteliers de Fontainebleau**, coutelier, à La Genevraye
- **Terres Tatouées**, céramiste, à Gastins
- **L'Atelier de Bérangère**, création de lunettes, à Barbizon
- **Atelier Sonja de Monchy**, céramiste, à Samois-sur-Seine
- **Efydd**, artisan bronzier, à Montereau-Fault-Yonne
- **L'Atelier Ribambulle**, créatrice de savons, à Montereau-Fault-Yonne
- **L'Atelier 2 Couture**, créatrice couturière, à Montereau-Fault-Yonne
- **Rockzane**, créatrice de carnets, à Avon



Valérie Colas des Francs,
marqueterie de paille
à Nemours.

MARQUE DE TERRITOIRE : NOUS SOMMES TOUS DES AMBASSADEURS DE LA SEINE-ET-MARNE !

Lancée en 2020 par les élus du Département, la marque de territoire « Seine-et-Marne Vivre en Grand ! » incarne le désir de vivre ensemble avec des valeurs communes : attachement à la nature, au patrimoine, aux relations humaines, à l'ouverture aux autres... Que vous soyez professionnel du tourisme, entrepreneur, universitaire, chercheur, étudiant, commerçant, artisan, agriculteur, sportif, artiste, jeune ou moins jeune, habitant du nord ou bien du sud, devenez ambassadeur de la Seine-et-Marne en faisant connaître votre département. Emparez-vous du patrimoine culturel, culinaire ou historique et faites rayonner la Seine-et-Marne !

info+
seineetmarnevivreengrand.fr ✨



SANS DOUTE 45 LAURÉATS POUR L'ÉDITION 2023-2024

Ils avaient jusqu'au 30 septembre pour déposer leur dossier de candidature, avec l'espoir de décrocher le label et d'intégrer peut-être bientôt un réseau d'artisans de qualité. La cérémonie de remise des labels 2023-2024 aura lieu en novembre.

Bien se préparer, c'est mieux l'accueillir

Déclaration, consultations prénatales, carnet de maternité, préparation à la naissance, vaccinations... Les 15 sages-femmes du Département accompagnent et conseillent les jeunes parents avant et après l'arrivée de leur bébé.

Tout commence par la déclaration de grossesse. Carine, conseillère experte maternité et planification familiale au Département, nous explique : « La déclaration est établie par un professionnel médical, sage-femme ou médecin, grâce notamment à une échographie autour de 12 semaines d'aménorrhée (10 semaines de grossesse), qui va permettre de dater, à 3 jours près, le début de la grossesse et ainsi estimer la date de l'accouchement et prévoir les examens suivants. » La déclaration est ensuite envoyée par la future mère aux organismes sociaux (CPAM, CAF...) pour vérification de l'ouverture des droits liés à la prise en charge de la grossesse et de l'accouchement, et au versement des futures prestations sociales. Enfin, la direction de la PMI (Protection maternelle et infantile) reçoit de la CAF les avis de grossesse et propose un suivi aux femmes enceintes. « Ce suivi est important, il permet de surveiller le bon développement du fœtus, de dépister d'éventuelles complications et de répondre aux questions des futurs parents », souligne Carine. Il peut être réalisé en libéral (médecin gynécologue ou généraliste, sage-femme), en PMI ou à l'hôpital directement dans certaines situations. Autre spécificité, les services PMI peuvent se déplacer à domicile si la patiente éprouve des difficultés à se mouvoir : « Peu importe les situations, chaque femme peut bénéficier d'un suivi. »

Un soutien précieux pour une grossesse épanouie

La prise en charge par la sage-femme de PMI s'effectue du 4^e mois de grossesse jusqu'au 7^e ou 8^e mois, avant de

passer le relais aux maternités qui réaliseront les dernières consultations. Mais l'accompagnement et le suivi de grossesse, « c'est aussi un support moral et la préparation à un nouveau chapitre de la vie de la femme, du couple et de la famille », indique Carine. Un incontournable de ce suivi est l'entretien prénatal précoce (EPP) : « Le but est d'échanger sur comment les parents appréhendent l'arrivée du bébé, le déroulement de la grossesse, les précautions et préparer la maman à l'accouchement. » Après la naissance du bébé, a lieu un nouvel entretien, l'entretien post-natal précoce (EPNP) qui a pour objectif de faire le point sur les premières semaines du nouveau-né ainsi que sur la santé mentale de la jeune maman : « On sait que beaucoup de femmes font une dépression après la naissance d'un bébé, c'est pour ça qu'il est important de continuer le suivi même après la grossesse. »



2 884

femmes ont bénéficié d'au moins une consultation en 2019
(sur 18 585 naissances)

Une femme enceinte, c'est deux cœurs qui battent

Toujours à l'écoute, les sages-femmes font leur maximum pour assurer un suivi de grossesse qui réponde aux attentes des femmes enceintes. Elles s'occupent des consultations prénatales et post-natales, de la santé sexuelle, du repérage des violences conjugales, de la préparation à la naissance... Gratuite et ouverte à toutes, la PMI propose de prendre rendez-vous avec une sage-femme et de venir à sa rencontre sur les différents sites du Département ou à domicile.

C'est dans la petite et chaleureuse PMI (Protection maternelle et infantile) de Coulommiers que Nathalie, sage-femme, reçoit ses patientes. Au cours des rendez-vous, elle les questionne d'un ton réconfortant, sur leur santé et sur leur quotidien : « Alors comment vous sentez-vous ? Avez-vous des nausées, des vertiges, ressentez-vous des douleurs au niveau du ventre ? Tout se passe bien à la maison ? Dites-moi tout. » Cet échange permet à la sage-femme de savoir si la future maman a besoin d'effectuer des examens complémentaires, s'il faut lui prescrire les



médicaments dont elle a besoin ou la rediriger, si nécessaire, vers d'autres professionnels de la santé. Nathalie en profite toujours pour faire un peu de prévention primaire de grossesse : « Évitez tout ce qui est aliment cru, évitez les contacts avec les chats et, bien sûr, pas d'alcool, ni de tabac. » Aussi évident semble-t-il, il est toujours important de le souligner.

Main dans la main, jusqu'à la naissance

Ce jour-là, c'est Aramatou, une femme enceinte de trois mois et une semaine, qui est venue consulter dans le cabinet de Nathalie. « Je suis totalement satisfaite de mon suivi, ça a parfaitement répondu à mes interrogations, et surtout Nathalie, c'est

une femme formidable, à l'écoute, attentionnée et qui aime beaucoup son travail », précise-t-elle. Afin de s'assurer que la grossesse évolue correctement, Nathalie allonge Aramatou sur le lit médical et procède à une palpation, en vérifiant qu'il

n'y ait pas de contraction. Nathalie applique ensuite un gel ultrason, se munit d'un appareil qui amplifie les sons normalement inaudibles, et la magie opère. « Écoutez, on entend parfaitement le cœur du bébé. C'est toujours émouvant de l'entendre. »



ANNE GBIORCZYK

Vice-présidente en charge de l'enfance, de la famille et de la présence médicale

PEU IMPORTE D'OÙ ELLES VIENNENT ET QUI ELLES SONT, LE DÉPARTEMENT ACCOMPAGNE TOUTE FEMME ENCEINTE QUI A BESOIN D'AIDE OU DE CONSEILS.



Ils réalisent les routes de demain

Ils ne sont que 21 sur l'ensemble du département. Les chargés d'études et travaux travaillent sur les grandes opérations de voirie pour construire les routes que nous empruntons quotidiennement. Un métier qui permet de maîtriser le projet, de son dessin à sa réalisation, et qui n'a pas d'équivalent dans le secteur privé.

Marlène Bracciali, après avoir travaillé une dizaine d'années dans le secteur du BTP, et Fabien Richard, passé par les villes de Paris et Meaux, occupent aujourd'hui tous les deux un poste de chargé d'études et travaux au sein des grandes opérations de voirie à l'agence routière de Meaux-Villenois.

3 POSTES DE CHARGÉS D'ÉTUDES ET TRAVAUX À POURVOIR

Les agences routières départementales de Chailly-en-Brie, Villenois et Provins recherchent leurs chargés d'études et travaux. Postulez sur notre site seine-et-marne.fr en inscrivant « études et travaux » dans la saisie de recherche de la page emploi.



Un suivi de chantier de A à Z

Sens de l'organisation, diplomatie, humilité sur le terrain lorsqu'il s'agit de travailler en collaboration avec les bureaux d'études spécialisés, les communes et les entreprises, telles sont les grandes qualités requises pour exercer ce poste qui regroupe les missions de dessinateur de projet, de contrôleur et de chargé d'études. « C'est une chance que de pouvoir mener une opération de la phase projet jusqu'à sa réalisation », précisent-ils de concert. Un poste unique, sans équivalent dans le secteur privé, qui nécessite de se former en continu, et de se déplacer sur les chantiers pour animer des réunions ou contrôler la bonne exécution des ouvrages.

Un métier captivant et à enjeu

Dessiner un nouveau tronçon pour contourner un centre-ville, réduire l'accidentologie d'un carrefour, fluidifier le trafic routier en prévision des Jeux olympiques ou encore intégrer des voies douces, telles sont les missions dévolues aux chargés d'études et travaux. « Notre

travail a un impact direct sur l'amélioration de la vie des Seine-et-Marnais, ça rend notre mission encore plus importante », ajoutent-ils. Dans ce métier où aucune journée ne



Marlène Bracciali

Relever des défis fait aussi partie des points forts de ce métier pour Fabien : « Nous sommes sur des chantiers d'ampleur, qui peuvent atteindre plusieurs millions d'euros, on a un devoir de rigueur, de réussite, mais surtout quel beau challenge de les mener à terme ! On est fiers de participer à l'amélioration du réseau routier, d'autant plus que nous sommes Seine-et-Marnais tous les deux », concluent-ils.



Fabien Richard

ressemble à la précédente, les deux chargés d'études et travaux n'ont pas de difficulté pour trouver la motivation : « J'aime bien les problèmes à résoudre, chaque jour un nouveau défi apparaît et on doit réfléchir pour trouver la meilleure solution pour le gérer », sourit Marlène.

Joseph Bouglione lance sa grande école du cirque

Dès le début de l'année 2024, la Seine-et-Marne comptera une école de plus : et une des plus originales puisqu'il s'agira d'une école du cirque*. Un établissement fondé et entièrement pensé par Joseph Bouglione, gardien de la grande tradition circassienne portée par sa famille depuis six générations.

Un tel nom, une telle renommée sont déjà une référence et un gage de prestige pour ce centre d'initiation et de formation qui a choisi pour ancrage la commune de Lizy-sur-Oucq. C'est là en effet que la famille possède ses locaux de dépôt et d'entretien de matériel depuis des lustres. C'est ici également qu'est creusé le caveau de famille où reposent les générations successives de la dynastie.

Transmettre la tradition

Joseph Bouglione, directeur artistique du Cirque d'Hiver de Paris et artiste de renom international, nourrissait le projet depuis longtemps. « *Comment transmettre la tradition ?* » questionne-t-il de sa voix d'éternel jeune homme. À 62 ans, il fournit la réponse quasi évidente : « *En fondant une école pour donner le goût aux plus jeunes, pour perpétuer la tradition, pour assurer la relève. À Lizy, on apprendra*



tout, ou presque, des arts acrobatiques : la jonglerie, l'équilibrisme, le fil-de-férisme, le tremplin, la corde, le trapèze fixe, mais pas le trapèze volant qui nécessite une technique déjà très très confirmée, la magie, l'art de faire rire avec les clowns... bref toute la grande tradition des enfants de la balle. »
 Signe des temps, à l'école Bouglione, il n'y aura pas de travail avec les animaux ni de pratique équestre ; une discipline qui a pourtant fait la gloire de la famille mais dont la disparition est devenue un engagement moral de Joseph depuis quelques années : « *pour leur bien-être* », précise-t-il.

Une école pour tous !

L'école sera ouverte à tous, ou presque tous, sans

distinction d'âge ou de compétence. « *Il faudra juste avoir le goût et la volonté d'apprendre, de se surpasser* », admet l'artiste-manager. « *Il y a une règle au cirque, on ne lâche rien, on n'abandonne jamais. Quand on tombe, on se relève et on recommence.* » C'est tout le génie et l'abnégation de cette grande tradition. C'est aussi une leçon de vie quotidienne. L'école sera nichée dans les locaux existants du grand dépôt de cirque familial. Des caravanes « *historiques* », datant des années 50, compléteront le dispositif. L'ancienne roulotte-salle de classe qui jadis servait d'école ambulante aux enfants des artistes vient d'être restaurée et accueillera une partie des

élèves. L'idée est que la future école sente bon la tradition d'exigence, la sciure de la piste et la sueur d'artistes. Les paillettes, les flonflons et le difficile apprentissage des numéros à couper le souffle continueront encore longtemps à allumer des étoiles dans les yeux des générations futures.

* *Il existe déjà en Seine-et-Marne, depuis 2016 à Montévrain, une école du cirque (les Arts du cirque) lancée par un autre grand nom de la tradition circassienne, Annie Fratellini.*



Rockzane, la palette graphique anti-déprime

Pigments naturels, démarche durable, cette jeune artiste – labellisée « Artisan du tourisme » –, met des couleurs sur les petites choses du quotidien pour rendre la vie plus belle.



Son style graphique rappelle celui d'un Sempé qui aurait trempé son pinceau dans la palette des Impressionnistes. Un tracé sec, précis, narratif, et des tonnes de couleurs chatoyantes pour donner encore plus de vie à l'ensemble. Elle n'a pas sa pareille pour vous croquer une place de village le jour du marché, une scène d'escalade en forêt de Fontainebleau ou tout simplement ce que vous apercevez de votre fenêtre. C'est d'ailleurs comme ça qu'elle a débuté... en même temps que le Covid : « *Racontez-moi ce que vous voyez de chez-vous, même si c'est moche, je vous en ferai des cartes postales drôles que vous enverrez à vos proches pour leur dire que tout va bien.* » Et ça a marché ! À 36 ans, elle décide d'abandonner son travail d'urbaniste-conseil pour se lancer dans ce qu'elle aime faire par-dessus tout : raconter la vie des gens en les croquant in situ.



AVEC LE LABEL ARTISAN DU TOURISME, JE SUIS DEVENUE VISIBLE, C'EST TRÈS STIMULANT.



Le quotidien comme source d'inspiration

« *J'adore raconter un lieu, témoigner qu'il y a du beau dans les toutes petites choses. Au besoin j'utilise le matériau de l'endroit comme support, comme pigment, je peux même intégrer des végétaux ou des fleurs trouvés sur place et les coller sur le dessin* », précise Rockzane. Et le résultat est époustouflant de grâce et de tendresse. Les organisateurs du label « Artisan du tourisme » ne s'y sont pas trompés en la désignant parmi les lauréats. « *Je me suis mise à exister, j'ai été visible : c'était très stimulant* », raconte-t-elle à propos de ce prix d'excellence pour lequel elle concourt encore cette année. Rockzane travaille aussi dans son atelier d'Avon qui lui sert de galerie et où l'on peut admirer ses œuvres. Sinon, elle est dans les rues, sur les places avec derrière elle des petits groupes d'élèves qu'elle accueille en ateliers avec un seul principe d'artiste : « *Ouvrir l'œil et le bon, s'imprégner du lieu et ensuite raconter.* » Le coup de crayon vient tout seul.

info+rockzane.com ✨

PORTRAIT SEINE-ET-MARNAIS

L'ENDROIT PRÉFÉRÉ POUR UNE BALADE ?

Les bords de Seine bien sûr... plutôt côté Samoïs.

UN PRODUIT DU TERROIR QUI VOUS FAIT CRAQUER ?

Le miel du Gâtinais... mais aussi celui que l'on trouve à Fontainebleau !

UN LIEU CONVIVAL

Ce n'est ni un bar ni un resto...

mais le festival *Au bon coin*, de l'association « Pas trop Loing de la Seine », qui a lieu à Thomery : musique, artisanat et rencontres sont au programme.

UN ARTISAN SEINE-ET-MARNAIS QUE VOUS AIMEZ PARTICULIÈREMENT ?

Isabelle, de la ferme Champêtre de la Grande-Paroisse, pour ses compositions florales.

Pour en finir avec les dépôts sauvages

Pollution des sols et de l'eau, atteinte à la biodiversité, détérioration du cadre de vie, coût important de leur ramassage... les dépôts sauvages sont un fléau contre lequel lutte le Département en développant une stratégie en trois axes : prévention, résorption et répression. Une lutte qui nécessite l'action de tous : citoyens, collectivités et État.

La lutte contre les dépôts sauvages se déroule principalement le long des routes départementales, avec un fort enjeu de sécurisation des usagers, et dans les espaces naturels sensibles (ENS). Le premier levier du Département est la prévention avec, par exemple, la mise en place de barrières pour prévenir les dépôts dans les lieux isolés. La sensibilisation passe également par des subventions aux associations, et collectivités, par de l'aide matérielle aux collègues, par un soutien aux grandes opérations de ramassage dont le Département est partenaire (Forêt Belle et Défi pour l'environnement).

Lorsque la prévention ne suffit plus

Lorsqu'un dépôt est signalé sur une route départementale, le Département mobilise rapidement ses équipes afin de procéder à son enlèvement afin d'éviter l'effet « boule de neige », mais aussi pour limiter les risques d'accident et de pollution.

Afin d'être toujours plus efficace, le Département a renouvelé son adhésion à la Charte « propreté en forêt et lisières », portée par le Pays de Fontainebleau. Il travaille également sur de nouvelles solutions :

- mise en place d'un observatoire des dépôts sauvages pour mieux cibler ses actions et fédérer les différents acteurs,
- expérimentation d'un véhicule aspirateur pour prélever les petits déchets,
- diffusion d'une boîte à outils à destination des maires (kit de communication et fiches de solutions partenariales).

À noter enfin que la Région a accordé 700 000 euros au Département pour soutenir ses actions contre les dépôts sauvages.



BÉATRICE RUCHETON,
Vice-présidente en charge de
l'environnement

**LES DÉPÔTS SAUVAGES
CONSTITUENT UNE MENACE
POUR L'ENVIRONNEMENT ET
NUISENT À L'IMAGE DE LA
SEINE-ET-MARNE.**



DÉPÔT ILLÉGAL = CONTRAVENTION

L'abandon de déchets sur une voie publique ou privée est illégal.

- amende de 1 500 €
- mise en demeure de retirer le dépôt sauvage ; en cas de refus contravention jusqu'à 75 000 € (particulier) ou 150 000 € (entreprise)
- si investigations poussées, impacts sur l'environnement ou la santé : jusqu'à 2 ans de prison et 75 000 € d'amende (particuliers) ou 375 000 € (entreprise)
- entreprises : risque de confiscation du véhicule et d'interdiction d'exercer



900 000 €

dépensés chaque année
pour lutter contre les dépôts sauvages

Chaque année en Seine-et-Marne,
ce sont environ 900 tonnes de déchets qui sont ramassés et
qui nécessitent la mobilisation de douze agents à temps plein.

La brigade équestre, apaisante et dissuasive



Dans le cadre d'un partenariat établi entre le Département et la Direction départementale de la sécurité publique (DDSP), une patrouille équestre intervient dans les espaces naturels pour lutter contre les dégradations et les incivilités.

« Le cheval est un excellent vecteur de communication, la population vient d'elle-même à notre rencontre. Le cheval est apaisant, attractif et à la fois dissuasif. C'est un animal majestueux, et notre image de policier est perçue comme positive grâce à nos chevaux, ce qui nous permet de rappeler plus facilement les règles. » Ces propos, c'est Jean-Emmanuel Cotelle qui les tient. Le chef de la brigade équestre départementale, qui relève de la police nationale, est à la tête d'une brigade de quatorze agents.

Protéger la nature et faire respecter les règles

La brigade intervient 7 jours sur 7 sur cinq espaces naturels sensibles (ENS). Une présence dissuasive et très visible pour faire respecter les règles d'usage : protection de la faune et de la flore de ces zones protégées, mais aussi répression des actes délictueux si nécessaire. « Un des principaux défis est de sensibiliser la population au respect de certaines règles que les gens semblent oublier, comme les chiens non tenus en laisse, la baignade interdite qui est dangereuse dans cette zone, la circulation des véhicules à moteur (motos, quads...) », indique le major Cotelle.

Au contact des habitants

La brigade équestre, qui intervient également en dehors des ENS, assure une mission de prévention et de communication : « Nous travaillons sur



OPÉRATION « TERRITOIRES PROPRES »

De son côté, en septembre dernier, la Gendarmerie nationale, en collaboration avec l'Office national des forêts et l'Office français de la biodiversité, a patrouillé dans les espaces naturels départementaux pour prévenir toute atteinte à l'environnement. Une action soutenue par le Département pour sensibiliser le public aux enjeux environnementaux et faire respecter la législation en vigueur.

le rapprochement police/population, notre présence rassure et est perçue comme légitime dans les espaces naturels. » Les premiers chiffres vont d'ailleurs dans ce sens : le nombre d'infractions sur l'ENS du parc de Livry, par exemple, ayant sensiblement diminué par rapport aux années précédentes.

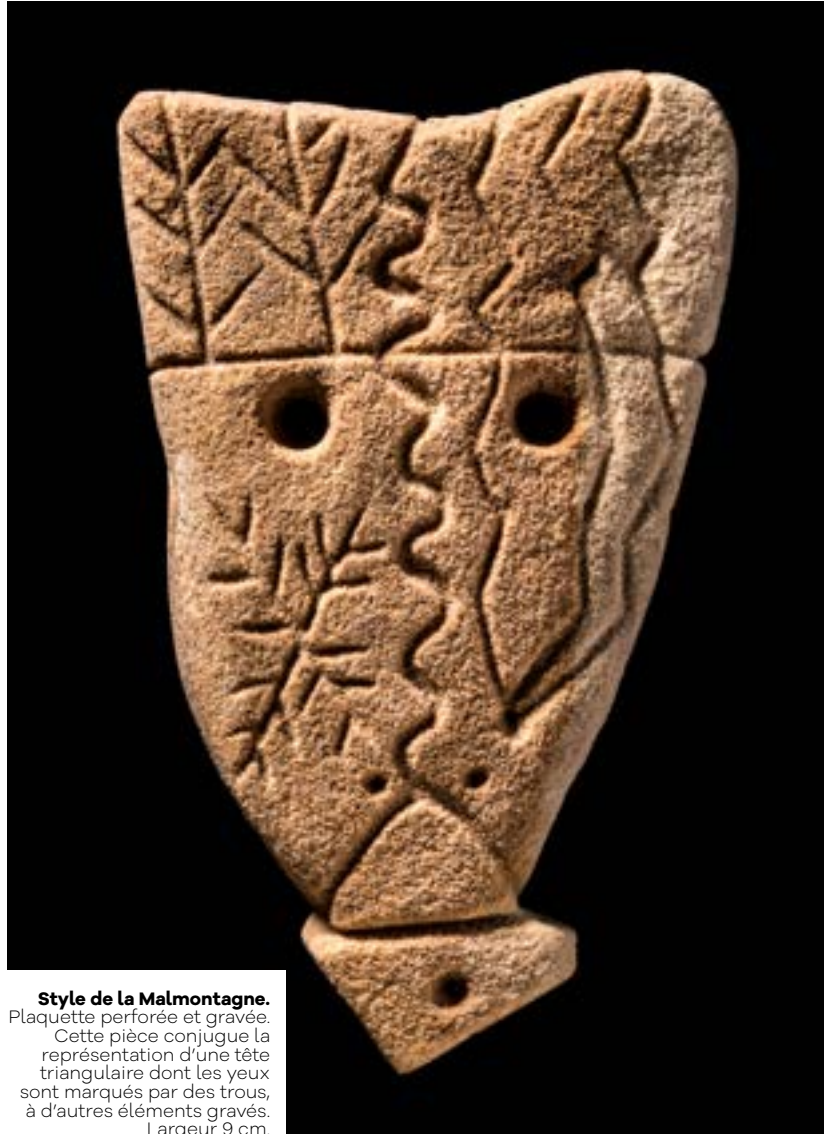
Ces pierres secrètes qui nous parlent tant

On parle là d'une découverte qui n'a pas d'équivalent connu en Europe. De tracés si nets qu'ils semblent datés d'hier (alors qu'ils sont attribués à l'âge du Bronze, plus précisément au IX^e siècle avant notre ère) ; de figures animales, humaines et fantastiques que l'on peut identifier sans être un spécialiste. On vous présente l'exposition « Pierres secrètes », visible jusqu'au 30 décembre au musée de Préhistoire d'Île-de-France, à Nemours. Et c'est à ne pas rater.

Remontons un peu le temps. À la fin du XIX^e siècle, les premières gravures rupestres (se dit des œuvres réalisées sur des parois rocheuses) sont mises à jour dans le massif de Fontainebleau. S'ensuivent d'importantes recherches, qui apportent leur lot de découvertes au fil du temps. Alors que l'on pensait avoir tout identifié, un petit groupe reprend les prospections pour finaliser l'inventaire. Nous sommes en 2014, et Richard Lebon, découvre un panneau rocheux comportant des gravures de petite taille, au tracé fin et sans équivalent connu. Débutent alors huit années de recherches sur le terrain, sur une zone limitée du massif de Fontainebleau, et qui vont porter leurs fruits au-delà des espérances.

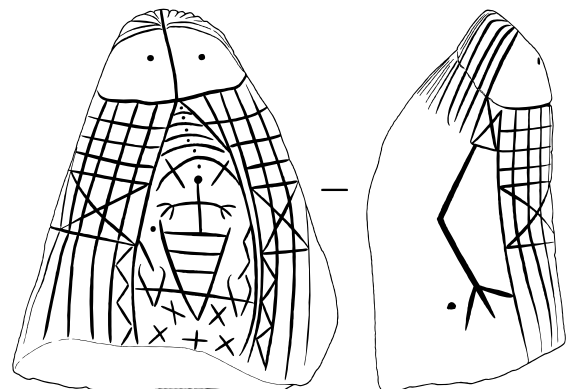
Cavités cachées pour gravures discrètes

Daniel Simonin, commissaire de l'exposition – aux côtés de Laurent Valois, président du GERSAR (Groupe d'études, de recherches et de sauvegarde de l'art rupestre) – et à l'époque archéologue au sein du musée de Préhistoire, nous aide à comprendre pourquoi les « pierres secrètes » ont été découvertes si tardivement : « Pour la plupart, ces gravures n'étaient pas destinées à être vues. Elles ont été réalisées dans des petites cavités rocheuses, souvent difficiles d'accès, sur des blocs délibérément enfouis dans le sable, la face gravée fréquemment tournée vers le sol. C'est une population d'agriculteurs, d'éleveurs qui habitent dans les plaines, les élites occupant quant à elles les sites fortifiés. Mais dans la forêt de Fontainebleau, une zone a été



Style de la Malmontagne.
Plaquette perforée et gravée.
Cette pièce conjugue la représentation d'une tête triangulaire dont les yeux sont marqués par des trous, à d'autres éléments gravés.
Largeur 9 cm.

© E. Bréteau



Style du « Long rocher ».

Des sillons larges et étroits coexistent avec des quadrillages et doubles carrés entourant une croix. Gravure sur rocher de 103 cm.

clairement sanctuarisée, à l'écart des fermes et des habitations. »

Deux styles sans équivalent en Europe

Les gravures ont été réalisées sur des panneaux rocheux mais aussi sur des blocs mobiles, mesurant pour la plupart de quelques centimètres à quelques dizaines de centimètres. Les blocs choisis pour ces gravures sont essentiellement en grès jaune, et les lignes, réalisées avec des gravoirs en silex. « Les gravures

sont très codifiées avec des associations récurrentes de signes : des triangles pointés, des svastikas, des peignes. Le rapport à la forêt est très présent avec par exemple des cervidés représentés de profil, des serpents, des araignées. On y trouve également de nombreuses représentations humaines ainsi que des créatures fantastiques », explique Daniel Simonin, définissant ainsi un style de gravure qui sera baptisé « style de la Malmontagne ». Plus étonnant encore, un autre style, dit du « long rocher », cohabite avec celui de la Malmontagne : « Pour celui-ci on est sur une alternance de sillons fins et plus larges, très soignés. Il comporte peu d'éléments figuratifs avec toutefois la récurrence de doubles rectangles avec une croix à l'intérieur. On a également trouvé des pierres où ces deux styles cohabitent, pas de manière synchrone mais plutôt l'un succédant à l'autre ; celui du " long rocher " me paraissant être le plus ancien. »



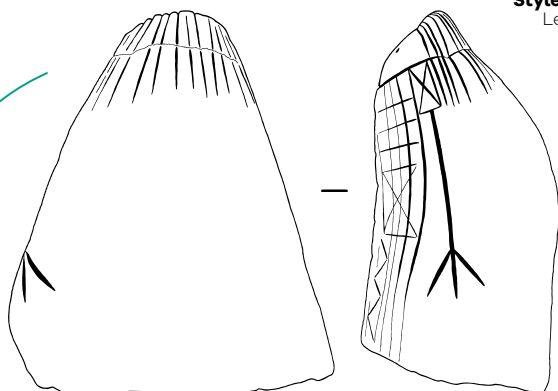
© E. Breteau

Mythologie préceltique

Quatre stèles, rares pièces laissées à la vue de tous, font également partie du corpus découvert. Trois d'entre elles étaient parfaitement alignées, soulignant probablement une voie à suivre vers un lieu sacré. « De nombreux indices préfigurent ce qu'on retrouvera chez les Celtes. On a affaire à toute une mythologie. Ce sont des sociétés à qui ne manque que l'écriture, des sociétés complexes dont on vient de découvrir un pan de la culture immatérielle », conclut Daniel Simonin. Ils sont aujourd'hui une dizaine de chercheurs, de différentes disciplines, à analyser tout le matériel trouvé pour tenter de nous livrer les clés de ces « pierres secrètes », sans équivalent, rappelons-le, en Europe.

Style de la Malmontagne. Bloc gravé.

Les bras et les mains de cette divinité féminine ont été représentés sur les côtés de la pièce. La vue arrière permet d'observer sa chevelure. Sur la face avant apparaît un travois (forme triangulaire) tracté par des animaux cornus (symbolisés par le trait horizontal du joug et les deux formes en V qui symbolisent les animaux).



info+

Exposition « Pierres secrètes. Mythologie préceltique en forêt de Fontainebleau »

Jusqu'au 30 décembre

Musée de Préhistoire d'Île-de-France
48 avenue Étienne Dailly
à Nemours
Tél. : 01 64 78 54 80

musee-prehistoire-idf.fr

Les expos en cours

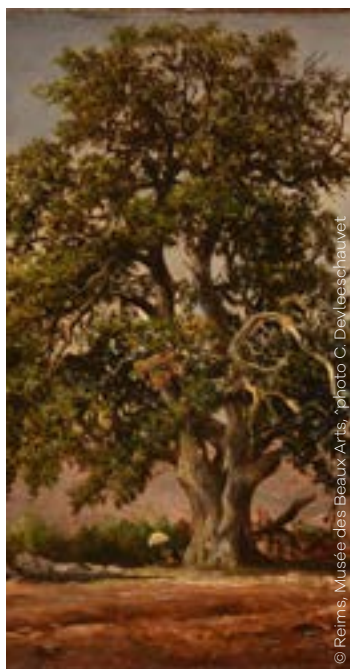
Du 06/11 au 20/11

200 ans du canal de l'Ourcq

Dammarié-lès-Lys / Archives départementales

Découvrez l'histoire du canal de l'Ourcq, projet monumental souhaité par Napoléon I^{er}, de ses ouvrages d'art et des activités économiques de la Seine-et-Marne favorisées par cette voie d'eau.

archives.seine-et-marne.fr ✨



© Reims, Musée des Beaux-Arts, photo C. Devleeschauvel

Jusqu'au 13/11

L'arbre par les maîtres de l'École de « Barbizon »

Musée des peintres de Barbizon

Le musée des Beaux-Arts de Reims présente quelques tableaux de l'École de Barbizon qui reviennent ainsi dans leur lieu de création. Le parcours est lié aux différentes techniques et émotions des artistes pour qui les arbres de la forêt de Fontainebleau étaient un sujet de prédilection.

musee-peintres-barbizon.fr ✨

Jusqu'au 05/11

Le Blandy des légendes

Château de Blandy

Petites légendes au Moyen Âge

Et si vous veniez à la rencontre des rois, princesses et chevaliers du Moyen Âge ? Ils ont beaucoup de choses à vous raconter ! Osez-vous partir à l'aventure, avec eux, auprès de créatures magiques, fantastiques et peut-être effrayantes ? N'ayez crainte, de précieux alliés seront à vos côtés.

• Durée 1h / dès 5 ans

Petits meurtres au Moyen Âge

Entrez dans l'Office des légendes du château de Blandy et aidez nos sergents à résoudre des histoires judiciaires au cœur du Moyen Âge. Entre trahison, complots et affaires de famille, découvrez la face sombre du monde médiéval.

• Durée 1h30 / à partir de 18 ans

chateau-blandy.fr ✨

05/11

Atelier jus de pomme en famille

Saint-Cyr-sur-Morin / Musée de la Seine-et-Marne

Apportez une bouteille vide pour repartir avec un jus de pommes briardes que vous aurez pressurées !

• Horaires : 10h30 et 14h (durée 1h)

• Tarif : 5 € + droit d'entrée (adulte), 2 € (enfant dès 3 ans)

• Réservation au 01 60 24 46 00

musee-seine-et-marne.fr ✨



© Arezzo

05/11

Dire ses peurs : concert-lecture

Saint-Cyr-sur-Morin / Musée de la Seine-et-Marne

Création du quatuor Arezzo, entrecoupée de lectures de textes de Mac Orlan.

• Horaire : 15h

• Tarif : droit d'entrée au musée

• Réservation au 01 60 24 46 00

musee-seine-et-marne.fr ✨

07/11

Projection : « 1941-2001 : mémoires filmiques des parcs et jardins »

Dammarié-lès-Lys / Archives départementales

Une sélection d'archives audiovisuelles entre potager, jardins fleuris, parc royal et parcs urbains.

• Horaire : 18h30 (durée 1h)

• Gratuit, réservation conseillée

archives.seine-et-marne.fr ✨

11/11 et 12/11

Saphir cup

Pontault-Combault

14^e Grand prix international de danses de Seine-et-Marne et Coupe de France de danse latine et standard. 1 500 danseurs attendus, issus de 28 nations dont la France, l'Albanie, l'Allemagne, la Chine, l'Espagne, la Malaisie, la Norvège, la Suède, l'Ukraine... Les compétiteurs vont se défier autour de dix danses latines et standards.

saphircup.fr ✨



Jusqu'au 10/12

« Le Monde ovale de Pierre Mac Orlan Saint-Cyr-sur-Morin / Musée de la Seine-et-Marne

Dès son plus jeune âge, Pierre Mac Orlan fut passionné par le rugby et les valeurs qui l'accompagnent. L'exposition fait appel à des collections historiques, littéraires et artistiques en soulignant leur parenté avec des extraits des



© Gus Bofa

publications de l'auteur. Elle a obtenu les labels « Exposition d'intérêt national », et « Olympiade culturelle ».

- Tarif : droit d'entrée au musée musee-seine-et-marne.fr ✨

Jusqu'au 30/12

« Pierres Secrètes. Mythologie préceltique en forêt de Fontainebleau » Nemours / Musée de Préhistoire

De récentes recherches effectuées dans le massif de Fontainebleau ont révélé l'existence de gravures rupestres constituées de motifs géométriques et figuratifs dont certains renvoient à des images de la Protohistoire et plus particulièrement à l'âge du Bronze (IX^e siècle avant J.-C.).

- Tarif : droit d'entrée au musée musee-prehistoire-idf.fr ✨



12/11

Conférence : Les bonds et les rebonds du ballon ovale en temps de guerre Saint-Cyr-sur-Morin / Musée de la Seine-et-Marne

Les premiers combats de la Grande Guerre vont projeter ce jeune sport athlétique dans des terres gorgées de sang. Si les rencontres dominicales qui rythmaient la vie d'un grand nombre de villes et de villages sont arrêtées, les différentes générations de rugbymen connaissent une véritable saignée de leurs effectifs. Pour autant, le football-rugby ne va pas disparaître et va rebondir tout à la fois sur les différentes lignes de front et en arrière des zones de combat.

- Horaire : 15h
- Tarif : droit d'entrée au musée
- Réservation au 01 60 24 46 00 musee-seine-et-marne.fr ✨

14/11

Table ronde « Le jardin : œuvre ou écrin ? » Dammarie-lès-Lys / Archives départementales

Un duo contemporain à questionner pour parcourir l'aventure des jardins de Seine-et-Marne : Françoise Bougnoux, propriétaire du jardin Le point du jour à Verdelot, et Florence Brazzini-Tabti du musée-jardin départemental Bourdelle.

- Horaire : 18h30 (durée 1h)
- Gratuit
- Réservation conseillée au 07 85 61 26 46 archives.seine-et-marne.fr ✨

17/11

Conférence : « Conversation anthropoétique autour de la Préhistoire » Nemours / Musée de Préhistoire

Emmanuelle Favier, écrivain, interroge l'anthropologue Éric Minnaert sur son parcours, en lien avec la notion d'ethnologie préhistorique. Une réflexion anthropoétique sur ce qui relie l'archéologie, l'anthropologie et la littérature.

- Horaire : 20h
- Gratuit, sur réservation musee-prehistoire-idf.fr ✨

Du 17/11 au 10/12

Le Grand Réveillon Château de Champs-sur-Marne

Après quatre éditions ayant rassemblé plus de 75 000 spectateurs, le spectacle immersif revient pour une ultime édition ! Quelques semaines avant Noël, le Comte et la Comtesse Cahen d'Anvers vous invitent une nouvelle fois à plonger dans le temps ! grandreveillon.com ✨

18/11

Conférence : « Adolphe Retté et ses contes de la forêt de Fontainebleau » Dammarie-lès-Lys / Archives départementales

Découvrez ce poète méconnu, ardent défenseur du vers libre et de la poésie engagée.

- Horaire : 17h30 (durée 1h)
- Gratuit
- Réservation au 07 85 61 26 46 musee-peintres-barbizon.fr ✨

18/11 et 19/11

Tournoi international de gymnastique Combs-la-Ville

27^e tournoi international de gymnastique artistique féminine.

- instagram.com/tournoi_international_combs/
- Billetterie en ligne sur HelloAsso



© Collectif image

Du 18/11 au 07/01/24

Le Grand Noël

Château de Vaux-le-Vicomte
Cette 18^e édition proposera des expériences immersives inédites : les cours, les communs, le château et le jardin à la française seront magnifiés pour l'occasion ! Une nouvelle projection sur la façade du château clôturera la fin de journée.

- Tarifs : 16 à 22 €, gratuit – 6 ans
- Réservation obligatoire vaux-le-vicomte.com ✨

Route du jazz

18/11 et 12/12

La cave du jazz

Lorrez-le-Bocage

18/11 à 21h : Miguel Gomes, jazz Caraïbes
12/12 à 21h : Cohendoz blues



19/11

Spectacle « J’ai une goutte de sang anglais et le rugby dans les veines »

Saint-Cyr-sur-Morin /

Musée de la Seine-et-Marne

Décédé le 27 juin 1970, Pierre Mac Orlan fut enterré dans son village de Saint-Cyr-sur-Morin avec le ballon dédié de l’équipe de France de rugby victorieuse, cette année-là, du tournoi des 5 Nations. Christian Sterne, de la Compagnie les Fous de Bassan, rend un bel hommage aux textes de l’écrivain dans un seul en scène époustoufflant et attachant.

- Horaire : 15h
- Tarif : droit d’entrée au musée
- Réservation au 01 60 24 46 00 musee-seine-et-marne.fr

25/11

Alice et moi

Magny-le-Hongre / File 7

Concert de chansons pop avec trois artistes français.

- Horaire : 20h
- file7.com



26/11

Visite guidée adultes, atelier enfants

Musée des peintres de Barbizon

Un guide-conférencier accompagne les adultes dans le parcours des collections permanentes tandis que les enfants participent à un atelier de pratique artistique.

- Horaire : 15h (durée 1h)
- Tarifs : 4 € + droit d’entrée (adulte), 2 € (enfant)
- Réservation au 01 60 66 22 27 musee-peintres-barbizon.fr

26/11

Conférence : « Les écrivains sportifs »

Saint-Cyr-sur-Morin / Musée de la Seine-et-Marne

« Littérature sportive », « littérature à thème sportif », « littérature du sport », bien des formules ont été utilisées pour identifier cette tendance qui s’est dessinée à la Belle Époque et qui connaît, grâce au souffle olympique de 1924, un dynamisme sans précédent ; une tendance qui a traversé les décennies et trouve aujourd’hui de nouvelles perspectives à l’approche des Jeux de Paris 2024. Une conférence de Thomas Bauer, de l’université de Limoges, Président de l’association des écrivains sportifs.

- Horaire : 15h
- Tarif : droit d’entrée au musée
- Réservation au 01 60 24 46 00 musee-seine-et-marne.fr



28/11

Commémoration du centenaire de la naissance de Jorge Semprún

Dammarié-lès-Lys /

Archives départementales

Résistant au franquisme, rescapé de Buchenwald, ministre de la Culture espagnol, fervent défenseur de l’Europe, Jorge Semprún (1923 – 2011) fut un homme ancré dans l’histoire du XX^e siècle. Auteur de romans, de pièces de théâtre et de scénarios, il laisse une œuvre littéraire marquée notamment par la dénonciation de l’horreur et de la guerre et le témoignage de sa vie d’exilé. De Madrid à Garentreville (Seine-et-Marne), l’association des Amis de Jorge Semprún revient sur le parcours et la pensée de cet homme engagé.

- Horaire : 18h30 (durée 1h)
- Gratuit, réservation conseillée archives.seine-et-marne.fr



01/12

Faire sa généalogie

Dammarie-lès-Lys /

Archives départementales

Comment établir une généalogie et l'histoire des familles ? Par quoi commencer ? Où trouver des informations en dehors de l'état civil ?

- Horaires : 10h et 14h (durée 2h)

- Tarif : 2 €

- Réservation obligatoire archives.seine-et-marne.fr ✨

Du 02/12 au 07/01/24

Noël à Blandy

Château de Blandy

Tous les week-ends du mois de décembre, puis du 23 décembre au dimanche 7 janvier (sauf veilles et jours de fête). Pour cette nouvelle année, le château de Blandy se dote de magie et de merveilles pour fêter Noël. Des animations tout le long du parcours viendront enchanter petits et grands. À la nuit tombée, des spectacles prendront place dans la cour du château pour vous faire vivre des moments inoubliables en famille.

- Horaire : de 14h à 19h

- Entrée libre et gratuite chateau-blandy.fr ✨

02/12

Spectacle : « Petite pluie »

Nemours / Musée de

Préhistoire

Casque sur les oreilles, le public prend part aux explorations de deux chercheurs-pisteurs de l'invisible, équipés de leur matériel audio. Alors qu'ils tentent d'écouter les traces qui les entourent, un fossile semble avoir des choses à dire. L'espace se creuse, le temps se déplie... Commence alors un étonnant dialogue, qui mènera l'équipe jusqu'à des temps très reculés de l'histoire de l'humanité... Vers quelles premières traces de vie cette expérience menée ici et maintenant nous conduira-t-elle ?

- Horaires : 18h et 20h30

- Gratuit musee-prehistoire-idf.fr ✨



08/12

Sarah McCoy + Rosaway

Magny-le-Hongre / File 7

La chanteuse et pianiste américaine est l'une des figures les plus flamboyantes de la scène soul-blues, et offre toujours sur scène des spectacles sans comparaison.

- Horaire : 20h file7.com ✨



10/12

Concert : Boclé Bros. Keltic Project

Saint-Cyr-sur-Morin /

Musée de la Seine-et-Marne

Inauguré en 1991 à Douarnenez, ce projet musical allie la sonorité du uilleann pipes (cornemuse irlandaise) au groove made in USA. En concert, le groupe présente les titres de son dernier album « Rock the Boat », opus vivifiant au son tonique, parfois pop, souvent rock et délicieusement jazz. Un voyage inédit.

- Horaire : 15h

- Tarif : droit d'entrée au musée

- Réservation au 01 60 24 46 00 musee-seine-et-marne.fr ✨

12/12

Les jardins du Château de Fontainebleau

Dammarie-lès-Lys /

Archives départementales

Dans les 130 hectares du domaine du château de Fontainebleau, se déploient trois jardins et un parc. Thierry Lerche, jardinier en chef du domaine, en détaille l'état actuel, les différents éléments entrant dans la composante des jardins et les grands aménagements réalisés au cours de l'histoire : de la « grotte des pins » de la Renaissance, aux recoins secrets des jardins à l'anglaise. L'occasion d'évoquer avec lui la mission et les travaux des jardiniers d'art, et la rénovation du parc, des jardins, et des réseaux hydrauliques. Une soirée au cœur de la conservation des jardins historiques !

- Horaire : 18h30 (durée 1h)

- Gratuit, réservation conseillée archives.seine-et-marne.fr ✨

17/12

Visite guidée adultes, atelier enfants

Musée des peintres de Barbizon

Un guide-conférencier accompagne les adultes dans le parcours des collections permanentes tandis que les enfants participent à un atelier de pratique artistique.

- Horaire : 15h (durée 1h)

- Tarifs : 4 € + droit d'entrée (adulte), 2 € (enfant)

- Réservation au 01 60 66 22 27 musee-peintres-barbizon.fr ✨

19/12

Conférence : « La forêt que nous voyons. Deux siècles de paysage à Fontainebleau »

Dammarie-lès-Lys /

Archives départementales

Claire Tenu, artiste, et Sophie David, archéologue, dialogueront autour du projet de l'Observatoire photographique des paysages et de l'exposition qui en a découlé.

- Horaire : 17h30 (durée 1h)

- Gratuit

- Réservation au 07 85 61 26 46 musee-peintres-barbizon.fr ✨



JEAN-LOUIS THÉRIOT
Groupe LR,
divers droite et centre
01 64 14 70 33

Préserver l'or bleu

Préserver l'environnement, il y a ceux qui en parlent et ceux qui agissent ! Nous sommes de ceux-là : agir concrètement plutôt que polémiquer inutilement. Protéger notre patrimoine environnemental, c'est protéger nos espaces naturels sensibles et nos ressources naturelles comme l'eau. C'est à nos yeux si important que nous nous sommes volontairement placés comme un acteur incontournable dans la gestion de l'eau et

nous sommes l'un des rares départements français à financer la politique de l'eau (assainissement via les stations d'épuration...) Concrètement, c'est :

- Notre forum départemental de l'eau dont la première édition vient d'avoir lieu et qui s'impose comme un moment phare pour ouvrir les collectivités et les financeurs aux enjeux liés à la gestion de la ressource eau et sensibiliser le grand public à la préservation de la ressource.
- Notre plan départemental

de l'eau qui définit les axes de notre politique publique qui vise à sécuriser l'alimentation en eau potable, reconquérir la qualité de l'eau en réduisant les pollutions, gérer le risque inondations,...

Protéger la ressource en eau, sécuriser l'alimentation eau potable des 1,4 million de Seine-et-Marnais et de nombreux Franciliens, pour la biodiversité de notre territoire : l'or bleu fait partie de l'identité de la Seine-et-Marne : nous sommes au rendez-vous de sa protection !



SMAIL DJEBARA
Groupe socialiste,
écologiste
et républicain
01 64 14 71 32

Être aux côtés des plus fragiles

Les restaurants du cœur, le secours populaire et la croix rouge sont les associations caritatives en difficulté les plus connues. À travers elles, c'est l'ensemble de l'architecture de l'aide alimentaire qui est aujourd'hui en danger. Cette situation est naturellement la conséquence en premier lieu de l'inflation sur les produits alimentaires que nous consommons tous et qui, d'un côté, renchérit les achats et, de l'autre, fait exploser le nombre de Françaises et de Français qui ont besoin de l'aide alimentaire. Elle est aussi la conséquence des choix politiques du Gouvernement depuis 2017 que ce soit l'abandon progressif des emplois aidés, la baisse des APL, la réforme de l'assurance chômage, des retraites ou la volonté de ne pas voir les salaires augmenter en proportion de l'inflation. De son côté, le conseil départemental est un partenaire essentiel des associations caritatives. S'il ne peut pas faire face, seul, à l'ensemble des difficultés rencontrées par les associations, il doit prendre sa part et augmenter la subvention de fonctionnement aux acteurs de la solidarité.



PATRICK SEPTIERS
Avenir77
avenir77infos@gmail.com

Une rentrée verte

La rentrée 2023 marque le début d'une année scolaire pleine de découvertes et d'apprentissages. En Seine-et-Marne, celle-ci est d'autant plus spéciale puisqu'elle correspond au démarrage des projets attribués grâce au fonds vert : fonds d'accélération de la transition écologique mis en place par l'État. Nous tenons à saluer la réactivité de la Préfecture qui a d'ores et déjà retenu 39 projets de rénovation énergétique des bâtiments publics comme celle du complexe sportif Alfred Chaussy à Brie-Comte-Robert ou encore la rénovation thermique du bloc communal « cantine-école-mairie » de Jaignes. Rappelons que l'enveloppe gouvernementale attribuée en 2023 est de 22,88 M€ et que la programmation du « Fonds vert » se poursuivra jusqu'à consommation totale des crédits. Vos conseillers départementaux Avenir77 restent à la disposition du corps enseignant, des parents et des associations, pour les accompagner lors des conseils d'administration ou plus confidentiellement. Nous souhaitons à l'ensemble des élèves et étudiants une année pleine de curiosité, de persévérance et de créativité.



MARIANNE MARGATÉ
Gauche Républicaine,
Communiste et Écologiste
marianne.margate@departement77.fr

Réchauffement climatique : il faut agir !

Face au changement climatique, la Seine-et-Marne est en première ligne. Canicules, inondations, sécheresses ; il est temps d'agir. L'agriculture durable doit être encouragée. Les méthodes écologiques non seulement préservent la terre, mais la rendent aussi résiliente. Soutenons nos agriculteurs dans cette transition vitale. Par ailleurs, nos infrastructures nécessitent une modernisation urgente. Les catastrophes récentes ont exposé notre vulnérabilité. Il est temps de rénover nos systèmes de drainage, de bâtir des édifices écoresponsables et de promouvoir des transports durables. La Seine-et-Marne a le potentiel de devenir un exemple dans la lutte contre le réchauffement. Les actions comme l'installation de panneaux solaires, des programmes éducatifs sur l'environnement et le développement de pistes cyclables doivent être renforcées. Agissons maintenant. Faisons de la Seine-et-Marne un exemple de durabilité et de résilience. Le temps presse.

Le Département de Seine-et-Marne accompagne les foyers les plus modestes

(FSL) ÉNERGIE

Fonds de Solidarité Logement

**DU NOUVEAU
POUR 2023**



→ **ÉLARGISSEMENT
DES BÉNÉFICIAIRES**

→ **AUGMENTATION
DE 50 € / AN
DU MONTANT DE L'AIDE
attribuée aux
Seine-et-Marnais
en situation
de précarité**



**FLASHEZ-MOI, POUR CONNAÎTRE
LES CONDITIONS D'ATTRIBUTION**

OU RENDEZ-VOUS SUR NOTRE SITE

SEINE-ET-MARNE.FR     



seine & marne
LE DÉPARTEMENT

EXPOSITION



Rugby
dieu de l'action
et de la force.

©Cus Bofa - ADAGP

LE MONDE OVALE DE PIERRE MAC ORLAN

DU 17 SEPTEMBRE AU 10 DÉCEMBRE 2023

MUSÉE DE LA SEINE-ET-MARNE (SAINT-CYR-SUR-MORIN)

INFOS ET PROGRAMME :

SEINE-ET-MARNE.FR 1000@1000

@EXPOSITIONMACORLANRUGBY



Exposition
d'intérêt
national

MINISTÈRE
DE LA CULTURE
Liberté
Égalité
Fraternité



seine & marne
LE DÉPARTEMENT