



Le parcours **COLLÉGIEN**

2023-2024

*« L'éducation passe avant
l'instruction : elle fonde l'homme. »*

Antoine de Saint-Exupéry

La réussite éducative de tous les collégiens est une priorité pour le Département de Seine-et-Marne. Dans cette optique, il mène une politique éducative ambitieuse : le parcours collégien.

Le parcours collégien est une offre ayant vocation à accompagner enseignants et élèves pendant le temps scolaire. Quels que soient les outils proposés, ce sont la richesse et la diversité du territoire qui sont mis à la portée des collèges pour enrichir et compléter les temps de classe.

On y retrouve des actions déjà connues et appréciées, ainsi que de nouvelles propositions.

La force de cette offre est à la fois d'apporter des dispositifs clés en main, et de laisser une grande place aux initiatives locales.

L'atout du parcours collégien est d'être un outil unique à la disposition des établissements et de s'adapter à leurs besoins, en transformant et en enrichissant son contenu chaque année.

Le parcours prévoit deux types d'offre, détaillées dans ce livret :

- les actions et dispositifs **permanents** ;
- les actions et dispositifs **programmés**.

Le parcours **COLLÉGIEN**



AXE 1

*Le collégien de demain :
ouverture sur le monde
professionnel*



AXE 2

*Le collégien citoyen,
ouverture sur son environnement*

AXE 3

*Le collégien épanoui,
à l'aise dans son corps*



AXE 4

*Une offre accessible
à tous pour tous
les territoires*

Actions permanentes

AXE
1

MyStage77

Un stage d'observation est obligatoire pour tous les élèves de 3°. La plateforme MyStage77 a pour objectif de faciliter les recherches de stages. Elle permet d'avoir accès aux offres déposées par les partenaires et de postuler. Elle met également à disposition des pages conseils avec des liens vers des sites institutionnels (ex : Onisep).

Direction des collèges, de l'éducation et de la jeunesse
Service du numérique éducatif
Sébastien LACAULE - 01 64 14 70 17 - numerique.educatif@departement77.fr



MyStage77 est accessible via l'ENT77 pour les collèges publics. Les élèves de collèges privés doivent s'inscrire directement sur la plateforme.

Conférence Terre et Ciel

15 conférences

L'association Aireemploi propose une conférence de 2 heures dans les collèges afin de faire découvrir les métiers du secteur de l'aérien et de l'industrie aéronautique

et spatiale. C'est une conférence interactive qui permet aux jeunes de se questionner sur leur orientation. Cette proposition s'adresse à une classe de 30 élèves.

Aireemploi espace orientation : conference@aireemploi.org
www.aireemploi.org - 01 48 16 71 73

Réservé aux collèges publics

L'explorateur de métiers

L'explorateur de métiers est une plateforme d'aide à la découverte des métiers. L'outil donne accès à plus de 500 métiers différents à partir de témoignages vidéo de professionnels.

Y sont décrites missions, formations, compétences requises et opportunités d'évolution.

L'accès pour les élèves des collèges publics se fait depuis l'ENT77 et en ligne pour les élèves des collèges privés.

Direction des collèges, de l'éducation et de la jeunesse
Service du numérique éducatif
Sébastien LACAULE - 01 64 14 70 17
numerique.educatif@departement77.fr

Ateliers pédagogiques aux Archives départementales

*Réservation
obligatoire*

Comment interroger l'histoire et son territoire à travers des documents originaux ? Les Archives départementales se veulent terrain de découverte pour donner vie et sens aux apprentissages scolaires ou projets (classes engagées, enseignement pratique interdisciplinaire...).

Direction des Archives départementales - Dammarie-lès-Lys
mediation.archives@departement77.fr
01 64 87 37 17 - archives.seine-et-marne.fr - rubrique "action éducative"

Les thématiques :

- aux sources du Moyen Âge ;
- aux sources du Premier Empire ;
- première Guerre mondiale ;
- seconde Guerre mondiale ;
- construire la ville : des cités ouvrières aux villes nouvelles.

Histoire de la Shoah et des génocides du XX^e siècle par le Mémorial de la Shoah (Paris)

Actions pour sensibiliser les collégiens au devoir de mémoire et lutter contre toutes les formes de discrimination.

Mémorial de la Shoah - Paris
17, rue Geoffroy l'Asnier - 75004 Paris
01 42 77 44 72
Expositions itinérantes : 01 53 01 17 09
caroline.francois@memorialdelashoah.org
Visites de scolaires, ateliers, parcours de mémoire :
01 53 01 17 26 - reservation.groupe@memorialdelashoah.org

- Accueil des scolaires à Paris et Drancy : visites guidées, ateliers pédagogiques, témoignages, projections et rencontres.
- Parcours de mémoire dans différents lieux de la région parisienne.
- Prêt d'expositions itinérantes avec livret d'accompagnement pédagogique mis à disposition des enseignants.

Visite de la maison de l'écrivain *Avec un médiateur* Pierre Mac Orlan à Saint-Cyr-sur-Morin

Cette visite est l'occasion d'aborder avec les élèves la vie et l'œuvre de cet artiste ayant combattu pendant la Grande Guerre. Un atelier pédagogique autour de la

littérature peut également être proposé en complément. La visite de la maison peut aussi prendre la forme d'un cluedo grandeur nature.

Musée départemental de la Seine-et-Marne - Saint-Cyr-sur-Morin
01 60 24 46 00 - mds@departement77.fr
www.musee-seine-et-marne.fr/fr/groupes-scolaires

Action de sensibilisation contre le gaspillage alimentaire

Au moment du temps de demi-pension : actions de sensibilisation avec mise en place du « salad'bar » (meuble de distribution des repas) : le collégien est acteur de sa consommation et de ses choix alimentaires.

Direction des collèges, de l'éducation et de la jeunesse
Service des missions techniques (SMT)

Morgane RAMDANI - 01 64 14 70 67
morgane.ramdani@departement77.fr

Réservé aux collèges publics

Actions d'animation et de repas à thème afin de favoriser la consommation des denrées par une mise en avant animée. Des collégiens sont invités à participer aux commissions menus, ce qui permet de favoriser le dialogue en adaptant les menus proposés.

Visite de l'auberge Ganne

Une découverte de l'auberge Ganne et des collections permanentes du musée des peintres de Barbizon animée par un médiateur, permettant d'appréhender la place de la peinture paysagiste du 19^e siècle dans l'histoire de l'art.

Un dossier documentaire peut être proposé pour préparer la visite.

Musée départemental des peintres de Barbizon
barbizon@departement77.fr

Temps de visite : 1 h 30
Niveau : pour tous
Réservation obligatoire
50 € par classe



Expositions itinérantes du musée de la Seine-et-Marne

Prêt gratuit

Les expositions sont liées au territoire seine-et-marnais et à l'artiste Pierre Mac Orlan.

Musée départemental de la Seine-et-Marne
01 60 24 46 00 - mdsms@departement77.fr
Prêt sur demande du collège, médiation possible
www.musee-seine-et-marne.fr

Les thèmes :

- société et histoire : fromage de Brie, souvenirs mécaniques, « Sur la route... » avec les compagnons du tour de France, la résistance en Seine-et-Marne, Varta photographe, etc. ;
- Pierre Mac Orlan : sa vie son œuvre, voyage en couleurs, Mac Orlan et les peintres, Mac Orlan et le cinéma, etc. ;
- la nature à l'œuvre, faits divers au jardin.

Mieux connaître le Moyen Âge avec le château de Blandy

Plusieurs visites et activités sont proposées pour découvrir l'histoire du Moyen Âge :

- **Château fort et seigneurie** : découvrir les fonctions d'une seigneurie au Moyen Âge à travers l'exemple de Blandy ;

- **Objectif Blandy** : découvrir les fonctions du château fort et la vie de ses occupants grâce à un rallye photo.

Château de Blandy

reservationblandy@departement77.fr

www.chateau-blandy.fr/fr/college-et-lycee

www.chateau-blandy.fr/fr/form/formulaire-reservation-group-sco



Malle pédagogique « L'École des Beaux Ar...bres »

La malle pédagogique « L'École des Beaux Ar...bres » permet une approche concrète des thèmes liés au musée des peintres de Barbizon. Découverte du mouvement des peintres paysagistes du 19^e siècle. Elle est une introduction à la visite de l'auberge Ganne.

50 € par classe

Composée de 3 modules :

- technique peinture et dessin ;
- l'École de Barbizon ;
- la forêt de Fontainebleau.

Les collèges peuvent réserver la malle pédagogique qui comprend l'intervention d'un médiateur dans l'établissement scolaire.

Musée départemental des peintres de Barbizon

barbizon@departement77.fr

Ateliers « Connaissez-vous l'Europe ? »

Autour de quiz pédagogiques, ces ateliers permettent de présenter le fonctionnement de l'Union européenne et de déconstruire certaines idées reçues en proposant des réponses concrètes, factuelles et parlantes.



EUROPE
DIRECT

*Sur demande des collèges
auprès d'Europe direct
Seine-et-Marne*

Europe direct Seine-et-Marne

Direction du contrôle de gestion, de l'audit, de l'évaluation des politiques publiques et de la mission Europe

alberto.bevilacqua@departement77.fr - europe.direct@departement77.fr

Exposition autour de la citoyenneté européenne

Plusieurs expositions sont disponibles en prêt dans votre centre Europe direct Seine-et-Marne. Différentes thématiques : les institutions, la citoyenneté ou la culture européenne.

Sur réservation



Europe direct Seine-et-Marne
Direction du contrôle de gestion, de l'audit,
de l'évaluation des politiques publiques et de la mission Europe
alberto.bevilacqua@departement77.fr - europe.direct@departement77.fr

Élève ton arbre

Chantier participatif de plantation d'arbres dans la cour de collèges pour sensibiliser les élèves sur la transition écologique en Europe et pour améliorer leur qualité de vie.

Le projet sera mis en place après évaluation de la faisabilité par les services techniques du Département et ses organismes associés compétents.

« Élève ton arbre » s'inscrit dans l'objectif du Pacte vert européen : planter 3 milliards d'arbres à l'horizon 2030 sur l'ensemble du territoire européen.

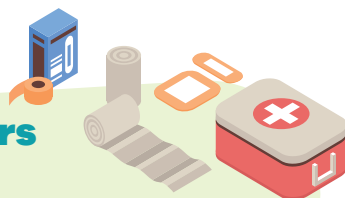
Le chantier se déroule en deux temps :

- une journée de sensibilisation sur la transition écologique dans l'Union européenne et sur les bienfaits de l'arbre pour notre écosystème ;
- une session de plantation de végétaux.

Europe direct Seine-et-Marne
direction du contrôle de gestion, de l'audit,
de l'évaluation des politiques publiques et de la mission Europe
alberto.bevilacqua@departement77.fr - europe.direct@departement77.fr

Plateforme SALVUM : formation aux premiers secours

À travers des mises en situation illustrées, la plateforme Salvum, accessible via l'ENT, propose de préparer les élèves aux gestes qui sauvent (formation théorique en ligne). Elle vient en complément d'une formation pratique avec un intervenant interne ou externe.



L'objectif final est d'obtenir le certificat PSC1 (prévention et secours civiques de niveau 1) qui atteste de l'aptitude à prévoir les risques et à réaliser les gestes élémentaires de secours aux personnes en situation de détresse physique.

Direction des collèges, de l'éducation et de la jeunesse
Service du numérique éducatif
Sébastien LACAULE - 01 64 14 70 17
numerique.educatif@departement77.fr

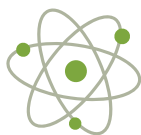
Réservé aux collèges publics

Visite du laboratoire d'analyses environnementales à Dammarie-lès-Lys

Visite commentée du laboratoire, présentation des métiers, manipulations présentant un intérêt visuel pour le collégien : matériels utilisés, techniques d'analyses chimiques et bactériologiques associées aux différents échantillons analysés. La visite peut se coupler aux visites sur l'EAU du SEPOMA.



Direction de l'eau, de l'environnement et de l'agriculture
Dammarie-lès-Lys
Vincent BARANEK
vincent.baraneke@departement77.fr



« EXP'O 77, à la découverte de l'eau en Seine-et-Marne ! » et « ZERO PHYT'Eau » Découvrir les enjeux de l'eau en Seine-et-Marne

Les expositions, accompagnées de livrets, peuvent être empruntées gratuitement auprès du Département.

Elles sont particulièrement adaptées pour les classes d'eau et pour l'éducation à l'environnement et au développement durable.

Direction de l'eau, de l'environnement et de l'agriculture
Service de l'eau potable et des milieux aquatiques (SEPoMA)
Éloïse CITA - 01 64 14 76 65
eloise.cita@departement77.fr

L'expo EXP'O 77 peut être visualisée et réservée en ligne : <https://eau.seine-et-marne.fr/fr/exposition-expo-77>
L'expo ZERO PHYT'Eau peut être visualisée et réservée en ligne : <https://eau.seine-et-marne.fr/fr/exposition-trophee-zero-phyteau>

Pour une Seine-et-Marne propre

Prendre conscience de son environnement en le nettoyant ponctuellement est une autre façon d'aider le collégien à devenir le citoyen de demain. Le Département soutient votre opération de ramassage de déchets (aux abords du collège, en forêt, le long de chemins ruraux, de cours d'eau...)

Direction de l'eau, de l'environnement et de l'agriculture
Service expertise déchets énergie climat
Egan ELIXÉ – 01 64 14 75 92
egan.elixe@departement77.fr

en vous fournissant gilets fluorescents, pinces à déchets, sacs poubelle, conseils et contacts pour vous aider à vous organiser.

Dans la limite du stock de matériel disponible

Contactez le Département minimum 1 mois avant votre opération pour pouvoir éventuellement ajuster votre organisation et préparer au mieux la livraison des équipements.

Réservé aux collèges publics



Animations et ateliers sur la nature et la biodiversité au jardin pédagogique du musée départemental de la Seine-et-Marne

Ces visites sont réalisées avec un médiateur :

- les loca-terre : découvrir la vie du sous-sol ;
- de la graine à la racine : découvrir le cycle de vie des plantes du potager ;

- balade biodiversité : découverte des insectes locaux ;
- fabrication du jus de pomme ;
- l'osier : une plante utile et écologique.

Musée départemental de la Seine-et-Marne - Saint-Cyr-sur-Morin
01 60 24 46 00 - mdsms@departement77.fr
www.musee-seine-et-marne.fr/fr/groupes-scolaires

Activités et visites au château de Fontainebleau

*Sur réservation
90 € / classe
Coût atelier en supplément*

Pour les 6^e et 5^e : une visite autour de la renaissance ou de la mythologie. Un atelier de pratique sportive (danse, jeu de paume ou escrime).

Pour les 4^e : parcours Napoléon en lien avec les Archives départementales.

Pour les 3^e : une visite sur l'environnement extérieur (jardin, architecture) sous l'angle des questions patrimoniales et environnementales.

Un atelier sur la découverte des métiers du château en lien avec les observations faites lors de la visite.

Service réservations : reservation@chateaudefontainebleau.fr - 01 60 71 50 60 / 61

Les enseignants contactent directement le château pour adapter le parcours et co-construire la journée.

Initiation à la lecture d'une carte et promenade d'orientation dans la forêt de Fontainebleau

*Sur réservation
50 € / classe*

Après une initiation technique à la lecture d'une carte et l'observation de cartes anciennes de la forêt de Fontainebleau, les élèves partent pour un parcours d'orientation avec un accompagnateur en forêt de Fontainebleau, à proximité de Barbizon.

Temps de l'atelier : 2 h
Niveau : 6^e et 5^e

Musée départemental des peintres de Barbizon
barbizon@departement77.fr



Visites guidées à distance au musée de Préhistoire d'Île-de-France

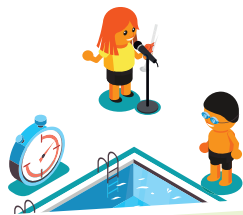
Sur réservation

Via un logiciel de visio-conférence, les élèves peuvent depuis leur classe bénéficier en direct d'une visite guidée d'une des expositions virtuelles du musée.

Les thèmes :

- le parcours permanent du musée (Préhistoire régionale) ;
- l'exposition « Les Sénons, archéologie et Histoire d'un peuple gaulois » ;
- l'exposition « Mémoire de glace » (archéologie des glaciers alpins) ;
- l'exposition « Mémoire de sable » (archéologie préventive dans les carrières franciliennes).

Musée de Préhistoire d'Île-de-France
48, avenue Etienne Dailly - 77140 Nemours
01 64 78 41 83
prehistoire@departement77.fr
www.musee-prehistoire-idf.fr/fr/secondaire



AXE
3

Atelier se rencontrer

Atelier « du croquis aux gestes de danse : se rencontrer » : une danseuse professionnelle accompagne les collégiens dans un atelier mêlant danse et croquis. Chaque collégien doit

Sur réservation
Coût : 50 €

croquer son binôme et se dessiner lui-même. Ces phases de dessin alternent avec des phases de gestes dansés.

Musée-jardin départemental Bourdelle - Égreville
Florence BRAZZINI ou Edwige JACQUET - 01 64 78 50 90
bourdelle@departement77.fr - www.musee-jardin-bourdelle.fr

En dehors de la saison d'ouverture, le musée se déplace dans les classes dans un rayon de 50 km.

La salle de confiance

La salle de confiance est un lieu neutre où les collégiens peuvent se retrouver et échanger sur leurs problématiques (personnelles, scolaires...). Le Département accompagne les établissements qui souhaitent créer une salle de confiance.

La première a été créée au sein du collège Gérard Philippe de Villeparisis. L'inauguration a eu lieu le 8 février 2023.

Direction des collèges, de l'éducation et de la jeunesse
Service de la jeunesse, de l'innovation et des projets éducatifs
01 64 14 77 90 - actionseducatives@departement77.fr

Réservé aux collèges publics

Ateliers « équilibre nutritionnel des repas »

Animations au moment de la demi-pension sur les apports nutritionnels, les catégories d'aliments et leurs bénéfices sur la santé.



Des collégiens sont invités à participer aux commissions menus, ce qui permet de favoriser le dialogue en adaptant les menus servis.

Direction des collèges, de l'éducation et de la jeunesse
Service des missions techniques
Morgane RAMDANI - 01 64 14 70 67
morgane.ramdani@departement77.fr

Réservé aux collèges publics



Sections sportives scolaires

Le Département subventionne les sections sportives scolaires en fonction de différents critères. Les collèges qui souhaitent avoir une section sportive doivent déposer un dossier

auprès du rectorat. Elles permettent aux élèves de bénéficier d'un entraînement plus soutenu dans une ou plusieurs disciplines tout en suivant une scolarité normale.

Direction des sports

Sébastien BOURDAIS - 06 30 42 52 65 - 01 64 14 72 68
sebastien.bourdais@departement77.fr

Slam avec le musée Stéphane Mallarmé

Cycle d'ateliers et de rencontres autour du slam et de la poésie afin de permettre aux élèves de développer à la fois l'écriture et l'oralité sur des thématiques actuelles et des valeurs communes.

Direction des affaires culturelles

Musée départemental Stéphane Mallarmé
Vulaines-sur-Seine
Lou ROBERT - 01 64 31 18 58
lou.robort@departement77.fr



*752 € par classe
pour 4 séances*

Cycle de deux à quatre séances réparties entre le musée Stéphane Mallarmé et l'établissement partenaire.

Plusieurs thématiques au choix :

- regards croisés sur le monde ;
- harcèlement scolaire ;
- écologie ;
- égalité femme-homme ;
- sur-mesure.

Séances d'éducation à la vie affective et sexuelle

Une heure et demi à deux heures animées par une conseillère conjugale et familiale et/ou une infirmière du centre de planification et un personnel de l'établissement scolaire pour :

- apporter aux élèves des classes de 3^e des informations objectives et des connaissances scientifiques ;

*Gratuit sur demande
des collègues*

- identifier les différentes dimensions de la sexualité : biologique, affective, culturelle, éthique, sociale, juridique ;
- développer l'exercice de l'esprit critique ;
- favoriser des comportements responsables individuels et collectifs ;
- faire connaître les ressources spécifiques d'information, d'aide et de soutien dans et à l'extérieur de l'établissement.

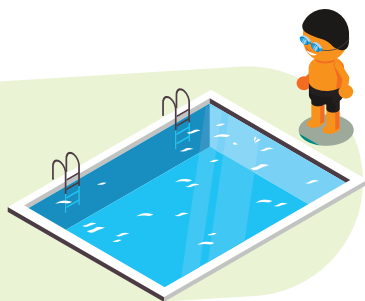
Direction de la solidarité

Direction PMI et promotion de la santé
CPEF départementaux au sein des MDS

Carine HURET-SERVANT - carine.huret-servant@departement77.fr

Apprentissage de la natation « Tous nageurs en 6^e »

Le Département soutient financièrement l'apprentissage de la natation en 6^e, dans les collèges publics et privés sous forme de dotations, calculées en fonction des coûts de location et des coûts de transport s'il y a lieu.



Direction des sports
Sébastien BOURDAIS - 06 30 42 52 65 - 01 64 14 72 68
sebastien.bourdais@departement77.fr

Soutien aux associations sportives scolaires affiliées à l'UNSS

En lien avec la direction départementale UNSS, différentes actions sont proposées :

- le projet citoyenneté ;
- le projet sport santé ;
- le challenge des cross de Seine-et-Marne.

Direction des sports
Sébastien BOURDAIS
06 30 42 52 65 - 01 64 14 72 68
sebastien.bourdais@departement77.fr



Les subventions sont calculées en fonction de différents critères :

- le nombre de licenciés ;
- la participation aux compétitions départementales (transport) ;
- l'association située en Zone Éducation Prioritaire (ZEP) ;
- l'association UNSS isolée (présence ou non de cantine et de transport) ;
- un bonus (coordonnateur de district dans l'association, jeunes officiels, projet citoyenneté).

« Pass'santé jeunes » : un jeu pour promouvoir la santé des jeunes

Le jeu favorise l'acquisition de connaissances autour de plusieurs thématiques de santé (addictions, nutrition, usages d'Internet, relations aux autres, vie affective et sexuelle, sommeil et hygiène, environnement, etc.).

Il s'appuie sur les ressources disponibles sur le site Internet Pass'santé jeunes.

Direction des collèges, de l'éducation et de la jeunesse
Service de la jeunesse, de l'innovation et des projets éducatifs
Audrey LELOUCHE - 01 64 14 77 90
actionseducatives@departement77.fr

Les jeunes sont amenés à développer une pensée critique et exprimer leurs émotions (compétences psychosociales). Trois types d'actions sont proposés pour atteindre ces objectifs : questions de connaissances, questions de débat et des activités ludiques et d'expression.

*Jeux mis à disposition
gratuitement sur demande
des collèges*

Appréhender l'histoire de la sculpture du début XX^e siècle

Visite guidée sous le prisme histoire de l'art (articulation 19-20^e siècle) avec atelier modelage : différencier l'art déco de l'art nouveau, reconnaître l'expressionnisme, le classique.

Musée-jardin départemental Bourdelle - Égreville
Florence BRAZZINI ou Edwige JACQUET - 01 64 78 50 90
bourdelle@departement77.fr
www.musee-jardin-bourdelle.fr

*Sur réservation
Coût : 50 €*

En dehors de la saison d'ouverture, le musée se déplace dans les classes dans un rayon de 50 km.

Atelier et visite avec un médiateur.

Les malles itinérantes des Archives départementales

Des supports clés en main pour permettre aux enseignants de s'approprier une thématique cible. Chaque malle pédagogique propose des éléments d'exposition à l'échelle d'une classe ainsi que du matériel de mise en activité.



*Prêt gratuit
sur réservation*

4 thématiques proposées :

- au pied de la lettre ;
- histoire de sceaux ;
- métiers des villes, métiers des champs ;
- habitat rural.

Direction des Archives départementales
mediation.archives@departement77.fr
01 64 87 37 17
archives.seine-et-marne.fr/fr/form/pre-reservation-des-malles

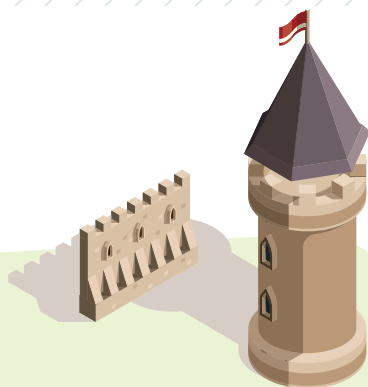
MyClasse77

MyClasse77 est une plateforme d'accompagnement scolaire mise à disposition des professeurs, des élèves et des parents.

Elle permet aux équipes enseignantes d'animer leurs classes, de déterminer des parcours d'apprentissage différenciés et de suivre la progression des élèves.



Direction des collèges, de l'éducation et de la jeunesse
Service du numérique éducatif
Sébastien LACAULE - 01 64 14 70 17
numerique.educatif@departement77.fr



Les élèves peuvent réaliser le travail demandé en classe, en études ou dans le cadre du dispositif « devoirs faits ».
MyClasse77 propose de revoir ou approfondir des notions du programme.
Les parents suivent le travail et la progression de leurs enfants.
L'accès à la plateforme se fait directement via l'ENT77 ou en ligne pour les collèges privés.

Les expositions itinérantes des Archives départementales

*Prêt gratuit,
sur réservation*

Livrées et installées dans les établissements demandeurs, les expositions itinérantes des Archives départementales se déploient autour de grands moments de l'histoire mais également de thématiques plus particulières (calligraphie, alimentation...).

Direction des Archives départementales
mediation.archives@departement77.fr
Infos et réservation obligatoire :
01 64 87 37 17
archives.seine-et-marne.fr/fr/form/pre-reservation-des-malles

Plusieurs thématiques sont proposées, comme par exemple :

- la guerre de 1914-1918 ;
- la Seconde Guerre mondiale en Seine-et-Marne ;
- la calligraphie - la beauté d'écrire.

Prêt de livres, CD, expositions... La médiathèque départementale aux côtés des CDI

Prêt gratuit
sur réservation

- Actualiser l'offre documentaire des CDI : prêt annuel de 100 livres, CD.
- Proposer des expositions et des valises thématiques qui répondent aux intérêts des jeunes : Module Manga, Carnets de voyage, Mathématiques, Bien dans leur

genre (sur les stéréotypes), Larmes vertes (sur l'environnement), Refuge (sur les populations migrantes), Valises cinéma, Vangues du monde, Livres tactiles, Jeux de société, etc.

Direction des affaires culturelles
mediathèque@departement77.fr



Visites thématiques du musée départemental de la Seine-et-Marne

Visites guidées sur différents thèmes.
Visites libres des collections permanentes
et des expositions temporaires.

Musée départemental
de la Seine-et-Marne - Saint-Cyr-sur-Morin
01 60 24 46 00 - mdsm@departement77.fr
www.musee-seine-et-marne.fr/fr/groupeescolaires



Thèmes et activités :

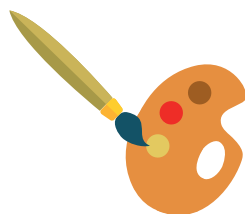
- société et histoire : *Fromage de Brie, La société Française à l'épreuve des guerres* en partenariat avec le musée de La grande Guerre de Meaux, *La culture des céréales* ;
- arts et littérature : *Ateliers sur l'autoportrait, Atelier Bande dessinée, Pierre MacOrlan : une expérience de guerre, Enquête chez Mac Orland.*

Projet d'éducation artistique et culturelle

Le Musée de la Seine-et-Marne propose une offre pédagogique en partenariat avec l'artiste peintre et sculptrice Parastou Farivar à partir de plusieurs œuvres de l'artiste évoquant des sujets de sociétés divers (égalité femme/homme, citoyenneté, harcèlement scolaire, etc.). Ce projet est à composer avec les enseignants selon leurs

demandes. Une exposition des œuvres de l'artiste peut être organisée au sein de l'établissement scolaire puis un parcours pédagogique de pratiques artistiques est construit (réalisation de fresque participative, modelage de portraits expressifs en argile, etc.).

Musée de la Seine-et-Marne - Saint-Cyr-sur-Morin
Information et réservation :
Tom Thieux, médiateur culturel
01 60 24 46 09 ; tom.thieux@departement77.fr
<https://www.musee-seine-et-marne.fr/fr>



Visite guidée d'une maison d'écrivain

Guidés par une médiatrice du musée, les élèves découvrent la maison de Stéphane Mallarmé, célèbre poète du 19^e siècle, sa vie quotidienne, son œuvre ainsi que son entourage artistique.

Musée départemental Stéphane Mallarmé - Vulaines-sur-Seine
Lou ROBERT - 01 64 31 18 58
lou.robort@departement77.fr

Temps de visite : 1 h à 1 h 30
Niveau : pour tous
Réservation obligatoire
50 € par classe

Visite interactive

« C'était comment au 19^e siècle ? »

Comment vivait-on il y a deux siècles ? Tel est l'objet de cette visite interactive où les élèves sont invités à tirer chacun leur tour un objet mystérieux d'une malle, tentent de l'identifier et de dire si le poète l'a connu de son vivant. Ils sont ainsi amenés à comprendre les différences historiques, techniques et sociales qui séparent le 19^e siècle de notre époque.

Temps de visite : 1 h à 1 h 30
Niveau : pour tous
Réservation obligatoire
50 € par classe

Musée départemental Stéphane Mallarmé - Vulaines-sur-Seine
Lou ROBERT - 01 64 31 18 58
lou.robort@departement77.fr

Atelier d'écriture « Le fil poétique »

Après une visite guidée du musée, les apprentis poètes sont invités à réaliser une création poétique en groupe. Après avoir choisi ensemble un thème, chaque élève écrit quelques rimes qui seront accrochées sur un fil à la suite des autres pour créer un poème.

Un moment de partage et d'amusement autour de la poésie et de l'écriture.

Durée visite et atelier : 2 h
Niveau : pour tous
Réservation obligatoire
50 € par classe

Musée départemental Stéphane Mallarmé - Vulaines-sur-Seine
Lou ROBERT - 01 64 31 18 58
lou.robort@departement77.fr



Atelier artistique « Un après-midi avec un faune »

Au cours d'une visite guidée pas comme les autres, les élèves découvrent l'histoire de ce personnage mythologique tiré du poème de Mallarmé et la manière dont les arts (gravure, sculpture, peinture, musique et danse) s'en sont emparés.

Ils sont ensuite invités à illustrer un autre poème par la forme plastique de leur choix.

Durée visite et atelier : 2 h
Niveau : pour tous
Réservation obligatoire
50 € par classe

Musée départemental Stéphane Mallarmé - Vulaines-sur-Seine
Lou ROBERT - 01 64 31 18 58
lou.robort@departement77.fr

Atelier historique « La suite au prochain numéro »

Après une découverte de la lanterne magique, fabuleux objet d'antan, les élèves remontent dans le temps et inventent en petits groupes leur propre histoire, l'illustrent en dessinant sur des plaques de verre et organisent une séance de projection comme au 19^e siècle !

Durée visite et atelier : 2 h
Niveau : pour tous
Réservation obligatoire
50 € par classe

Musée départemental Stéphane Mallarmé - Vulaines-sur-Seine
Lou ROBERT - 01 64 31 18 58
lou.robort@departement77.fr

Atelier de pratique artistique de gravure au musée de Barbizon

Sur réservation
50 € / classe

Découverte de la technique de la gravure sur plexiglass. Après une présentation du principe et de quelques techniques, l'artiste plasticienne fait réaliser une gravure à main levée à partir d'un tableau de la collection permanente.

Musée départemental des peintres de Barbizon
barbizon@departement77.fr

Temps de l'atelier : 2 h
Niveau : 6^e et 5^e

Peindre « sur le motif » au musée de Barbizon

2 h d'atelier
Tous niveaux



Observation des paysages de la forêt de Fontainebleau par la réalisation d'un dessin suivie d'une mise en couleurs à la gouache. Cet atelier conduit par une artiste-plasticienne est construit dans la tradition

des peintres de Barbizon du 19^e siècle qui peignaient en plein air. L'atelier a lieu dans une salle si la météo ne permet pas de travailler en forêt ; une étude animalière est proposée.

Musée départemental des peintres de Barbizon
barbizon@departement77.fr

Atelier métal à repousser

Sur réservation
Coût : 50 €

À partir d'un thème défini avec le professeur (portrait, mythologie, etc.), les élèves travaillent le métal à repousser et repartent avec leur composition. Visite guidée du musée intégrée à l'atelier.

En dehors de la saison d'ouverture, le musée se déplace dans les classes dans un rayon de 50 km.
Atelier et visite avec un médiateur.

Musée-jardin départemental Bourdelle - Égreville
Florence BRAZZINI ou Edwige JACQUET - 01 64 78 50 90
bourdelle@departement77.fr
www.musee-jardin-bourdelle.fr



Atelier biodiversité au jardin

Recherche et identification des arthropodes qui peuplent le jardin, technique de comptage et d'identification des plantes selon la méthode des sciences participatives.

Musée-jardin départemental Bourdelle - Égreville
Florence BRAZZINI ou Edwige JACQUET - 01 64 78 50 90
bourdelle@departement77.fr
www.musee-jardin-bourdelle.fr

Sur réservation
Coût : 50 €

En dehors de la saison d'ouverture, le musée se déplace dans les classes dans un rayon de 50 km.



Les plantes et l'illustration au Moyen Âge

Pratique de la peinture selon les règles de l'enluminure et avec des techniques artistiques anciennes, comme la peinture à l'œuf.

Musée-jardin départemental Bourdelle - Égreville
Florence BRAZZINI ou Edwige JACQUET - 01 64 78 50 90
bourdelle@departement77.fr
www.musee-jardin-bourdelle.fr

Sur réservation
Coût : 50 €

En dehors de la saison d'ouverture, le musée se déplace dans les classes dans un rayon de 50 km.

Atelier bandes plâtrées au musée-jardin Bourdelle

Travail sur le mouvement dans la sculpture. À partir d'une forme humaine en fil de fer, recherche d'un mouvement puis construction en bande plâtrée. Personnages influencés par Giacometti, élève d'Antoine Bourdelle.

Sur réservation

Musée-jardin départemental Bourdelle - Égreville
Florence BRAZZINI ou Edwige JACQUET
01 64 78 50 90 - bourdelle@departement77.fr
www.musee-jardin-bourdelle.fr

Enquête paléoanthropologique

Homme ou singe ? Ni l'un ni l'autre ? Cette animation, construite comme un TP, offre l'occasion aux élèves de découvrir la diversité de la lignée humaine en manipulant des moulages de crânes très fidèles aux originaux.

Temps d'animation : 1 h 40
Niveau : 4^e et 3^e
Réservation obligatoire
50 € par classe et par demi-journée

Musée de Préhistoire d'Île-de-France
48, avenue Etienne Dailly - 77140 Nemours
01 64 78 41 83
prehistoire@departement77.fr
<https://www.musee-prehistoire-idf.fr/fr/secondaire>

Le relevé archéologique d'œuvres pariétales

Comment reproduire les fragiles œuvres des grottes préhistoriques ? Cette animation initie les élèves à l'étude de l'art paléolithique et aux questions que cet art soulève encore aujourd'hui.

Temps d'animation : 1 h 45
Niveau : tous niveaux collège
Réservation obligatoire
50 € par classe et par demi-journée

Musée de Préhistoire d'Île-de-France
48, avenue Etienne Dailly - 77140 Nemours
01 64 78 41 83
prehistoire@departement77.fr
<https://www.musee-prehistoire-idf.fr/fr/secondaire>

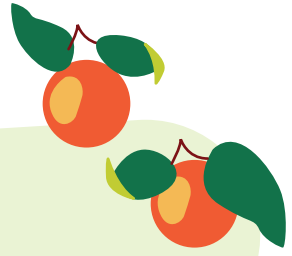
La fouille archéologique

Cette animation permet aux élèves de s'initier aux fouilles archéologiques et de découvrir le métier d'archéologue grâce à la fouille factice d'un campement de chasseurs.



Temps d'animation : 1 h 45
Niveau : 6^e et 5^e par demi classe,
prévoir la journée
Réservation obligatoire
50 € par classe et par demi-journée

Musée de Préhistoire d'Île-de-France
48, avenue Etienne Dailly - 77140 Nemours
01 64 78 41 83
prehistoire@departement77.fr
<https://www.musee-prehistoire-idf.fr/fr/secondaire>



Se nourrir pendant la préhistoire

Chasseur ou paysan ? Cette animation permet aux élèves de comparer le mode d'alimentation des hommes du Paléolithique à ceux des hommes de la fin de la Préhistoire.

Musée de Préhistoire d'Île-de-France
48, avenue Etienne Dailly - 77140 Nemours
01 64 78 41 83
prehistoire@departement77.fr
<https://www.musee-prehistoire-idf.fr/fr/secondaire>

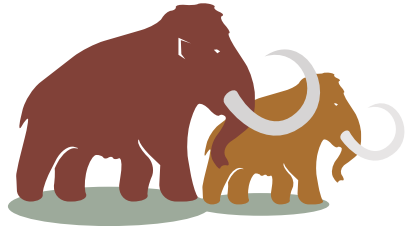
Temps d'animation : 1 h 45
Niveau : 6^e et 5^e
Réservation obligatoire
50 € par classe et par demi-journée

Habiter pendant la préhistoire

Nomade ou sédentaire ? Cette animation permet aux élèves de comparer le mode de vie et les habitats des hommes du Paléolithique à ceux des hommes de la fin de la Préhistoire.

Musée de Préhistoire d'Île-de-France
48, avenue Etienne Dailly - 77140 Nemours
01 64 78 41 83
prehistoire@departement77.fr
<https://www.musee-prehistoire-idf.fr/fr/secondaire>

Temps d'animation : 1 h 45
Niveau : 6^e et 5^e
Réservation obligatoire
50 € par classe et par demi-journée



Atelier croquis sur le vif au musée Bourdelle ou en classe

Sur réservation

Une artiste danse devant les élèves qui réalisent des croquis en utilisant diverses techniques : crayon, fusain, feutre, sanguine, encre de chine...

Musée-jardin départemental Bourdelle - Égreville
Florence BRAZZINI ou Edwige JACQUET
01 64 78 50 90 - bourdelle@departement77.fr
www.musee-jardin-bourdelle.fr

Atelier linogravure au musée-jardin Bourdelle

Sur réservation

À partir de son dessin sur le thème de la danse ou la sculpture de Bourdelle, l'élève grave un support en linoléum puis l'enduit de peinture avant de le passer sous presse au contact d'une feuille de papier.

Cet atelier peut faire suite à l'atelier « croquis sur le vif ».



Musée-jardin départemental Bourdelle - Égreville
Florence BRAZZINI ou Edwige JACQUET
01 64 78 50 90 - bourdelle@departement77.fr
www.musee-jardin-bourdelle.fr

Atelier modelage à la manière du sculpteur Antoine Bourdelle

*Sur réservation
50 € / classe*

L'atelier modelage en ronde bosse ou bas-relief, effectué à la suite de la visite du musée-jardin Bourdelle permet de comprendre les gestes du sculpteur. L'argile peut ensuite être cuite dans le four de potier du musée.



Musée-jardin départemental Bourdelle - Égreville
Florence BRAZZINI ou Edwige JACQUET
01 64 78 50 90 - bourdelle@departement77.fr
www.musee-jardin-bourdelle.fr

Thématiques, en fonction du niveau des élèves et du sujet traité par le professeur :

- expression des sentiments ;
- tête d'animaux ;
- bas-relief floral ;
- bas-relief danse ;
- mythologie ;
- botanique.

Certains ateliers peuvent être pratiqués en classe lorsque le musée est fermé au public.

Programmation

AXE
1



Cycles sciences : sensibilisation à la démarche scientifique

Candidatures en automne

Proposé à deux collèges par an : trois à quatre classes pilotes par collège. Les actions sont mises en œuvre par un prestataire spécialisé dans la médiation scientifique.

En février : journée de formation obligatoire pour les porteurs du projet.
Mars à avril : 2 ateliers par classe avec un dessinateur.
Mai-juin : une conférence dessinée suivie par un débat avec le scientifique.

Direction des affaires culturelles
Médiathèque départementale
valerie.petit@departement77.fr

Réservé aux collèges publics

Matinée de découverte des métiers de l'aérien en anglais à la Maison de l'environnement et du développement durable

Ce dispositif mis en place en partenariat avec le groupe Paris Aéroport et l'association Aireemploi, prévoit l'accueil de deux classes de 4^e et/ou de 3^e sur une demi-journée à la maison de l'environnement et du développement durable à Tremblay-en-France. L'objectif est de faire découvrir un panel complet des métiers liés à l'activité aérienne et une rencontre en anglais est

prévue avec un professionnel afin de sensibiliser les élèves à l'importance de la maîtrise de cette langue.

Les collèges retenus bénéficieront d'une subvention départementale de 1 300 € maximum pour financer le transport vers le site de l'aéroport.

Réservé aux collèges publics

Direction des collèges, de l'éducation et de la jeunesse
Service de la jeunesse, de l'innovation et des projets éducatifs
Alev HEZER - 01 64 14 71 17
actionseducatives@departement77.fr

Candidatures entre octobre et novembre pour 11 collèges

À Tout Doc : prix départemental du cinéma documentaire

Candidatures en automne

Sensibiliser les adolescents à l'analyse de l'image en leur permettant de rencontrer des réalisateurs. Proposé à trois collèges par an, trois ou quatre classes pilotes par collège. Les actions sont mises en œuvre par des professionnels du cinéma documentaire.

En janvier : journée de formation obligatoire pour les porteurs du projet.
Février à mars : 1 semaine de résidence dans chacun des trois collèges.
Mai : 1 journée « battle ».
Juin : 1 journée de clôture avec remise du prix.

Direction des affaires culturelles
Médiathèque départementale
stephane.miette@departement77.fr

À Voix vives : découvrir la poésie et le théâtre d'aujourd'hui

Candidatures entre avril et juin

- Créer une entrée singulière dans la littérature d'aujourd'hui, par la rencontre d'auteurs et d'artistes
- Sensibiliser à l'égalité femmes-hommes

Proposé à quatre collèges par an, trois ou quatre classes par collège : 2 collèges pour la poésie, 2 collèges pour le théâtre.

Direction des affaires culturelles
Médiathèque départementale
catherine.evrard@departement77.fr



Décembre : journée de formation pour les enseignants et porteurs de projet.
Entre janvier et juin : 1 semaine de résidence dans chacun des quatre collèges (comprend une journée d'activation, une semaine d'actions et d'ateliers, une manifestation de clôture).

Réservé aux collèges publics

Collège Nature

Ce dispositif a pour objectif de sensibiliser les collégiens à la nature et favoriser la découverte des sites naturels départementaux et communaux, grâce à un accompagnement technique d'un projet de classe sur la nature mené par les professeurs.

Direction de l'eau de l'environnement et de l'agriculture
Service sites et réseaux naturels
01 64 14 76 49 - environnement@departement77.fr

*Candidatures
de janvier à avril*

Un naturaliste professionnel accompagne le professeur dans son projet (3 animations ou ateliers) et apporte son expertise scientifique. Pour les collèges ayant participé au dispositif, un concours est proposé en fin d'année scolaire pour valoriser les actions réalisées par les collégiens. Trois trophées sont décernés.

Concours « Le Parlement européen des collégiens »

Jeu de rôle autour des institutions européennes : dans la peau de députés européens, les collégiens débattent sur des sujets d'actualité en lien avec l'environnement et le Pacte vert européen.

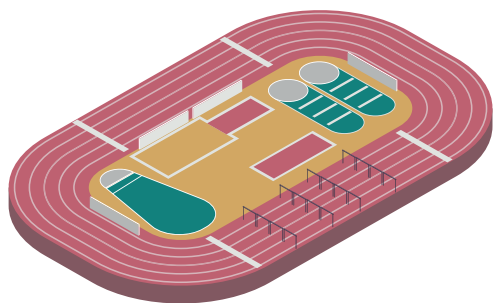
L'inscription se fait par mail et doit comporter une présentation succincte de l'établissement, les coordonnées de l'enseignant encadrant, la liste des élèves et quelques lignes exposant les motivations.



De novembre à avril : Europe direct accompagne les élèves et les professeurs sur plusieurs séances.
Courant mai : une finale devant un jury évalue les meilleures prestations.

*Candidatures
entre le 15 septembre
et le 15 octobre*

Europe Direct Seine-et-Marne
Direction du contrôle de gestion, de l'audit, de l'évaluation des politiques publiques et de la mission Europe
alberto.bevilacqua@departement77.fr - europe.direct@departement77.fr



AXE
3



Appel à projets : Seine-et-Marne, destination olympique 2024

Le dispositif départemental d'accompagnement des projets permet d'encourager le développement de la continuité éducative dans la pratique sportive. Une attention particulière est portée au public en situation de handicap, en éducation prioritaire, ou encore en zone rurale.

Direction des sports

Sébastien BOURDAIS - 06 30 42 52 65 - 01 64 14 72 68
sebastien.bourdais@departement77.fr

Les thématiques sont les suivantes : les valeurs de l'olympisme, le sport de haut niveau, le sport santé, le collégien citoyen, les sports nature et le développement durable.

Les projets peuvent se dérouler pendant le temps scolaire ou périscolaire (UNSS) à raison d'un projet par établissement ou par association UNSS du collège (50 % du projet plafonné à 1 000 €).

Concours du collège innovant

Les projets doivent proposer l'expérimentation de l'aménagement de nouveaux espaces au sein des locaux afin de répondre à des besoins pédagogiques et éducatifs tout en incluant une part d'évolutivité ainsi que l'usage d'outils numériques. Le tout dans une démarche de « design thinking ». Le Département accompagne la mise en œuvre des projets lauréats.

Direction des collèges, de l'éducation et de la jeunesse

Service de la jeunesse, de l'innovation et des projets éducatifs

Audrey LELOUCHE - 01 64 14 77 90 - actionseducatives@departement77.fr

*Candidatures
de décembre à avril*

Réservé aux collèges publics

Écoutes actives : sensibilisation à la création musicale d'aujourd'hui

Permet aux adolescents une écoute renouvelée de la création musicale d'aujourd'hui. Proposé à deux collèges par an : deux à trois classes pilotes par collège.

Les actions sont mises en œuvre par un prestataire spécialisé dans la médiation musicale.

Direction des affaires culturelles
Médiathèque départementale
alexandra.kolinka@departement77.fr

Candidature en automne

En février : journée de formation obligatoire pour les porteurs du projet.
De mars à juin, une semaine de résidence dans chaque collège.

Réservé aux collèges publics



Résidence de création au collège

Les résidences de création au collège sont un nouveau dispositif de la médiathèque départementale. Ces résidences visent à soutenir la création contemporaine et favoriser la rencontre des collégiens avec les œuvres et le processus de création.

Direction des affaires culturelles
Médiathèque départementale
valerie.petit@departement77.fr

Candidatures sur appel à projet dans l'année

Plasticien, journaliste, chercheur, musicien, réalisateur, etc. peuvent être accueillis. Proposé à deux collèges par an. En fonction du projet, la résidence sera d'une durée de 4 à 10 mois.

Réservé aux collèges publics

Résidence d'artiste en collège

La résidence d'artiste en établissement scolaire a pour objectifs de favoriser pour les élèves, une rencontre avec un artiste (ou un collectif) et des œuvres, une pratique artistique et développer l'activité interprétative et critique. L'artiste (ou collectif d'artistes) accompagne un projet fédérateur conduit par le collège. Limité à 6 établissements, les collèges géographiquement éloignés d'une offre culturelle sont priorités. Les candidats

s'engagent à inscrire le collège à une « Formation d'Initiative Locale » (une quinzaine d'enseignants minimum recommandée), assurée par le rectorat.

Appel à candidature lancé en octobre par le rectorat de l'académie de Créteil.
1^{er} décembre : retour des candidatures.

Réservé aux collèges publics

Direction des affaires culturelles

Sandrine LACHAUX

01 64 14 60 52 - 06 31 31 12 14

sandrine.lachaux@departement77.fr

Appel à projets : en route vers les musées

La Direction des collèges, de l'éducation et de la jeunesse propose de financer un transport en car vers un musée situé en Seine-et-Marne. La sortie culturelle concerne deux classes par établissement, soit 60 élèves, et la visite prévue doit être en lien avec les programmes scolaires.

*Candidatures
d'avril à juin*

Réservé aux collèges publics

Direction des collèges, de l'éducation et de la jeunesse

Service de la jeunesse, de l'innovation et des projets éducatifs

Alev HEZER - 01 64 14 71 17

actionseducatives@departement77.fr



Le Monde ovale de Pierre Mac Orlan

Exposition temporaire du 10 septembre au 10 décembre 2023. À l'occasion de la coupe du monde de rugby 2023 qui aura lieu en France, le musée de la Seine-et-Marne propose une exposition pour mettre à l'honneur cette pratique sportive en lien avec l'écrivain Pierre Mac Orlan

qui a vécu à Saint-Cyr-sur-Morin et qui fut également un grand promoteur du rugby en France au XX^e siècle. De nombreuses peintures ainsi que des photographies et des sculptures illustreront des textes de l'auteur.

Musée de la Seine-et-Marne - Saint-Cyr-sur-Morin
Information et réservation : m DSM@departement77.fr
01 60 24 46 00
<https://www.musee-seine-et-marne.fr/fr>

Paris 1900, 1924, 2024

Exposition temporaire du 10 mars au 8 décembre 2024 : à l'occasion des Jeux de Paris 2024, le musée de la Seine-et-Marne propose une exposition comparative des Jeux de Paris en 1900, 1924 et 2024. Elle permettra de rendre compte des multiples facettes du phénomène olympique et livrera une histoire passionnée entre l'aventure sportive et l'esprit d'une ville-monde.

Seront mis en avant personnalités, objets, représentations artistiques qui contribuent à l'attachement et à la pérennité de l'élan olympique. Cette balade sera composée en trois séquences rythmées au souffle de chaque édition : 1900 : l'Universel, 1924 : le Sport-Spectacle, 2024 : le Global.

Musée de la Seine-et-Marne - Saint-Cyr-sur-Morin
Information et réservation : m DSM@departement77.fr
01 60 24 46 00
<https://www.musee-seine-et-marne.fr/fr>

Fête du cinéma d'animation

Pour sensibiliser les adolescents au cinéma d'animation en participant à une manifestation nationale. Proposé à deux collèges par an.

Les actions sont mises en œuvre par des professionnels du cinéma d'animation.

Direction des affaires culturelles
Médiathèque départementale
stephane.miette@departement77.fr

*Candidatures
en mai et juin*

Réservé aux collèges publics

En avril-mai : deux jours de sensibilisation autour d'un studio de production de films d'animation ou d'un réalisateur.

En octobre : ateliers, master-class ou projection-débat dans le cadre de la manifestation nationale Fête du cinéma d'animation.



Tremplin#77 : prix coup de cœur des collégiens

Le prix coup de cœur permet aux collégiens seine-et-marnais de débattre, d'argumenter et d'échanger avec leurs camarades afin de voter pour leur groupe de musique ou artiste préféré parmi les huit groupes et artistes présélectionnés par un jury.

Direction des affaires culturelles
Christelle Picot-Pineaud - 01 64 87 37 67
christelle.picot-pineaud@departement77.fr

*Candidatures
de septembre à décembre*

Prix coup de cœur des collégiens

- se doter d'outils d'analyse critique et qualifier son écoute musicale ;
- construire son esprit critique et entrer en débat argumenté avec son entourage ;
- respecter les divergences d'opinion ;
- apprendre à s'organiser, être rigoureux ;
- développer la compétence relationnelle et la compétence de communication des apprenants.

Mois du film documentaire

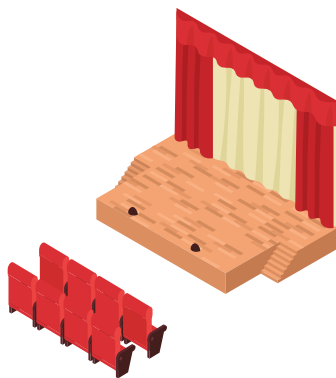
Pour sensibiliser les collégiens au cinéma documentaire en les invitant à participer à la manifestation nationale et à débattre avec un réalisateur à l'issue d'une projection. Proposé à deux collèges par an. Les actions sont mises en œuvre par des professionnels du cinéma documentaire.

Direction des affaires culturelles
Médiathèque départementale
stephane.miette@departement77.fr

Candidatures en automne

Réservé aux collèges publics

En mars : matinale « Mois du doc »,
présentation d'une sélection d'une
dizaine de films documentaires.
En novembre : projection-débat dans
le cadre de la manifestation nationale
« Mois du film documentaire ».



Appel à projets : projets locaux 77

Le Département apporte son soutien aux collèges porteurs de projets pédagogiques locaux favorisant le rapprochement avec le partenariat local, la mixité et la transversalité. L'idée est d'impliquer une

ressource seine-et-marnaise. Les projets sont portés par les enseignants. Les projets locaux peuvent s'inscrire dans les 4 axes du parcours collégien.

Candidatures de mars à avril

Réservé aux collèges publics

Direction des collèges, de l'éducation et de la jeunesse
Service de la jeunesse, de l'innovation et des projets éducatifs
Alev HEZER - 01 64 14 71 17
actionseducatives@departement77.fr

Suspense en Seine-et-Marne : concours départemental de la nouvelle policière

Sensibiliser les collégiens aux pratiques d'écriture de la nouvelle policière et à l'univers du polar par la rencontre avec un auteur. Pour cinq à six collèges ambassadeurs, rendre les adolescents acteurs de la conception et diffusion du concours.

Direction des affaires culturelles
Médiathèque départementale
valerie.petit@departement77.fr

Les collèges ambassadeurs élaborent avec l'auteur-parrain le règlement, et assure sa communication avec les auteurs-jurés.

candidatures sur appel à projets dans l'année



Collège au cinéma

Dispositif national d'éducation à l'image proposé à tous les enseignants des collèges visant à sensibiliser les élèves à la culture cinématographique.

Les élèves de la 6^e à la 3^e découvrent, des films lors de projections organisées spécialement à leur intention dans des salles de cinéma partenaires. Jusqu'à 4 longs métrages par an et le film primé par le Département au festival du premier court-métrage de Pontault-Combault.

Direction des affaires culturelles
Sandrine LACHAUX - 01 64 14 60 52 - 06 31 31 12 14
sandrine.lachaux@departement77.fr

Le Département prend en charge le coût des entrées pour trois films ainsi que 60 % du transport vers les cinémas.

Lancé par le Rectorat, candidatures d'avril à mai

Actions partenaires

AXE
2

Ateliers « radio » *Gratuit*

Les Francas proposent des ateliers « radio » en collaboration avec les professeurs de collège afin de permettre la participation active des enfants et des jeunes par le biais de la conception et la réalisation d'une émission de radio. Cette pratique permet

à chaque jeune d'affirmer sa place dans un projet collectif et de développer ses connaissances en abordant notamment des notions du programme scolaire.

Contact : Simon Rigaud
srigaud@francas.asso.fr



Atelier sensibilisation aux risques d'inondation *Gratuit*

AVEN du Grand Voyeux propose un atelier pour comprendre les causes et les origines des inondations et réaliser que cet aléa peut toucher tous les territoires. Cet atelier destiné aux classes de 3^e et 4^e permet

la prise de conscience du rôle des zones humides et de percevoir la problématique de l'influence des activités anthropiques sur l'environnement.

Contact : Fanny Micallef
f.micallef@cpie-bouclesdelamarne.fr.

Atelier de sensibilisation et de découverte de l'environnement

Seine-et-Marne Environnement propose des animations de 2 heures, en salle ou en extérieur, de la 6^e à la 3^e, pour découvrir l'environnement. De nombreux thèmes sont proposés : le développement durable, l'énergie, l'eau, la biodiversité et la géologie.

Contact : contact@seme-id77.fr



*gratuit pour les collèges publics
(dans la limite de 3 animations par collège)
200 € / animation
pour les collèges privés*

Ateliers de sensibilisation *Gratuit*

La ligue de l'enseignement propose des ateliers thématiques, de 2 h 30 à 3 h, avec des outils de sensibilisation, d'éducation à la thématique abordée (fake-news, lutte contre les discriminations, etc.), et à l'information. Les modalités sont établies en amont avec

l'équipe éducative afin de concevoir un projet qui correspond au mieux aux caractéristiques et besoins de chaque établissement.

Contact : Marie Cornalba
education@laligue77.org

Atelier « slam de poésie »

*75 € pour un atelier
d'une heure*

Le panorama propose aux collèves du sud Seine-et-Marne des ateliers « Slam de Poésie ». Ils reposent sur une démarche pédagogique qui permet de créer un espace d'expression libre propre à mobiliser la créativité des élèves.

Les élèves pourront participer au concours « le grand slam du 77 » ou au concours vidéo slam « slame ton collègue ».

Contact : Stéphane Faider
lepanorama77@gmail.com



Ateliers de sensibilisation *Gratuit*

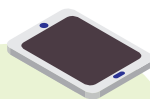
Familles Rurales propose l'animation, par un animateur fédéral, d'ateliers de sensibilisation (risque addictif, égalité hommes - femmes, sexualité et des relations amoureuses, lutte contre le harcèlement et le cyberharcèlement). Ces actions ont pour

but de sensibiliser les jeunes sur différentes thématiques par des supports ludiques tels que des jeux de société développés par Familles Rurales qui ouvrent le débat.

Contact : Karine Solmon
karine.solmon@famillesrurales.org

Ateliers de sensibilisation « harcèlement et cyberharcèlement »

Gratuit



Le CIJ propose un atelier ludique et pédagogique pour informer et se protéger du harcèlement scolaire et du cyberharcèlement, prévenir et agir contre les violences et contribuer à l'amélioration du climat scolaire. Grâce à des outils interactifs et participatifs,

permettre aux élèves de la 6^e à la 4^e de mieux repérer les situations de violence, développer l'esprit critique, et d'utiliser de façon responsable et citoyenne les réseaux sociaux pour ne pas contribuer à ce fléau.

Contact : Marlise Ostrowski
marlise.cij77@gmail.com



Décode la Science et le Développement durable

*Gratuit dans la limite
des places disponibles
réalisé dans l'établissement*

Ce programme propose aux collégiens des interventions très interactives pour explorer 3 grands thèmes de Société au cœur du développement durable. Au choix de l'enseignant il y a le thème de l'eau, du réchauffement climatique ou encore de la

transition énergétique. Ces conférences (1 h à 1 h 30) apportent une vision globale et transversale, font le lien avec l'actualité et donnent une large place au travail des scientifiques et la parole aux jeunes.

Contact et réservation : Association Terre avenir
Marie-Christine Garnot
06 08 21 26 55
mc.garnot@terre-avenir.fr

REGARDE ÉCOUTE PARLE



LE COLLECTIF FAIT LA DIFFÉRENCE

#NONAUHARCELEMENT


MINISTÈRE
DE L'ÉDUCATION
NATIONALE,
DE LA JEUNESSE
ET DES SPORTS
*Liberté
Égalité
Fraternité*

NonAuHarcelement.education.gouv.fr

3020

Service & appel
gratuits*

*110 gratuit depuis un poste fixe ou un portable et ouvert du lundi au vendredi de 9h à 18h (sauf fêtes jours fériés)

seine & marne
LE DÉPARTEMENT

seine & marne
LE DÉPARTEMENT

Département de Seine-et-Marne
Hôtel du Département | CS 50377
77010 Melun cedex | 01 64 14 77 77
seine-et-marne.fr | 