

ON A RENCONTRÉ POUR VOUS

Charles Goldstein, une donation pour témoigner

P. 28

#150
MARS. AVRIL. 2024

3

ÉDITO

4-15

S'INFORMER

ARRÊT SUR IMAGE

ZAPPING

AU QUOTIDIEN

PRÈS DE CHEZ VOUS

16-25

APPROFONDIR

GRAND-ANGLE
« Seine-et-Marne 2040 »

CQFD
La Médiathèque
départementale



Versions braille et sonore
disponibles sur simple demande
auprès de l'association
Donne-moi tes yeux • 01 47 05 40 30.

26-27

ENTREPRENDRE

PLACE DE L'EMPLOI

Juriste : le droit au
service de l'intérêt
général

TERRE D'ENTREPRISES

Digitale Académie :
un accès à la formation
pour tous

28-37

DÉCOUVRIR

ON A RENCONTRÉ
POUR VOUS

Charles Goldstein,
peintre de la Shoah

ENVIE
D'ENVIRONNEMENT

Le Département
accompagne les
communes pour planter
des haies

ENVIE DE CULTURE

Musée Louis Braille :
les secrets de l'alphabet
pour non-voyants

À L'AFFICHE



Le magazine est disponible en version digitale !
magazine.seine-et-marne.fr

Département de
Seine-et-Marne • Direction
de la communication • Hôtel
du Département • CS 50377 •
77010 Melun Cedex •
01 64 14 77 77 •
Diffusion 01 64 14 70 48 •
magazine@departement77.fr
• Directeur de la publication :
Jean-François Parigi
• Directrice de la rédaction :
Pauline Fillon • Rédacteur en
chef : Stéphane Abin •
Rédaction : Stéphane Abin •
Alyson Lascaux •
A participé à ce numéro :
Jean-François Caltot •
Conception de la maquette :
Bleu Equipage
• Mise en page :
© agencescoopcommunication,
14386-MEP • Photos : Marie
Digard, Thomas Gaillard,
sauf mentions contraires •
Photo de Une : Charles
Goldstein (photo de Thomas
Gaillard) • Impression : Roto
France Impression •
Distribution : Milee •
01 64 10 02 85 •
Tirage : 580 000 exemplaires
ISSN 1147-9337



ATTRACTIVITÉ



**JEAN-FRANÇOIS
PARIGI**

Président du Département
de Seine-et-Marne

Chères Seine-et-Marnaises, Chers
Seine-et-Marnais,

La Seine-et-Marne est un
département attractif qui attire les
familles, les jeunes, les touristes
ou encore les entrepreneurs.
Cette dynamique nous
l'accompagnons quotidiennement
avec une vision du territoire qui
s'inscrit dans l'avenir, aux côtés de
celles et ceux qui font la Seine-et-
Marne.

Agriculteurs, industriels
spécialisés, artisans,
commerçants, le Département
s'engage avec détermination dans
le développement des filières
stratégiques qui font l'identité
de la Seine-et-Marne, et sont
créatrices d'emplois.

Fier de notre Histoire et de notre
patrimoine culturel et naturel,
ce développement se construit
en cohérence avec une vision
durable de l'aménagement du
territoire portée également par les
communes.

La construction de nouveaux
collèges, l'émergence des
mobilités douces et des

transports en commun, sans
négliger l'entretien de nos routes
départementales, sont autant
de décisions et de mesures qui
ont pour ambition d'améliorer le
cadre de vie de tous les Seine-et-
Marnais.

Le renforcement de nos
partenariats avec les structures
médicosociales, conjugué à une
politique de solidarité exigeante
pour accompagner les publics
fragiles, nous permettent
également de ne laisser aucun
Seine-et-Marnais de côté.

Ce dernier numéro de Seine-et-
Marne magazine vous permettra
ainsi de découvrir la Mission
Seine-et-Marne 2040 symbolisant
les ambitions départementales
pour les années à venir, mais aussi
les projets portés et soutenus
par le Département pour un
territoire plus sûr, plus durable et
dynamique.

**LE DÉPARTEMENT
S'ENGAGE AVEC
DÉTERMINATION DANS
LE DÉVELOPPEMENT DES
FILIÈRES STRATÉGIQUES**



Travaux de nuit

Il aura fallu pas moins de 8 heures pour poser l'armature de ce tout nouveau pont de 50 mètres de long pour 12 de large. Son imposante charpente métallique enjambe désormais le canal de Chelles, avec une ouverture à la circulation prévue en mai prochain.



Retour en images

Le 1^{er} décembre

Une cour de collège plus verte

Les élèves de La-Chapelle-La-Reine ont végétalisé la cour du collège Blanche de Castille dans le cadre du chantier participatif de plantation d'arbres, organisé par le Département et son centre Europe Direct. Une sensibilisation des plus jeunes sur la qualité de l'air, la protection de la biodiversité, et la lutte contre le réchauffement climatique. Pour végétaliser la cour, une partie du bitume a été retirée, favorisant ainsi l'infiltration des eaux de pluie. 1 000 végétaux ont été plantés avec l'aide d'adultes en réinsertion encadrés par Initiatives 77.



Le 12 décembre

Inauguration du collège Marie-Amélie Le Fur à Coubert

Financé à hauteur de 25 millions d'euros par le Département, le collège peut accueillir près de 700 élèves. Construit dans une démarche environnementale, le bâtiment accueille plusieurs dispositifs : une section d'enseignement général et professionnel adapté (SEGPA), un dispositif Unité localisée pour l'inclusion scolaire (ULIS), et une salle de confiance dans le cadre du plan départemental de lutte contre le harcèlement scolaire.



Le 25 janvier

Bébébutine fête ses 20 ans

Bébébutine, la sélection bibliographique élaborée par la Médiathèque départementale, a fêté ses 20 années d'existence. La revue propose aux parents et professionnels une sélection bibliographique mais aussi des interviews et des articles sur la littérature petite enfance.

des réseaux sociaux

En direct



20 décembre

👍 120 likes ➡️ 7 partages

[Accueil des nouveaux encadrants] Au Département des possibles, nous mettons tout en œuvre afin de bien accueillir nos managers. Aujourd'hui, 37 encadrants ayant récemment intégré la collectivité se sont réunis dans le cadre d'une journée d'accueil qui leur est dédiée. Un parcours d'intégration où leur a été présenté le fonctionnement de l'institution, la politique des ressources humaines [...] le management coopératif et l'animation d'équipes transverses.



9 janvier

👍 7 likes ➡️ 1 partage

[#ViabilitéHivernale] Actuellement la #SeineetMarnes est placée sous vigilance jaune neige et verglas par @meteofrance. Le @Departement77 déploie son dispositif « Infos Routes 77 », afin de garantir aux usagers des routes départementales praticables et sûres.



10 janvier

👍 23 likes ➡️ 24 partages

[#routes] Afin d'offrir aux Seine-et-Marnais une mobilité choisie et non subie, le Département de Seine-et-Marne a fait le choix de reprendre la gestion des RN4 et RN36. Ce mardi 9 janvier 2024, le Président du Département, Jean-François Parigi, le Préfet et Olivier Lavenka, vice-président en charge des routes, ont participé au dévoilement de la nouvelle signalétique des RD 1004 et RD 1036.



10 janvier

👍 35 Likes

À l'occasion des Jeux Olympiques de 2024, les Archives départementales de Seine-et-Marne ont organisé une grande collecte des archives du sport. Retrouvez très bientôt les premières archives collectées sur le site jopparis2024.seine-et-marne.fr

Suivez-nous sur : seine-et-marne.fr     

CONTRAT DE PLAN ÉTAT-RÉGION (CPER)

Ligne P : la Seine-et-Marne a été entendue

Parmi les projets prioritaires retenus, dans le cadre du contrat de plan État-Région 2023-2027 : l'électrification de la ligne P sur l'axe Meaux – La Ferté-Milon, demandée depuis plusieurs années par les Seine-et-Marnais. « Les usagers l'attendaient, à juste titre. Mais le Pays de l'Ourcq aussi, pour assurer son développement économique, et pour avoir simplement les mêmes chances qu'un autre territoire. Je tiens à remercier la Région et l'État d'avoir entendu les élus du secteur et les usagers », a déclaré Jean-François Parigi, Président du Département de Seine-et-Marne.

La liste des projets financés dans le cadre du CPER est à retrouver sur seine-et-marne.fr ✨



CULTURE

Création d'un prix jeunes talents artistiques

Afin de valoriser les jeunes artistes sur le territoire, le Département lance le prix « jeunes talents », à destination des 11-25 ans. Il se décline en plusieurs catégories : le théâtre, les arts visuels, la musique, le chant, la danse... Une récompense, pouvant aller jusqu'à 2 000 €, sera remise pour chaque catégorie. Trois prix supplémentaires seront attribués : un grand prix Département (4 000 €), un prix jeune talent collégien (1 500 €), et un prix spécial du jury (1 500 €). Vous pouvez postuler jusqu'au 31 mars 2024. Pour s'inscrire, il suffit de se rendre sur la plateforme <https://vosdemarches.seine-et-marne.fr/> et d'envoyer un fichier photo/vidéo/audio de son talent. ✨

SANTÉ

Le Département obtient l'expérimentation sur les certificats de décès à domicile

En Seine-et-Marne, 354 communes (sur 507) sont sous-dotées en généralistes. Une pénurie de médecins qui ne permet plus de réaliser les actes de soin de la vie quotidienne ni d'établir les certificats de décès à domicile. Dès 2017, Jean-François Parigi, alors député, avait proposé de déléguer cet acte à d'autres professionnels de santé comme par exemple les infirmières et infirmiers. L'Assemblée nationale vient d'ouvrir cette possibilité pour laquelle le Département s'est porté candidat à titre expérimental.



Budget 2024 : un investissement record de 320 millions d'euros

Malgré le contexte inédit d'inflation et de crise immobilière qui provoque la chute de ses recettes de DMTO (droits de mutation à titre onéreux), -100 M€ entre 2022 et 2023, la bonne gestion financière conduite par la majorité depuis 2015 permet de présenter un budget 2024 donnant au Département les moyens de faire face à l'accroissement continu de ses dépenses sociales tout en poursuivant ses investissements en faveur des grands projets structurants du territoire.

Solidarités

Les solidarités constituent le cœur des missions du Département, avec un budget de fonctionnement en hausse de 3,7 % par rapport à 2023 :

- augmentation des dépenses liées au versement du RSA et aux dispositifs d'insertion en faveur des allocataires du RSA,
- enfance – famille : augmentation du soutien financier apporté aux associations de protection de l'enfance,
- handicap : une des priorités de l'exécutif, avec un budget en hausse de 3,5 %, notamment pour les frais liés à l'hébergement et au maintien à domicile.

Éducation

Afin d'offrir des conditions d'enseignement de qualité aux 75 000 collégiens répartis dans les 132 collèges publics, le Département dédie une part importante de son budget à l'éducation : 172,9 M€, contre 158,5 M€ l'année dernière.

Routes

L'année 2024 sera marquée par l'amélioration et la sécurisation du réseau existant mais également par des opérations liées à son développement, notamment la remise en état des anciennes RN4 et RN36 transférées au Département le 1^{er} janvier.

Culture et patrimoine

Le Département poursuit l'aménagement culturel du territoire avec une attention particulière donnée aux territoires ruraux, et à l'accès des Seine-et-Marnais aux pratiques culturelles et artistiques :

- la lecture publique : + 21,9 %,
- le patrimoine : + 9,7 % pour accompagner les communes dans la restauration de leurs édifices patrimoniaux et de leur patrimoine matériel,
- Le Château de Blandy : nouveau spectacle et réaménagement de la salle de la maquette.

Sport et jeunesse

- augmentation des aides aux associations de jeunesse et d'éducation populaire (+ 9,8 %),
- 23 000 € pour le prix Jeunes talents artistiques nouvellement créé,
- augmentation des crédits pour les associations sportives civiles,
- hausse des crédits dédiés au sport de haut niveau (sportifs issus de sports collectifs et Jeux de 2024).

Transports

Une augmentation de 33,5 % en investissement, qui s'explique principalement du fait des travaux menés dans le cadre du TZEN2.

Service départemental d'incendie et de secours (SDIS) et sécurité

- La contribution financière du Département se maintient en 2024 à 116 M€ en fonctionnement et 4,6 M€ en investissement,
- bouclier de sécurité : 2 M€ de crédits d'investissement consacrés principalement au soutien à l'équipement des polices municipales et intercommunales, et à la vidéoprotection.

DAISY LUCZAK,

Vice-présidente déléguée aux finances, aux ressources humaines et à la commande publique

NOTRE BONNE SANTÉ FINANCIÈRE, SALUÉE PAR L'AGENCE DE NOTATION MOODY'S, NOUS PERMET DE GARDER LE CAP DE NOS GRANDS PROJETS PORTÉS DEPUIS LE DÉBUT DU MANDAT.



COLLÈGES

1^{re} pierre à Moussy-le-Neuf

Avec une ouverture prévue en septembre 2025, le futur collège de la commune, baptisé Jeanne Bonnardel-Béguin, aura une capacité d'accueil de 800 élèves. « Dans l'attente de la livraison définitive, le Département a construit un collège provisoire d'une capacité de 400 élèves, qui a accueilli les collégiens de 6^e dès la rentrée de septembre 2023 », indique Christian Robache, vice-président en charge de la sécurité et des bâtiments départementaux. La construction est financée intégralement par le Département pour un montant de 32 millions d'euros.



JO 2024

Les porteurs de la flamme

Le 20 juillet 2024, la Flamme olympique va parcourir la Seine-et-Marne. 100 porteurs, dont six sélectionnés par le Département, traverseront douze communes du territoire dont deux sites classés au patrimoine mondial de l'Unesco (Fontainebleau et Provins) et le stade nautique olympique d'Île-de-France à Vaires-sur-Marne.

Les six porteurs sélectionnés par le Département ont été choisis selon plusieurs critères, tels que la parité, l'inclusion des personnes en situation de handicap, la représentation de toutes les générations et la proximité géographique avec le parcours de la Flamme. Chaque

relayeur parcourra 200 mètres avec la flamme. Il s'agit de :

- **Étienne Morin**, bénévole au sein du club d'aviron de Lagny-sur-Marne,
- **Pauline**, sapeur-pompier professionnelle du SDIS 77 (Service départemental d'incendie et de secours),
- **Élodie Lollierou**, championne de cyclisme et agent du Département dans un collège,
- **Youssef Hocine**, escrimeur français, médaillé lors des championnats du monde,
- **Thomas Ferreira**, joueur de para tennis de table,
- **Margot Boulet**, médaillée de bronze aux Jeux Paralympiques de Tokyo 2020 en aviron.

SANTÉ

Schéma handicap 2023-2028

Afin de renforcer son action, le Département a décidé d'associer les personnes en situation de handicap à l'élaboration, la mise en œuvre et l'évaluation de ses politiques publiques en leur donnant une dimension inclusive. Par ailleurs, une nouvelle commission des usagers/handicap, présidée par Anne Gbiorczyk, et réunissant les élus départementaux, des associations représentant les usagers en situation de handicap et des usagers des services publics de la collectivité, a été créée et installée.

« Seine-et-Marne Fraîcheur » : une restauration scolaire locale et responsable pour tous

Le Département a lancé la refonte du système de restauration scolaire des collèges afin de valoriser les producteurs locaux, de privilégier les circuits courts et de permettre une montée en gamme des repas. Baptisé « Seine-et-Marne Fraîcheur », le projet permet aussi d'établir une unicité de traitement et de mettre en place un paiement favorable aux familles.

Pour offrir de nouveaux débouchés à l'agriculture départementale et répondre aux enjeux de la loi Egalim sur l'alimentation durable, le Département a lancé, en partenariat avec la Région Île-de-France, la construction d'Appro'halles, une plateforme de transformation des produits agricoles locaux située à Provins. Elle aura pour mission, dès la rentrée 2024, d'approvisionner les 132 collèges de Seine-et-Marne (plus de 6 millions de repas par an). *« Les chefs de cuisine resteront maîtres des menus servis dans leur établissement. Avec cette plateforme, l'ensemble des collégiens va bénéficier de produits essentiellement locaux, frais et de saison, et souvent issus de l'agriculture biologique »*, précise Xavier Vanderbise, vice-président en charge des collèges.



Une tarification plus juste

À la rentrée 2024, le Département mettra également en place une tarification unique dans tous les collèges, avec un même tarif de base et quatorze tranches de quotients familiaux. En reprenant en gestion directe la restauration scolaire, il va instaurer un mode de règlement plus avantageux pour les familles : au lieu de payer le trimestre à échoir (trois mois d'avance), celles-ci paieront le mois à terme échu (à la fin du mois).

Lancement de l'application Orientis 77

Initiée et subventionnée par le Département, et développée par le CIJ77 (Centre information jeunesse 77), la plateforme Orientis est une application locale qui recense toutes les formations scolaires, universitaires et professionnelles de Seine-et-Marne. Conçue pour les collégiens, lycéens, étudiants, personnes en insertion ou en projet de reconversion, y compris les porteurs de handicap, Orientis 77 permet à ses utilisateurs de bâtir concrètement leur projet. L'application comprend : l'accès aux formations du secteur public et privé

en Seine-et-Marne, un outil d'itinéraires avec l'ensemble des solutions de mobilité, des propositions d'offre de logements à proximité des lieux de formation, des informations sur les aides disponibles (logement, transport, financement...), un agenda dynamique des forums et salons



de l'orientation en Seine-et-Marne. Vous pouvez dès à présent télécharger l'application avec le QR code, sur Apple Store et sur Google Play.



**NATHALIE
BEAULNES-SERENTI**
Vice-présidente à l'enseignement
supérieur et à la formation
professionnelle

**CETTE APPLICATION
DOIT DEVENIR NOTRE
PLATFORME LOCALE
DE RÉFÉRENCE POUR LE
PUBLIC EN RECHERCHE
DE FORMATION.**



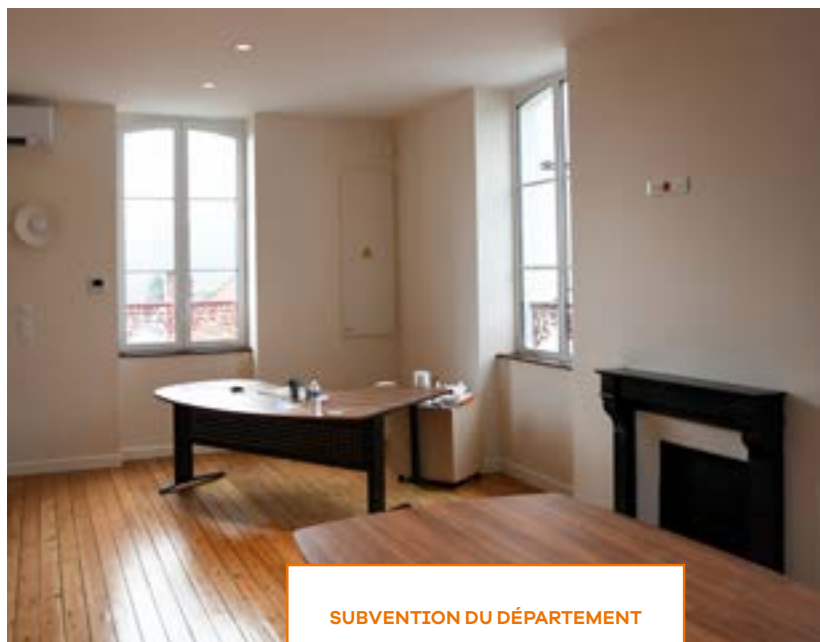
Dans vos cantons du **NORD**



CANTON DE LA FERTÉ-SOUS-JOUARRE

Rénovation de la mairie de Chamigny

En raison de l'ancienneté du bâtiment, la commune a effectué la rénovation de la mairie afin de créer un espace aux normes pour le public, et plus économe en énergie. Le projet, dont les travaux se sont achevés fin 2023, a permis la création d'un espace urbanisme et de bureaux pour le maire et les élus, la rénovation d'une salle de détente, la mise en accès PMR (Personne à mobilité réduite), et le remplacement des fenêtres. Des travaux d'isolation, le changement de l'installation électrique et le remplacement de la chaudière à gaz par une pompe à chaleur ont également été effectués.



SUBVENTION DU DÉPARTEMENT

150 000 €



CANTON DE SERRIS

Tigeaux agrandit son restaurant scolaire et sa salle polyvalente

C'est pour répondre au nombre croissant d'enfants scolarisés que la commune a décidé de construire une extension de 30 m², en continuité de la cantine scolaire de l'école élémentaire. Largement vitrée, cette extension sera couverte d'une toiture végétalisée qui servira de potager et de jardin pédagogique.

La salle polyvalente a bénéficié d'un agrandissement de 25 m², permettant d'accueillir une pièce de stockage supplémentaire pour le mobilier et divers équipements de la commune. Les travaux se sont achevés en fin d'année 2023.

SUBVENTION DU DÉPARTEMENT

65 649 €

Dans vos cantons de **L'EST**



CANTON DE FONTENAY-TRÉSIGNY

Aménagement de classes scolaires et flexibles à Liverdy-en-Brie

La commune a mis en place des classes scolaires et périscolaires flexibles, afin d'assurer un meilleur confort aux élèves et de répondre au nombre croissant d'enfants scolarisés. Les classes flexibles sont constituées de coins thématiques (lecture, arts plastiques, science...) et de plusieurs îlots, pour créer un espace adapté au confort des élèves, et favoriser la construction de repères sécurisants, l'engagement dans les activités, le jeu libre et la détente. Les travaux comprennent la création de deux nouvelles salles de classe, la mise aux normes du bâtiment sur le volet de la sécurité, son isolation et un accès pour les personnes à mobilité réduite. Les travaux se sont achevés à l'été 2023.



SUBVENTION DU DÉPARTEMENT

18 801 €

CANTON DE FONTENAY-TRÉSIGNY

Nangis modernise son éclairage public

Nangis va entreprendre la modernisation de son éclairage public pour faire face à la hausse des frais d'électricité. La commune opte pour un éclairage LED, incluant le remplacement et la création de nouveaux dispositifs lumineux, la peinture des mâts ainsi que l'installation de détecteurs de présence. Les travaux ont démarré en ce mois de février.

SUBVENTION DU DÉPARTEMENT

100 071 €

photo non contractuelle

Dans vos cantons de **L'OUEST**



CANTON DE CHAMPS-SUR-MARNE

Rénovation de l'école primaire à Croissy-Beaubourg

L'école primaire « Les Lions de Beaubourg » a été construite en 1973. Le bâtiment est devenu vétuste et présente actuellement différents dysfonctionnements : consommation d'énergie excessive, manque de confort thermique, pas d'accessibilité PMR (Personnes à mobilité réduite). Les travaux, qui ont débuté en septembre dernier, vont porter sur l'isolation thermique, le remplacement des menuiseries, la rénovation de la toiture, la révision du système de ventilation, la sécurisation du bâtiment et sa mise en accessibilité.



SUBVENTION DU DÉPARTEMENT

300 000 €



CANTON DE SAINT-FARGEAU-PONTHIERRY

Voiries, city-stade et parcours fitness à Nandy

SUBVENTION DU DÉPARTEMENT

230 861 €

Le programme 2023 des travaux de voirie a concerné les rues de la Fauconnerie, Robert Cousin, des Sablons, des Champignons, l'avenue de la Clairière, le chemin des Cerfs et les parkings allée de la Garenne et Balory village. Afin de favoriser l'épanouissement des enfants et le bien-être des habitants, la commune a également rénové son city-stade, inauguré en octobre dernier, et prévoit la création d'un parcours de fitness dont les travaux auront lieu cette année. Le parcours comportera plusieurs appareils : rameur, barres parallèles, ski de fond...

Dans vos cantons du **SUD**



CANTON DE NEMOURS

Aménagement de la mairie et de la salle polyvalente à La- Madeleine-sur-Loing

La commune a réaménagé l'accueil de la mairie afin de l'adapter aux personnes à mobilité réduite, avec la création d'un accès en pente douce. La commune a également rénové sa salle polyvalente. Les travaux ont porté sur le remplacement des poutres de soutènement de l'auvent de l'entrée principale, ainsi que sur la réfection des éléments de charpente, très abîmés.



SUBVENTION DU DÉPARTEMENT

3 891 €

SUBVENTION DU DÉPARTEMENT

89 082 €



CANTON DE FONTAINEBLEAU

Construction d'un local technique à Chailly- en-Bière

La commune a lancé la construction d'un local technique municipal, l'ancien abri n'étant plus aux normes pour l'accueil des agents et trop exigu pour ranger le matériel. Les travaux comprennent la construction du local, qui sera autonome en matière d'énergie et en traitement des eaux pluviales, la toiture et le bardage. Les travaux, débutés en mai 2023, devraient s'achever en cette fin février.

« Seine-et-Marne 2040 »

Le rayonnement et l'attractivité économique de notre département s'incarnent désormais dans cette appellation : « Seine-et-Marne 2040 ». Une dénomination qui résume parfaitement la philosophie du Département : accompagner les collectivités dans leur développement, positionner le territoire sur des filières économiques stratégiques, se projeter sur la Seine-et-Marne de demain, innovante et attractive, à l'écoute des besoins de ses habitants.

Quelle Seine-et-Marne pour demain ?

Seine-et-Marne 2040, c'est à la fois une mission – celle de promouvoir l'attractivité économique de tous nos territoires-, et une vision : imaginer l'avenir de la Seine-et-Marne pour les 15 prochaines années.

Depuis 2023, le Département s'est doté d'une équipe d'experts chargée d'accompagner les collectivités : création d'une cellule d'intelligence économique territoriale, accompagnement à l'implantation des porteurs de projets industriels sur le territoire, promotion du potentiel d'accueil seine-et-marnais...

Autant d'outils et d'actions que le Département propose gratuitement aux collectivités et aux investisseurs, notamment via le site Seine-et-Marne Invest qui recense les terrains et locaux à vocation industrielle disponibles sur l'ensemble de la Seine-et-Marne.

SEINE-ET-MARNE 2040, C'EST, EN S'APPUYANT SUR DES FILIÈRES ÉCONOMIQUES D'AVENIR, IMAGINER LE MEILLEUR TERRITOIRE POSSIBLE POUR DEMAIN, POUR LES SEINE-ET-MARNAISES ET LES SEINE-ET-MARNAIS.

Promouvoir les filières stratégiques

L'autre objectif de cette équipe d'experts est d'identifier le potentiel de développement des filières stratégiques du territoire : certaines déjà connues (aéronautique), ou d'autres que l'on soupçonnait moins (audiovisuel, intelligence artificielle). Ce travail d'analyse va permettre d'accompagner le développement de ces filières en prenant en compte les enjeux locaux.

Une promotion du territoire, réalisée en partenariat avec Seine-et-Marne Attractivité, qui se situe dans la droite ligne du livre blanc Seine-et-Marne 2030 et qui sera menée aux côtés de la Région Île-de-France, des intercommunalités et des principaux acteurs du développement économique local : Chambre de commerce et d'industrie, pôles de compétitivité, associations et fédérations professionnelles...

11 filières

stratégiques ont été priorisées par le Département

« L'intelligence économique au service des territoires »

3 QUESTIONS à...

THIERRY CERRI

Conseiller départemental délégué
« Seine-et-Marne 2040 »



1. QUEL RÔLE PEUT JOUER LE DÉPARTEMENT EN TERMES D'ATTRACTIVITÉ ÉCONOMIQUE ?

Nous sommes dans un rôle à la fois de facilitateur et d'accélérateur. Notre travail de veille territoriale, en lien avec les intercommunalités, nous permet de disposer d'une connaissance pointue du terrain : le foncier disponible, les entreprises de référence, les chiffres clés par territoire... et nous avons conçu des outils pour accompagner l'implantation des porteurs de projets avec des cahiers des charges types et une géolocalisation des sites disponibles. Notre rôle est donc de mettre en relation collectivités et porteurs de projets industriels pour faciliter l'implantation de ces derniers. Nous allons ainsi multiplier dans les prochains mois, visites de terrain et participation à des salons économiques pour le faire savoir : la Seine-et-Marne est le Département idéal pour investir. Nous étions à ce titre présents au SIMI en décembre dernier, au salon de l'hydrogène début février, et nous participerons au salon Global Industrie qui se tiendra en mars. Le salon SantExpo en mai, dédié à l'innovation et aux solutions de santé en France, est également un événement incontournable de la filière santé auquel nous devrions être présents.

2. QUELS SONT VOS OBJECTIFS AVEC SEINE-ET-MARNE 2040 ?

La question est vaste. En premier lieu, je dirais que l'ambition de la majorité est une fois de plus de répondre présent aux côtés des communes et intercommunalités. Leur apporter notre expertise, des moyens techniques et logistiques que certaines n'ont pas, est l'essence même de notre accompagnement. Ensuite, nous voulons des résultats tangibles et rapides. Nous accompagnons actuellement un entrepreneur qui souhaite implanter en Seine-et-Marne une usine de transformation de bois d'ossature pour la construction immobilière. Nous accompagnons également une entreprise de conception de fermes maraîchères innovantes qui cherche à implanter un nouveau site de production sur une parcelle de plus de 20 hectares. Nous sommes en lien étroit avec plusieurs entreprises structurantes du territoire – grands groupes et start-up innovantes – que nous aidons ponctuellement via notamment une mise en relation avec les bons interlocuteurs au sein du Département.

3. POUVEZ-VOUS NOUS EN DIRE PLUS SUR LES FILIÈRES STRATÉGIQUES IDENTIFIÉES PAR SEINE-ET-MARNE 2040 ?

La mission « Seine-et-Marne 2040 », c'est l'intelligence économique au service des territoires. Concrètement cela signifie que nous avons dressé une carte d'identité des grands territoires seine-et-marnais et créé une plateforme internet, Seine-et-Marne Invest, qui recense les terrains ou biens disponibles pour l'accueil d'activités économiques sur l'ensemble du territoire départemental. Mais le projet est aussi de se projeter à moyen et long terme. Pour cela nous avons identifié onze filières économiques que je qualifierais de stratégiques et porteuses d'avenir. Elles incarnent à la fois l'ADN de la Seine-et-Marne – je pense à l'agriculture ou à l'aéronautique ; les défis à relever pour demain, avec par exemple les thématiques de ville durable ou d'intelligence artificielle, mais également des secteurs stratégiques qui répondent aux enjeux de relocalisation d'activités productives, comme l'industrie 4.0 ou la santé/pharmaceutique. Et je prends le pari que dans les années à venir nous reparlerons de thématiques comme l'audiovisuel ou l'hydrogène, qui seront créatrices d'emploi et de valeur dans la durée.

SEINE-ET-MARNE 2040 : L'attractivité économique au service des territoires

Missions principales :

- Promotion du territoire
- Gestion de la base de données foncières et immobilières



- Accompagnement des entreprises
- Participation à des salons économiques (SIMI...)

Accompagnement des collectivités dans leur stratégie d'attractivité

6 territoires d'actions

NORD 77

Roissy
Pays de France

Pays
de l'Ourcq

Plaines
et Monts
de France

Pays
de Meaux

MARNE-LA-VALLÉE

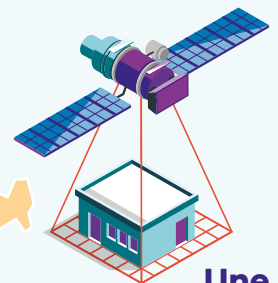
Marne et
Gondoire

Paris
Vallée de
la Marne

Val d'Europe
Agglomération

Coulommiers
Pays de Brie

Deux Morin



Une plateforme Web pour les investisseurs

- Géolocalisation des biens disponibles (terrains et bâtiments) immobilier.
seine-et-marne-invest.com

OUEST 77

Grand Paris
Sud Seine
Essonne Sénart

Les portes briardes
entre Villes et Forêts

Val Briard

Provinois

EST 77

Melun
Val de Seine

CENTRE 77

Brie des
Rivières et
Châteaux

La Brie
Nangissienne

Bassée-Montois

Développement de onze filières d'avenir :

- Aéronautique
- Agriculture et agroalimentaire
- Audiovisuel
- Construction et ville durable
- Énergies vertes
- Industrie des matériaux
- Industrie du futur
- Intelligence artificielle
- Logistique
- Santé et pharmaceutique
- Tourisme et loisirs

Une équipe dédiée :

- Un élu référent
- Une équipe d'experts à vos côtés

SUD 77

Pays de
Fontainebleau

Moret
Seine & Loing

Pays de
Montereau

Pays de
Nemours

Gâtinais
Val-de-Loing

Accompagner les collectivités pour attirer des entreprises



Le Département était présent au SIMI,
le Salon de l'immobilier d'entreprise,
qui s'est tenu à Paris en décembre dernier.

C'est pour accompagner les intercommunalités dans leur stratégie d'attractivité que le Département a mis en place la mission « Seine-et-Marne 2040 ». Objectif : apporter aux collectivités des outils clé en main, et les valoriser auprès des investisseurs potentiels rencontrés lors de visites de terrain ou dans les salons économiques.

Afin de respecter une logique géographique mais aussi économique, liée à certains grands projets, le département a été découpé en six territoires (voir carte page 19), qui regroupent chacun deux à cinq intercommunalités. La zone ouest, par exemple, est composée de « Grand Paris Sud Seine Essonne Sénart » et de Melun Val de Seine. « *Seine-et-Marne 2040 permet plusieurs choses : faire briller l'est de Île-de-France, atteindre par sa communication un seuil critique qui permet de nous faire entendre, monter des projets mais aussi recenser les terrains qui existent dans une base de données, comme par exemple le quartier Saint-Louis à Dammarie-les-Lys, en friche, et qui a une capacité d'environ 130 ha* », explique Frank Zschiegner, responsable du développement économique à la Communauté d'agglomération Melun Val de Seine.

Faire émerger de nouvelles opportunités

« Nous avons un terrain de disponible : un projet de ZAC de 50 ha sur la commune de Marolles-sur-Seine. Seine-et-Marne 2040 permet l'identification de porteurs de projets économiques pour cette ZAC et de façon plus large pour toutes les éventuelles opportunités qui s'offriraient sur le territoire », se réjouit Étienne Soares, le directeur du développement territorial de la Communauté de communes du Pays de Montereau. Un partenariat avec le Département qui séduit également Justine Gonzalez, responsable du développement économique de la Communauté de communes du Pays de l'Ourcq : « *La mission Seine-et-Marne 2040 nous accompagne dans notre stratégie de développement économique et nous met en relation avec des entreprises qui souhaiteraient s'installer sur notre territoire. Elle nous a aussi permis de participer au Salon de l'immobilier d'entreprise (SIMI) cette année afin de promouvoir notre territoire et nos opportunités foncières.* »

info+ Contactez l'équipe du Département :
seineetmarne2040@departement77.fr

Onze filières d'avenir pour la Seine-et-Marne

Capacité d'innovation, potentiel de création d'emploi, positionnement en termes d'image sur la scène nationale et internationale, force d'entraînement pour attirer de nouvelles entreprises : le Département a identifié onze filières d'excellence et d'avenir pour le territoire.

Avec cette politique de filières prioritaires, le Département se donne l'ambition de structurer et de promouvoir de grands secteurs d'activités qui se distinguent par leur caractère stratégique (écosystème d'entreprises, nombre d'emplois conséquent, compétences présentes sur le territoire, potentiel de développement, degré d'innovation, capacité à répondre aux enjeux de réindustrialisation, de transition énergétique et environnementale...) et leur capacité à participer à l'attractivité économique globale du territoire. « Nous visons en priorité les entreprises, quelle que soit leur taille, dont l'activité s'inscrit dans la chaîne de valeur d'une de ces onze filières, précise Thierry Cerri. Le nombre d'emplois et la taille de l'entreprise sont bien sûr déterminants mais cela reste indépendant de la logique de filière qui prévaut. »



SEINE-ET-MARNE ATTRACTIVITÉ : LE RAYONNEMENT TOURISTIQUE A SES SPÉCIALISTES

L'agence Seine-et-Marne Attractivité (établissement public qui dépend du Département) a pour mission de contribuer au rayonnement touristique de la Seine-et-Marne, à l'échelle nationale et internationale. L'agence, qui gère la marque de territoire Seine-et-Marne, Vivre en Grand !, a notamment pour mission :

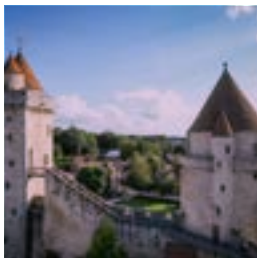
- de promouvoir la Seine-et-Marne comme destination touristique,
- de structurer la filière touristique, prioritairement autour du slow tourisme,
- de fédérer et valoriser les différents acteurs : labels « Artisan du tourisme », « Accueil vélo »..., réseau des Ambassadeurs, etc.

seineetmarnevivreengrand.fr

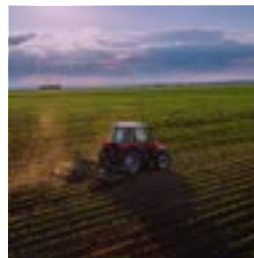
Construction et ville durable



Tourisme et loisirs



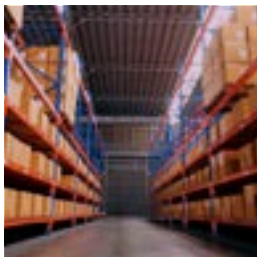
Agriculture et agroalimentaire



Industrie des matériaux



Logistique



Industrie du futur



Énergies vertes



Aéronautique



Intelligence artificielle



Santé et pharmaceutique



Audiovisuel



info+
immobilier.seine-et-marne-invest.com

Une Seine-et-Marne attractive

1,4 million d'habitants, dont plus du tiers a moins de 25 ans. Une forte croissance démographique, des sites touristiques de renommée mondiale, la 1^{re} destination touristique européenne (Disney), mais aussi le poumon vert de l'Île-de-France et son grenier à blé. La Seine-et-Marne est riche de nombreux atouts, prête à séduire les entreprises et surtout leurs équipes. Car, derrière son pouvoir d'attraction, la Seine-et-Marne mise avant tout sur son capital humain.

Investir dans la formation des actifs et des jeunes, dans leur bien-être (depuis plusieurs années le Département a initié une politique volontariste pour lutter contre toutes les discriminations à l'école, avec des campagnes par exemple contre le harcèlement scolaire), garantir un accès équitable aux services de proximité : santé, culture, lecture publique, sport... veiller à l'inclusion des personnes en situation de handicap. Le Département s'attache à aider les plus fragiles à chaque étape de leur vie : de la protection maternelle et infantile jusqu'aux actions de solidarité en direction des aînés, en passant par les aidants familiaux.

Préparer l'avenir

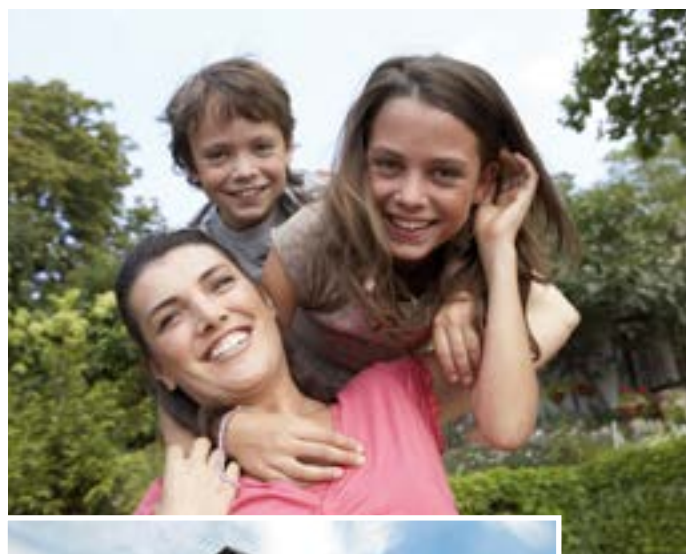
Pour préparer l'avenir, la majorité départementale s'est engagée dans un travail prospectif sur des thématiques aussi diverses que l'éducation, les mobilités, l'attractivité médicale, le sport pour tous, l'insertion, le parcours résidentiel, les matériaux biosourcés, la gestion de l'eau... Autant de domaines qui touchent au quotidien des Seine-et-Marnais et à celui des acteurs sociaux et économiques, forces vives du territoire.

JEAN-FRANÇOIS PARIGI

Président du Département



CE N'EST PLUS UN VŒU PIEUX : AUJOURD'HUI LA SEINE-ET-MARNE EST DYNAMIQUE, ATTRACTIVE ET INNOVANTE. ELLE L'EST PAR ET POUR LES SEINE-ET-MARNAISES ET LES SEINE-ET-MARNAIS. C'EST À LA FOIS LA RÉCOMPENSE DES EFFORTS ENTREPRIS DEPUIS DE NOMBREUSES ANNÉES, MAIS SURTOUT C'EST UN SUCCÈS QU'IL NOUS INCOMBE DE FAIRE DURER POUR LE BIEN DE NOS HABITANTS ET DE L'ENSEMBLE DES FRANCILIENS. REGARDONS TOUJOURS VERS DEMAIN, INNOVONS ENCORE. LA STRATÉGIE DE DÉVELOPPEMENT QUE NOUS AVONS INITIÉE DOIT NOUS PERMETTRE D'ÊTRE AU RENDEZ-VOUS DE LA RÉUSSITE. POUR QUE 2040 SOIT AU SERVICE DE TOUS ET AVANT TOUT DU BIEN COMMUN.



9 850

nouveaux habitants

accueillis en moyenne chaque année en Seine-et-Marne



Miser sur l'innovation pour améliorer ce que sera demain

Économie verte, ville durable ou industrie du futur : le Département construit, par ses choix stratégiques, la Seine-et-Marne de demain. Une Seine-et-Marne qui, pour Jean-François Parigi, Président du Département, doit être résolument moderne et utile aux Seine-et-Marnaises et Seine-et-Marnais.

Que l'on parle de l'Institut français des sciences et technologies des transports, de l'aménagement et des réseaux (Ifsttar) basé à Champs-sur-Marne, pour la partie enseignement supérieur, d'entreprises de renommée internationale, comme Devialet et ses enceintes high-tech, ou encore de filières en devenir comme l'hydrogène, la Seine-et-Marne est porteuse d'entreprises dynamiques qui ont un pouvoir d'entraînement (c'est-à-dire qu'elles vont appeler par leur existence la création d'autres entreprises et d'autres innovations) et qui répondent aux nouvelles aspirations des habitants : mobilité décarbonée, lutte contre le réchauffement climatique, meilleur équilibre entre vie professionnelle et vie privée, société plus inclusive...

**BIEN PLUS QUE
L'ATTRACTIVITÉ
ÉCONOMIQUE, C'EST
UNE VISION D'AVENIR
QUE NOUS VOULONS
CONSTRUIRE POUR 2040.**

Filière innovante et stratégique : l'exemple de l'hydrogène

L'étude, réalisée par le Département en 2023, a permis d'identifier un potentiel de consommation estimé à près de 40 000 tonnes par an en 2030, principalement sur des usages



un enjeu majeur qui doit irriguer toutes les branches de l'économie départementale. Innovation, recherche-développement, création de valeur ajoutée : le numérique est un levier de croissance

industriels. Deux territoires pourraient se positionner comme de futurs écosystèmes complets : le nord de la Seine-et-Marne, autour de l'A4, et le sud, entre l'A5 et l'A6, à proximité de Montereau-Fault-Yonne. « *Le potentiel de développement de l'hydrogène est encore inexploité*, indique Thierry Cerri. *C'est une filière d'avenir, tant en termes de production que d'usages, avec une importante décarbonation à la clé. Les acteurs de la filière ont besoin de notre appui pour identifier le foncier, structurer la filière, accélérer les procédures. C'est l'un de nos objectifs phares pour les mois à venir.* »

Relever les défis

Le développement du numérique pour tous, grâce à une couverture fibre optique proche des 100 %, est

incontournable. Les mutations en cours obligent à revoir l'organisation du monde du travail et celui de la formation (voir le portrait de la Digitale Académie page 27). « *Nous avons à cœur de relever tous ces défis : la ville durable, l'industrie du futur, l'intelligence artificielle, et d'accompagner collectivités et habitants pour qu'ils se les approprient, qu'ils en soient les acteurs éveillés et pas les laissés-pour-compte*, renchérit Jean-François Parigi. *Avec la majorité départementale, bien plus que l'attractivité économique, c'est une vision d'avenir que nous voulons construire pour 2040 : celle d'un département de Seine-et-Marne qui rendra fiers ses habitants et en fera les acteurs collaboratifs de leur monde de demain.* »

La Médiathèque départementale au service des professionnels et des habitants

Encourager et accompagner le développement de la lecture publique sur l'ensemble du territoire, aider à la création ou à la réhabilitation de bibliothèques, proposer des actions culturelles, former les bibliothécaires, enrichir l'offre documentaire... les nombreuses missions de la Médiathèque départementale, située au Mée-sur-Seine, ont un objectif principal : mettre la culture à la portée de tous.



Vous poussez les portes d'un endroit où la culture est reine. Répartis sur trois étages, plus de 300 000 documents (livres, CD...) attendent les bibliothécaires pour nourrir les fonds de leurs équipements. « *Notre équipe est constituée de 35 personnes. Nous sommes une structure d'appui aux bibliothèques territoriales, nous avons un rôle de conseil et d'accompagnement auprès d'elles* », explique un responsable. L'accès à la Médiathèque départementale est réservé aux professionnels et aux bénévoles des bibliothèques et aux acteurs du livre. Son fonctionnement ? Elle prête des ouvrages et ressources

305 000
documents
disponibles en prêt

aux bibliothèques dans toute la Seine-et-Marne. Elle accompagne aussi les bibliothécaires et les partenaires dans le développement de leurs projets, à travers des formations, du conseil, des actions culturelles.

Lien social et égalité des chances

Les bibliothèques jouent un rôle primordial dans l'accès à la culture. Elles permettent d'accéder à de nombreuses ressources, mais leur taille varie

selon les communes, et parfois certaines n'en ont pas. C'est là que la Médiathèque entre en scène : « *Le schéma départemental de lecture publique vise justement à réduire ces inégalités. Les bibliothèques sont essentielles car ce sont des lieux de vie, elles favorisent le lien social entre les habitants* », conclut Véronique Veau, vice-présidente en charge de la culture et du patrimoine.



VÉRONIQUE VEAU
Vice-présidente en charge de la culture et du patrimoine

UN DES PRINCIPAUX ENJEUX EST DE RÉDUIRE LES INÉGALITÉS D'ACCÈS À LA CULTURE ET AU SAVOIR.



info+

Un lieu de formation innovant

La Médiathèque départementale accompagne plus de 200 bibliothèques seine-et-marnaises. Elle permet notamment aux professionnels de se former grâce à une offre innovante, diversifiée et délocalisée.

En plus de son offre de formation habituelle, la Médiathèque propose, depuis 2023, trois formations territorialisées, sur les thèmes du handicap, de la petite enfance et de la politique documentaire. « *Nous nous déplaçons dans les bibliothèques pour former les équipes. Ces formations sont ouvertes aux bibliothécaires, salariés ou bénévoles, aux enseignants, aux documentalistes, mais aussi aux acteurs culturels, sociaux et éducatifs* », indique Virginie Honoré, responsable médiathèques inclusives à la Médiathèque départementale. L'objectif ? Proposer une offre de lecture aux publics handicapés, développer la lecture et la médiation des livres auprès des tout-petits, former les acteurs du livre, et les accompagner dans le développement de la lecture. « *En 2023, neuf équipes de bibliothèques seine-et-marnaises ont déjà été formées.* »



MEDIALIB77 : LA CULTURE OÙ VOUS VOULEZ, QUAND VOUS VOULEZ !

Medialib77 est une offre de ressources en ligne gratuite, proposée par le Département. Elle s'adresse à toute personne inscrite dans une bibliothèque en Seine-et-Marne.

Avec Medialib 77, vous aurez accès en quelques clics à plus de 100 000 livres, à des milliers de films ou documentaires, mais aussi à une plateforme d'autoformation (plus de 1 200 cours de langues, bureautique, bien-être, loisirs, code de la route, soutien scolaire...).

Medialib77 est accessible sur ordinateur, tablette et smartphone. Alors pourquoi ne pas en profiter ?

mediatheque.seine-et-marne.fr/fr/medialib77 



Deux formations pour ouvrir la lecture à tous

En partenariat avec l'association Valentin Haüy et le dispositif DAISY, la Médiathèque propose une formation « Accueillir des publics empêchés de lire du fait d'un handicap » dédiée à la lecture pour les personnes en situation de handicap. En suivant cette formation, votre bibliothèque aura accès à des livres spécialisés destinés aux personnes « empêchées » de lire. Ces livres prennent la forme d'ouvrages sonores sur CD. La formation à la lecture et à la médiation auprès des 0-3 ans dure deux jours. Elle permet de favoriser le développement de projets territoriaux autour de la lecture pour les plus jeunes. Une formation complétée par la rencontre avec un auteur ou un illustrateur jeunesse.

Juriste : le droit au service de l'intérêt général

Le Département est régulièrement à la recherche de juristes pour accompagner le travail de ses équipes et assurer la légalité de ses actes. Rencontre avec Ghada Jarrar, 33 ans, pour qui le droit n'a de sens que s'il est mis au service du public.

Juriste études et contentieux, Ghada Jarrar a rejoint le Département en septembre 2022. Titulaire d'un doctorat en droit public, elle égrène pour nous la longue liste de ses missions : « Je sécurise les actes juridiques du Département dans de nombreux domaines, en accompagnement de la direction des bâtiments et collèges, de la direction de l'aménagement et développement des territoires, de la direction des sports, ou encore de celle des finances... Je conseille et accompagne les services, je contrôle les délibérations, j'interviens également dans la gestion et le suivi des contentieux, je participe à la diffusion de la culture juridique au sein de l'institution, je rédige des articles pour le journal interne ainsi que des actes juridiques, tout cela en effectuant une veille juridique constante », conclut-elle dans un sourire.

Un métier formateur

Si la maîtrise du cadre juridique est un impératif, d'autres qualités sont également requises pour exercer ce métier. « Il faut avoir de la rigueur, de

l'organisation mais aussi de la curiosité et un bon esprit de synthèse pour remplir nos différentes missions, sans oublier les qualités rédactionnelles et le sens du travail en équipe. C'est un métier complet et très formateur car nous sommes confrontés quotidiennement à de nouveaux sujets qui touchent les différentes compétences du Département », ajoute Ghada.

Le sens du service public

Pour Ghada, qui, dans le cadre d'un stage, est passée par le service juridique de l'ONU (Organisation des Nations Unies) avant de rejoindre le Département, le sens du service public n'est pas un vain mot. « Il y a une forme de fierté à travailler pour le plus grand département d'Île-de-France. Assurer en amont la sécurité juridique des projets de délibération de l'assemblée est également très motivant, sans parler de la diversité des thématiques et des interlocuteurs. L'idée de pouvoir évoluer au sein de l'institution et de suivre des formations permet aussi de se projeter à long terme. »



LE DÉPARTEMENT RECRUTE DES JURISTES ET DES JURISTES SPÉCIALISÉS EN MARCHÉS PUBLICS

Postes à plein temps ouverts aux fonctionnaires et contractuels. Tous les postes sont basés à Melun.

Profils recherchés : diplômé(e)s de l'enseignement supérieur en droit public, capacités d'analyse et de synthèse, discrétion, confidentialité, sens du travail en équipe.

Postulez sur notre site seine-et-marne.fr en inscrivant « juriste » dans la saisie de recherche de la page emploi, ou flashez le QR code ci-dessous.



La Digitale Académie : un accès à la formation pour tous

Au cœur de la ville de Montereau-Fault-Yonne, la Digitale Académie accueille une trentaine d'élèves. Ce mini-campus, qui offre une alternative à l'éloignement des pôles universitaires et au coût prohibitif de certaines formations, propose un grand panel de formations accessibles à tous.

« Le constat a été fait en 2017 : on estime que 50 % des élèves de terminale ne poursuivent pas leurs études après le bac », explique James Chéron, maire de Montereau. Sur la base de ce constat, la municipalité crée la Digitale Académie au centre d'un quartier prioritaire. Ses objectifs : permettre aux étudiants et aux adultes en reconversion de se former, et faire face à deux obstacles : l'éloignement géographique du lieu de formation mais aussi

à distance, plus adapté à la vie des apprenants qui sont parfois déjà engagés dans une carrière professionnelle ou une vie parentale.»

Des coachs pour accompagner les étudiants

La Digitale Académie propose des formations variées et pour tous. « Nous proposons actuellement une majorité de BTS mais aussi d'autres diplômes comme le DAEU, la licence ou bien le master. » Les partenariats avec le CNED (Centre national d'enseignement à distance), les universités et les écoles permettent au campus d'étendre son offre de formation. Le fonctionnement du campus ? Les élèves viennent sur place et se connectent sur une plateforme, qui leur permet de suivre des cours en ligne et de rendre leurs devoirs, en étant suivis par les enseignants de la



mais aussi proposer des activités comme du sport par exemple. Les locaux accueillent également l'Université pour Tous, qui propose des cours (anglais, espagnol, histoire...) et des conférences, dispensés en soirée et accessibles de 7 à 77 ans.

Plus de 600 m² dédiés aux apprenants

« La Digitale Académie se compose de 280 m² d'espace de cours pour nos élèves, équipés d'ordinateurs et de tableaux numériques. Nous souhaitons naturellement accueillir encore plus de jeunes du territoire et remercions le Département

de son engagement à nos côtés », indique James Chéron. En effet, le Département, dans le cadre de sa politique en matière d'enseignement supérieur et de formation professionnelle, soutient le développement des Campus digitaux des formations et accompagne la Digitale Académie pendant 5 ans pour un montant total de 210 000 €.

3 000

formations proposées

le coût financier des études. « L'idée ici, c'est aussi de pouvoir offrir une organisation différente grâce à l'enseignement

structure source. Clé de la réussite : des coachs sont présents pour accompagner la formation, soutenir les étudiants

info+

Inscription et renseignements :

digitale-academie@ville-montereau77.fr

1 rue Honoré de Balzac
à Montereau-Fault-Yonne

Tarifs : 25 € par an (habitants de la ville) / 50 € (extérieur)



Charles Goldstein, peintre de la Shoah

Artiste-peintre habité par la guerre d'Algérie et par la Shoah, Charles Goldstein et son épouse Clara vont transmettre au Département leur patrimoine immobilier et plus de cinq cents œuvres. Un héritage artistique et mémoriel sans commune mesure.



Âgé de 86 ans, l'homme a vécu plusieurs vies dont chacune suffirait à bien en remplir une. Tour à tour commerçant avisé et visionnaire, maire-adjoint de Melun durant trente ans en charge de la culture avec, à son actif, la fondation de deux équipements majeurs de sa ville, responsable à divers niveaux de consistoires juifs départementaux, ami du Grand rabbin Korsia et de l'auteur-scénariste Jorge Semprùn. Mais aussi, officier d'infanterie de marine durant 30 mois d'une « *sale guerre d'Algérie* », dont il reviendra meurtri à jamais. Et enfin, surtout ! peintre infatigable et quasi-empoûté de la Shoah.

**J'AI PEINT TOUTE MA VIE POUR
LE SOUVENIR DES DISPARUS
QUI N'ONT MÊME PAS EU UNE
PIERRE TOMBALE.**



C'est à l'âge de 24 ans, de retour des Aurès, où il a « *brûlé sa jeunesse* », que Charles Goldstein entre en peinture comme d'autres entrent en religion. Ce sera sa survie. « *Sans elle, je ne serais plus là !* », lâche-t-il sur un ton définitif. Doué d'un talent précoce, stimulé par ses pairs, Roger-Calixte Poupart et Marc Chagall, dont il forcera les portes de l'atelier saint-paulois avec « *un incroyable culot* » dont il s'étonne encore, il peignait habilement depuis l'âge de 12 ans d'un trait figuratif encore apaisé.

Peindre pour les absents

L'expérience des combats d'Algérie le convertira à l'abstraction totale pour « *raconter* » désormais une autre guerre qu'il n'a pas faite, mais dont il a été le témoin épouvanté : l'entière et irrémédiable disparition des siens durant la Seconde Guerre mondiale. Les 80 membres de sa famille pour la plupart restés en Pologne et envolés dans les fumées noires des camps ou enterrés à la hâte dans les charniers de Silésie. Et puis, ensuite, les autres, ses oncles, tantes et cousins qui ont suivi ses parents lors de leur

[suite page 30]

**CLARA ET CHARLES GOLDSTEIN,
UN DON AU DÉPARTEMENT POUR
TÉMOIGNER**

La donation, réalisée avec réserve d'usufruit, comprend un patrimoine immobilier, situé à Maincy, la « Ferme de la Bordière », évaluée à 500 000 €, et une collection d'environ 500 toiles estimée à plus de 1,5 M€.

Le Département s'engage en contrepartie à perpétuer la mémoire de l'artiste et à transmettre aux générations futures un héritage, non

seulement artistique, mais surtout mémoriel. Ainsi, le projet de la « Ferme de la Bordière », lieu d'Art et de mémoire, prendra sa place dans la politique culturelle et patrimoniale du Département, complétant l'offre muséale actuelle avec une résidence d'artistes et un lieu de rencontres et de médiation pour tous les publics.

[suite de la page 29]

migration vers la France avant l'Orage et qui seront raflés au printemps 1944 dans le Lot, pourtant terre d'accueil, et protégés par ces Justes devant les Nations. C'est à eux qu'il devra la vie, caché six mois durant chez les Sœurs d'un couvent, comme il devra son salut à la meule de foin d'un paysan où il se camoufle avec sa mère pour échapper aux balles d'un motocycliste de la division *das reich* qui les poursuit. Vingt réfugiés juifs du village martyr seront ce jour-là massacrés. « *J'ai peint toute ma vie pour le souvenir des disparus qui n'ont même pas eu une pierre tombale* », raconte l'artiste, toujours en proie à sa transe mémorielle.



Et, avant l'automne 2023, il ne pensait certes pas que cette œuvre de mémoire redeviendrait une œuvre actuelle de combat contre les temps présents ; contre cet antisémitisme qui, telle la bête immonde, toujours ressort de sa tanière. Le 7 octobre dernier, à quelques kilomètres de la bande de Gaza, d'autres bouchers ont repris le travail et l'ont une nouvelle fois privé à jamais de deux autres membres de sa famille. Ils vivaient dans le kibboutz fondé jadis par son grand-oncle. Quatre de ses cousins ont été

retenus en otage durant 54 jours. « *Plus de 80 ans après...* », insiste Charles Goldstein, perdu dans ses pensées comme pour se persuader de cette nouvelle réalité sans fond.

**POUR QUE TOUT CELA SERVE
AUX GÉNÉRATIONS FUTURES,
SANS DISPERSION, ET POUR
ENCORE ET TOUJOURS PORTER
TÉMOIGNAGE.**



Des centaines de toiles pour raconter l'outre-tombe

C'est cette mémoire d'une famille et de tout un peuple presque entièrement massacrés que Charles Goldstein peint depuis son retour d'Algérie, sa seconde terrible épreuve qui a agi sur lui comme une catharsis. « *Il a fallu 20 ans pour que je troque mon statut de victime en celui de bourreau* », confie-t-il sans concession pour résumer « son » Algérie. Devenu depuis presque inconsciemment peintre de la Shoah, il a été désigné, nul ne sait par qui, sinon son inconscient, pour raconter la grande et totale Disparition. Comme un médium hugolien, dans une forme de transe picturale, il raconte l'extermination à grands coups d'aplats de couleurs sombres, marquées par les fumées des fours, les suies des fournaies et les amas de cendres qu'il figure par des croûtes épaisses de peinture appliquées au couteau. Parfois, un visage de rabbin ou une étoile jaune émergent, seules concessions au figuratif. Et les toiles, souvent grands formats, s'accumulent, s'amoncellent dans l'immense atelier de la maison-musée de Maincy. On en compte plus de cinq cents. Une œuvre grave, profonde où le grand Rothko (Markuss Rotkovics, lui aussi hanté par le témoignage) se fait sentir comme s'y fait sentir un peu, de loin, Pierre Soulages. Mais, si le géant aveyronnais est hanté par l'outre-noir, Charles Goldstein, lui, raconte l'outre-tombe.

L'éternelle jeunesse des porteurs de mémoire

À 86 ans donc, comme marqué par le syndrome de l'éternelle jeunesse des survivants et des porteurs de mémoire, Charles Goldstein et son épouse Clara, elle aussi tant éprouvée par le génocide, ont décidé de confier leur superbe demeure historique de Maincy (ancienne métairie de Vaux-le-Vicomte) et l'ensemble de l'œuvre peinte accumulée, au Département de Seine-et-Marne. Sans héritiers en mesure de gérer ce legs inestimable, ils ont choisi la donation : « *Pour que tout cela serve aux générations futures, sans dispersion, et pour encore et toujours porter témoignage* », explique Charles Goldstein. Le lieu pourra devenir maison d'artiste, lieu de médiation et résidence de créateurs.

Le Département accompagne les communes pour planter des haies

Elles améliorent le sol et luttent contre son érosion et le ruissellement, elles ont un effet brise-vent et stockent du carbone, elles abritent des insectes, servent de refuge et de nourriture aux oiseaux, agrémentent le paysage, nous nourrissent parfois. Elles abritent nombre de pollinisateurs et de prédateurs bien utiles à l'agriculture. Les haies reprennent racine en Seine-et-Marne.

De l'érable champêtre, du cornouiller, du noisetier, du fusain d'Europe... À chaque programme de plantation, la commune de Chauconin-Neufmontiers installe une dizaine de variétés d'arbres et d'arbustes. « Entre 2009 et 2022, ce sont plus de 10 500 mètres de haies qui ont été plantés, indique Frédéric Brault, responsable du service cadre de vie. La commune a la volonté de créer des corridors écologiques* pour sauvegarder la biodiversité mais aussi pour lutter contre l'érosion des sols. Les plantations donnent lieu à des chantiers participatifs avec les enfants, et

l'aide d'Initiatives 77. Le Département subventionne en partie le projet et nous accompagne techniquement en nous conseillant sur les essences à planter par exemple. »

Les chemins ruraux, porte d'accès à la nature

La Seine-et-Marne compte 6 790 km de chemins ruraux, qui appartiennent aux communes, protégés dans le cadre du Plan départemental des itinéraires de promenade et de randonnée (PDIPR). En inscrivant ces chemins au PDIPR, la commune leur assure une couverture juridique, garantissant le maintien d'une ouverture au public, un caractère inaliénable et un entretien. Afin de renforcer le réseau de chemins inscrits, le Département met en place un système de subvention pour les communes désireuses de préserver, restaurer et valoriser leur patrimoine naturel et/ou bâti sur les chemins inscrits et les parcelles attenantes : création/ restauration de mares, restauration de chemins humides, réfection

du petit patrimoine bâti communal non classé, etc. Le dispositif encourage, entre autres, la préservation des bordures herbacées, les prairies fleuries, les linéaires de haies ou d'arbres bordant les chemins et les vergers, afin que les 6 790 km de chemins inscrits au PDIPR, et qui maillent le département de manière homogène, contribuent à la mise en place et au maintien de la trame verte et bleue. Le taux de subvention varie en fonction de la catégorie de la commune (urbaine ou rurale),

avec un plafond compris entre 15 000 et 25 000 €. Les bénéficiaires sont accompagnés techniquement par les services du Département pour la mise en œuvre de ces aménagements, et peuvent déposer un dossier par an.

** Corridor écologique : réseau de milieux naturels offrant aux espèces végétales et animales des conditions favorables pour se déplacer, se nourrir et se reproduire.*



© B. Honoré

Exemple de continuité écologique sur la commune de Flagy.

Musée Louis Braille :

les secrets de l'alphabet pour non-voyants



Maison natale de Louis Braille,
la salle commune

Le Musée Louis Braille, situé à Coupvray, nous plonge dans la vie d'un célèbre inventeur. Les missions du musée ? Promouvoir l'héritage de Louis Braille, son invention, et sensibiliser le public au handicap visuel.

Remontons le cours du temps, plus de 200 ans en arrière. Louis Braille naît en 1809, dans la petite ville de Coupvray. Tout bascule lorsqu'il atteint ses 3 ans. Alors qu'il joue avec les outils de bourrelier de son père, il se blesse gravement à l'œil et perd la vue. Venant d'une famille instruite, il est envoyé à l'Institution royale des jeunes aveugles, pour recevoir une éducation spécifique à son handicap. C'est là-bas, à l'âge précoce de 16 ans, qu'il inventera l'alphabet qui aujourd'hui porte son nom. Un alphabet encore utilisé de nos jours par les non-voyants !

Entrez chez Louis Braille

C'est devant une petite maison de style briarde, du milieu du XVIII^e, que commence la visite. À l'intérieur, plus de 1 000 objets reconstituent la vie de Louis Braille. Le parcours de visite vous guide vers trois

pièces. Tout d'abord, la salle commune, lieu de vie quotidienne de la famille Braille, où trônent encore niche à fromage et lavier. « *Dans l'atelier du père, vous avez une panoplie d'outils, et parmi eux une alêne, un poinçon qui servait à percer le cuir, qui marquera le destin de Louis, l'objet qui lui fera perdre progressivement la vue* », explique Farida Saïdi, directrice et conservatrice du musée. Ensuite, grimpez les escaliers pour arriver à la chambre de Louis Braille, qui est dédiée à l'histoire de l'écriture pour les non-voyants. « *C'est ici que se trouvent toutes les machines qui ont servi à écrire le braille, trace d'une invention qui perdure encore.* » Après votre visite, une dernière surprise vous attend : une initiation au braille et un atelier sensoriel où vous serez amenés à utiliser vos cinq sens !

Une explosion des 5 sens au jardin

Dans le jardin, vous empruntez un chemin en forme de tunnel, qui symbolise la cécité. « *Chaque saison, une zone est réservée à un des cinq sens : on peut par exemple goûter des fruits, sentir des plantes aux odeurs gourmandes ou exotiques (menthe, chocolat...), profiter du doux clapotement du point d'eau* », explique Farida. Vous ne le verrez probablement pas mais, vue du ciel, chaque zone est concentrée dans des points qui évoquent encore une fois la poésie de l'écriture braille.

info+

13 rue Louis Braille à Coupvray
Visite sur réservation
museelouisbraille.com



Le jardin des cinq sens, en hiver.

Tous les chemins mènent à Louis Braille : une balade bucolique à Coupvray...

« Les habitants l'appelaient l'enfant chéri. » C'est l'histoire d'un jeune inventeur seine-et-marnais qui a marqué un village entier, mais aussi de nombreux pays. Au-delà du musée, un parcours bucolique à travers la ville rappelle la présence de Louis Braille.

Votre parcours débute par la croix du Jubilé, qui était le point de croisement des attelages, réparés chez le père de Louis Braille. Ensuite, la rue de Chalifert vous mène au cimetière, où sont conservées les mains de Louis Braille (voir encadré). Sur le chemin Maupas, domine le monument érigé en mémoire de l'enfant chéri et le « lavoir d'en bas », où la mère de Louis lavait son linge. La balade se poursuit en passant par la Fréminette : fontaine où la mère de Louis venait chercher l'eau potable. Votre balade se termine en retournant au musée.



LE SEUL SEINE-ET-MARNAIS AU PANTHÉON

Au cimetière de Coupvray, vous découvrirez sur la tombe de Louis Braille une urne scellée qui contient la relique de ses mains. « Au moment de sa panthéonisation, en 1952, un siècle après sa mort, les habitants de Coupvray ne voulaient pas se séparer de lui. Ils ont décidé de garder ses mains dans une urne. C'est d'ailleurs le seul Seine-et-Marnais au Panthéon », précise Farida Saïdi.



ÉCRIRE ET PRODUIRE EN BRAILLE AUJOURD'HUI ?

En braille, on sollicite le toucher, avec un alphabet fait de points. On peut produire le braille de deux manières : numérique ou manuelle. On peut utiliser une tablette plastique ou métallique, ou une machine à écrire spéciale. Les ordinateurs peuvent également permettre l'écriture en braille. Perpétuer le braille ? C'est une des missions principales du Musée « Il est important de le transmettre car on fait face à une raréfaction du braille. Aujourd'hui, à peine 12 % des personnes aveugles sont brailistes et c'est moins de 8 % seulement de la production littéraire qui est disponible en braille », indique Farida Saïdi.



Le raphigraphe permettait aux aveugles de correspondre avec les voyants avec une technique particulière : le décapoint.



LE SEINE & MARNE MAGAZINE EN VERSION BRAILLE

Les numéros du Seine-et-Marne Magazine seront consultables en version braille, à partir de mars 2024, au Musée Louis Braille. Une version sonore est également disponible gratuitement sur simple demande auprès de l'association « Donne-moi tes yeux », au 01 47 05 40 30.

Les expos en cours



Jusqu'au 03/03

Salon international de l'agriculture

Paris Expo / Porte de Versailles

Comme chaque année, le Département sera présent au salon de l'agriculture, aux côtés des agriculteurs et producteurs seine-et-marnais.

- Horaire : 9h-19h
- salon-agriculture.com

Jusqu'au 08/03

Les nouvelles acquisitions

Dammarie-lès-Lys / Archives

départementales

Chaque année, des dons et des achats d'archives privées viennent compléter les fonds, essentiellement issus des administrations publiques. Ces acquisitions permettent de refléter de manière plus cohérente et diverse la mémoire de ce département. Soyez les premiers à découvrir les documents ainsi entrés aux Archives départementales en 2023.

- archives.seine-et-marne.fr

Du 06/03 au 24/03

Festival Contes en maisons

Au programme de cette 12^e édition : 24 contées chez l'habitant, 7 contées « off » en bibliothèque, structure pour personnes âgées..., une formation à l'art du conte, une conférence, etc., et tout cela sur une trentaine de communes différentes de Seine-et-Marne.

- Réservation : 06 80 91 83 63
- fdf77.org/contes-en-maisons



08/03

« Préhistoire, nouvelles frontières »

Nemours / Musée de Préhistoire

Présentation de l'ouvrage avec Jean-Michel Geneste, Philippe Grosos et Boris Valentin.

- Horaire : 20h
- Gratuit, sur réservation
- musee-prehistoire-idf.fr



© Muriel Bloch

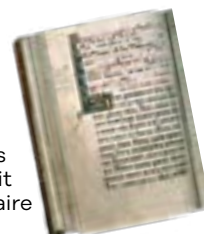
12/03

Regards croisés sur un manuscrit du XIII^e siècle du Fonds ancien municipal de Provins

Dammarie-lès-Lys / Archives départementales

Cette conférence à trois voix, par des membres de la Columbia University, réunira les perspectives complémentaires de trois spécialistes autour du manuscrit 11 – un missel-prosaire médiéval – témoin de la liturgie de la cathédrale de Sens.

- Horaire : 18h30 (durée 1h)
- Tout public, entrée gratuite
- Réservation conseillée
- archives.seine-et-marne.fr



Du 14/03 au 16/03

Handball / Tiby Val d'Europe

Serris

Tournoi international de handball U21 masculin, avec les équipes de France, du Danemark, de la Hongrie et de la Slovénie.

- tiby-handball.com/fr

17/03

Printemps des poètes – Contes d'apprentissage en musique

Saint-Cyr-sur-Morin / Musée de la Seine-et-Marne

La conteuse Muriel Bloch contera sur le thème de l'apprentissage. Des contes issus de son dernier ouvrage à paraître, mis en musique pour l'occasion. Un spectacle pour petits et grands !

- Horaire : 15h (durée 1h)
- Tarif : de 0 à 5 €
- Réservation au 01 60 24 46 00
- musee-seine-et-marne.fr

Jusqu'au 29/03 Jean Moulin, une vie d'engagements

**Dammarie-lès-Lys /
Archives**

départementales

Réalisée par l'Office National des Combattants et Victimes de Guerre (ONaCVG) à l'occasion des 80 ans de la mort de Jean Moulin. Cette exposition éclaire la vie personnelle, professionnelle, artistique et clandestine de Jean Moulin, homme de confiance du général de Gaulle, unificateur de la Résistance en France, torturé et abattu par les Allemands en 1943.

archives.seine-et-marne.fr

Du 09/03 au 16/06

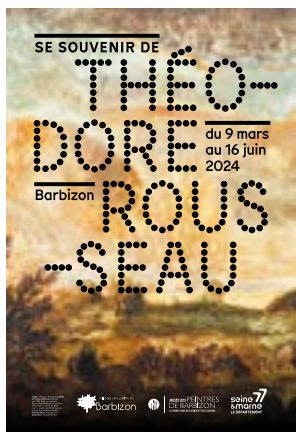
Se souvenir de Théodore Rousseau

**Musée des peintres de
Barbizon**

Un portrait sensible, poétique, et artistique de l'homme et du peintre, figure majeure de « L'école de Barbizon ». L'exposition prend la forme d'une proposition entre fiction et réalité, à partir des œuvres de l'artiste, mais aussi de quelques traces, indices, images, tels ses palettes ou le moulage de sa main.

- Tarif : droit d'entrée au musée
- Visite guidée de l'exposition chaque dimanche (tarifs : 2€ par enfant, 4€ par adulte en sus du droit d'entrée)

musee-peintres-barbizon.fr



Du 22/03 au 24/03

Défi pour l'environnement Seine-et-Marne

Le Département est partenaire du Lion's club pour nettoyer la nature. Des opérations de nettoyage sont aussi proposées par la Fédération de chasse les 16 et 17 mars.

Pour créer des opérations de ramassage ou s'y inscrire : defipourl'environnement.org

23/03 et 24/03

Salon du livre

Valence-en-Brie

Avec la présence d'auteurs et illustrateurs de BD, romans, policiers... ainsi que des animations pour enfants et conférences tout public.

- Horaires : 10h à 18h (17h le dimanche)
- contact@valence77830.fr

Du 24/03 au 30/03

Tennis Open 3C de Seine-et-Marne

Croissy-Beaubourg

Tournoi international de tennis féminin, inscrit au circuit par Tour ITF, qui rassemble les meilleures Françaises et les joueuses classées entre la 50^e et la 200^e place mondiale.

26/03

Réparer les corps : l'exemple de la fondation Ellen Poidatz

**Dammarie-lès-Lys / Archives
départementales**

En 1919, Ellen Poidatz, elle-même paralysée, crée à Saint-Fargeau (Seine-et-Marne) le premier centre en France dont l'objectif est de soigner et d'instruire les enfants paralysés. Il deviendra la Fondation Ellen Poidatz.

- Horaire : 18h30 (durée 1h)
 - Tout public, entrée gratuite
 - Réservation conseillée
- archives.seine-et-marne.fr



Du 30/03 au 01/04

Championnats de France de fleuret

Melun et Réau

Championnats de France par équipes, hommes et dames. L'occasion pour Enzo Lefort et ses coéquipiers de défendre leur titre à domicile.

- Accès libre
- escrime-cemvs.com

Les 06/04 et 07/04

Journées européennes des métiers d'art

Égreville / Musée-jardin

Bourdelle

Atelier modelage « Sur le bout des doigts ». Matériel fourni. Cuisson possible pour 1 € (délai de deux semaines avant restitution).

- Horaires : 14h à 17h
 - Gratuit, réservé aux débutants de plus de 12 ans.
 - Sur réservation
- musee-jardin-bourdelle.fr

Les 06/04 et 07/04

Journées des Plantes et Art du jardin

Château de Blandy

« S'il-te-plaît, dessine-moi un jardin » est le thème de cette septième édition. Vous souhaitez créer un espace qui vous ressemble ? Venez avec vos plans et photos rencontrer et imaginer auprès de concepteurs d'ambiance votre prochain décor végétal. Des conférences et ateliers sont animés par des paysagistes-conseils.

- Tarifs : adulte : 7 € ; personnes à mobilité réduite : 5 € ; pass week-end : 10 € ; entrée gratuite pour les enfants de moins de 12 ans.
- journeesdesplantesblandy.fr



Du 06/04 au 21/04
Renaissance(s) à Blandy
Château de Blandy

Entre renaissance des plantes et renaissance historique, le début du printemps est idéal pour faire de nouvelles découvertes ! Venez vous familiariser avec les plantes du jardin médiéval et découvrir leur utilité à travers des visites et des ateliers. Récemment meublée, la Tour des archives, avec son salon Renaissance et sa bibliothèque, vous livrera une partie des secrets de cette période riche de notre histoire.

- Horaire : de 13h à 18h30
- Réservation conseillée pour les activités chateau-blandy.fr



Ateliers de pratique artistique pendant les vacances scolaires

Égreville / Musée-jardin Bourdelle

Modelage d'argile, linogravure et papier recyclé.

- Les jeudis et vendredis après-midi, de 14h30 à 16h30
- À partir de 6 ans
- Tarif : 5 €, sur réservation musee-jardin-bourdelle.fr

10/04
Enigm'Archives
Dammarie-lès-Lys / Archives départementales

Un fantôme s'installe dans la tour des Archives pour les vacances. En incarnant une équipe d'archivistes, déjouez ses défis pour l'empêcher d'y mettre le bazar. Un jeu d'énigmes pour découvrir en s'amusant les coulisses du monde des Archives.

- Horaires : 10h et 14h30 (durée 1h30)
- 8-14 ans accompagnés d'un adulte
- Tarif : 2 € par personne
- Réservation obligatoire archives.seine-et-marne.fr

Du 10/04 au 11/05
Fida muris – l'aventure immersive
Château de Blandy

En plein état de siège, la famille de Melun est confinée au château, et passe le temps comme faire se peut en attendant de bonnes nouvelles. Or, un messenger les informe que les Anglais sont tout proches. Se préparent-ils à attaquer ? C'est la panique, mais il ne faut pas perdre espoir ! Une expérience immersive entre théâtre, jeu de rôle et escape game, où les actions des joueurs, répartis en trois équipes, pourraient avoir de grandes conséquences !

- Les 10, 11, 12, 13, 17 et 18 avril et les 7, 8, 9, 10 et 11 mai.
- Horaires : 19h et 21h30
- Tarifs : de 15 à 22 € ; 60 € forfait famille (valable pour 2 adultes et 2 enfants de plus de 12 ans)
- Réservation en ligne obligatoire chateau-blandy.fr

20/04 et 21/04
Petits chevaliers en fête
Château de Blandy

Ce sont les enfants qui sont mis à l'honneur pour ce festival. Cette année, une olympiade sportive et culturelle les attend chaque jour. Ils pourront eux aussi faire leurs jeux olympiques dans un cadre unique. Des surprises attendent les enfants qui arriveront à faire leur olympiade en entier.

- Horaire : de 10h30 à 17h30
- Tarif : de 0 à 7 €
- Réservation en ligne conseillée chateau-blandy.fr

Du 22/04 au 28/04
Semaine du printemps des sports équestres
Fontainebleau

Au programme de cette semaine de compétitions équestres :

- les Championnats de France Master Pro
- un Concours hippique international de saut d'obstacles
- des épreuves à l'attention des jeunes cavaliers, des jeunes chevaux et des amateurs
- un Concours de dressage international – CDI 5*
- pour la première fois un concours de para-dressage international CPEDI 3* et un concours complet international – CCI 3*-S
- de nombreuses animations autour de l'équitation pour les petits et les grands
- Horaire : dès 8h
- Accès gratuit leprintempsdessportsequestres.com

23/04
Frédéric Alart, un imprimeur du XVIII^e siècle

Dammarie-lès-Lys / Archives départementales

Par Anne Marzin, conservatrice honoraire des médiathèques de Meaux.

L'imprimerie de Frédéric Alart, reprise par son gendre puis par son petit-fils, a œuvré de 1705 à 1790 et était située à Meaux « vis à vis l'église cathédrale ». Bien que l'imprimé (livre et presse) connaisse une période de développement intense, la surveillance et la clandestinité sont également présentes.

- Horaire : 18h30 (durée 1h)
- Tout public, entrée gratuite
- Réservation conseillée archives.seine-et-marne.fr

25/04
Conversation archéopoétique autour de la Préhistoire
Nemours / Musée de Préhistoire

Emmanuelle Favier, dans le cadre de sa résidence d'écrivain au musée de Préhistoire de Nemours, interroge le préhistorien Pierre Bodu. Cette conversation libre leur permet d'engager une réflexion « archéopoétique » sur ce qui peut relier l'archéologie préhistorique et la littérature.

- Horaire : 20h
- Gratuit, sur réservation musee-prehistoire-idf.fr

26/04**Faire sa généalogie à partir des fonds judiciaires****Dammarie-lès-Lys / Archives départementales**

Les documents des fonds judiciaires sont utiles à la généalogie comme aux démarches administratives : jugements (divorce, adoption, etc.), dossiers de condamnation, registres d'écrou, registres d'immatriculation de commerçants, etc.

Cet atelier vous permettra de vous familiariser avec ces fonds riches et diversifiés et d'en apprendre les méthodes de recherche.

- Horaires : 10h et 14h (durée 2h)
- Public adulte
- Tarif : 2 € par personne
- Réservation obligatoire archives.seine-et-marne.fr ✨

**27/04****L'héritage Goldman****Pontault-Combault**

Concert caritatif au profit des personnes en situation de handicap. Showcase L'héritage Goldman avec Michael Jones, Jessy Elsa Palma, Mary Cooper...

- Horaire : 20h
- Réservation : helloasso.com ✨

**28/04****Reprise des cours de modelage****Égreville / Musée-jardin Bourdelle**

Pour les adultes et adolescents experts avec Natacha Mondon, artiste plasticienne.

- Horaires : de 10h30 à 17h30
- Tarif : 10 € la journée, repas tiré du sac, matériel non fourni, cuisson en sus.
- Inscription obligatoire. musee-jardin-bourdelle.fr ✨

28/04**Lecture « George Sand, une jardinière passionnée »****Musée des peintres de Barbizon**

Lecture à deux voix, en forêt, par l'association Paroles Publiques, avec introduction par Georges Buisson, ancien administrateur du domaine de Nohant.

- Après-midi (horaire à venir)
- Réservation au 01 60 66 22 27 musee-peintres-barbizon.fr ✨



Auguste Charpentier, Portrait de George Sand, 1837-39, Musée de la Vie Romantique

28/04**Rando des 3 châteaux**

Partez à la conquête du patrimoine seine-et-marnais ! 100 % gratuite, la Rando des 3 châteaux est l'un des grands rendez-vous incontournables.

Six parcours de randonnée permettront aux plus petits comme aux plus grands de découvrir ou redécouvrir la Seine-et-Marne.

- Parcours et informations à venir sur : seine-et-marne.fr ✨

30/04**Des vies humaines dans la machine esclavagiste****Dammarie-lès-Lys / Archives départementales**

Par Dominique Taffin, conservatrice générale du patrimoine, directrice de la Fondation pour la mémoire de l'esclavage.

L'esclavage colonial, pendant plus de trois siècles, fait reposer une économie mondialisée sur l'exploitation systématique et massive d'humains. Leurs corps, appréhendés comme des moyens de production, sont l'objet de transactions, de coercition, de violence. Sur les plantations, comme celle de la famille Jacobé de Haut (installée en Martinique), dont les papiers sont conservés aux Archives départementales, le quotidien est marqué par cette violence, mais aussi par les efforts des esclaves eux-mêmes pour s'y soustraire physiquement ou symboliquement, sous des formes très diverses.

- Horaire : 18h30 (durée 1h)
- Tout public, entrée gratuite
- Réservation conseillée archives.seine-et-marne.fr ✨



JEAN-LOUIS THIERIOT

Groupe LR,
divers droite et centre
01 64 14 70 33

Des routes plus sûres : on l'a dit, on l'a fait !

Priorité du Président Parigi, le transfert des nationales 4 et 36 au Département est effectif depuis le 1^{er} janvier. Ces deux axes routiers structurants du Département ne pouvaient pas rester dans un état

si dangereux pour les automobilistes. Il y avait urgence ! 40 millions d'euros vont être investis pour reprendre l'entretien de ces 108 kilomètres de routes et les mettre au niveau de notre voirie départementale. Il en va de la sécurité des automobilistes et de l'attractivité des territoires desservis ! Loin des anathèmes idéologiques de ceux dont le programme est de rendre impossible la vie des automobilistes, nous avons à cœur d'améliorer l'état des routes pour garantir la sécurité des usagers. Cet objectif va de pair avec le développement du covoiturage et des parkings-relais et du transport collectif.



MIREILLE MUNCH

Groupe Les Indépendants
mireille.munch@departement77.fr

Liberté, Égalité, Numérique !

Avec la fermeture totale du réseau cuivre en 2030, il sera impératif, demain, de raccorder à la fibre optique 100 % des foyers. Or, aujourd'hui, cela n'est pas le cas sur l'ensemble du département. Trop d'usagers se retrouvent

pénalisés par une connexion déficiente ou inexistante. En cela, la mission de Seine-et-Marne Numérique est vaste et l'exercice difficile. Aussi, alors que le Sénat s'est saisi de la fracture numérique, il est de notre devoir en tant qu'élus Seine-et-Marnais d'œuvrer auprès de nos députés afin que le texte puisse être présenté devant l'Assemblée nationale. Nous en appelons à une union des bonnes volontés et à un travail collaboratif entre le Département et l'ensemble des acteurs, afin d'offrir à nos administrés ce service essentiel de cohésion de nos territoires qu'est l'égalité d'accès au numérique.



VINCENT EBLÉ

Groupe socialiste, écologiste et républicain
01 64 14 71 32

Un budget 2024 à contre-temps pour la Seine-et-Marne

La majorité départementale a présenté, en cette fin d'année 2023, un budget pour la Seine-et-Marne qui porte à un niveau historique l'effort d'investissement. Depuis 2015, nous réclamons des investissements massifs alors que la majorité de droite remboursait par anticipation la dette départementale à marche forcée. C'est aujourd'hui dans de mauvaises conditions de taux qu'elle souhaite se réendetter alors que les recettes baissent et les dépenses sociales augmentent. Pour tenir cet investissement, la majorité sacrifie par exemple les politiques d'insertion ou le fonds d'aide aux jeunes alors que nous avons besoin d'accompagner vers l'emploi celles et ceux qui en sont le plus éloignés. En investissement, c'est également toujours plus de routes et moins de transition. Malheureusement, la majorité est à contre-temps des besoins de notre département.



PATRICK SEPTIERS

Avenir77
avenir77infos@gmail.com

Vigilants et constructifs

Fin décembre, l'assemblée départementale a voté le budget du département de Seine-et-Marne pour 2024. Malgré des baisses de recettes, grâce à une gestion sérieuse, rigoureuse, mais ambitieuse des finances publiques depuis 2015, la santé financière de notre département permet, encore cette année, d'investir près de 400 millions d'euros et d'assurer nos compétences dans des domaines essentiels : action sociale, environnement, routes, sécurité, éducation, transports, pompiers. Le groupe Avenir 77 a fait part de son mécontentement face aux nombreux problèmes rencontrés par les habitants (transport, fibre optique, voirie dans les communes rurales...) et a présenté des propositions concrètes et réalistes. Espérons que le bon sens sera entendu !



ANTHONY GRATACOS

Gauche Républicaine, Communiste et Écologiste
anthony.gratacos@departement77.fr

Prix de la cantine : un nouveau barème injuste

Le département de Seine-et-Marne a adopté une grille de tarification unique pour les cantines de tous les collèges, une mesure que nous avions approuvée car elle était censée renforcer l'aide Cantinéo aux familles. Cependant, nous sommes fermement opposés au nouveau barème prévu pour la rentrée 2024, qui augmente le reste à charge pour beaucoup de familles. Cette modification, sous couvert d'équité, pourrait en réalité exacerber les inégalités et peser lourdement sur le budget des familles, surtout dans ce contexte de forte inflation. Nous restons engagés à défendre une politique de restauration scolaire qui soit non seulement équitable, mais aussi solidaire. Notre combat est celui d'une éducation accessible à tous, où le bien-être des élèves passe avant la logique comptable.

MON APPLICATION QUOTIDIENNE POUR LA RECHERCHE DE FORMATION EN SEINE-ET-MARNE



**NOMBREUSES
FONCTIONNALITÉS !**
#Outil d'itinéraires
#Logements à proximité
#Aides financières
#Agenda dynamique



Je télécharge l'application
en scannant le QR Code

APPLICATION GRATUITE
ET DISPONIBLE SUR



seine-et-marne.fr



seine **77**
& marne
LE DÉPARTEMENT
EN ROUTE VERS
LES JEUX

JO 2024
TENTEZ DE BÉNÉFICIER DE
2 PLACES
OFFERTES
PAR LE DÉPARTEMENT

INFOS &
PROGRAMME



**INSCRIVEZ-VOUS ENTRE LE 22 JANVIER
ET LE 4 MARS POUR PARTICIPER**

20
TERRE
DE JEUX
24



seine **77**
& marne
LE DÉPARTEMENT

COLLECTIVITÉ HÔTE