



JEUX OLYMPIQUES ET PARALYMPIQUES

Demain,  
les Jeux

P. 16

#  
**152**  
JUILLET-AOÛT 2024

## 3

### ÉDITO

## 4-15

### S'INFORMER

ARRÊT SUR IMAGE

ZAPPING

AU QUOTIDIEN

PRÈS DE CHEZ VOUS

## 16-25

### APPROFONDIR

GRAND-ANGLE

Demain, les Jeux

CQFD

Les violences  
intrafamiliales



Versions braille et sonore  
disponibles sur simple demande  
auprès de l'association  
Donne-moi tes yeux • 01 47 05 40 30.

## 26-27

### ENTREPRENDRE

PLACE DE L'EMPLOI

Famille d'accueil :  
« *le placement n'est pas  
un échec* »

TERRE D'ENTREPRISES

Matatie, la biscuiterie  
des goûters gourmands  
sans allergènes

## 28-37

### DÉCOUVRIR

ON A RENCONTRÉ  
POUR VOUS

« *Quand les créateurs  
sont en vacances, les  
brigands dansent* »

ENVIE  
D'ENVIRONNEMENT

La platière de Meun,  
espace naturel  
remarquable

ENVIE DE CULTURE

François de Tesson :  
un hommage à la  
Résistance seine-et-  
marnaise

À L'AFFICHE

Département de  
Seine-et-Marne • Direction  
de la communication • Hôtel  
du Département • CS 50377 •  
77010 Melun Cedex •  
01 64 14 77 77 •  
Diffusion 01 64 14 70 48 •  
magazine@departement77.fr  
• Directeur de la publication :  
Jean-François Parigi  
• Directrice de la rédaction :  
Pauline Fillon • Rédacteur en  
chef : Stéphane Abin •  
Rédaction : Stéphane Abin •  
Alyson Lascaux •  
Conception de la maquette :  
Bleu Equipage  
• Mise en page :  
© agencescoopcommunication,  
14592-MEP • Photos : Marie  
Digard, Thomas Gaillard,  
sauf mentions contraires •  
Photo de Une : Coline  
Devillard (photo de Marie  
Digard) •  
Impression : Roto France  
Impression •  
Distribution : Milee •  
01 64 10 02 85 •  
Tirage : 588 000 exemplaires  
ISSN 1147-9337



Le magazine est disponible en version digitale !  
[seine-et-marne.fr](http://seine-et-marne.fr)





**JEAN-FRANÇOIS  
PARIGI**

Président du Département  
de Seine-et-Marne

# OLYMPIQUE

Chères Seine-et-Marnaises,  
Chers Seine-et-Marnais,

La période estivale est une formidable opportunité de se retrouver en famille, avec ses proches et amis afin de bénéficier des animations, des événements sportifs et culturels organisés par le Département, les communes et nos partenaires. C'est l'occasion de redécouvrir aussi notre patrimoine naturel et notre Histoire à travers nos espaces naturels sensibles et en visitant les châteaux ou encore en parcourant les musées de notre territoire. Les Jeux olympiques vont également rythmer une grande partie de notre été notamment avec le passage de la flamme le 20 juillet en Seine-et-Marne. La fan zone départementale située à Chelles vous permettra de suivre en direct les épreuves olympiques pour soutenir nos athlètes seine-et-marnais mais aussi vous initier à des sports pour tout public.

Vous le savez, la belle saison est également le moment de préparer la rentrée de septembre. Des rénovations dans nos collèges et l'entretien de nos routes départementales seront ainsi réalisés comme chaque année. En parallèle, le Département s'engage dans une campagne de sensibilisation à l'éducation au goût dans nos collèges, en lien avec la mise en service de la plateforme d'approvisionnement Approv'halles qui va fournir en produits locaux et bio les restaurants scolaires de nos collèges. Le Département est ainsi toujours pleinement mobilisé pour améliorer le cadre de vie de tous les Seine-et-Marnais.

Bel été à tous !

**LA FAN ZONE PERMETTRA  
DE SUIVRE EN DIRECT LES  
ÉPREUVES OLYMPIQUES  
POUR SOUTENIR  
NOS ATHLÈTES**



# **Peka, prix coup de cœur** des collégiens

À l'occasion du concours musical Tremplin#77, le Département a créé la catégorie coup de cœur pour permettre aux collégiens de s'investir dans le rôle de jury de concours. Peka a remporté leurs suffrages lors de cette 6<sup>e</sup> édition.



# Retour en images

Le 24 avril

## Kit JO : ils ont gagné leurs places !

C'est à Montereau-Fault-Yonne et Nemours que se sont déroulées les premières remises des kits JO. Les gagnants des 6 000 places offertes par le Département pour les Jeux Olympiques se sont vu remettre un sac, un tee-shirt, un stylo Paris 2024 et une brochure dédiée aux Jeux Olympiques et Paralympiques. Les billets pour les épreuves sportives leur seront envoyés par mail fin juin.



Le 24 avril

## Un printemps des sports équestres sur la route des JO

C'est au Grand Parquet à Fontainebleau que s'est tenue cette grande fête du sport hippique entre dressage, saut d'obstacles, concours complet... La compétition a permis à de nombreux cavaliers d'effectuer un dernier tour de piste avant les Jeux de l'été prochain. Le Grand Prix Freestyle de para-dressage du Département de Seine-et-Marne a été remporté par l'américaine Kate Shoemaker.

Le 28 avril

## 7 parcours pour 1 Rando des 3 châteaux

Vous avez été plus de 12 000 à arpenter les sept parcours de randonnée de cette édition 2024 ! Du parcours familial de 4 km au départ de Blandy, aux 42 km dédiés aux randonneurs expérimentés, la nature et le fabuleux patrimoine seine-et-marnais ont vu passer bien des marcheurs heureux !



Le 30 avril

## Des idées créatives au Salon départemental des jeunes entrepreneurs

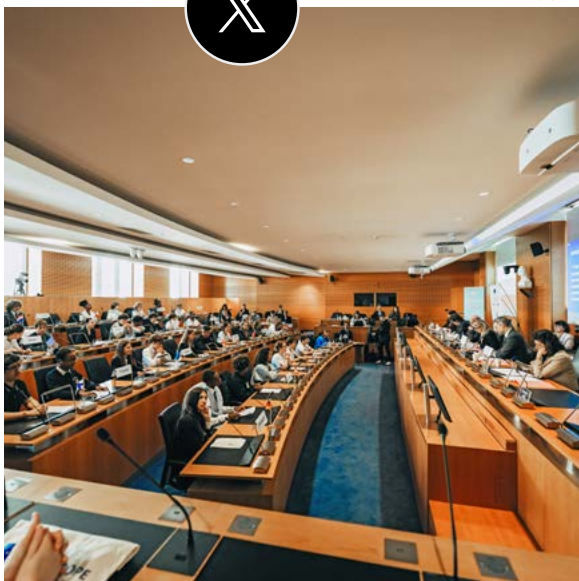
Organisé par le Département, Seine-et-Marne Attractivité et l'association « Les Idéateurs », ce concours a rassemblé 27 jeunes entreprises nées de l'imagination et du travail des collégiens et lycéens seine-et-marnais. Bravo à eux !

# des réseaux sociaux

En direct



3 avril



Dans le cadre du parcours collégien, mis en place par le @Departement77, le centre @EuropeDirect77 a organisé la 3<sup>e</sup> édition du Parlement européen des collégiens pour sensibiliser les élèves seine-et-marnais à l'Union européenne et ses institutions. Cette année, les finalistes du concours ont débattu sur les enjeux du numérique.



24 avril



Les 20 et 21 avril derniers, le château de Fontainebleau faisait revivre les « Adieux » de Napoléon I<sup>er</sup> à sa garde. Un week-end de reconstitutions historiques qui a rassemblé plus de 250 bénévoles et une équipe de comédiens passionnés. À cette occasion, @jfparigi a signé les accords de coopération entre le @departement77 et le @chateaufontainebleau avec sa Présidente, Marie-Christine Labourdette. Le Département est fier d'avoir participé et soutenu cet événement culturel !



10 avril



**[#Prévention]** Le Département de Seine-et-Marne mène au quotidien une politique de prévention des risques liés au travail. Dans le cadre d'un appel à projets du Fonds National de Prévention, il a été décidé de mettre en place des actions permettant de limiter le risque des violences externes, c'est-à-dire des violences du fait d'usagers ou de partenaires externes. Découvrez l'intégralité de l'article sur <https://lnkd.in/em8CBN-e>



26 avril



**[#80ansdeliberation]** À l'occasion des 80 ans de la Libération de la Seine-et-Marne, le Département vous propose de découvrir le portrait de Jean Lafaurie, résistant et rescapé de Dachau, qui vit aujourd'hui en Seine-et-Marne et a accepté de transmettre son histoire.

Suivez-nous sur : [seine-et-marne.fr](http://seine-et-marne.fr)     

TREMPLIN #77

## Shadi remporte Tremplin#77

Ils étaient 131 à s'être présentés à cette 6<sup>e</sup> édition du concours musical organisé par le Département. Huit d'entre eux ont été sélectionnés pour une audition qui a permis d'évaluer leur musique, leur texte et leur prestation scénique. Le nom des gagnants a été annoncé le 24 mai à l'occasion d'une soirée-concert avec le parrain de cette édition, Pierre De Maere.

### Les lauréats 2024 sont :

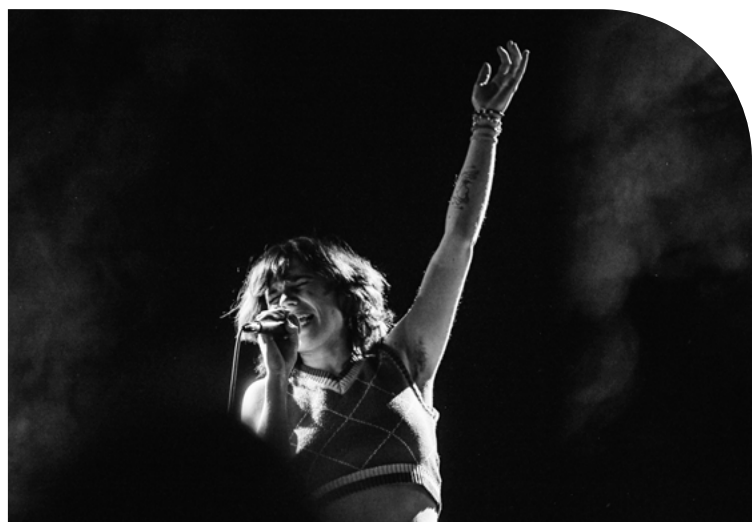
1<sup>er</sup> prix Sacem de la meilleure chanson :

Shadi (photo ci-contre)

2<sup>e</sup> prix, mention spéciale pour le texte : Eoline

3<sup>e</sup> prix, pour la prestation scénique : Numah

4<sup>e</sup> prix coup de cœur des collégiens : Peka



### SÉCURITÉ

## Un nouveau centre d'incendie et de secours à Torcy

Afin de remplacer les anciens locaux du centre d'incendie et de secours (CIS) de Vaires-sur-Marne qui dataient des années 1960, le SDIS 77, avec l'appui du Département, a décidé la construction d'un nouveau bâtiment à Torcy. D'une surface totale de 3 392 m<sup>2</sup>, ce nouveau centre offre non seulement de meilleures conditions de travail aux sapeurs-pompiers, mais aussi une solution à l'augmentation de l'activité sur les communes de Torcy, Vaires-sur-Marne et Brou-sur-Chantereine. En 2023, les 18 sapeurs-pompiers professionnels et les 35 volontaires du CIS de Vaires-sur-Marne ont réalisé pas moins de 1 630 interventions.

### DÉMOGRAPHIE

## Profil des nouveaux arrivants en Seine-et-Marne

L'Observatoire départemental a consacré une étude au profil des nouveaux arrivants sur le territoire seine-et-marnais. En 2020, la Seine-et-Marne a enregistré 49 221 nouveaux arrivants sur son territoire. 64 % en provenance de la Région Île-de-France, 27 % d'autres régions et 9 % de l'étranger.

Parmi les Franciliens nouvellement installés dans le département : 19 % venaient de Seine-Saint-Denis, 15 % du Val-de-Marne, 11 % de l'Essonne, 8 % de Paris.

info+ [seine-et-marne.fr](http://seine-et-marne.fr) ✨



## Des consultations pour lutter contre la surexposition des enfants aux écrans

**Pour accompagner des parents souvent démunis, le Département met en place un dispositif innovant avec la création de consultations de puéricultrices spécifiquement formées en « santé numérique infantile ».**

Les professionnels de santé qui exercent dans les services de Protection maternelle et infantile (PMI) du Département le constatent au quotidien : certains enfants, trop exposés aux écrans, présentent du retard dans leur développement. Et les parents, même s'ils ont identifié la problématique liée à l'usage des écrans, se disent souvent démunis pour y remédier.

### Une infirmière puéricultrice spécialisée dans chaque PMI

Afin de mieux accompagner les parents, une infirmière puéricultrice a été spécifiquement formée sur cette thématique et s'est ainsi spécialisée en santé numérique infantile. Dans chaque service PMI du Département (il en existe un par Maison départementale des solidarités), est donc désormais proposée une consultation qui s'adresse aux enfants de 0 à 6 ans surexposés aux écrans, et à leurs parents.

### Une consultation en trois temps

La demande de consultation peut être adressée au service PMI par un professionnel côtoyant l'enfant ou par sa famille. L'engagement volontaire des parents est nécessaire.

Cette consultation se déroule en 3 temps :

- **Mesure de l'exposition de l'enfant aux écrans** : par des échanges avec l'enfant et ses parents et en utilisant des outils ludiques et adaptés à son âge ;

#### LANCEMENT D'UNE FORMATION IDE POUR LES CERTIFICATIONS DE DÉCÈS

Dans le cadre d'une expérimentation, les Agences régionales de santé ont mis en place des formations, dispensées gratuitement pour les IDE (Infirmier diplômé d'État). L'objectif est de former les infirmiers à la signature des certificats de décès ayant eu lieu à domicile ou bien dans des établissements pour personnes âgées dépendantes. Les infirmiers salariés doivent recueillir l'accord de leur employeur pour participer à l'expérimentation. 288 infirmiers ont déjà été formés en Île-de-France.



En flashant ce QR code, retrouvez notre documentaire « Trop d'écrans, nos vies en suspens ».



#### ANNE GBJORCZYK

Vice-présidente en charge de l'enfance, de la famille et de la présence médicale

LA LUTTE CONTRE LA SUREXPOSITION AUX ÉCRANS EST UN ENJEU DE SANTÉ PUBLIQUE.



- **Évaluation du développement et de l'état de santé de l'enfant** : si la puéricultrice repère, lors de cette évaluation, des anomalies, elle pourra être amenée à orienter l'enfant vers un autre professionnel de santé, en parallèle de la prise en soins liée aux écrans ;
- **Accompagnement au sevrage** : préparation de l'arrêt des écrans, information de l'enfant et de ses parents sur ses conséquences, la gestion de la frustration mais aussi accompagnement à identifier des occupations alternatives aux écrans adaptées à l'âge et au développement de l'enfant et aux conditions de vie et à l'environnement de la famille, soutien à la parentalité.

L'infirmière puéricultrice adapte ses propositions à chaque enfant et à sa famille. En fonction de la situation, de nouveaux rendez-vous pourront être proposés, ainsi qu'une orientation vers d'autres professionnels de la PMI ou en externe. **Cette offre de soins est gratuite.**

## COLLÈGE

## Remise des prix pour les chefs de cuisine des collèges

Les gagnants de la première édition du concours des chefs de cuisine des collèges se sont vu remettre leurs prix par Jean-François Parigi, Président du Département, et le chef étoilé Kunihsa Goto. Lors du concours, chaque chef de cuisine était accompagné d'un apprenti de l'UTEC d'Émerainville.

- La 1<sup>re</sup> place a été attribuée à Alain Grimaud (collège Hutinel à Gretz-Armainvilliers) avec Sheherazad Beldjilali
- La 2<sup>e</sup> place est remise à Romuald Faloise (collège Jacqueline de Romilly à Magny-le-Hongre) avec Driss Asteix
- La 3<sup>e</sup> place pour Loïc Richy (collège Elsa Triolet à Varennes-sur-Seine) avec Bema Doumbia



## SPORT

## Soutien aux équipes de haut niveau

Le Département ajuste son dispositif de soutien financier aux associations sportives nationales, en prenant en compte les contraintes des championnats, les déplacements, la fréquentation des spectateurs et la dynamique sportive territoriale. Un comité d'attribution sera chargé d'évaluer les demandes de subvention, avec des critères spécifiques pour les équipes seniors professionnelles et non professionnelles. Un traitement particulier est également proposé pour la seule équipe professionnelle seine-et-marnaise de sport collectif, à savoir l'équipe fanion du Pontault-Combault Handball, évoluant en Proligue. Ainsi, le Département attribue 100 000 € au club de Pontault-Combault Handball pour la saison 2023-2024, en remplacement de l'ancienne subvention de 30 000 €.

## ÉNERGIE

## Le Département partenaire d'un projet hydrogène

La commune de Bussy-Saint-Georges souhaite accueillir une unité de production et de distribution d'hydrogène à l'horizon 2026. Dans ce cadre, la constitution d'une Société de Projet (SPV) a été décidée pour la partie « production ». Cette SPV prévoit d'accueillir cinq actionnaires minoritaires : la commune de Bussy-Saint-Georges, le Syndicat des énergies de Seine-et-Marne (SDESM), la communauté d'agglomération de Marne-et-Gondoire, la Chambre de commerce et d'industrie de Seine-et-Marne et le Département de Seine-et-Marne.

## EMPLOI

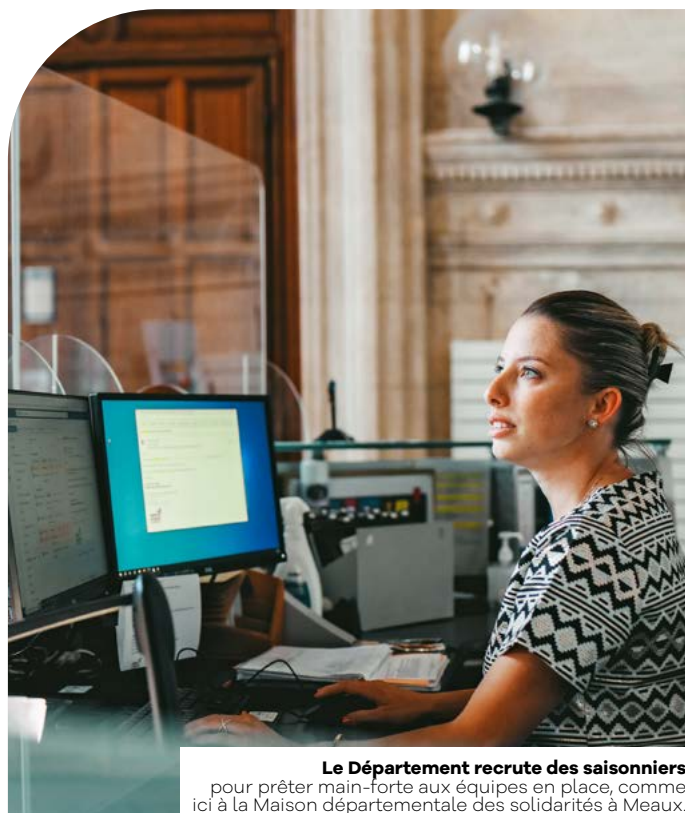
### Des emplois saisonniers au Département

Depuis le 1<sup>er</sup> juin, le Département a lancé sa campagne de recrutement d'emplois saisonniers. Cette initiative vise à renforcer les équipes de la collectivité pendant la saison estivale, de juin à septembre 2024. Si vous êtes étudiant(e) et motivé(e), voici une opportunité enrichissante et formatrice au sein d'une collectivité territoriale d'envergure.

#### Les postes saisonniers, d'une durée de 1 à 4 mois, sont ouverts aux jeunes et aux étudiants :

- 3 agents de gestion carrière et paie (septembre)
- 1 agent d'accueil à l'Hôtel du Département (août)
- 1 gestionnaire de courrier (août)
- 1 agent pour les Espaces naturels sensibles (août)
- 1 agent d'accueil et de surveillance au musée de la Seine-et-Marne à Saint-Cyr-sur-Morin (juillet et août)
- des agents administratifs/agents d'accueil au sein des Maisons des solidarités du Département (juin, juillet, août et septembre)

Rejoindre le Département, c'est intégrer une équipe pluridisciplinaire engagée dans l'évolution et la préservation d'un territoire attractif. Une opportunité à ne pas manquer ! Postes ouverts aux personnes en situation de handicap.



**Le Département recrute des saisonniers** pour prêter main-forte aux équipes en place, comme ici à la Maison départementale des solidarités à Meaux.

#### info+

Vous souhaitez nous rejoindre ? Rendez-vous sur notre site : [seine-et-marne.fr/fr/emploi](http://seine-et-marne.fr/fr/emploi) et inscrivez « emploi saisonnier » dans la barre de recherche

## COLLÈGES

### Un tarif plus équitable pour la restauration scolaire

Pour la rentrée de septembre 2024, le Département met en place dans tous les collèges publics une nouvelle tarification concernant la restauration scolaire. Le nouveau système va s'appuyer sur le quotient familial pour proposer quatorze tranches de tarifs différentes. Les tarifs s'échelonneront de 1,19 € à 5,10 € en fonction de la situation des familles. Le Département réalise ainsi une uniformisation de ses tarifs et vise plus d'équité dans l'accès à la restauration scolaire.

#### En pratique

Pour bénéficier de cette nouvelle grille tarifaire, il sera nécessaire de fournir un document attestant de sa situation lors de l'inscription à la restauration de son collègue :

- si vous êtes bénéficiaire CAF ou MSA, le document à fournir est un coupon que vous recevrez de votre caisse et qui indiquera le quotient familial qui vous est attribué ;
- dans tous les autres cas, vous devrez fournir une copie de votre dernier avis d'imposition.

#### Tarification de la restauration scolaire :

Quotient familial	0 – 150	151 – 300	301 – 450	451 – 600	601 – 750	751 – 900	901 – 1 050	1 051 – 1 200	1 201 – 1 350	1 351 – 1 500	1 501 – 1 650	1 651 – 1 800	1 801 – 1 950	> 1 951
Tarif en €	1,19	1,47	1,77	1,91	2,39	2,69	2,99	3,30	3,60	3,90	4,20	4,50	4,80	5,10

## Dans vos cantons du **NORD**



### CANTON DE LA FERTÉ-SOUS-JOUARRE

## Construction d'un restaurant scolaire et d'un accueil périscolaire à Trilport

La commune a décidé de construire un restaurant scolaire et un accueil périscolaire, pour pouvoir accueillir les élèves des deux écoles Andrée Chédid et Jacques Prévert dans de meilleures conditions. Le projet prévoit la réalisation d'un bâtiment de plain-pied, dont l'accès par un grand hall central desservira l'espace dédié au restaurant scolaire et à l'accueil périscolaire. Le restaurant scolaire comprendra deux salles de réfectoire, des bureaux et des locaux techniques, et l'accueil périscolaire comprendra un bureau, des espaces de repos, quatre salles d'activités, et une salle de jeux d'eau. Les travaux seront achevés en septembre 2024. La fin des travaux est prévue à la mi-juin.



SUBVENTION DU DÉPARTEMENT

**600 000 €**

### CANTON DE SERRIS

## Réalisation d'un barreau routier entre l'A4 et la RD96

Le Département a démarré en août dernier la réalisation du barreau routier de liaison entre l'autoroute A4 et la RD96 sur les communes de Bailly-Romainvilliers et Coutevroult. L'objectif : fluidifier le trafic et améliorer les conditions de vie des habitants. Ces travaux comprennent la création d'un giratoire au droit de la RD96, la réalisation d'un barreau routier (de 2 x 1 voie) long de 2 km, la création d'un giratoire à proximité de « Villages Nature » et la réalisation d'aménagements paysagers. Les travaux devraient se terminer à l'été 2024.



SUBVENTION DU DÉPARTEMENT

**3,7 M€**

# Dans vos cantons de **L'EST**



CANTON DE FONTENAY-TRÉSIGNY

## Renforcement du pont à Pommeuse

Afin d'assurer la mobilité et la sécurité des Seine-et-Marnais, le Département investit tout au long de l'année dans l'entretien et la modernisation de son patrimoine routier, et notamment des ouvrages d'art. C'est dans ce cadre que le pont de franchissement du Grand Morin, situé sur la RD216 à Pommeuse, a été remis en état et renforcé. Les travaux, réalisés par le Département, ont concerné l'ensemble de la superstructure et des équipements (chaussée, trottoirs, bordures, garde-corps...) qui ont été entièrement refaits et renforcés. Une attention particulière a été apportée à la protection du Grand Morin dans le cadre du renforcement de la structure métallique (mise en place d'un dispositif de confinement pour retenir tous les débris). La fin des travaux est prévue pour la mi-juin.

FINANCEMENT INTÉGRAL  
PAR LE DÉPARTEMENT

**900 000 €**

CANTON DE PROVINS

## Extension et mise en accessibilité de l'accueil de la mairie à Savins

Le projet a consisté en la création d'un bureau ainsi que d'un espace dédié au stockage des archives dans le bâtiment jouxtant la mairie. Parallèlement, des aménagements ont été réalisés au rez-de-chaussée pour garantir l'accessibilité aux personnes à mobilité réduite : mise en place d'un bureau d'accueil adapté, d'une place de stationnement et d'une rampe d'accès.



SUBVENTION DU DÉPARTEMENT

**32 731 €**

# Dans vos cantons de **L'OUEST**



SUBVENTION DU DÉPARTEMENT

**126 493 €**

© Mairie Combs-la-Ville

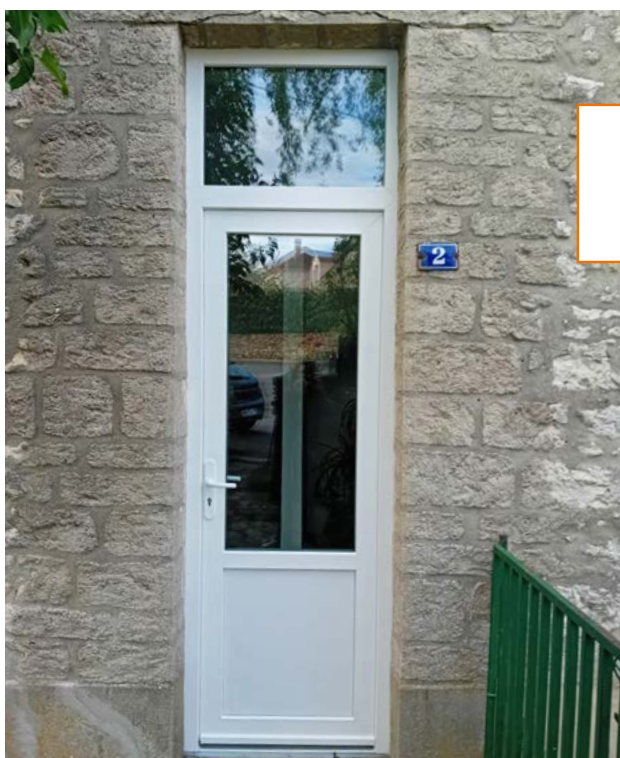
CANTON DE COMBS-LA-VILLE

## Réaménagement des routes à Combs-la-Ville

Afin de renforcer la sécurité routière et piétonnière, ainsi que l'accessibilité des personnes à mobilité réduite, la commune est intervenue sur plusieurs voiries dont l'état se dégradait. Le projet a porté sur :

- le renforcement des structures rues de Cerfs, Belettes et de la contre-allée rue de l'Abreuvoir,
- la rénovation des rues Gustave Courbet et Clairière,
- la reprise de l'itinéraire cyclable et piétonnier avenue André Malraux.

Les travaux ont permis la reconstruction des chaussées dégradées, le rétablissement des bordures, le réaménagement des trottoirs et la mise à niveau des regards d'assainissement.

Rue Gustave  
Courbet

SUBVENTION DU DÉPARTEMENT

**26 163 €**

CANTON D'OZOIR-LA-FERRIÈRE

## Réhabilitation et aménagement d'espaces communaux à Férolles-Atilly

Côté réhabilitation, la commune a entrepris des travaux d'aménagement en vue de réduire ses dépenses énergétiques : remplacement de portes et de fenêtres, et de la porte d'entrée du presbytère. Les travaux ont également concerné la création d'une aire de jeux pour enfants, d'un terrain de pétanque, l'installation d'une table de ping-pong et de bancs dans le parc de la mairie.

# Dans vos cantons du **SUD**



CANTON DE NEMOURS

## Réaménagement de la cour de l'école primaire à Grez-sur-Loing

Accueillant des élèves lourdement handicapés, la cour de l'école primaire présentait des dangers : ornières, racines d'arbres proéminentes. Le projet a porté sur la création d'une partie en enrobé sur 960 m<sup>2</sup>, une partie engazonnée avec la plantation d'arbres, le marquage au sol pour la zone de jeux, la création d'une rampe pour les personnes à mobilité réduite, et des bancs et des jeux pour enfants. Le trottoir permettant d'accéder à l'école a également été agrandi, pour garantir un accès sécurisé aux piétons.



SUBVENTION DU DÉPARTEMENT

**49 999 €**

CANTON DE MONTEREAU-FAULT-YONNE

## Mise en place d'une signalétique à Ville-Saint-Jacques

Afin de promouvoir l'économie locale, la commune a fait installer une signalétique composée de huit structures en bois, dédiées aux onze commerces du village. Ces panneaux permettent de mettre en avant les commerces alimentaires, d'hébergement et de services (soins du corps, garage, kinésithérapie). Chaque commerce est annoncé avec un pictogramme, son nom et sa direction. Ce projet s'inscrit dans un ensemble plus global de réhabilitations de bâtiments publics (mairie, commerces, bibliothèque, salle communale).

SUBVENTION DU DÉPARTEMENT

**16 679 €**



A young woman with dark hair tied back, wearing a purple leotard with white dots, is looking down in a gymnasium. The background shows wooden beams and a red and yellow mat.

## Demain, les Jeux

Des rêves plein la tête. Comme Marine Boyer sur cette photo prise lors d'un entraînement de la gymnaste meloise en début d'année. Bénévoles, spectateurs, arbitres, athlètes... le compte à rebours est lancé pour ceux qui vont vivre les Jeux de l'intérieur. Voyage en terre olympique et paralympique



# Plus vite, plus haut, plus sport

**Qu'on aime ou pas le sport, qu'on goûte ou pas à la compétition, qu'on soit habitué par l'esprit olympique ou non, il y a un frisson. Celui de l'événement planétaire qui approche.**

Dans le cadre des Jeux Olympiques et Paralympiques d'été 2024, la Seine-et-Marne a le plaisir d'accueillir les compétitions d'aviron et de canoë-kayak sur le stade nautique olympique d'Île-de-France à Vaires-sur-Marne, ainsi que des épreuves de para-cyclisme à Courtry.

La Seine-et-Marne, premier département francilien labellisé Terre de Jeux 2024, prépare depuis de longs mois cet événement pour en faire un succès populaire et sportif : en investissant dans des équipements susceptibles d'accueillir l'entraînement des délégations étrangères, en formant des bénévoles (sur les 173 Seine-et-Marnais à avoir suivi la formation organisée par le Département, 100 ont été recrutés pour être bénévoles sur les Jeux 2024), en soutenant financièrement ses athlètes.

**BIENVENUE DANS  
VOS JEUX OLYMPIQUES  
ET PARALYMPIQUES.**



## Et, à la fin, des médailles

Toutes ces énergies tournées vers un but ultime : la compétition et les médailles. Et, à l'heure où nous écrivons ces lignes, alors que tout le monde attend la liste des qualifiés pour les Jeux Olympiques et Paralympiques, la Seine-et-Marne peut déjà célébrer ses victoires. Car, pour nous, ils ont déjà gagné. Les bénévoles de la Team77 ; nos sportifs, qui se sont entraînés sans relâche pour se qualifier, représenter la France, leur Département, leur club, et, qui sait ? rapporter une médaille ; les porteurs de la Flamme Olympique et Paralympique qui vont traverser nos villes et villages pour montrer la Flamme.

Une course, un double salto, une parade, un obstacle franchi, un coup de pagaie gagnant, un panier, le stade qui tremble, le casque qui vole en l'air. Cette chose indicible qui fait le sport. Le frisson. Bienvenue dans vos Jeux Olympiques et Paralympiques.

---

# 5

**c'est le nombre de médailles  
obtenues par les athlètes  
seine-et-marnais à Tokyo en 2021**

---

# « Construisons notre légende olympique »

## 3 QUESTIONS à...



**BOUCHRA  
FENZAR-RIZKI**  
Vice-présidente en charge  
des sports



**NOLWENN LE BOUTER**  
Conseillère départementale  
déléguée aux Jeux Olympiques

### 1. LES JEUX DÉBUTENT LE 26 JUILLET PROCHAIN. LA SEINE-ET-MARNE EST-ELLE PRÊTE POUR CE GRAND RENDEZ-VOUS ?

Après avoir été le premier département francilien labellisé « Terre de Jeux 2024 », nous avons multiplié les initiatives pour qu'un maximum d'habitants se sentent impliqués dans ce projet : accompagnement et formation de bénévoles, soutien aux athlètes, organisation de manifestations sportives, sensibilisation des collégiens, sans compter une forte implication du Département pour l'organisation du passage des Flammes Olympique et Paralympique dans nos villes et villages. Et, pour que la fête soit complète et faire participer un maximum d'habitants, le Département a offert 6 000 places aux Seine-et-Marnais pour qu'ils puissent vivre les Jeux Olympiques de l'intérieur, et 6 000 autres places pour les Paralympiques. Une fan zone va également être mise en place à Chelles pour vivre pleinement l'atmosphère des Jeux. La fête populaire sera bien au rendez-vous.

### 2. EST-CE QUE CES JEUX S'ANNONCENT BÉNÉFIQUES POUR LE SPORT EN SEINE-ET-MARNE ?

La dynamique d'un tel événement est forcément positive pour nos clubs et pour la pratique du sport en général. Elle le sera d'autant plus si un de nos athlètes enregistre une belle performance. Sur le plan structurel, le Département a investi 8 millions d'euros pour réhabiliter une quinzaine d'équipements sportifs susceptibles d'accueillir des délégations étrangères lors de la compétition. Ces CPJ, centres de préparation aux Jeux, sont des équipements qui vont profiter à nos associations et aux habitants. Sont concernés par exemple le gymnase Salvador Allende à Combs-la-Ville, le stade d'athlétisme Philippe Mahut à Fontainebleau, le dojo d'Ozoir-la-Ferrière ou encore la base nautique de la Magdeleine à Samois-sur-Seine. L'événement est également un accélérateur pour un des objectifs forts de la majorité : l'inclusion des personnes en situation de handicap.

### 3. QUELLE IMAGE SOUHAITERIEZ-VOUS QUE L'ON RETIENNE DE CES JEUX ?

Nous sommes toutes les deux ravies du succès remporté par la « Team77 volontaires » : sur les 173 Seine-et-Marnais qui ont suivi des formations gratuites organisées par le Département, ils sont 100 à avoir obtenu leur sésame pour être bénévoles sur les Jeux 2024. Ce sont aussi des forces vives sur lesquelles nous pourrions compter pour les grandes manifestations départementales. Nous espérons aussi beaucoup de la « Team77 athlètes ». Nous avons soutenu financièrement près d'une trentaine de sportifs et para-sportifs. La victoire n'est pas une fin en soi mais nous espérons qu'ils seront nombreux à se qualifier, à nous faire vibrer et à construire la légende olympique. Alors pourquoi pas une belle surprise seine-et-marnaise ? Voir sur le podium la ou le sportif qu'on n'attendait pas, l'outsider qui déjoue les pronostics et qui va chercher le bronze, l'argent ou l'or ? Après tout, les Jeux sont aussi faits pour rêver.

# DEMAIN, LES JEUX

## 2 sites de compétition en Seine-et-Marne

### Base nautique de Vaires-sur-Marne :

- Aviron et canoë-kayak du 27 juillet au 5 août
- Para-aviron et para-canoë-kayak du 30 août au 8 septembre

### Courtry :

- Épreuves de para-cyclisme du 4 au 7 septembre

### Le relais de la Flamme

- 20 juillet : passage de la Flamme Olympique
- 27 août : passage de la Flamme Paralympique

### Laboratoire départemental d'analyse

choisi par Paris 2024 pour contrôler la qualité de l'eau

### Fan zone de Chelles

à partir du 26 juillet

### 9 arbitres seine-et-marnais et nos sportifs de la « Team 77 »

### Des bénévoles formés par le Département

**5 délégations étrangères** s'entraînent dans des équipements financés par le Département

# Porteurs de Flammes

Six Seine-et-Marnais ont été désignés par le Département pour porter la Flamme Olympique lorsqu'elle traversera la Seine-et-Marne, et deux pour la Paralympique. Qu'ils soient sportifs de haut niveau, sapeurs-pompiers ou bénévoles, ils partagent une passion commune pour le sport et les valeurs de l'olympisme.

20 JUILLET : PASSAGE DE LA FLAMME OLYMPIQUE



## THOMAS FERREIRA :

« INCROYABLE DE LE FAIRE UNE FOIS DANS SA VIE ! »

Originaire de Pontault-Combault, Thomas Ferreira suit des études en sciences et technologies, qu'il combine avec sa passion pour le sport. Il pratique aussi bien le tennis fauteuil, le basket fauteuil que le tir à l'arc. « *Je m'entraîne en fauteuil, trois fois par semaine, 2h pour le basket et 1h pour le tennis.* » Porter la Flamme Olympique est le prolongement d'une belle aventure, qui lui permet de soutenir la cause du handicap. « *J'avais envoyé une lettre au maire de ma ville, pour porter ma candidature de porteur de la flamme. Il l'a soumise au Département, et j'ai eu une réponse favorable. Pour moi, c'est important, ça représente l'inclusion et je trouve ça incroyable de pouvoir le faire une fois dans sa vie !* »

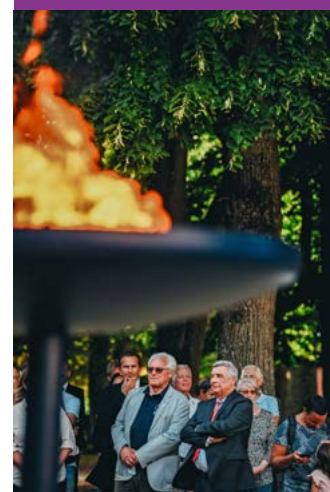
27 AOÛT : PASSAGE DE LA FLAMME PARALYMPIQUE

## CAROLINE DEWAELE : « LE SPORT, C'EST LE PARTAGE »

Caroline Dewaele partage sa vie entre son métier de professeure de sport au collège de Crégy-lès-Meaux, de maman et d'athlète de triathlon. « *Ma vie et mon quotidien, c'est le sport. J'ai fondé une association en 2016, Team Ex Aequo, dans laquelle tout le monde peut pratiquer. J'inscris la pratique du sport dans l'associatif, car, pour moi, il est porteur de convivialité, de bienveillance et de partage.* » Touchée par le handicap dans sa sphère intime, elle enseigne également le sport en classe Ulis. C'est d'ailleurs cet engagement qui l'a amenée à être sélectionnée par le Département pour porter la Flamme Paralympique. « *Ça fait des années que je rêve des JO, et je remercie le Département de m'avoir choisie pour cela.* » Son engagement ne s'arrête pas là : « *J'ai suivi une formation de swim exit pour apprendre à sortir les athlètes paralympiques de l'eau. Je serai volontaire sur le para-triathlon le 1<sup>er</sup> septembre, en espérant être choisie pour faire partie de l'équipe.* »



RENDEZ-VOUS À MEAUX POUR LE MYTHIQUE ALLUMAGE DU CHAUDRON !



La Flamme Olympique achèvera son périple seine-et-marnais à Meaux, sur un parcours de 5,5 kilomètres : elle longera les quais afin d'aller sur l'île, traversera le pont Foch, avant de rejoindre, en début de soirée, le complexe Georges-Tauziet pour l'allumage du chaudron. Que ce soit sur le site de célébration ou sur le parcours, l'ambiance sera festive ! La journée se clôturera par une cérémonie et plusieurs animations, en présence de nombreuses personnalités.

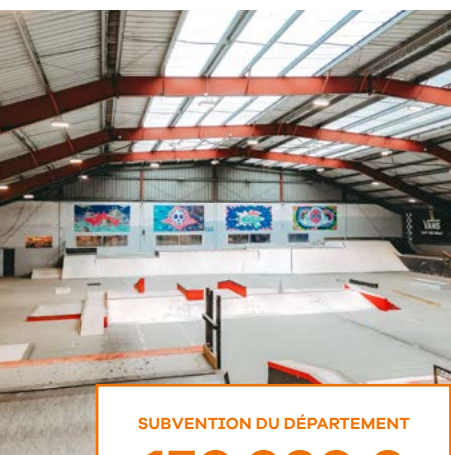
# Ces délégations étrangères qui ont choisi la Seine-et-Marne

**Très tôt, le Département a su se positionner comme destination d'entraînement en amont des compétitions, et en base arrière stratégique où les athlètes viennent se ressourcer et se préparer tout au long des Jeux. Un pari réussi qui a su séduire plusieurs délégations étrangères.**

C'est à l'occasion d'une épreuve internationale d'escrime au musée Safran de Réau que la **délégation de fleuret de Hong Kong** a annoncé qu'elle viendrait se préparer pour les Jeux Olympiques 2024 à Melun, à la salle d'armes « Ernest Revenu ». D'ailleurs, lors de cette compétition, les deux champions olympiques de fleuret se sont affrontés, à

savoir le champion olympique individuel hongkongais et le champion olympique par équipe Enzo Lefort, du club de Melun.

Depuis, d'autres nations ont choisi la Seine-et-Marne pour leur ultime préparation : le Japon, l'Australie, l'Irlande et la Corée du Sud.



SUBVENTION DU DÉPARTEMENT

**150 000 €**

LE JAPON

## Cosa Nostra Skate Park à Chelles

15 minutes pour aller à Paris, 30 minutes pour l'aéroport Charles de Gaulle, c'est dire si le skatepark de Chelles est accessible. Référence dans le monde du skate, avec son aire de street de 2 000 m<sup>2</sup>, son Park de 900 m<sup>2</sup> et son revêtement unique ; les équipes de France et les meilleurs athlètes viennent à l'occasion des Vans Park Series. La Chine et l'équipe nationale du Japon avec la championne olympique en titre vont s'y entraîner.

L'Australie

## Gymnase Salvador Allende à Combs-la-Ville

Le Département a soutenu la réhabilitation et l'extension du gymnase en vue d'accueillir les JO. Une subvention qui a notamment permis le remplacement de tous les agrès de gymnastique et l'acquisition de deux plateaux de compétition. La délégation australienne de gymnastique va s'y installer du 13 au 20 juillet.

SUBVENTION DU DÉPARTEMENT

**500 000 €**

LA CORÉE DU SUD

## Le CNSD à Fontainebleau

En vue de Paris 2024, le Département a soutenu financièrement d'importants travaux au sein du Centre national des sports de la défense, avec notamment la construction d'un hébergement adapté aux personnes en situation de handicap et de vingt maisons de plain-pied. La Corée du Sud a opté pour le CNSD de Fontainebleau pour l'ultime mois de préparation. C'est l'une des nations fortes des Jeux avec des disciplines de prédilection comme le taekwondo et le tir à l'arc.

SUBVENTION DU DÉPARTEMENT

**500 000 €**

L'IRLANDE

## Stade Philippe Mahut à Fontainebleau

L'équipe irlandaise d'athlétisme va s'y installer pour affiner sa préparation en vue des Jeux Olympiques. Le site bénéficie d'infrastructures récentes : piste d'athlétisme, piscine, terrains de tennis, tir à l'arc...

SUBVENTION DU DÉPARTEMENT

**45 866 €**



**L'athlète seine-et-marnaise**  
Margaux Sieracki sur le stade Philippe Mahut à Fontainebleau.

# Linda Guillot : de la « Team77 volontaires » à bénévole aux JO

**En 2023, le Département de Seine-et-Marne a été le premier à proposer au Comité d'organisation de Paris 2024 un dispositif visant à former les futurs bénévoles pour les Jeux Olympiques et Paralympiques. Un pari réussi qui va permettre à 100 Seine-et-Marnais de vivre les Jeux de l'intérieur !**

Sportive, pratiquant le volley-ball, Linda Guillot exerce dans le secteur des ressources humaines. Elle a intégré la « Team77 », guidée par une passion dévorante pour le sport. *« Le sport, c'est pour moi comme une tradition familiale, j'ai baigné dedans car j'avais des parents sportifs. Ensuite, j'ai transmis ça à mes enfants. L'aîné fait du volley-ball et de la compétition, et la plus jeune a fait du karaté et du volley. »*

## Une formation « Team77 » qui a porté ses fruits

En tant que bénévole, Linda a prêté main-forte à plusieurs grandes manifestations départementales : *« J'ai participé à la Rando des 3 châteaux, à un semi-marathon, mais je suis aussi secrétaire pour l'association de volley de Combs-la-Ville depuis 10 ans »*, souligne-t-elle. Dans le cadre des Jeux Olympiques, Linda poursuit



son engagement associatif : elle sera équipière transports du 26 juillet au 11 août sur le site du Champ-de-Mars, et au service des spectateurs sur le site de l'Arena Paris Nord. *« Je vois les JO comme une grande aventure, et je voulais absolument les vivre quelles que soient mes missions ! »*

## Le sport, ensemble

Ce recrutement en tant que bénévole, elle le doit en partie aux formations reçues dans le cadre de la « Team77 », dont, pour Linda, une formation en anglais et en culture olympique. *« En petit groupe, nous avons fait des sessions de remise à niveau, où nous avons revu la grammaire anglaise.*

*Nous avons aussi appris à nous présenter, à utiliser du vocabulaire en lien avec ce que le public non francophone pourrait nous demander. »* Cette expérience collective a marqué positivement Linda : *« Les cours étaient très agréables, avec des personnes qui partagent*

*les mêmes valeurs que nous, et les professeurs étaient passionnés. »* Cerise sur le gâteau, Linda va pouvoir partager l'aventure olympique avec ses enfants : *« C'est extraordinaire de partager ça en famille. Mes deux enfants ont eux aussi été recrutés pour les JO ! »*



### LE LABORATOIRE DÉPARTEMENTAL D'ANALYSE QUALIFIÉ POUR LES JO !

Afin de contrôler la qualité de l'eau du stade nautique de Vaires-sur-Marne, qui accueillera les épreuves de canoë-kayak et d'aviron, le Comité international olympique a décidé de faire appel au Laboratoire départemental d'analyse de l'eau. Les prélèvements et analyses, qui ont débuté fin mars et s'achèveront fin août, vont permettre notamment d'étudier le pH et le niveau bactériologique du bassin : E. Coli, Entérocoques et Cyanobactéries.

# Ils vont défendre les couleurs de la Seine-et-Marne

**24 athlètes, dont 6 para-athlètes, forment la Team 77, un dispositif de soutien financier mis en place par le Département pour aider les sportifs de haut niveau dans leur préparation aux Jeux de Paris 2024.**

Issus de douze disciplines sportives, ces sportifs sont soutenus depuis 2022 avec l'espoir qu'ils se qualifient voire qu'ils rapportent une médaille aux prochains Jeux !

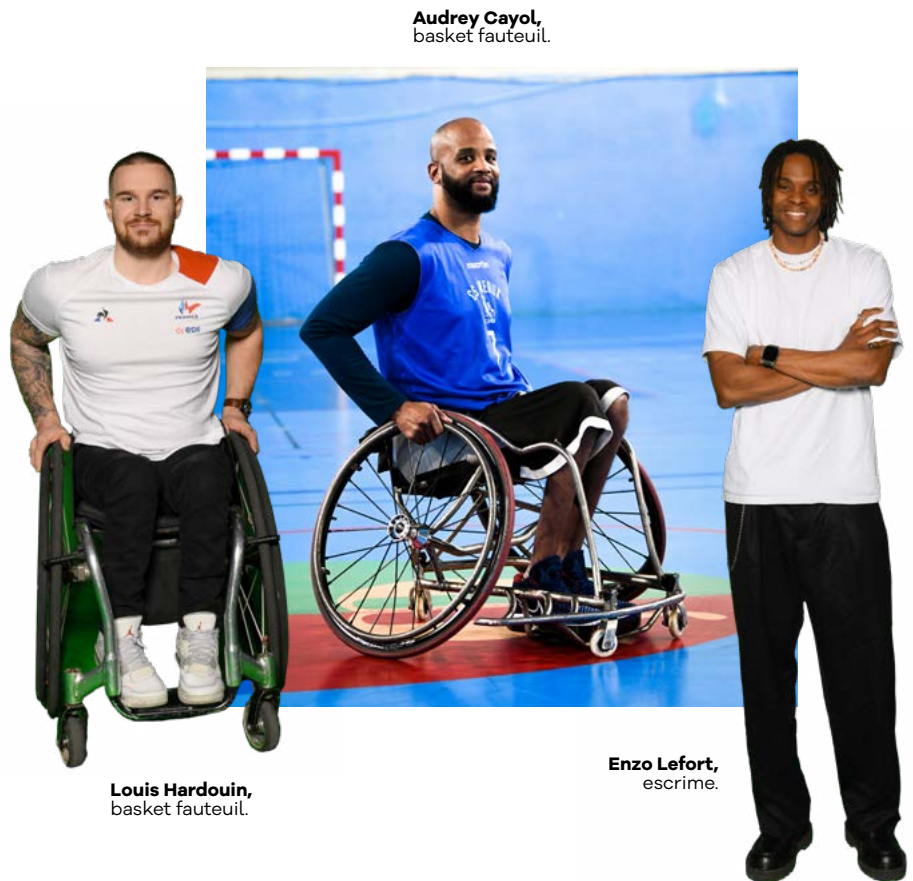
## Ils sont qualifiés

Premier Seine-et-Marnais à avoir obtenu son billet officiel, Enzo Lefort (Cercle d'escrime Melun Val de Seine), déjà vice-champion olympique par équipe en 2016 et champion olympique en fleuret par équipe à Tokyo en 2021. Il a été rejoint le 15 avril par Audrey Cayol et Louis Hardouin de l'équipe de France de basket fauteuil qui a battu le Maroc en tournoi de qualification. Tous les deux sont pensionnaires du CS Meaux. L'équipe de France de gymnastique avec deux Meldois, Marine Boyer et Coline Devillard, termine 3<sup>e</sup> des mondiaux et se qualifie pour les JO.

## On y croit fort

À l'heure où nous écrivons ces lignes, toutes les fédérations n'ont pas encore dévoilé leur liste. Parmi les bonnes chances de qualification :

- Pauline Ranvier en escrime ; Yohan Peter en escrime fauteuil
- Louis Gilavert, Diana Iscaye, Charlotte Pizzo, Azeddine Habz et Benedetta Kouakou en athlétisme
- Morhad Amdouni et Mehdi Frère en athlétisme



**Louis Hardouin,**  
basket fauteuil.

**Enzo Lefort,**  
escrime.

- Anne-Cécile Ciofani en rugby à VII
- Estelle Marsat Galant en volley assis
- Margot Boulet en para-aviron
- Laura et Charlotte Tremble en natation synchronisée
- José Letratre en para-équitation ; Roger-Yves Bost en équitation
- Charlotte Hym en skateboard

## Bravo à nos arbitres !

On en parle moins mais neuf arbitres seine-et-marnais ont été retenus pour la compétition : Charles Villeneuve en escrime, Suane Annequin en pentathlon, Florian et Françoise Laville, Bernard et Jacqueline Brignat, Frédéric Bourcier, Fabien Barbet et Patrice Crampon en athlétisme. Bravo à eux !



**DU 26/07 AU 11/08  
VIVEZ LES JEUX  
OLYMPIQUES À LA FAN  
ZONE DE CHELLES**

Retransmission d'épreuves en direct sur un écran géant, animations sportives pour découvrir des sports olympiques et paralympiques en lien avec le mouvement sportif local, expositions... Venez vivre l'émotion olympique !

**info+** Stade Pierre Duport à Chelles  
De 16h30 à 23h  
Accès libre dans la limite des places disponibles

# Lutter contre les violences intrafamiliales

**Le Département entend agir comme pilote de la lutte contre les violences intrafamiliales à travers quatre grandes opérations.**

**Plan d'actions de lutte contre les violences intrafamiliales** structuré autour de 4 axes : mieux observer le phénomène des violences intrafamiliales, mieux former les professionnels du Département, mieux informer les publics et mieux protéger les victimes.

**Commission extraréglementaire de lutte contre les violences intrafamiliales**, installée en juin 2022, pour assurer le pilotage du plan d'actions, le suivi et la coordination des acteurs œuvrant en la matière.

**Appel à projets 2022-2024** pour améliorer la prise en charge des victimes, apporter une information et mieux coordonner l'action des différents partenaires.

**Soutien aux associations de lutte contre les violences intrafamiliales** : cinq structures sont aidées chaque année par le Département pour un montant global de 130 000 €.



**ANNE GBJORCZYK**  
Vice-présidente en charge de l'enfance, de la famille et de la présence médicale

**BIEN QUE CE SOIT UNE COMPÉTENCE DE L'ÉTAT, LE DÉPARTEMENT EST PLEINEMENT ENGAGÉ DANS LA LUTTE CONTRE LES VIOLENCES CONJUGALES ET INTRAFAMILIALES.**



**Soirée-débat organisée par le Département** pour sensibiliser sur les violences faites aux femmes.

## Priorité à l'insertion

**Engagé auprès des personnes les plus vulnérables, le Département adapte ses dispositifs d'insertion en partenariat avec les acteurs économiques du territoire :**



**BERNARD COZIC**  
Vice-président en charge des solidarités

**LE DÉPARTEMENT S'ENGAGE EN FAVEUR DES SEINE-ET-MARNAIS EN SITUATION DE VULNÉRABILITÉ SOCIALE.**

- chantiers d'insertion qualifiants, soutien aux associations caritatives (Croix-Rouge, Secours populaire, Restos du Cœur...)
  - soutien à la jeunesse pour lutter contre la précarité avec le Fonds d'aide aux jeunes (FAJ)
  - partenariat avec les Écoles de la deuxième chance et les Missions locales pour proposer aux jeunes des solutions de logement
  - participation au dispositif PALCA (Parcours d'accompagnement et de lutte contre les conduites addictives) lancé par le Tribunal judiciaire de Meaux, pour proposer une offre de soins aux personnes faisant l'objet d'une procédure judiciaire
- Objectifs de ces différents dispositifs : sortir de la précarité et s'insérer durablement dans la société.



# Cap sur l'attractivité et le tourisme

Si le lancement du Guide du Routard en juillet 2023, premier Routard d'un département francilien hors Paris, a résonné comme le point d'orgue auprès du grand public, le Département et son agence Seine-et-Marne Attractivité n'ont cessé depuis le début du mandat de multiplier projets et réalisations en faveur de l'attractivité du territoire.



## Schéma départemental d'aménagement touristique 2024-2028

- mise en œuvre d'une démarche de co-construction par Seine-et-Marne Attractivité, avec les acteurs locaux du secteur, et d'un schéma départemental d'aménagement touristique
- formalisation d'une stratégie de développement touristique autour du concept de « nouveau voyage »

## Valorisation de notre patrimoine fromager

- développement d'itinéraires touristiques sur la thématique fromagère et soutien aux manifestations majeures organisées sur le territoire



**THIERRY CERRI**  
Conseiller délégué à la mission  
Seine-et-Marne 2040

**BIEN PLUS QUE L'ATTRACTIVITÉ  
ÉCONOMIQUE, C'EST UNE  
VISION D'AVENIR QUE NOUS  
CONSTRUISONS POUR 2040.**

**OLIVIER MORIN**  
Conseiller délégué à l'attractivité,  
au tourisme et au développement  
Président de Seine-et-Marne Attractivité



**DEPUIS LE DÉBUT DU  
MANDAT, LE DÉPARTEMENT  
S'EST ATTACHÉ À RENFORCER  
ET À VALORISER SON OFFRE  
TOURISTIQUE, EN RÉPONSE  
AUX NOUVELLES PRATIQUES  
ET ATTENTES DES VISITEURS.**

# 3,8 M€

**pour soutenir 48 projets  
depuis le début du mandat**  
dans le cadre du fonds de  
développement touristique

## Révision du schéma directeur de signalisation touristique sur les routes départementales

Une convention avec le gestionnaire des autoroutes A5, A6 et A77, a été signée afin de valoriser les sites touristiques et culturels stratégiques du territoire par la pose de panneaux de signalisation autoroutière : parcs zoologiques de Lumigny-Nesles-Ormeaux, île de loisirs de Buthiers...

## L'ATTRACTIVITÉ ÉCONOMIQUE

La création par le Département de la mission Seine-et-Marne 2040 a pour objectif de renforcer l'attractivité économique :

- accompagnement des collectivités dans leurs stratégies d'attractivité
- plateforme internet « Seine-et-Marne Invest » pour géolocaliser les biens disponibles et faciliter l'implantation des investisseurs
- promotion et structuration de onze filières stratégiques porteuses d'emploi et d'avenir pour le territoire (audiovisuel, industrie des matériaux, santé et pharmaceutique, aéronautique...)

# Famille d'accueil : quand placement rime avec réussite

**Émilie et Christophe Basquin sont tous les deux assistants familiaux pour le Département. Ils accueillent des enfants, mineurs ou majeurs de moins de 21 ans, temporairement séparés de leurs parents.**



Des joies, des victoires, des défaites, des moments de stress. La vie d'assistants familiaux est une aventure qui recommence chaque matin. Entre les rendez-vous médicaux, le travail administratif, les rencontres à organiser avec les parents, le suivi avec les équipes sociales et médicales, les emplois du temps sont bien chargés.

## Une aventure en famille

« Ce qui nous a poussés au départ, c'est qu'on avait une grande maison et

l'envie d'en faire bénéficier des jeunes qui n'avaient pas cette chance. » Christophe, lui-même placé à l'âge de 3 semaines, a rejoint Émilie dans l'aventure en 2012. Déjà parents de trois enfants, toute la famille a pris à bras-le-corps cette nouvelle vie qui commençait. Actuellement, ils accueillent six enfants âgés de 4 mois à 18 ans. « Nos enfants ont appris à partager leur papa et leur maman, et nous, on a donné notre amour sans distinction. On est

à la fois très carrés dans notre fonctionnement, et suffisamment forts mentalement pour faire face aux difficultés. On accompagne ces jeunes dans leur projet de vie, mais on apprend aussi beaucoup, c'est un métier d'une grande richesse. »

## Susciter des vocations

La famille d'accueil est toujours en lien avec les services sociaux et les équipes du Département, qui proposent de nombreuses formations aux assistants familiaux. « On aime notre métier. Il est trop souvent connoté négativement, on est parfois vu comme des nourrices. La réalité, c'est qu'il faut être là 24 heures sur 24, 7 jours sur 7. C'est un énorme travail d'écoute et de discussions. Tout l'enjeu avec les jeunes qu'on accueille est de leur faire admettre les difficultés de leurs parents et qu'ils

s'autorisent quand même à grandir correctement et à vivre. On est là pour qu'il y ait le moins de souffrance possible », précisent Émilie et Christophe.

## Des enfants qui ont bien grandi

Des réussites, il y en a eu beaucoup. Une jeune arrivée avec des troubles du comportement et un lourd passé – « une travailleuse et une battante », souligne Émilie – qui, six ans après son départ de la maison, continue régulièrement à venir les voir : « On est son repère ». Une autre, accueillie à l'âge de 7 ans, qui en compte aujourd'hui 18 et qui est entrée en école d'architecture. « Elle aime sa maman, et elle sait aussi qu'elle peut compter sur notre appui, sur notre écoute. La voir entrer dans une grande école et la savoir si équilibrée, c'est aussi une belle réussite pour nous ! »

## DEVENEZ FAMILLE D'ACCUEIL

Le métier d'assistant familial présente une rémunération attractive, pouvant aller jusqu'à 4 500 € nets pour 3 enfants.

Postulez sur notre site en inscrivant « assistant familial » dans le moteur de recherche de la page emploi. Vous y trouverez également le détail des missions et des profils recherchés.

[seine-et-marne.fr/fr/emploi](http://seine-et-marne.fr/fr/emploi) ✨

# Matatie la biscuiterie

## des goûters gourmands sans allergènes

**Des goûters sucrés pour les enfants polyallergiques ? C'est un pari relevé pour Tiphaine Bordier, fondatrice de la biscuiterie Matatie. La marque propose une gamme de biscuits gourmands : moelleux, brownies, cookies sans allergènes et bio.**

Tout commence par un événement qui a marqué Tiphaine Bordier : « Un jour, en mangeant un aliment, ma nièce a fait un choc anaphylactique, on ne savait pas qu'elle était allergique. » Après cet épisode, fonder Matatie a sonné comme une évidence. En 2017, alors encore en école de commerce, elle réalise les premiers tests pour ses recettes de gâteaux. « Je me suis fait accompagner par AgroParisTech pour trouver les recettes. Aurélien, un ami, m'a rejointe dans l'aventure et il est devenu mon associé. » Tiphaine dispose d'une double casquette, à la fois commerciale et manuelle. « J'ai passé un CAP pâtisserie en candidat libre pour suivre la production des gâteaux. » Dans les locaux situés à Vaux-le-Pénil, huit employés œuvrent pour une production méticuleuse : « La fabrication, c'est comme à la maison, mais avec de nombreux contrôles, pour écarter toute contamination allergique. » Les ingrédients utilisés sont issus de l'agriculture biologique, et le chocolat, du commerce équitable.

### S'engager pour les enfants allergiques et intolérants

« La polyallergie génère beaucoup de stress aux parents, et elle exclut l'enfant des moments de la vie quotidienne, car il ne peut pas manger ce qu'il veut. » Face à cela, le souhait de Tiphaine est de proposer des goûters et des petits-déjeuners gourmands sans les 14 allergènes\* majeurs. « On organise des goûters dans nos locaux, ça



rassure les clients et c'est ludique pour les enfants, ça nous permet de créer du lien avec eux. » Pour la suite, l'entreprise ne manque pas d'idées : « Nous sommes en train de développer nos billes soufflées enrobées de chocolat. On aimerait aussi étendre nos ventes à l'export, car les allergies n'ont pas de frontières. » La marque est déjà présente en grande distribution (Monoprix, Franprix), en ligne et en restauration collective.

\* arachide, céleri, crustacés, céréales, fruits à coque, lait, lupin, œufs, poisson, mollusques, moutarde, sésame, soja et sulfites

info+  
matatie.com

70 rue Pascal à Vaux-le-Pénil, vente au local le lundi de 10h à 15h



# 900

paquets fabriqués par jour



« Quand les  
créateurs sont  
en vacances,  
les brigands  
dansent »

Jeunes créateurs provinois, Laurène Brosseau et Florian Boué ont fondé leur propre maison d'édition de jeux de société : Aspic Games. Leur nouveau jeu à succès, *Brigands*, primé plusieurs fois, n'a pas fini de jouer avec notre imagination !



Belle boîte colorée, lettres jaunes en relief, un prince à la poursuite des voleurs. C'est moi, *Brigands*, le jeu de société inventé par Laurène Brosseau et Florian Boué. Je suis né pendant le Covid, fruit d'une passion commune entre deux créateurs, avant d'être sur vos étagères. C'est au cœur d'un décor médiéval, au milieu de princes et de brigands en quête d'un trésor que commence mon histoire. « *Le jeu se joue de 2 à 6 joueurs, un joueur va protéger un trésor et les autres joueurs jouent les brigands* », explique Florian. « *Pour chaque jeu, nous partons d'une histoire, d'un vécu puis d'un sentiment qu'on veut que les joueurs ressentent en jouant.* » Ensuite, mes créateurs testent leurs idées : « *On repère les détails qui peuvent amuser le public.* » Avant de tenir mes pions dans vos mains innocentes, je suis passé par de multiples phases de test : « *Nous observons les gens jouer à Brigands, pour tester leurs réactions, ce qu'ils comprennent ou pas, pour faire évoluer le jeu jusqu'à la version finale.* »

**NOTRE OBJECTIF EST QUE LES JOUEURS S'AMUSENT, QU'ILS COMMUNIQUENT ENSEMBLE. C'EST CET ASPECT SOCIAL DU JEU QUE L'ON VEUT FAIRE RESSORTIR.**



### Brigands et princes à l'assaut des frontières et des obstacles !

« *Le jeu était trop long dans son concept, il a fallu le raccourcir. Et c'est compliqué lorsque l'on tient à ses idées.* » Mais, au bout de deux ans de travail acharné, j'ai pu voir le jour. « *Brigands a même été sélectionné au Festival ludique international de Parthenay.* » Désormais vendu à l'échelle mondiale, je traverse les frontières pour amuser les joueurs du monde entier. Lors de mes multiples voyages en Chine, aux États-Unis, au Canada, j'ai transporté avec moi l'histoire médiévale de France. « *Ce que les gens aiment dans le jeu, c'est la richesse de l'histoire de France, ils aiment aussi les illustrations très colorées.* » Mon prochain voyage ? La République tchèque. Mes créateurs ne comptent pas s'arrêter là, et fourmillent déjà d'autres projets : « *Nous comptons créer une extension de Brigands, et deux autres jeux d'ambiance.* »

info+  
aspicgames.fr ✨

## PORTRAIT SEINE-ET-MARNAIS

### SI VOUS ÉTIEZ UN PERSONNAGE DE BRIGAND, QUI SERIEZ-VOUS ?

Je serais le prince, car je ne sais pas garder mon argent ! Et Laurène, la brigande, toujours souriante !

### UN LIEU DE SEINE-ET-MARNE QUI VOUS INSPIRE ?

Provins à coup sûr !

### UN JEU SEINE-ET-MARNAIS À CONSEILLER ?

2 Pommes 3 Pains, un jeu d'observation et de rapidité.

### UNE SPÉCIALITÉ SEINE- ET-MARNAISE ?

La glace à la rose pour Florian et les niflettes à la fleur d'oranger pour Laurène.

# La platière de Meun, espace naturel remarquable

**Fruit du travail entre la commune d'Achères-la-Forêt, le Département et le parc naturel régional du Gâtinais français, l'Espace naturel sensible (ENS) d'Achères-la-Forêt, qui sera bientôt inauguré, présente une forme paysagère plutôt rare : la platière.**

Pour découvrir la platière de Meun, rien de mieux que d'emprunter le sentier balisé de 2,8 km qui forme une boucle entre boisement et dalle de grès. Le départ se situe à environ 1 km du centre bourg d'Achères-la-Forêt. Tout au long du parcours, plusieurs panneaux d'information vous permettront de comprendre les différents milieux naturels traversés.

## Une biodiversité d'une grande richesse

Les particularités géologiques de la platière sont source d'une biodiversité étonnante, une des plus précieuses du bassin parisien. Parmi les plantes inféodées aux platières, on trouve la Crassule de Vaillant, l'Orpin velu, la Renoncule à fleurs nodales. Des espèces botaniques d'enjeu national, très fragiles et sensibles au piétinement. Le sous-bois abrite une population de Couleuvres d'Esculape, une espèce arboricole très discrète et inoffensive. Le chaos gréseux accueille quant à lui la seule station d'Île-de-France d'une fougère dénommée Cystoptéris fragile. Les dalles de grès donnent également naissance à des vasques et à des mares. Vous croiserez certainement libellules et demoiselles au gré de votre promenade.



## BÉATRICE RUCHETON

Vice-présidente  
en charge de l'environnement

**NOUS POUVONS ÊTRE FIERS DU TRAVAIL COLLABORATIF RÉALISÉ AVEC LA COMMUNE D'ACHÈRES-LA-FORÊT ET LE PNR DU GÂTINAIS FRANÇAIS. LE TOUT, AU SERVICE D'UN BIOTOPE D'EXCEPTION ET AU BÉNÉFICE DES SEINE-ET-MARNAIS.**



## UNE PLATIÈRE ?

C'est une formation géologique assez rare constituée d'une dalle de grès apparente, recouverte en partie d'un sol peu profond, et présentant des cuvettes qui ont permis l'installation de mares.



# Protéger les orchidées sauvages

**Aussi rares qu'elles sont belles, les orchidées sauvages sont des plantes souvent méconnues des promeneurs. On en compte une cinquantaine d'espèces en Seine-et-Marne (160 dans toute la France), pour beaucoup liées aux coteaux calcaires boisés ou aux pelouses sèches. Si certaines ne se rencontrent que dans certains Espaces naturels sensibles (ENS), d'autres pourraient bien pousser dans votre jardin !**

Une fauche trop précoce en début de saison et la tonte systématique des bords de route sont à proscrire si l'on souhaite augmenter les chances d'apparition des orchidées sauvages. Et ce qui est vrai à l'échelle des collectivités l'est aussi dans son jardin. Les orchidées fleurissent dès le mois de mars et pour certaines jusqu'à la fin de l'été. Elles sont le plus souvent liées à un milieu spécifique, comme l'**Épipactis des marais**, qui peut atteindre 60 cm de hauteur et qu'on retrouve dans l'**ENS du marais d'Épisy**. Participant à la diversité floristique de la Seine-et-Marne, de nombreuses orchidées sauvages sont des espèces protégées. Il est donc interdit de les cueillir.

## PARTEZ À LA DÉCOUVERTE DES ORCHIDÉES EN PARCOURANT LES ESPACES NATURELS SENSIBLES !

Ophrys abeille sur l'ENS des Basses Godernes, épipactis à larges feuilles sur l'ENS Les îles de l'Orvanne... la recherche des orchidées sauvages peut être une bonne occasion de redécouvrir les Espaces naturels sensibles près de chez vous !

Liste des ENS en flashant le QR code ou en suivant ce lien :

[seine-et-marne.fr/fr/annuaire-des-espaces-naturels-sensibles](http://seine-et-marne.fr/fr/annuaire-des-espaces-naturels-sensibles)



DANS NOS JARDINS

## Orchis bouc

Cette orchidée, qui peut mesurer jusqu'à 1 mètre, fleurit de mai à juillet et est l'une des plus fréquentes dans nos jardins. Elle tient son nom de l'odeur forte et désagréable de ses fleurs.

UN INSECTE PAR OPHRYS

## Ophrys bourdon

Dans la famille des orchidées sauvages, les ophrys présentent une particularité : le pétale (ou labelle) ressemble par sa forme, sa pilosité ou sa coloration à un insecte spécifique : on trouve ainsi des ophrys mouche, ophrys abeille, ophrys bourdon (photo ci-contre)...



ON LA RENCONTRE FACILEMENT

## Orchis pourpre

Elle pousse sur les pelouses calcaires ensoleillées mais aussi dans certains bois clairsemés. Haute d'une quarantaine de centimètres, elle porte de nombreuses fleurs pourpres ou violacées et fleurit de mars à juin.



### QUELQUES CONSEILS À SUIVRE...

- ne cueillez pas et ne déterrez pas les orchidées, leur existence dépend de champignons présents dans le sol : les transplantations sont vouées à l'échec
- tondez votre pelouse le moins possible et le plus haut possible pour favoriser leur venue

# François de Tesson : un hommage à la Résistance seine-et-marnaise

**Depuis plus d'un siècle, François de Tesson demeure une figure emblématique, témoin de la Résistance française. Ancien président du Département, il incarne la détermination et le courage des Seine-et-Marnais durant l'Occupation. À l'aube du 80<sup>e</sup> anniversaire de la Libération, le Département lui rend hommage à travers une exposition.**

Né en 1883 dans le milieu de l'aristocratie, François de Tesson fut bien plus qu'un simple politicien. Il débute sa carrière dans le journalisme, comme grand reporter pour *La liberté*, et correspondant pour *Le Matin* à New York. En 1936, François de Tesson créera à Meaux un nouveau journal, *Le Peuple de la Brie*, dans lequel il publie de nombreux éditos ainsi que des chroniques consacrées aux relations internationales. Mais c'est l'arrivée de la Première Guerre mondiale qui a fait de lui un personnage national.

## Homme politique et résistant

Engagé comme sergent d'infanterie pendant la Première Guerre mondiale, puis promu capitaine, il fut blessé à plusieurs reprises, décoré de la Croix de Guerre et servit aux côtés du maréchal Joffre. Membre du parti radical-socialiste, il fut élu député de Seine-et-Marne et occupa divers postes gouvernementaux. Il occupe également le fauteuil de Président du Conseil général de Seine-et-Marne d'octobre 1937 jusqu'à la dissolution des assemblées départementales par le gouvernement de Vichy.



### LA FONDATION DU PATRIMOINE

Chaque année, la Fondation du patrimoine soutient plusieurs milliers de projets publics ou privés partout en France, la majorité dans des petites communes. Il peut s'agir de bâtiments (théâtres, lieux de culte, moulins...), mais aussi de patrimoine non bâti (milieux naturels, espèces en danger, mobiliers, véhicules). Plusieurs campagnes de dons sont actuellement en cours : Porte Dorée du château de Fontainebleau, vitraux de Saint-Loup de Montdauphin...

La Fondation recherche également 4 délégués adjoints.

**info+** 06 08 82 69 83 – [fondation-patrimoine.org](http://fondation-patrimoine.org)

C'est son opposition courageuse aux accords de Munich en 1938 qui le propulsa sur le devant de la scène politique. Dénonçant le « suicide démocratique » que représentaient ces accords, il préconisa une alliance avec l'URSS communiste pour contrer la montée du fascisme en Europe. Avec l'avènement du deuxième conflit mondial, François de Tesson plonge dans la lutte clandestine. Encourageant les mouvements de Résistance

et usant de ses réseaux diplomatiques, il devient une cible pour les forces d'occupation. Arrêté en 1942, il fut déporté en Allemagne où il succomba à la maladie et à l'épuisement en 1944. Aujourd'hui, son souvenir est honoré par une colonne surplombée d'une flamme, érigée dans le cimetière de Nanteuil-lès-Meaux.

**info+** Exposition en accès libre sur le parvis de l'Hôtel du Département.



# Chelles, invitée d'honneur du festival « Emmenez-moi »

**Le festival vous embarque au début de l'été à la découverte du patrimoine historique et naturel de la Seine-et-Marne avec des destinations souvent méconnues et insolites !**

Pour sa sixième édition, le festival met l'accent sur la thématique du sport dans la culture et enrichit sa programmation avec cinq nouveaux sites :

- le château Saint-Ange de Villecerf
- le village et le patrimoine viticole à Guérard
- les villages de Burcy, Fromont et Rumont
- Les bords de Seine à Bray-sur-Seine

- Chelles avec la Villa Max et le Musée des Transports

## Chelles « À tout berzingue ! »

Invitée d'honneur de la 6<sup>e</sup> édition du festival, la ville accueillera le tournage de « À toute berzingue ! » de Lorant Deutsch. L'occasion pour « Emmenez-moi » de faire découvrir les bords de Marne, la Villa Max ou encore le musée des transports.

**info+**

Festival du 28 au 30 juin, du 5 au 7 juillet et du 12 au 14 juillet

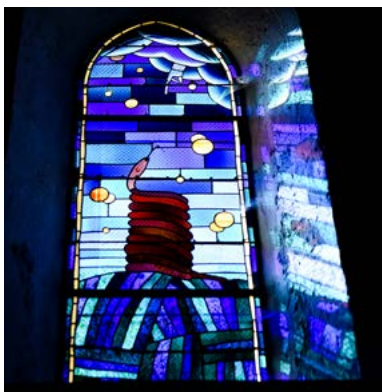
[emmenez-moi.fr](http://emmenez-moi.fr)

Retrouvez la programmation complète en scannant ce QR code :



## Découvrez les vitraux signés Folon à Burcy

**Jean-Michel Folon (1934-2005), artiste d'origine belge, a posé en 1968 ses pinceaux et tréteaux dans le village de Burcy, près de Nemours. Et y est resté près de 20 ans. À l'occasion du festival « Emmenez-moi », partez à la découverte de l'église de Burcy et de ses vitraux dessinés par cet artiste mondialement connu.**

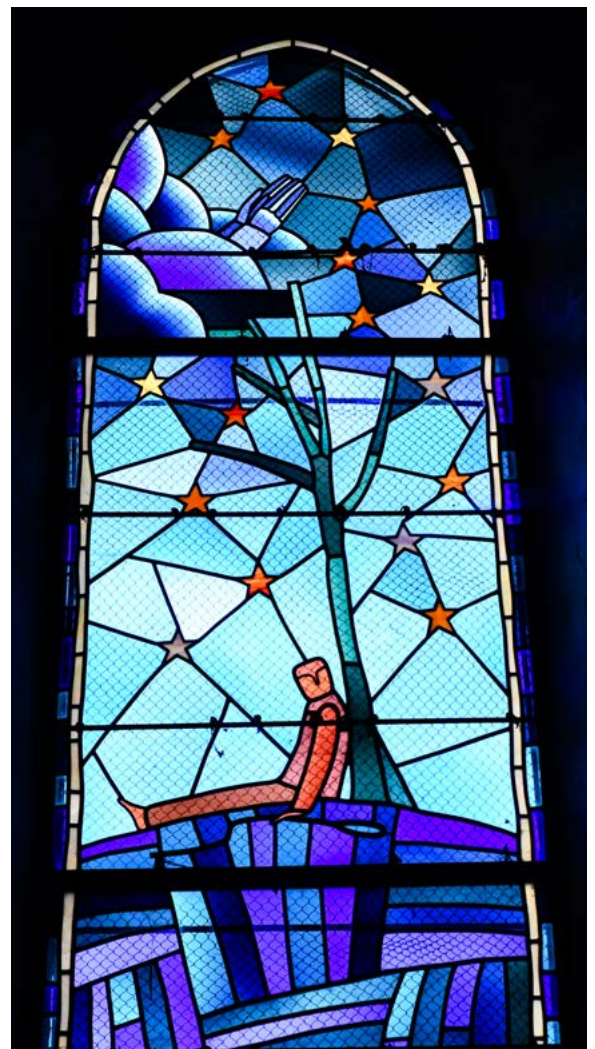


C'est par amitié pour le village de Burcy que Folon, en 1997, offre cinq vitraux à la commune afin qu'ils soient installés dans l'église Saint-Amand (XII<sup>e</sup>-XIII<sup>e</sup> siècle), classée Monument Historique. Des vitraux qu'il a dessinés et qui ont été fabriqués par un maître-

verrier de Chartres.

Ces cinq vitraux, de style contemporain et teintés de bleu, s'inspirent de l'iconographie médiévale et représentent des événements marquants de la vie de Saint-Amand : un bâton planté en terre se couvre de branches et de feuilles, le saint sauve du gibet un condamné, sur un troisième vitrail il ordonne à un serpent de regagner son antre, les deux derniers vitraux évoquent son rôle de missionnaire et de bâtisseur d'églises.

**info+** Visite de l'église de Burcy le 30 juin dans le cadre du festival « Emmenez-moi »  
Visite possible toute l'année, le 2<sup>e</sup> samedi de chaque mois à 14h30, sur demande auprès de la mairie ou de M<sup>me</sup> Limodin 01 64 24 08 67.



## Les expos en cours

### Jusqu’au 01/09 Blandy à grandes foulées Château de Blandy

Et si, le temps d’une visite, vous deveniez escrimeur, danseur ou jouteur ? Découvrez les disciplines sportives les plus pratiquées au Moyen Âge et à la Renaissance. Venez vous essayer au jeu de mail et au jeu de quilles, ancêtres de disciplines modernes.

• Horaire : 13h-18h30  
[chateau-blandy.fr](http://chateau-blandy.fr) ✨

### Du 03/07 au 22/09 Héraklès archer. Une sculpture sportive



#### Égreville / Musée-jardin Bourdelle

Réunissant dessins, photos et sculptures, cette exposition-dossier permet de révéler sous un jour nouveau *Héraklès archer*, chef-d’œuvre d’Antoine Bourdelle qui a rayonné dans le monde entier. Autour de l’exposition, conférence, break dance, croquis sur le vif, démonstration de tir à l’arc, etc.  
[musee-jardin-bourdelle.fr](http://musee-jardin-bourdelle.fr) ✨

### Jusqu’au 30/09 Regards croisés sur l’animal

#### Thomery / Château-musée Rosa Bonheur

En partenariat avec le WWF (World Wide Fund for Nature), l’exposition « Regards croisés sur l’animal » permet de se plonger dans l’univers de deux grands maîtres de la peinture et de la sculpture, Rosa Bonheur et Michel Bassompierre. Les parcours artistiques des deux créateurs révèlent des similitudes frappantes, nourries par une passion commune dès l’enfance : les animaux.

• Visite guidée de l’exposition :  
• Tarif : 20 € (plein tarif) et 10 € (tarif réduit)  
• Réservation obligatoire  
[chateau-rosa-bonheur.fr](http://chateau-rosa-bonheur.fr) ✨

### 23/06 De la meule à la brioche Saint-Cyr-sur-Morin / Musée de la Seine-et-Marne

Une journée autour de la pierre meulière.

- 10h-12h : balade sur les traces de la pierre meulière autour du musée, puis pique-nique tiré du sac
- 14h : conférence de Marie-France Guignard sur la pierre meulière et visite guidée de l’exposition temporaire sur l’histoire de la meulière. Sans oublier la dégustation de brioche !
- Réservation :  
[mdsm@departement77.fr](mailto:mdsm@departement77.fr)  
[musee-seine-et-marne.fr](http://musee-seine-et-marne.fr) ✨

### 23/06 Roissy Meaux Airshow Aérodrome de Meaux-Esbly

40 000 spectateurs attendus pour une des plus grandes manifestations aériennes de France et d’Europe. L’édition 2024 rendra hommage à toutes les femmes qui ont fait et font l’aviation. Au programme : Danielle Wingwalker, Christian Moullec, un important plateau aérien : Supermarine Spitfire, Yak... un village d’exposants, la visite gratuite du parc avions le dimanche matin, des groupes musicaux, des reconstituteurs des deux guerres... Navettes de bus gratuites et 2 000 vélos mis à disposition pour se rendre sur la manifestation.

• Horaire : 8h-18h  
• Tarif : 8 € en prévente (gratuit – 12 ans)  
[roissymeaux-airshow.fr](http://roissymeaux-airshow.fr) ✨

### 25/06 Fêtons la musique avec l’orchestre d’harmonie de Melun Dammarie-lès-Lys / Archives départementales

Le rythme dans tous ses états sera le thème central de cette représentation festive : des extraits de la comédie musicale *West Side Story*, du film *La La Land* et de quelques bandes originales parmi les plus endiablées du cinéma seront au rendez-vous. L’orchestre seine-et-marnais et ses 40 musiciens célébreront également la venue des Jeux Olympiques sur notre territoire national en jouant une œuvre qui leur sera dédiée. Un moment musical survitaminé en perspective !

• Horaire : 18h30 (durée 1h)  
• Gratuit, réservation conseillée  
[archives.seine-et-marne.fr](http://archives.seine-et-marne.fr) ✨

### Du 27/06 au 30/06 Festival Django Reinhardt Pays de Fontainebleau

Black Pumas, Angelo Debarre, Jalen Ngonda et bien d’autres vous attendent pour quatre jours de musique, tout comme le village des luthiers et sa scène dédiée aux talents émergents.

[festivaldjangoreinhardt.com](http://festivaldjangoreinhardt.com) ✨

### 28/06 et 29/06 Les Magnytudes Magny-le-Hongre

Festival de musique gratuit et en plein air avec au programme :

- samedi 28 à partir de 19h : Lucie- The voice kids, Solar Project, Pambelé
- dimanche 29 à partir de 19h : La Jarry, Le Grôls Tour, Live One

[festival-les-magnytudes.com](http://festival-les-magnytudes.com) ✨



### 29/06 et 30/06 Festival Emmenez-moi : Championnat d’Europe de tir aux armes préhistoriques Nemours / Musée de Préhistoire

Venez découvrir une discipline sportive originale ! Une centaine de participants munis de leurs arcs et propulseurs conçus selon des techniques préhistoriques vont s’affronter sur un parcours de 10 cibles. Des ateliers découverte seront organisés pour le public, à partir de 8 ans.

• Horaires : samedi 29/06 de 14h à 17h30 ; dimanche 30/06 de 10h à 12h et de 14h à 17h30  
• Tarif : droit d’entrée au musée  
[musee-prehistoire-idf.fr](http://musee-prehistoire-idf.fr) ✨



## Jusqu'au 08/12 Paris olympiques 1900 1924 2024



© Musée national du sport

### Saint-Cyr-sur-Morin / Musée de la Seine-et- Marne

Paris est l'une des villes phares de l'esprit olympique, et l'âme des Jeux est profondément marquée par l'esprit français. L'exposition livre, en trois temps, une histoire passionnée entre l'aventure sportive et la ville-monde : 1900 l'Universel, 1924 Le Sport-spectacle, 2024 Le Global. En partenariat avec le Musée national du sport.

[musee-seine-et-marne.fr](http://musee-seine-et-marne.fr) ✨

## Jusqu'au 30/12 Le propulseur : des chasseurs de rennes aux chasseurs de kangourous



© Clarys-MNHA04

### Nemours / Musée de Préhistoire

Cette exposition vous transporte au temps des chasseurs préhistoriques d'Europe vers les déserts peuplés par les Aborigènes d'Australie, en passant par les marécages des Papous de Nouvelle-Guinée et bien d'autres encore. Le propulseur témoigne de l'ingéniosité de l'être humain et de sa capacité d'adaptation à des environnements très diversifiés et parfois extrêmes.

[musee-prehistoire-idf.fr](http://musee-prehistoire-idf.fr) ✨

## Du 28/06 au 31/08 Lumières de Blandy Château de Blandy

Un tout nouveau spectacle vous invitera au cœur de l'histoire du château de Blandy. Un nouveau scénario et des surprises viendront animer la cour du château. Entre intrigues, complots et fêtes, vivez l'histoire de Blandy comme si vous y étiez !

- Horaires du spectacle :  
22h45 en juin et juillet ;  
22h15 en août / visite du  
château possible dès 20h30
- Réservation en ligne  
conseillée  
[chateau-blandy.fr](http://chateau-blandy.fr) ✨

## 29/06 et 30/06 Festival américain

### Pommeuse

Show équestre, danses amérindiennes, cheerleading, exposition de véhicules US, concert live et bal country le samedi à 18h (entrée payante uniquement pour le concert et les activités annexes)... un festival qui fait la part belle à la culture western, amérindienne, et plus largement à la culture américaine.

- Horaires : samedi 11h-18h /  
dimanche 11h-20h  
[independence-day-festival-us-77.e-monsite.com](http://independence-day-festival-us-77.e-monsite.com) ✨



## Du 28/06 au 12/07 Spectacle historique de Meaux

### Meaux

500 bénévoles et 2 500 costumes pour une évocation théâtrale, musicale, historique et artistique exceptionnelle des grandes heures de la cité épiscopale.

- Dates : 28 et 29 juin ; 5, 6 et  
12 juillet
- Horaire : à partir de 22h45  
[spectacle-meaux.fr](http://spectacle-meaux.fr) ✨

## 06/07 Siestes électroniques Égreville / Musée-jardin Bourdelle

À l'occasion de « La Douve Blanche » qui mêle, trois jours durant, musique et gastronomie autour du château d'Égreville. De la musique actuelle, sera programmée par un DJ, et des chaises et transats seront à disposition pour une pause auprès des sculptures d'Antoine Bourdelle (1861-1929). Une navette circulera entre le musée et le festival de la Douve Blanche.

- Horaire : 15h-18h
- Gratuit  
[musee-jardin-bourdelle.fr](http://musee-jardin-bourdelle.fr) ✨



## Du 06/07 au 01/09 Un été sportif à Blandy Château de Blandy

Venez pratiquer des sports historiques ou artistiques comme si vous étiez un athlète des temps anciens ! Une envie de muscler votre cerveau ? Des visites et des activités vous seront aussi proposées.

- Horaire : 13h-18h30
- Réservation en ligne  
[chateau-blandy.fr](http://chateau-blandy.fr) ✨

**07/07, 10/07 et 25/08**

**C’est les vacances !**

**Musée des peintres de Barbizon**

07/07 à 15h /

« Un musée. Un village.

**Des artistes** » : venez découvrir l’histoire et les collections de l’auberge Ganne et prolongez l’expérience par une visite du village de Barbizon. De la plaine à la forêt, cheminer le long de la **Grande Rue** permet de

découvrir auberges et hôtels, ateliers et maisons d’habitation, lieux d’exposition enfin et de retracer le quotidien des peintres, photographes ou écrivains venus se ressourcer et trouver l’inspiration sur le motif au XIX<sup>e</sup> siècle.

**10/07 à 10h30 / « À quatre mains »**, à partir de 4 ans : venez en famille réaliser votre pop-up inspiré de la forêt ! Un atelier créatif parents-enfants pour découvrir les techniques d’animation de papier.

**25/08 à 14h30 / « Aquarelle botanique »**, à partir de 12 ans : novice ou fidèle habitué, venez découvrir les secrets de l’aquarelle botanique, entre art et science, grâce à Dominique Bourrellier, botaniste culinaire et aquarelliste.

• **Horaires et durée, tarifs, jauge, réservations et autres informations pratiques sur le site internet du musée :**  
[musee-peintres-barbizon.fr](http://musee-peintres-barbizon.fr) ✨

**07/07**

**Conférence de Thomas Bauer**

**Égreville / Musée-jardin Bourdelle**

Conférence autour des projets d’affiches pour les Jeux Olympiques de 1924. La morphologie athlétique de l’Héraklès archer, ce héros mythologique, arc tendu prêt à lutter contre les oiseaux du lac Stymphale, semblait un sujet très approprié pour une affiche des Jeux Olympiques, entre exaltation du corps de l’athlète et rappel de l’origine antique des jeux.

• **Horaires** : 15h  
• **Gratuit sur réservation au**  
01 64 78 50 90  
[musee-jardin-bourdelle.fr](http://musee-jardin-bourdelle.fr) ✨

**07/07 et 04/08**  
**Mouvements olympiques et paralympiques**

**Saint-Cyr-sur-Morin /**

**Musée de la Seine-et-Marne**

Le jardin du musée se transforme en stade où s’affronteront de drôles d’athlètes : vous !

Basé sur les valeurs de l’Olympisme – respect, collectif, entraînement, inclusion, beauté du geste – les animatrices sportives vous proposeront de parcourir le jardin comme s’il s’agissait d’un stade : entraînement collectif et festif, découverte de la gestuelle de vos sports préférés, démonstration de para-taekwondo : vous serez tous gagnants.

• **Horaires** : 15h (durée 1h)  
• **Tarif** : 2 € enfant ; 10 € adulte  
• **Réservation** :  
mdsm@departement77.fr  
[musee-seine-et-marne.fr](http://musee-seine-et-marne.fr) ✨

**Du 08/07 au 31/08**

**Les animations de l’été**

**Nemours / Musée de Préhistoire**

**Animations en famille**

Un médiateur du musée vous propose des rendez-vous pour découvrir la Préhistoire et partager un moment en famille.

• À 16h tous les jours du lundi au vendredi  
• **Durée** : 30 à 45 min  
• **Animations comprises dans le droit d’entrée du musée**

**Initiation à la fouille archéologique**

• **Tous les mardis**, de 10h30 à 12h30  
• **Pour les enfants à partir de 8 ans**  
• **Sur réservation**  
• **Tarif** : 2 €

**Programmation détaillée sur :** [musee-prehistoire-idf.fr/agenda](http://musee-prehistoire-idf.fr/agenda) ✨



**12/07**

**Cinéma en plein air**

**Saint-Cyr-sur-Morin / Musée de la Seine-et-Marne**

Le film « La couleur de la justice », retraçant le parcours de l’athlète afro-américain Jesse Owens médaillé des Jeux de Berlin en 1936, sera projeté en plein air sur un terrain derrière la mairie de Saint-Cyr-sur-Morin. Un foodtruck sera présent sur place pour la restauration. Rendez-vous directement à la mairie pour accéder à la projection.

• **Horaires** : 21h50  
• **Gratuit**  
[musee-seine-et-marne.fr](http://musee-seine-et-marne.fr) ✨

**13/07 et 14/07**

**Festival Emmenez-moi**

**Égreville / Musée-jardin Bourdelle**

*La fille du diable*, un spectacle bilingue en langue des signes, porté par la magie des mots, du signe, de la musique et du chant, par la compagnie Écouter Voir. À l’affiche également : ateliers, concerts, démonstration de fonte de bronze, escape game, visites guidées décalées...

• **Gratuit**  
[emmenez-moi.fr](http://emmenez-moi.fr) ✨

**Jusqu’au 14/07**  
**Couleur jardin**

De nombreux parcs et jardins s’ouvrent à vous dans toute la Seine-et-Marne !

• **Programmation complète à retrouver sur :**  
[caue77.fr](http://caue77.fr) ✨

**21/07 et 23/07**

## Balade guidée

**Saint-Cyr-sur-Morin /**

**Musée de la Seine-et-Marne**

L'herboriste Dorianne Herrera vous propose une balade guidée pour découvrir, reconnaître et récolter les plantes comestibles et médicinales de nos régions. Vous apprendrez à identifier et à récolter ces plantes en toute sécurité et ce, dans le respect du végétal et de son environnement.

- Horaire : 10h (durée 2h30)
- Tarif : 2 € – 18 ans ; 9 € adulte
- Réservation :

[mdsm@departement77.fr](mailto:mdsm@departement77.fr)  
[musee-seine-et-marne.fr](http://musee-seine-et-marne.fr) ✨



© D. Herrera

**28/07**

## Conférence : La signature des plantes

**Saint-Cyr-sur-Morin /**

**Musée de la Seine-et-Marne**

La plante signale à celui qui l'observe le mal qu'elle peut soigner. L'herboriste vous aidera à affûter votre regard sur les signaux que vous envoie le monde végétal afin de déchiffrer son message. La conférence sera suivie d'une dégustation de tisanes fraîches.

- Horaire : 15h (durée 2h30)
- Tarif : gratuit – 18 ans ; 5 € adulte
- Réservation :

[mdsm@departement77.fr](mailto:mdsm@departement77.fr)  
[musee-seine-et-marne.fr](http://musee-seine-et-marne.fr) ✨



© D. Herrera



**Jusqu'au 28/09**

## Les soirées aux chandelles

**Château de Vaux-le-Vicomte**

Découvrez ce chef-d'œuvre du XVII<sup>e</sup> siècle à la lumière vacillante de 2 000 bougies illuminant le château et le jardin à la française. À l'issue de la soirée, des tableaux pyrotechniques relatent la fête du 17 août 1661 grâce à la lettre écrite par La Fontaine à son ami Maucroix.

- Tous les samedis du 1<sup>er</sup> juin au 28 septembre
- Horaire : à partir de 17h30
- Réservation en ligne obligatoire [vaux-le-vicomte.com](http://vaux-le-vicomte.com) ✨

**14, 21 et 28/08**

## Créneaux de la nuit

**Château de Blandy**

Une séance de cinéma en plein air avec 3 films sélectionnés par le public autour du thème : sport, art et jeu. Et, pour plus de fun, la fanfare Pop Corn 007 sera de retour pour un nouveau blind test ! Prêt à prendre votre revanche ?

- Horaire : 21h45 / blind test dès 20h30
- Entrée libre et gratuite

[chateau-blandy.fr](http://chateau-blandy.fr) ✨

**24/08**

## Les vacances, c'est pas fini !

**Musée des peintres  
de Barbizon**

« Un musée. Un village. Des artistes » : venez découvrir l'histoire et les collections de l'auberge Ganne et prolongez l'expérience par une visite du village de Barbizon.

[musee-peintres-barbizon.fr](http://musee-peintres-barbizon.fr) ✨

**25/08**

## Spectacle de contes

**Saint-Cyr-sur-Morin / Musée de la Seine-et-Marne**

Dans le cadre des Jardins ouverts, le musée propose un spectacle de contes dans son jardin pédagogique. Venez écouter ces histoires à l'ombre d'un chêne centenaire pour un moment de détente en famille.

- Horaire : 15h (durée environ 1h)
- Tarif : gratuit

Réservation : [mdsm@departement77.fr](mailto:mdsm@departement77.fr) ✨





**JEAN-LOUIS THIERIOT**

Groupe LR,  
divers droite et centre  
01 64 14 70 33

### Mi-mandat on continue !

Si la « mi-mandat » est l'occasion de faire un point d'étape complet, retenons ici 3 projets concrets :

- La reprise des routes nationales 4 et 36 pour assurer la sécurité des automobilistes qui les empruntent au quotidien. D'ici 2026, ces quelque 140 kilomètres seront entièrement remis en état.

- Le bouclier de sécurité pour financer les équipements de la police et développer la vidéo-protection ; à venir, la création d'un centre de supervision départemental qui permettra de visionner en temps réel l'ensemble des caméras.
- La plateforme Approv'Halles pour approvisionner toutes les cantines de nos collèges en produits locaux. Un projet 100 % vertueux : pour la vitalité de l'agriculture, le dynamisme de l'économie et la qualité de l'alimentation des jeunes. Notre travail est récompensé par 72 % des Seine-et-Marnais qui se disent satisfaits de notre action. Un encouragement à continuer notre engagement pour la Seine-et-Marne !



**MIREILLE MUNCH**

Groupe Les Indépendants  
mireille.munch@  
departement77.fr

### En route pour les Jeux

L'important n'est pas seulement de participer, mais de se rassembler. Dans quelques semaines, nos communes étapes vont s'illuminer au passage de la flamme olympique. Labellisé « Terre de Jeux 2024 », notre département

sera mis en lumière au stade nautique à Vaires-sur-Marne avec l'emblématique épreuve d'aviron et de canoë-kayak, Cannes-Ecluse va vibrer pour le football américain, Melun briller par le fleuret en accueillant la délégation de Honk-Kong. La liste est longue comme les ambitions sont grandes, notre territoire peut conjuguer tradition et action, adapter ses politiques publiques à l'économie du sport. Nous pouvons faire de ces jeux un outil de développement local, pour conjuguer humanisme et innovation au futur de tous les dynamismes seine-et-marnais ! Plus que jamais, il est temps de se rassembler !



**SARA SHORT-FERJULE**

Groupe socialiste,  
écologiste  
et républicain  
01 64 14 71 32

### Donner des moyens aux collèges publics

Le nouveau 1<sup>er</sup> Ministre prétend faire de l'éducation sa priorité. Pourtant, les enseignants absents sont toujours insuffisamment remplacés, la perspective de groupes de niveau est unanimement rejetée. L'autorité est prônée mais elle sera difficilement mise en œuvre sans un électrochoc de moyens pour l'école publique.

Dans nos communes, au conseil départemental, les élus prennent leur part pour que chaque enfant ait droit à l'excellence en repensant les locaux, en les modernisant et en s'engageant pour l'innovation pédagogique. En Seine-et-Marne, à compter de la prochaine rentrée, le tarif de la cantine sera fonction du quotient familial et les produits seront issus de la plateforme publique Approv'Halles de produits locaux. Il s'agit d'un réel progrès que les élus socialistes et écologistes défendent depuis des années.



**PATRICK SEPTIERS**

Avenir77  
avenir77infos@gmail.com

### Défendre nos Valeurs !

L'année scolaire touche à sa fin. Pour les uns, le mois de juin sera marqué par un stage en milieu professionnel, essentiel pour déterminer l'orientation scolaire et professionnelle. Pour les autres, c'est la période des examens. Nous leur souhaitons plein succès. Cette année encore, de nombreux Seine-et-Marnais confrontés au handicap ont rencontré des difficultés afin d'obtenir un dossier MDPH nécessaire à de nombreuses démarches. L'attente et l'incompréhension de certaines décisions accentuent la détresse des familles qui méritent un soutien et un accompagnement de qualité. Espérons une amélioration. Enfin, cette année, l'été rime avec sport et olympisme. Nous vibrerons au rythme des succès des athlètes français. Profitons de ces moments d'unité et de cohésion si importants. Vive le sport et ses valeurs ! Bel été à tous !



**ANTHONY GRATACOS**

Gauche Républicaine,  
Communiste et Écologiste  
anthony.gratacos@departement77.fr

### Mi-mandat

Le bilan de mi-mandat de la majorité ne répond pas aux crises majeures que traverse notre société. Alors que notre Département est l'un des pires déserts médicaux de France, nous soutenons fermement la création d'un centre de santé départemental. Cette mesure nous permettrait d'embaucher des médecins là où les besoins sont les plus criants et de soutenir ceux qui souhaitent rester et qui sont débordés.

En cette période de forte inflation, l'ajustement insuffisant des tarifs de cantine, malgré le quotient familial, ne parvient pas à atténuer les inégalités croissantes. Parallèlement, les coûts exorbitants des transports en zone rurale exacerbent davantage les inégalités. Le Département doit soutenir les familles !

Nous souhaitons que notre collectivité soutienne plus fortement nos concitoyens et s'assure que chacun ait accès à un service public de qualité.



MUSÉE DE LA  
SEINE-ET-MARNE  
L'HOMME ET SON TERRITOIRE



EXPOSITION  
**PARIS** 19 MAI  
8 DÉC. 2024  
**OLYMPIQUES**

1900                      1924                      2024

**À SAINT-CYR-SUR-MORIN**

Département de Seine-et-Marne - 04/24

PLUS D'INFOS



SEINE-ET-MARNE.FR



EN PARTENARIAT AVEC LE MUSÉE NATIONAL DU SPORT



**seine & marn**  
LE DÉPARTEMENT

PATRIMOINE ♦ ATELIERS ♦ SPECTACLES

# FESTIVAL EMMENEZ- MOI ...

2024

28 - 30 JUIN

5 - 7 JUILLET

12 - 14 JUILLET



ENTRÉE LIBRE  
ET GRATUITE



INFOS ET PROGRAMME :  
SEINE-ET-MARNE.FR  
@EMMENEZMOI77  
f y t i

 PRÉFET  
DE LA RÉGION  
D'ÎLE-DE-FRANCE  
Liberté  
Égalité  
Fraternité

 Région  
île de France

seine   
& marnes  
LE DÉPARTEMENT