

ATTRACTIVITÉ MÉDICALE

Favoriser
l'installation
des médecins

P. 16

#154
DÉCEMBRE 2024

3

ÉDITO

4-15

S'INFORMER

ARRÊT SUR IMAGE

ZAPPING

AU QUOTIDIEN

PRÈS DE CHEZ VOUS

16-25

APPROFONDIR

GRAND-ANGLE

La reconquête médicale passe par les jeunes médecins

CQFD

Valoriser la culture et le patrimoine



Versions braille et sonore disponibles sur simple demande auprès de l'association
Donne-moi tes yeux • 01 47 05 40 30.

26-27

ENTREPRENDRE

PLACE DE L'EMPLOI

Chef de projet sécurité routière : Les routes entre ses mains

TERRE D'ENTREPRISES

Urban Canopée, la start-up qui végétalise les villes

28-37

DÉCOUVRIR

ON A RENCONTRÉ POUR VOUS

Margot Boulet, médaillée de bronze en para-aviron

ENVIE

D'ENVIRONNEMENT

Tracer l'avenir avec une route 100 % recyclée

ENVIE DE CULTURE

Les Amis de Vaux-le-Vicomte : une vie de château

À L'AFFICHE

Département de Seine-et-Marne • Direction de la communication • Hôtel du Département • CS 50377 • 77010 Melun Cedex • 01 64 14 77 77 • Diffusion 01 64 14 70 48 • magazine@departement77.fr • Directeur de la publication : Jean-François Parigi • Directrice de la rédaction : Pauline Fillon • Rédacteur en chef : Stéphane Abin • Rédaction : Stéphane Abin • Alyson Lascaux • Érik Jakobiak • Conception de la maquette : Bleu Equipage • Mise en page : @agencescoopcommunication, 14593-MEP • Photos : Marie Digard, Thomas Gaillard, sauf mentions contraires • Impression : Roto France • Distribution : Mediaposte • Tirage : 588 000 exemplaires • ISSN 1147-9337



Le magazine est disponible en version digitale !
seine-et-marne.fr





**JEAN-FRANÇOIS
PARIGI**

Président du Département
de Seine-et-Marne

CONTRAINTES BUDGÉTAIRES

Chères Seine-et-Marnaises,
Chers Seine-et-Marnais,

Cette période de fin d'année n'aura pas la féerie du passé. En effet, à l'heure de l'écriture de ces lignes, le budget du Département n'est toujours pas stabilisé. Les contraintes budgétaires imposées par l'État auront des conséquences. Toutefois, le Département maintiendra son engagement aux côtés des communes qui sont les principaux aménageurs de notre territoire afin d'améliorer votre cadre de vie.

De la construction d'écoles, collèges, infrastructures sportives et culturelles, à la préservation de notre patrimoine, le Département doit rester le premier partenaire des collectivités locales seine-et-marnaises.

MALGRÉ CE CONTEXTE BUDGÉTAIRE DIFFICILE, LE DÉPARTEMENT S'EFFORCERA DE LIMITER LES RÉPERCUSSIONS SUR LES SEINE-ET-MARNAIS



En cette année de bilan de mi-mandat, vous l'avez constaté le Conseil départemental a toujours eu à cœur de répondre à vos préoccupations, en mettant en place des politiques publiques ambitieuses et nécessaires. L'accompagnement renforcé des personnes fragiles, la création du bouclier de sécurité, les

investissements routiers pour favoriser la mobilité de tous, la lutte contre les inondations, sont autant d'exemples qui témoignent du rôle incontournable du Département dans votre quotidien.

Malgré ce contexte budgétaire plus que difficile et grâce à la bonne gestion du budget départemental depuis 2015, le Département s'efforcera de limiter les répercussions sur les Seine-et-Marnais. Nous devons rester optimistes car notre Département dispose de nombreux atouts qui font notre richesse commune.

En cette période de fin d'année, je vous invite à profiter de ces pépites seine-et-marnaises qui font notre fierté. Nos châteaux, nos musées, nos villes et villages de caractères parés de leur décoration de Noël, les marchés de producteurs et d'artisans locaux dans lesquels il est agréable de déambuler, vous permettront de redécouvrir notre patrimoine. Ces acteurs font partie de l'identité seine-et-marnaise, ils méritent notre soutien autant que notre admiration.

Belles et heureuses fêtes de fin d'année aux côtés de vos proches.





Tempête Kirk : le Département aux côtés des communes

Inondations, chutes d'arbres et coupures d'électricité ont touché de nombreuses communes, particulièrement dans les secteurs du Grand Morin, du Petit Morin et de la vallée de la Marne. Face à cette situation exceptionnelle, les élus, les équipes départementales et les services de secours étaient sur le terrain, au plus proche des sinistrés.



Retour en images

Le 10 septembre

Eau potable : approvisionnement sécurisé dans le Provinois

Porté par le syndicat de l'Eau de l'Est seine-et-marnais (S2E77), ce projet sécurise l'approvisionnement en eau potable de 58 communes situées notamment dans le Provinois. Ces communes sont aujourd'hui reliées à une ressource en eau de qualité, grâce à la création de nouveaux forages. Le projet a été soutenu financièrement par le Département à hauteur de 17,4 millions d'euros.



Du 28 octobre au 2 novembre

Un Oëk'up renversant !

Slalom, descente, freestyle, kayak polo, dragonboat et marathon short race ! Le stade nautique olympique de Vaires-sur-Marne a accueilli un tout nouveau festival des sports de pagaie. 1 400 compétiteurs, représentant 240 clubs, se sont affrontés pour aller chercher les 9 titres de champion de France et 3 Coupes de France.

Le 20 octobre

Au nord, une rando qui marche

Vous avez été plus de 1 700 à participer à la Rando nature & citadine, au départ du parc culturel de Rentilly. Une 2^e édition qui vous a permis de découvrir le patrimoine culturel, naturel et industriel du nord de la Seine-et-Marne. Les trois parcours (8 km, 17 km et marche nordique de 12 km) ont remporté un beau succès, ainsi que le village santé qui proposait plusieurs ateliers entre réveil musculaire et conseils nutritionnels.



Le 5 novembre

Département en danger !

À l'initiative du Président, Jean-François Parigi, et de l'ensemble des élus, le Département s'est mobilisé face au Projet de Loi de Finances 2025 du Gouvernement. Objectif : défendre les intérêts des habitants et des collectivités face aux 70 millions d'euros de coupe budgétaire prévus. 500 personnes, dont près de 200 élus de toute la Seine-et-Marne, ont répondu présent pour préserver un service public de qualité.

des réseaux sociaux

En direct



7 octobre



[Inauguration] Double inauguration de l'Espace naturel sensible Les Basses Godernes à Champagne-sur-Seine et de son nouveau parking communal. Inaugurés par Béatrice Rucheton, vice-présidente en charge de l'environnement, et de Michel Gonord, Maire de Champagne-sur-Seine. Les nouveautés : une opération de restauration des berges pour lutter contre l'érosion, et la création du nouveau parking communal, rue de l'Aqueduc, subventionné par le Département de Seine-et-Marne à hauteur de 70 000 €. Sans oublier l'installation de 3 nouveaux panneaux informatifs.



3 octobre



[Forum de l'emploi] Nous avons eu le plaisir d'accueillir plus de 450 visiteurs au complexe sportif Jacques Marinelli à Melun. Un grand merci à nos 60 collaborateurs mobilisés tout au long de la journée pour présenter les opportunités professionnelles et accompagner les candidats dans leurs démarches. Avec des échanges riches et de nombreuses rencontres, le forum a permis à de nombreux visiteurs de découvrir les #métiers du Département et de postuler directement sur place. Le Bus «Tour des métiers 77» a également rencontré un franc succès.



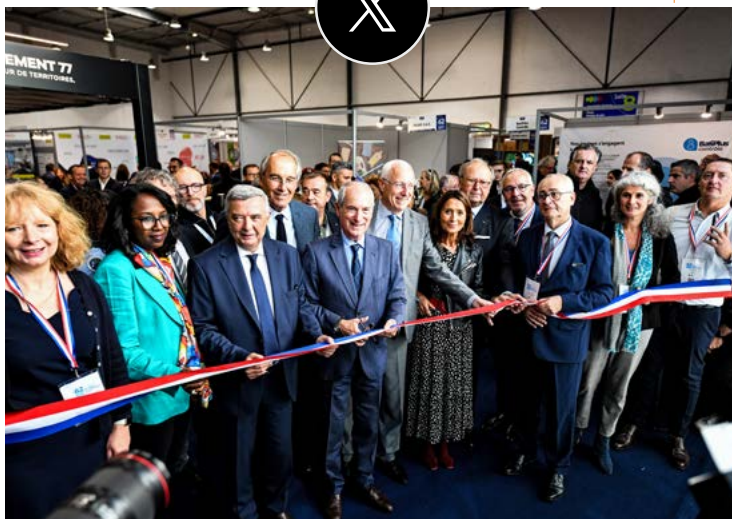
27 septembre



[Label village de caractère] Pendant le Congrès des maires et des présidents d'EPCI, la convention « village de caractère » a été signée, récompensant 6 communes #dansle77. À travers ce label, le Département valorise les communes seine-et-marnaises de moins de 3 500 habitants qui offrent des qualités patrimoniales, environnementales et des atouts touristiques. Le label dure 5 ans et il est renouvelable. Le palmarès : Villecerf, nouvelle commune labellisée, et renouvellement pour les communes de Saint-Mammès, Blandy-les-Tours, Égreville, Maincy et Aulnoy.



27 septembre

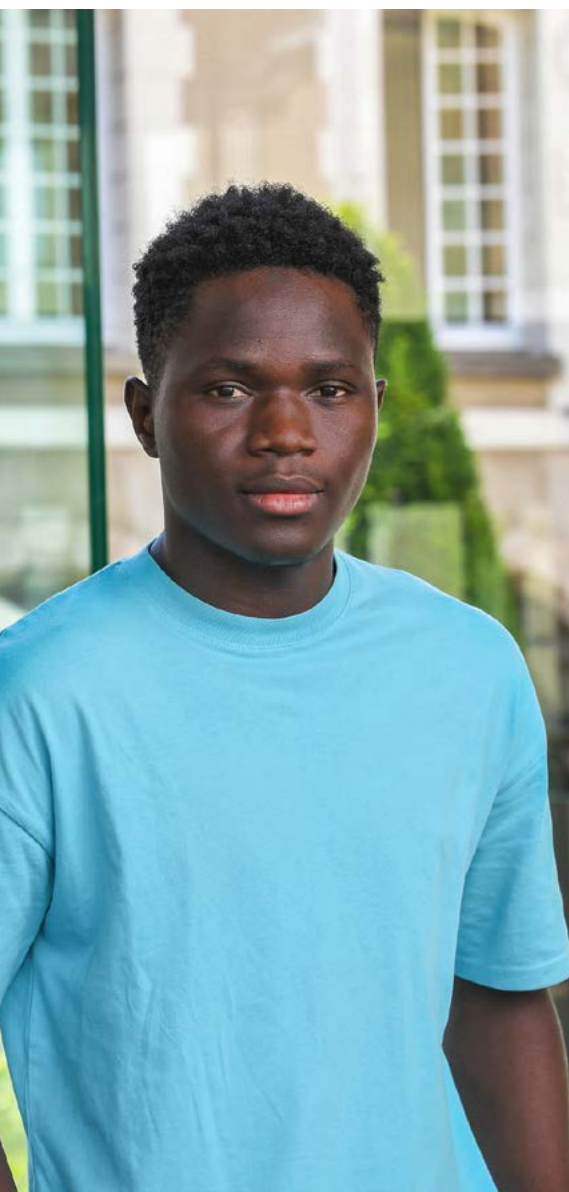


[62^e congrès des maires], Le Président du Département de #SeineEtMarne, @Jf_Parigi, et plusieurs élus, ont renouvelé leur soutien aux collectivités territoriales du territoire à l'occasion du 62^e Congrès des Maires et Président(e)s d'EPCI. « Le Département de Seine-et-Marne est le premier partenaire des collectivités territoriales. On a une politique d'aide aux communes et aux intercommunalités extrêmement cohérente », déclare Olivier Lavenka, vice-président en charge de l'aménagement du territoire, des routes, des politiques contractuelles et de l'agriculture. Le Groupement d'Intérêt Public ID77 est l'un des dispositifs qui accompagnent les #collectivités dans l'élaboration de leurs projets d'aménagement.

INONDATIONS

3 millions d'euros pour les communes inondées

Dans la nuit du 1^{er} au 2 août 2024, de graves inondations ont touché la vallée du Petit Morin, dans le nord-est de la Seine-et-Marne. « Au total, le Département débloque 3 millions d'euros pour la mise en place d'un dispositif d'aide aux 23 communes sinistrées. Cette aide départementale permettra à la fois de financer la réfection des voiries et ouvrages d'art des communes et d'accompagner les commerçants victimes des inondations. Du concret et des actes pour répondre à l'urgence et être aux côtés des Seine-et-Marnais », a déclaré Jean-François Parigi, Président du Département de Seine-et-Marne.



AIDE SOCIALE À L'ENFANCE (ASE)

Accompagner les jeunes au sortir de l'ASE

Pour aider les jeunes au sortir de l'ASE, et éviter qu'ils se retrouvent démunis, le Département, conformément à la loi, met en place un nouveau dispositif : le contrat d'allocation jeune majeur (CAJM). Il y a donc désormais deux cas de figure pour un jeune au sortir de l'ASE :

- Le contrat hébergement jeune majeur (CHJM) : qui existait déjà et qui permet aux jeunes jusqu'à

21 ans de prolonger l'aide dont ils bénéficiaient avec l'ASE ;

- Et, nouveauté, le contrat allocation jeune majeur (653,70 €/mois) : pour les 18-21 ans qui ne bénéficient pas de ressources ou d'un soutien familial suffisants, mais ayant une solution de logement hors ASE et ayant démontré leur capacité d'autonomie et de gestion d'un budget. Les jeunes vont bénéficier également d'un accompagnement pour préparer leur avenir et leur projet d'autonomie.

À noter que le coût de cette allocation est de l'ordre de 10 % du coût du CHJM.

CITOYENNETÉ

Création d'un Conseil départemental des jeunes (CDJ)

Ce nouveau dispositif va permettre aux élèves de 4^e de participer activement à la vie publique. Le conseil sera composé de 23 binômes paritaires, un pour chaque canton ; les membres seront élus pour un mandat de deux ans par les collégiens délégués de chaque établissement ; des réunions plénières seront organisées deux fois par an à l'Hôtel du Département, ainsi que des réunions régulières en visioconférence pour travailler sur des projets concrets au sein de cinq commissions thématiques. Le CDJ sera présidé par Sarah Lacroix, vice-présidente en charge de la jeunesse.

Concours « De la ferme à la table » : quand les collégiens cuisinent l'avenir

Le concours « De la ferme à la table », organisé par le centre Europe Direct Seine-et-Marne, en partenariat avec le lycée des métiers du Gué-à-Tresmes, invite trois classes de 3^e SEGPA, champ professionnel hygiène-alimentation-services (Le Champivert à Crouy-sur-Ourcq, Louis Braille à Esbly, et Beaumarchais à Meaux), à créer un menu local et écoresponsable. De septembre 2024 à avril 2025, les élèves participent à des ateliers sur l'Union européenne tout en relevant un défi culinaire.

« Ce concours est un moyen à la fois d'informer les élèves sur la politique environnementale européenne, et aussi de les interroger sur les grands enjeux environnementaux actuels. Il offre également aux élèves l'occasion de découvrir les métiers de la restauration et de l'hôtellerie », explique Bénédicte Beurel, chargée de mission Europe Direct Seine-et-Marne.

Pour une ouverture sur l'Union européenne

« Le concours se décompose en plusieurs étapes. D'abord, l'équipe Europe Direct interviendra dans les classes, de manière ludique et interactive, afin de sensibiliser les élèves à l'Europe et à la politique Farm to fork. Elle présentera l'Union européenne, son histoire, son fonctionnement. » Ces interventions vont s'accompagner d'une rencontre avec un agriculteur local fonctionnant en circuit court, d'une visite de la plateforme d'approvisionnement des cantines scolaires Approv'Halles et de celle du lycée hôtelier partenaire. Le jour de la finale, les élèves auront à préparer en cuisine le plat principal. Ils doivent également réfléchir à l'intégralité du menu entrée, plat, dessert. Le menu gagnant pourrait être inscrit dans le répertoire de la plateforme Approv'Halles et proposé un midi dans les cantines scolaires des collèges de Seine-et-Marne.



LA POLITIQUE « FARM TO FORK »

C'est une stratégie proposée par la Commission européenne dont l'objectif est de réduire de 50 % le recours aux pesticides d'ici 2030, ou encore d'augmenter de 25 % les surfaces agricoles destinées à la production biologique.



SANDRINE SOSINSKI
Conseillère départementale
déléguée aux affaires européennes
et aux relations internationales

**CE CONCOURS EST UNE
INITIATIVE EXEMPLAIRE, QUI
PERMET À NOS JEUNES DE
DÉCOUVRIR CONCRÈTEMENT
LES ENJEUX DE L'ALIMENTATION
LOCALE, ÉCORESPONSABLE ET
EUROPÉENNE**



EUROPE DIRECT SEINE-ET-MARNE : UN RELAIS D'INFORMATIONS

Le service Europe Direct en Seine-et-Marne est un centre labellisé par la Commission européenne et porté par le Département de Seine-et-Marne. Il a pour mission d'informer les citoyens sur l'Union européenne et de promouvoir les enjeux européens localement. Gratuit et accessible à tous, il propose des ressources documentaires, des conseils personnalisés pour les démarches européennes, ainsi que des animations et conférences sur l'actualité européenne.

info+ 01 64 14 74 37

europe.direct@departement77.fr / europa.eu

Permanence du mardi au vendredi,
de 14h à 18h, sur rendez-vous.



PLANVÉLO 77

Le Département finance des liaisons douces

Dans l'optique de promouvoir les modes de transport durables et de renforcer l'attractivité des territoires, le Département a approuvé le financement de deux projets d'aménagement de pistes cyclables, dans le cadre du PlanVélo 77 :

- à Provins, pour la création d'une liaison douce sur un tronçon du Grand itinéraire cyclable départemental des comtes de Champagne, avec une participation du Département à hauteur de 698 123,70 € ;
- à Yèbles, pour l'aménagement d'une liaison douce entre le bourg de Yèbles et le hameau de Nogent-sur-Avon, avec une subvention départementale de 98 073 €.



ENVIRONNEMENT

La lutte contre les dépôts sauvages s'intensifie

Le Département a adopté une stratégie de lutte contre les dépôts sauvages, axée sur quatre leviers : observation, sensibilisation, résorption, et répression. En complément, un protocole, initié par l'Association des maires et présidents d'EPCI, met l'accent sur la répression et renforce le rôle des maires et présidents dans la verbalisation des contrevenants. En retour, les trois procureurs de la République de Seine-et-Marne proposent des sanctions alternatives plus rapides et pédagogiques, à choisir entre :

- un stage de citoyenneté aux frais du contrevenant, avec indemnisation des coûts de nettoyage ;
- un Travail d'intérêt général de 8 heures, sous l'autorité du maire. Les communes et intercommunalités devront s'engager à former et habilitier leurs agents de surveillance. Le protocole sera testé pendant 6 mois après sa signature.

INFORMATION

Le Seine & Marne magazine devient trimestriel en 2025

Avec la raréfaction et la hausse du prix de la pâte à papier, et la forte baisse de volume qui touche les entreprises de la distribution, ces derniers mois ont été mouvementés dans le monde de la presse et de l'édition. À l'ère du numérique, il aurait été simple de supprimer purement et simplement la version papier du Seine & Marne magazine. L'exécutif départemental s'y est refusé afin de ne pas rompre le lien de proximité avec les Seine-et-Marnais, notamment dans les territoires ruraux et périurbains. Pour garantir l'égalité d'accès à l'information tout en maîtrisant les coûts, votre magazine devient trimestriel, passant de 6 à 4 numéros par an.

info+ Un magazine que vous pouvez également consulter en ligne : seine-et-marne.fr/fr/seine-et-marne-magazine ✨

900 tonnes

DE DÉCHETS SONT RAMASSÉS
CHAQUE ANNÉE PAR LE DÉPARTEMENT

ViaTrajectoire Handicap : un service public gratuit et sécurisé

La Commission des droits et de l'autonomie des personnes en situation de handicap (CDAPH) vous a notifié vos droits ? ViaTrajectoire est un portail d'orientation pensé pour simplifier votre admission en établissement ou service médico-social.

ViaTrajectoire est un outil national déjà déployé pour les hôpitaux et les maisons de retraite. Depuis cet automne, il est également disponible pour les établissements et services accueillant des personnes en situation de handicap, soit près de 200 lieux en Seine-et-Marne.

ViaTrajectoire permet de :

- rechercher soi-même les établissements ou services souhaités conformément aux orientations définies par la CDAPH
- renseigner son dossier unique d'admission (DUA) pour envoyer ses demandes dans les établissements et services médico-sociaux
- suivre l'avancée des demandes adressées aux établissements et services médico-sociaux.

ViaTrajectoire est accessible pour l'utilisateur, son représentant légal (parents, tuteurs...) ou toute autre personne choisie par ses soins (proches aidants, travailleurs sociaux, etc.). Attention, le dépôt du dossier de demande d'admission ne vaut pas admission.

En cas de besoin, les usagers peuvent solliciter les

professionnels médico-sociaux, la MDPH, les MDS, les PAT et les CCAS (liste des contacts sur seine-et-marne.fr). La démarche papier reste disponible pour les usagers éloignés du numérique.



COMMENT ACCÉDER À MON DOSSIER DANS VIATRAJECTOIRE ?

1. Connectez-vous sur le site : <https://trajectoire.sante-ra.fr>
2. Cliquez sur l'image : « **Particuliers – Personnes handicapées** ».
3. Dans le pavé « **Accéder à mon dossier d'orientation** », sélectionnez la MDPH 77 puis renseignez votre numéro de dossier et votre mot de passe indiqués dans la notification papier transmise par la MDPH.
4. Cliquez sur « **Me connecter** »

info+ www.mdp77.fr

Le Département lauréat du prix de l'inclusion

Dans le prolongement de son plan anti-harcèlement, le Département a fait de l'inclusivité et de la sensibilisation au respect des personnes en situation de handicap le thème fort de sa politique éducative pour l'année scolaire 2023/2024.

En plus d'avoir rendu l'espace numérique de travail (ENT) des collégiens accessible aux handicaps sensoriels et cognitifs, c'est toute une animation autour du regard porté sur le handicap qui a été proposée aux 132 collèges de Seine-et-Marne en 2024, avec la création de contenus de sensibilisation par les élèves (podcasts, clips vidéo), et leur large diffusion. L'ENT s'est également enrichi d'une nouvelle application, accessible à tous, Cantoo Web (voir encadré).

Une politique éducative récompensée mi-novembre par le prix de l'inclusion, remis au Département de Seine-et-Marne, représenté par Xavier Vanderbise, vice-président en charge des collèges, lors d'Educatex expo, le salon des professionnels de l'innovation éducative.

Ce prix couronne l'engagement politique de la collectivité dans une action éducative ambitieuse et inclusive.

LE FONCTIONNEMENT DE CANTOO WEB

L'utilisation de cette nouvelle application améliorera le confort de lecture des usagers. Le texte peut être adapté en fonction des besoins de chacun, grâce aux options de changement de taille et de type de police d'écriture, d'ajustement des espacements, d'ajout d'un élément de séparation syllabique ou encore de colorisation des mots ou des syllabes. Cantoo Web propose également des outils d'assistance vocale. La lecture vocale permet d'écouter l'ensemble des contenus disponibles sur l'ENT77. Les usagers peuvent utiliser la dictée vocale pour renseigner les champs de recherche et des formulaires. Au survol de la souris, vous pourrez accéder à toutes les fonctionnalités : activation de la lecture vocale, affichage du texte adapté, accès aux divers réglages.

Dans vos cantons du **NORD**



CANTON DE LA FERTÉ-SOUS-JOUARRE

Aménagement de la rue du Chauffour à Sept-Sorts

La commune de Sept-Sorts a réaménagé la rue du Chauffour, afin de réduire la vitesse des véhicules et d'offrir un accès sécurisé aux piétons. Les travaux entrepris ont permis la rénovation de la rue, la création de trottoirs accessibles aux personnes à mobilité réduite, et la création d'espaces végétalisés aux abords de la rue.

SUBVENTION DU DÉPARTEMENT

35 000 €



CANTON DE LA FERTÉ-SOUS-JOUARRE

Une nouvelle toiture pour l'église de Vincy-Manœuvre

Les travaux ont porté sur le retrait de la toiture existante, la rénovation du système d'étanchéité, la révision des éléments en zinc, la remise en état des bordures et la réparation des fissures et de la charpente. Les travaux se sont terminés en septembre dernier.

SUBVENTION DU DÉPARTEMENT

35 000 €



CANTON DE SERRIS

Boutigny rénove ses rues

Les travaux, qui s'achèveront en fin d'année, prévoient le réaménagement de la place de l'église et de la rue de Barrois, avec la création d'un giratoire et d'un plateau ralentisseur, et la réorganisation des places de stationnement. Cet aménagement s'inscrit dans un projet de rénovation sur trois ans, qui comprend le réaménagement de la rue de Barrois à la ruelle des Buttes, de la rue Henry Adolphe Joly, et la création d'un trottoir et d'une sente piétonne.

SUBVENTION DU DÉPARTEMENT

94 185 €



Dans vos cantons de **L'EST**



CANTON DE PROVINS

En 2025, un gymnase pour le collège de Jouy-le-Châtel

Dans le cadre de la construction du futur collège de Jouy-le-Châtel, le Syndicat Intercommunal à vocation scolaire de Provins (SIVOS) a décidé de faire construire un gymnase et un plateau sportif. Cet équipement permettra de dispenser des cours d'éducation physique et sportive aux collégiens, et sera également accessible aux associations sportives et culturelles municipales. Localisé à proximité immédiate du collège, ce nouvel équipement comprendra une salle multisport d'une superficie de 1 043 m², une salle d'expression corporelle de 103 m², une salle de gymnastique d'environ 130 m², six vestiaires et des locaux techniques. Les travaux prendront fin en juillet 2025.



SUBVENTION DU DÉPARTEMENT

1 000 000 €



SUBVENTION DU DÉPARTEMENT

150 000 €

CANTON DE FONTENAY-TRÉSIGNY

Construction d'un restaurant scolaire à Crèvecœur-en-Brie

Afin d'assurer un service répondant aux normes en vigueur, la commune a décidé de construire un restaurant scolaire rue des Amourettes. Ce nouvel équipement comprend une salle de restauration de 84 m² pouvant accueillir une cinquantaine d'enfants, une annexe technique (laverie, réserve), un office de réchauffage (armoires froides et four) et un local pour le stockage du matériel de ménage. Les travaux se sont terminés en juillet 2024.

Le restaurant scolaire a été inauguré
le 21 septembre dernier.

Dans vos cantons de **L'OUEST**



CANTON DE TORCY

Collégien renforce l'attractivité de son centre-bourg

Les travaux, qui devraient s'achever courant 2026, vont donner lieu à la création d'espaces partagés et sécurisés entre piétons, cycles et voitures. Les aménagements prévus consisteront à :

- aménager un parking paysager et des sentes piétonnières,
- réaliser des travaux de sécurisation et de mise en accessibilité des voies et des abords de l'avenue Michel Chartier et de son intersection avec les rues du Commerce et du Lavoir,
- installer deux plateaux traversants, et effectuer la reprise des arrêts de bus, des trottoirs et des espaces verts.

Concernant le parking paysager, une attention particulière sera portée à l'environnement avec l'utilisation de matériaux participant à la réduction des îlots de chaleur et à la perméabilité des sols. Les végétaux sélectionnés font partie des moins allergènes et des plus résistants à la chaleur et à la sécheresse.



SUBVENTION DU DÉPARTEMENT

150 000 €

SUBVENTION DU DÉPARTEMENT

157 560 €



Visuel non contractuel.

CANTON DE PONTAULT-COMBAULT

Roissy-en-Brie rénove son éclairage public

L'éclairage public de la ville est composé de 2 798 points lumineux dont une majorité a plus de 15 ans. Le projet prévoit leur remplacement par des systèmes moins énergivores, permettant d'offrir une meilleure qualité d'éclairage tout en réduisant la facture énergétique. Les travaux, qui doivent débuter en cette fin d'année, comprennent le changement du matériel, la mise en place de dispositifs pour contrôler les LED, le remplacement des mâts, et la rénovation des coffrets et armoires.

Dans vos cantons du **SUD**



CANTON DE MONTEREAU-FAULT-YONNE

Un centre socioculturel à Thomery pour 2025

La commune de Thomery a décidé de construire un centre socioculturel de 1 220 m² sur le site du Vieux Logis, une ancienne auberge située en centre-ville. Ce projet comprend la création d'une médiathèque d'environ 350 m², d'une école de musique, de salles polyvalentes ou de réunion pour les activités associatives et culturelles, et d'un parvis pour les manifestations en extérieur. La fin des travaux est prévue à la rentrée 2025.



SUBVENTION DU DÉPARTEMENT

113 060 €



SUBVENTION DU DÉPARTEMENT


231 000 €

Photo réalisée pendant
les travaux (été 2024).

CANTON DE FONTAINEBLEAU

Construction d'un restaurant scolaire à Guercheville

Afin d'accueillir dans de bonnes conditions les élèves, le Syndicat intercommunal d'intérêt scolaire du Plateau (regroupant les communes d'Amponville, de Fromont, Burcy, Guercheville, Larchant et Rumont) a décidé de construire un nouveau restaurant scolaire. D'une surface de 300 m² environ (88 places pour les élèves d'élémentaire et 63 places pour les élèves de maternelle), et édifié dans le prolongement de l'école existante de Guercheville, ce nouvel équipement prévoit une salle commune de restauration, un office, des vestiaires, une laverie et des espaces sanitaires. Deux accès distincts seront créés et adaptés pour les personnes à mobilité réduite. Les travaux se termineront au cours du premier trimestre 2025.



La reconquête médicale passe par les jeunes médecins

Partout en France, le déficit de médecins est criant et ne cesse de s'accroître. Tous les territoires sont en concurrence pour séduire les professionnels de santé et rivalisent d'imagination. Le Département a, lui aussi, saisi le problème à bras-le-corps et mise notamment sur les jeunes médecins en tentant de les inscrire dans la durée en Seine-et-Marne.

Faire face au déficit de médecins

Classée parmi les départements les moins bien dotés en médecins, la Seine-et-Marne souffre d'un déficit de médecins généralistes mais aussi de spécialistes. Une situation d'autant plus difficile qu'elle est hétérogène, les villes situées à l'ouest étant les moins défavorisées.

Le Département met en œuvre des actions complémentaires à celles des autres acteurs pour favoriser l'accès aux soins. Il s'est notamment doté d'un « **pacte santé 77** », articulé autour de cinq axes, conçu pour armer et guider son action dans le domaine de la santé :

- attirer de nouveaux professionnels de santé et leurs familles,
- contribuer à l'insertion des professionnels de santé,
- créer les conditions attractives pour l'installation,
- mailler la Seine-et-Marne en investissant pour la santé des territoires isolés,
- coordonner les acteurs de santé et de soins autour de projets communs.

LA POLITIQUE DE SANTÉ DU DÉPARTEMENT VISE À REDENSIFIER L'OFFRE DE SOINS, ET À LUTTER CONTRE LA DÉSERTIFICATION MÉDICALE.

Pour ce faire, le Département a fait établir un diagnostic très précis de l'offre et des besoins de santé de la Seine-et-Marne. Plus encore, il s'appuie sur un diagnostic établi à l'échelle de chacune des 23 intercommunalités et qui prend en compte : les caractéristiques locales en termes de population, d'infrastructures de transport, de démographie, d'offre de soins existante et même des pathologies les plus fréquentes sur chaque secteur. Une analyse détaillée qui permet au Département d'améliorer l'accès aux soins en tenant compte des spécificités locales.

5,9

c'est la densité de médecins généralistes pour 10 000 habitants en Seine-et-Marne (contre 8,7 en moyenne en France)

Attractivité médicale :

« on cherche à attirer une cellule familiale, pas seulement un médecin »

Également élue Présidente du Conseil territorial de santé de la Seine-et-Marne, une instance composée de professionnels de santé, d'associations représentant les usagers, de collectivités territoriales, de l'État et d'organismes de sécurité sociale, Anne Gbiorczyk analyse pour nous la situation sur le front médical.

3 QUESTIONS à...

ANNE GBIORCZYK

vice-présidente en charge de l'enfance, de la famille et de la présence médicale



1. QUELLE EST LA SITUATION MÉDICALE DE LA SEINE-ET-MARNE ?

Les chiffres parlent malheureusement contre nous, notamment pour ce qui est de la densité de médecins par habitant, avec une situation qui s'est aggravée ces dernières années. Le nombre de médecins généralistes est en baisse. Plus inquiétant encore, le nombre de médecins de plus de 60 ans est supérieur au nombre de médecins âgés de moins de 40 ans. Dans le même temps, nous assistons à un vieillissement de la population qui laisse présager d'un recours encore plus important aux professionnels de santé dans les années à venir. La politique de santé du Département vise donc à moderniser, étoffer, redensifier et diversifier l'offre de soins, et, plus largement, à lutter contre la désertification médicale à laquelle nous faisons face. Heureusement, depuis plusieurs années, et notamment depuis le début du mandat, nous avons été proactifs et avons mis en place des outils qui commencent déjà à porter leurs fruits.

2. JUSTEMENT, EN QUOI LE DÉPARTEMENT PEUT-IL INFLUER SUR L'ACCÈS DES SEINE-ET-MARNAIS AUX PROFESSIONNELS DE SANTÉ ?

Même si la santé est une compétence de l'État, les collectivités peuvent actionner de nombreux leviers, et le Département ne s'en prive pas : investissement dans les maisons et centres de santé, mise en place de bourses d'aide à l'installation des étudiants en maïeutique et kinésithérapie, politique d'attractivité pour aider à l'implantation de médecins... Nous devons également rendre le territoire attrayant pour les jeunes médecins : il est donc important de les attirer via l'accueil d'internes et de stagiaires, mais aussi grâce à des événements destinés à leur faire découvrir les atouts de la Seine-et-Marne et à entrer en contact avec les partenaires santé.

3. QUELS SONT LES AUTRES LEVIERS DE LA POLITIQUE D'ATTRACTIVITÉ MÉDICALE ?

Le métier a évolué. Les jeunes médecins ne veulent pas se retrouver comme leurs aînés, isolés sur un territoire. Il faut donc, avec les autres acteurs de terrain, proposer des solutions sur le modèle des cabinets médicaux partagés, et avec un exercice mixte partagé entre libéral et hospitalier. De la même manière, il faut développer la collaboration avec les acteurs du logement pour proposer des solutions clés en main : travail et logement. Et même aller plus loin : on ne cherche plus à faire venir un généraliste ou un spécialiste. On veut convaincre une famille entière que c'est le bon choix de s'installer en Seine-et-Marne : pour un professionnel de santé, mais aussi pour son conjoint, pour ses enfants. Il faut que toute la famille puisse s'épanouir, dans un cadre de vie équilibré entre nature, services de proximité, et centres urbains attrayants.

L'attractivité territoriale en action

Le Département a créé un service dédié à l'attractivité territoriale en santé. Au programme : conventions avec l'ordre des médecins, soutien aux professionnels de santé, marketing territorial pour attirer de jeunes médecins...

Pour comprendre l'action du Département sur le terrain, rien de tel que d'échanger avec Sophie Lemaître, cheffe du service attractivité territoriale en santé, et de se pencher sur un exemple concret : « En 2021, le Dr Sitbon, gynécologue obstétricienne, projetait de s'installer dans le 77, dans une zone sous-dotée en médecins, mais rencontrait de nombreuses difficultés pour trouver un local. Parallèlement, nous savions que la commune de Villiers-sous-Grez rénoverait un bâtiment pour attirer des médecins. Ces deux beaux projets peinaient à aboutir. Notre rôle a été de mettre en relation le Dr Sitbon [voir encadré] et Monsieur le Maire de Villiers-sous-Grez. »

Sur tous les fronts

« Nous sommes en contact avec toutes les instances liées au monde médical et aussi avec les professionnels de santé. » Pour aider à l'installation, le Département soutient financièrement le Réseau initiative afin de proposer des prêts d'honneur santé à taux zéro, à des professionnels qui ont un projet d'installation, de reprise ou de développement de leur activité. « Nous développons aussi des partenariats pour accueillir des jeunes médecins en stage, et avons organisé des soirées dédiées aux internes afin de leur faire prendre conscience des attraits de la Seine-et-Marne, complète Sophie Lemaître. D'une manière plus générale, aujourd'hui on cherche à attirer une cellule familiale comprenant un médecin, pas seulement à séduire le professionnel de santé. »

Pour rendre toutes ces actions plus efficaces, un **Comité des partenaires** a été créé par l'Agence régionale de santé (ARS), et regroupe l'ordre des médecins, la CPAM, des représentants d'élus (Département et Association des Maires de France) et des représentants des professions médicales. Objectifs : partager les informations, coordonner les actions et faire aboutir les projets en lien avec l'attractivité médicale.

Une convention avec l'Ordre des médecins

Depuis 2023, le Département et le Conseil départemental de l'Ordre des médecins de Seine-et-Marne (CDOM 77) sont liés par une convention de partenariat réaffirmant leur engagement commun pour lutter contre la désertification médicale. Cette convention a donné lieu à la création d'un poste de chargé de mission dédié, avec les missions suivantes :

- promouvoir et favoriser l'accès à la maîtrise de stage universitaire,

- identifier les difficultés d'accès aux sites de stage et contribuer à l'optimisation des conditions d'accueil,
- contribuer au développement de nouveaux dispositifs ou de mesures permettant d'accroître l'accessibilité et l'attractivité des sites de stage départementaux,
- promouvoir les atouts du Département, notamment en termes de cadre de vie.

Cette convention a été complétée par une seconde, votée en novembre dernier. Le Département, le CDOM77 et l'AMF 77 s'y engagent à mettre en commun leurs données (logements, transports, maisons médicales...) et compétences afin de faciliter l'accueil des internes en stage et des médecins.

DR DOROTA SITBON, GYNÉCOLOGUE-OBSTÉTRICIENNE : « LE FREIN PRINCIPAL, C'EST L'ACCÈS AUX LOCAUX »

« Lorsqu'on veut s'installer et qu'on cherche un local, personne ne nous répond, il faut se débrouiller tout seul. J'ai eu la chance qu'un agent du Département me mette en relation avec la commune de Villiers-sous-Grez pour trouver un cabinet où m'installer. Mais il faut aller plus loin. Tout le monde veut un médecin, mais il n'y a jamais



de locaux adaptés ! C'est pour cela que certains médecins lâchent l'affaire et s'installent en ville. De même, il y a un développement des professions paramédicales qui n'ont besoin de locaux qu'à temps partiel. Il faudrait établir des contrats qui permettent que, le reste du temps, le local soit loué par un autre médecin. »



FORMER DES MÉDECINS EN PMI2S

Aujourd'hui, la moitié des postes de médecins pour la protection maternelle et infantile et santé sexuelle (PMI2S) est non pourvue. Le Département a organisé, en octobre dernier, une formation à la maîtrise de stage universitaire, dont ont pu bénéficier quatre médecins de la PMI travaillant en Seine-et-Marne, plus précisément à Chelles, Meaux, Coulommiers et Noisiel. Des médecins qui vont pouvoir désormais former de jeunes internes. Le premier interne a été accueilli à Chelles dès le 1^{er} novembre.

Investir au côté des communes

pour faciliter l'arrivée de professionnels de santé

Attaché à la préservation de l'équité entre les territoires, le Département soutient les projets des communes et des intercommunalités qui oeuvrent pour faciliter l'installation des professionnels de santé. Depuis 2015, près de 5,5 millions d'euros ont été investis pour améliorer le quotidien des habitants.

Que ce soit pour la création d'une maison de santé, comme à Villeneuve-sur-Bellot, ou pour l'aménagement d'un cabinet d'infirmiers, à l'instar de Faÿ-lès-Nemours, le Département apporte son appui financier pour la construction d'équipements dont la vocation sera d'accueillir des professionnels de santé. Les subventions du Département peuvent également concerner l'achat de terrains pour de futures constructions ou même l'installation de défibrillateurs comme ce fut le cas à Beauchery-Saint-Martin.

SUBVENTION DU DÉPARTEMENT

850 000 €



La maison médicale de La Ferté-sous-Jouarre a ouvert ses portes en 2023. Elle comprend un laboratoire d'analyses de 300 m², 10 cabinets dédiés aux médecins généralistes et spécialistes ainsi que 8 cabinets destinés aux professions paramédicales.



DES EXEMPLES DE PROJETS SANTÉ SUBVENTIONNÉS PAR LE DÉPARTEMENT DEPUIS 2021

- à **Beauchery-Saint-Martin** : installation de deux défibrillateurs
- à **Jouy-le-Châtel** : réhabilitation d'une salle communale en cabinet médical
- à **Faÿ-lès-Nemours** : aménagement d'un cabinet d'infirmiers
- à **Larchant** : achat d'un terrain pour l'atterrissage de l'hélicoptère du SDIS
- à **Villeneuve-sur-Bellot** : acquisition d'une friche commerciale et création d'une maison de santé
- à **Provins** : acquisition de locaux pour le centre de santé intercommunal
- à **Charny** : aménagements extérieurs de la maison de santé

UNE MAISON MÉDICALE À VILLENEUVE-SUR-BELLOT EN 2025

La commune a lancé en août dernier la rénovation d'une ancienne épicerie pour en faire une maison de santé de 270 m². Elle accueillera : un kinésithérapeute, des infirmières, des médecins et sera munie d'une salle de gymnastique. La municipalité prévoit l'achèvement des travaux pour fin 2025. Ce projet, très attendu par les habitants, permettra également de soutenir l'activité de la pharmacie de la commune.



SUBVENTION DU DÉPARTEMENT

150 000 €

5,5 millions €

investis par le Département depuis 2015

Des conventions gagnant-gagnant avec les étudiants en kinésithérapie

Il y a un an, Iliès Benchabane a rejoint Montereau-Fault-Yonne en tant que masseur-kinésithérapeute. Un choix guidé par l'attachement qu'il porte à sa ville natale, mais également induit par une convention signée au cours de ses études avec la Région Île-de-France et le Département.

C'est pour favoriser l'installation de professionnels de santé dans les territoires où ils sont déficitaires que le Département s'est associé à la Région pour proposer des bourses d'aide à l'installation des étudiants en maïeutique et en kinésithérapie. Le bénéficiaire reçoit une bourse de 1 000 € par mois (700 € de la Région et 300 € du Département) pendant ses deux dernières années d'études. En échange, il s'engage à exercer son activité, pendant au minimum trois années consécutives, dans un territoire classé en zone déficitaire par l'Agence régionale de santé (ARS).

« Cette bourse a consolidé mon choix pour la Seine-et-Marne »

À peine sorti de ses cinq années d'études en kinésithérapie, effectuées à Orsay et Paris, Iliès Benchabane rejoint le pôle médical municipal de Montereau-Fault-Yonne.



« Cette bourse a été une bouffée d'oxygène. Elle m'a permis de payer la formation et surtout de me concentrer sur les études. J'ai continué à faire des jobs étudiants pendant les vacances mais l'aide du Département et de la Région m'a permis de prendre un petit appartement près de l'école pour ne plus faire les quatre heures par jour de trajet aller-retour. »

À 23 ans, le diplôme en poche, l'heure de l'installation arrive : « Au début de mes études, j'hésitais entre monter un cabinet quelque part en région Île-de-France avec d'autres collègues de ma promotion, ou m'installer dans ma ville natale, Montereau-Fault-Yonne. Cette bourse m'a permis de

consolider mon choix pour la Seine-et-Marne. »

Les avantages d'une installation seine-et-marnaise

« Pourquoi s'installer en Seine-et-Marne ? D'abord pour la facilité qu'il y a à se créer une patientèle. En une semaine mon agenda était complet alors que des collègues parisiens ont mis plusieurs mois à remplir le leur. Le deuxième point, c'est le côté financier : les loyers sont beaucoup plus abordables ! » On quitte Iliès alors qu'il s'apprête à recevoir un nouveau patient : « Je me plais beaucoup en Seine-et-Marne, Montereau est ma ville de cœur, mes parents y vivent.

Tout fonctionne très bien pour moi et je me vois rester longtemps ici. »



Depuis octobre 2019,

24 conventions

ont été signées avec des étudiants en kinésithérapie.



MSPU : former de jeunes médecins dans les déserts médicaux

Leur appellation reste peu connue du grand public. Pourtant, les Maisons de santé pluriprofessionnelles universitaires (MSPU) constituent une des meilleures chances d'attirer de jeunes médecins. Le Département soutient financièrement celles de Coulommiers, Fontainebleau, Torcy et Nemours. Focus sur cette dernière, en compagnie de Lucile Bost, diététicienne, et de Karine Prioux, infirmière, les deux coordinatrices de la maison de santé du Pays de Nemours.



Laurie Garcia et Nacer Hanagria, deux jeunes internes ; Karine Prioux et Lucile Bost, les deux professionnelles de santé coordinatrices de la MSP de Nemours.

Fruit d'un partenariat entre le Département, la faculté de santé de l'Université Paris-Est-Créteil et la maison de santé de Nemours, la MSPU a pour objectif de répondre aux besoins de la population, tant sur la médecine générale que sur les besoins spécifiques : personnes âgées, handicapées, femmes enceintes...

Former six internes par semestre

Un des principaux objectifs pour la période 2024-2026 est de former les médecins de demain, à raison de six internes et deux externes par semestre, mais aussi d'accueillir des stagiaires sur d'autres sites sud seine-et-marnais. Il faut aussi pérenniser le recrutement de maîtres de stage médecins généralistes pour encadrer les jeunes médecins. Un travail de longue haleine : « *Il faut compter quatre à six ans entre l'internat qu'ils effectuent chez nous et leur installation : le temps de finir les études, d'obtenir le diplôme et de trouver le local où s'installer. Nous avons accueilli les premiers internes en 2018, et nous savons déjà que deux d'entre eux devraient s'installer en Seine-et-Marne, dont un à Bois-le-Roi* », précisent Lucile et Karine.



LES OBJECTIFS DE LA MSPU* DU PAYS DE NEMOURS (CONVENTION 2024-2026)

- Développement d'un pôle santé dans le sud Seine-et-Marne
- Formation de professionnels de santé : objectif de 6 internes et 2 externes chaque semestre
- Partenariat avec la Maison départementale des solidarités de Nemours
- Accès aux soins des personnes handicapées
- Promotion de la Seine-et-Marne auprès des étudiants en médecine
- Actions de santé publique et de recherche médicale
- Développement des réseaux de professionnels de santé

Le Département a financé à hauteur de 570 000 € la construction de la Maison de santé pluriprofessionnelle de Nemours.

* La MSPU a perdu temporairement son statut universitaire, dans l'attente d'un nouvel enseignant universitaire.

Une énergie de chaque instant

L'équipe pluridisciplinaire fait feu de tout bois pour accueillir les jeunes médecins en formation, développer des partenariats avec les acteurs locaux de la santé comme la Maison départementale des solidarités de Nemours, ou encore créer des parcours de soins adaptés aux besoins de la population locale. C'est le cas avec la GPSO : la Gestion du parcours de santé dans l'obésité. Trente-six personnes ont déjà bénéficié de cet accompagnement, dans des parcours collectifs et individuels. Les professionnels (diététicienne, psychologue, psychomotricienne, infirmière...) interviennent en équipe pour accompagner au mieux et soigner.

Attirer et fidéliser les jeunes médecins

Mais, parmi toutes les missions qui leur incombent, pérenniser l'offre de soins au niveau local passe par l'arrivée de jeunes médecins, qui sont accueillis du mieux possible. « Beaucoup d'anciens internes font de temps à autre des remplacements chez nous. Ils se sont sentis bien à la MSP, ils ont apprécié la bonne ambiance, l'entraide qu'il y a dans l'équipe. Mais ça ne garantit pas toujours leur installation en Seine-et-Marne : leur décision peut être impactée par le parcours professionnel de leur conjoint, par des projets de vie hors Seine-et-Marne. D'une manière globale, nos difficultés de recrutement sont aussi

POUR BEAUCOUP DE JEUNES MÉDECINS, NEMOURS OU MELUN, C'EST LA CAMPAGNE +++ »

À 26 ans, Laurie Garcia, née à Melun, termine son internat en médecine générale à la MSP de Nemours. Elle dresse un constat sans équivoque concernant les étudiants en médecine : « Ici l'ambiance est très bonne, les médecins très pédagogues, et ça fait vraiment partie des points importants. Malheureusement, pour beaucoup de jeunes médecins, Nemours ou Melun, ça leur paraît être la campagne +++ , alors qu'il y a tout ce qu'il faut ici ! Il y a beaucoup de préjugés chez les étudiants qui ne jurent que par leur petit cocon urbain. »



liées au manque de reconnaissance des médecins et des professionnels de santé en France. Certains sont très compétents, ils ont la connaissance du métier, une qualité de relation au patient, mais ils partent sur des structures privées ou dans des spécialisations qui rapportent plus d'argent. Pour nous battre, nous n'avons que notre dynamisme, notre gentillesse et notre bienveillance », expliquent avec amertume Karine et Lucile, tout en préparant la prochaine rencontre « attractivité territoriale » pour faire visiter à de jeunes professionnels de santé un cabinet médical à Saint-Pierre-lès-Nemours.

20 000 €

c'est le montant annuel alloué
par le Département à chaque MSPU

« L'avenir de la Seine-et-Marne n'est pas négociable »

Le 5 novembre, à l'appel du Président du Conseil départemental de Seine-et-Marne, Jean-François Parigi, une mobilisation d'envergure a eu lieu devant la Préfecture de Melun. Près de 500 personnes, parmi lesquelles plus de 200 maires, des conseillers départementaux et des représentants d'organisations territoriales, se sont rassemblés pour exprimer une indignation claire et ferme : le refus de sacrifier l'avenir du Département sur l'autel des coupes budgétaires imposées par le Projet de Loi de Finances (PLF) 2025.

Le PLF 2025 prévoit une baisse généralisée de 60 milliards d'euros des dépenses publiques, dont 5 milliards affecteront directement les collectivités territoriales. Pour la Seine-et-Marne, cela représente une amputation de 70 millions d'euros qui frappera de plein fouet les ressources, limitant la capacité à maintenir, et, a fortiori, à développer, les services essentiels au quotidien des Seine-et-Marnais. Une nouvelle d'autant plus mauvaise qu'elle tombe dans un contexte de diminution des recettes pour le Département, avec notamment la baisse des DMTO, les Droits de mutation à titre onéreux, perçus par les départements lors de la vente d'un bien immobilier.



JEAN-FRANÇOIS PARIGI PRÉSIDENT DU DÉPARTEMENT

« Nous n'acceptons pas de voir notre département sacrifié. Ces coupes budgétaires compromettent des projets sociaux, économiques, et éducatifs cruciaux. Nous appelons l'État à faire preuve de responsabilité en préservant l'autonomie des collectivités locales. Oui, nous comprenons la nécessité de réduire le déficit, mais pas au prix de l'abandon de nos territoires. L'avenir de la Seine-et-Marne est en jeu, et nous ne reculerons pas. Nous refusons de renoncer à ce qui fait la force de notre département. Notre détermination est totale. L'avenir de la Seine-et-Marne n'est pas négociable. »



Un risque dans la défense des plus vulnérables

Ces coupes affaibliraient la capacité à agir en urgence pour assurer une réponse rapide et efficace aux catastrophes, comme les 2 millions d'euros débloqués en 2024 après les violentes inondations, ainsi que les aides aux communes pour soutenir le développement local

70 millions d'euros

c'est la réduction de budget pour le Département prévue dans le Projet de Loi de Finances 2025 du Gouvernement



UN PROJET DE LOI DÉPARTEMENTICIDE

Les mesures présentées dans le cadre du Projet de Loi de Finances (PLF) 2025 coûteront au Département de Seine-et-Marne près de 70 millions d'euros : une réduction budgétaire qui aurait des conséquences importantes sur la gestion et la mise en œuvre des politiques publiques locales.

Votre quotidien sacrifié :

- Le service public de qualité,
- La sûreté de nos routes et la sécurité des usagers,
- Les conditions d'apprentissage de nos collégiens,
- L'accompagnement des plus fragiles (aînés, jeunes, personnes en situation de handicap),
- La préservation de l'environnement,
- Le cadre de vie à travers nos associations sportives et culturelles,
- L'aménagement du territoire aux côtés des communes.

qui se sont élevées à 91 millions d'euros depuis 2021. Les politiques en faveur d'une agriculture durable pourraient être démantelées, fragilisant un secteur essentiel pour l'équilibre économique et écologique du territoire. Les plus vulnérables sont également en première ligne. Les politiques d'autonomie, avec plus de 307,2 millions d'euros annuels, risquent de subir des coupes, menaçant les personnes âgées et celles en situation de handicap. La protection de l'enfance, dont la prise en charge repose sur des investissements de 19,2 millions d'euros pour le SDAU – Foyer de l'enfance, ne peut et ne doit pas être affaiblie.

Pas de dépenses superflues

Chaque année, le Département consacre 98,6 millions d'euros à la sécurité et à l'entretien des routes, des investissements vitaux pour la mobilité et des projets structurants comme la liaison de l'Est francilien. Cette sécurité, pour laquelle le Département refuse de transiger, est aujourd'hui en danger.

Le Département se battra pour l'avenir des jeunes : depuis le début du mandat, 572 millions d'euros ont été consacrés aux infrastructures scolaires et 9 millions dédiés aux cantines. Ce ne sont pas des dépenses superflues, mais un investissement pour leur épanouissement. Le transport scolaire, indispensable pour garantir l'égalité d'accès à l'éducation avec un investissement de 42,8 millions d'euros par an, est également menacé, risquant de priver des élèves de leur droit fondamental à l'instruction. De même, la vitalité du territoire passe par le sport, la culture et la sécurité. La réduction de ces budgets priverait les Seine-et-Marnais de services qui façonnent la qualité de vie.

Chef de projet sécurité routière : les routes entre ses mains

Les routes, indispensables à nos trajets quotidiens, s'usent, se fissurent et demandent un entretien régulier. Limiter ces risques et offrir des équipements de qualité aux usagers sont les missions du chef de projet sécurité routière.

« Ce qui m'anime en tant que professionnel de la sécurité routière, c'est la protection des vies », explique Azouaou Boumrah, chef de projet sécurité routière au Département depuis 2022. « Au quotidien, nous travaillons pour que notre réseau routier puisse intégrer et prendre en compte les erreurs humaines et ainsi donner une seconde chance aux usagers. C'est tout le concept d'une route qui pardonne ! »

Intervenir avant la mise en circulation

En tant que spécialiste de la route, le chef de projet sécurité routière mêle à la fois terrain et expertise théorique : « Je m'assure, avant mise en circulation, que les aménagements, type giratoires et panneaux, ne présentent pas de caractéristiques pouvant nuire à la sécurité de l'utilisateur. Par exemple, lors de la mise en place d'un nouveau giratoire, je réalise une visite pour vérifier la conformité des



dimensions des voies, la visibilité des panneaux de signalisation et la sécurité des passages piétons. J'ai aussi un rôle de conseiller pour mes collègues sur des sujets liés à la conception de la route », précise Azouaou.

Entre responsabilité, passion et rigueur

« Être chef de projet en sécurité routière

demande un mélange de compétences techniques et humaines comme par exemple anticiper le comportement des usagers, en termes de vitesse ou de trafic, et l'environnement routier. L'attention aux détails est aussi cruciale : une petite erreur dans un aménagement peut mettre des vies en danger, par exemple un panneau de

signalisation placé à la mauvaise hauteur. » Ce métier requiert également de la pédagogie puisqu'il faut savoir expliquer des concepts techniques de façon ludique au grand public : « On tient des stands de sécurité routière dans des événements. Lors de ces interventions, je m'adapte aux différents publics présents pour être le plus pédagogique possible », explique Azouaou.



DEVENEZ CHEF DE PROJET SÉCURITÉ ROUTIÈRE POUR LE DÉPARTEMENT

Profils recherchés : postes ouverts aux personnes de formation supérieure en master ou école d'ingénieur en génie civil, et disposant d'une expérience d'au moins 2 ans sur des missions similaires.
Postes à temps plein ouverts aux personnes en situation de handicap.
Postulez sur notre site seine-et-marne.fr (ou en flashant le QR code), en inscrivant « chargé d'études sécurité routière » dans la saisie de recherche de la page emploi.



Urban Canopée, la start-up qui végétalise les villes

C'est l'été, vous avez chaud et vous marchez sur la grande place de Bussy-Saint-Georges. C'est à ce moment que vous apercevez des silhouettes atypiques de quatre mètres de haut. Ces cinq corolles qui vous proposent une zone d'ombre sont l'œuvre d'Urban Canopée, qui entend lutter contre le réchauffement climatique en zone urbaine.

Nous partons à la rencontre d'Élodie Grimoin, co-fondatrice et ingénieure, qui nous raconte l'aventure de sa start-up. C'est avec Hubert Michaudet, enseignant à l'école des Ponts Paris Tech, qu'elle fonde en

2016 Urban Canopée*. « Le projet est né à l'École des Ponts ParisTech, en Seine-et-Marne, et c'est avec les chercheurs de l'école que nous avons eu l'idée d'utiliser la R&D sur les gridshells (construction légère en double courbure) pour y implanter de la végétation pour donner naissance à "Corolle". Nous avons bénéficié de tout l'écosystème de l'innovation de la Cité Descartes pour développer notre projet et c'est pour cela que ça nous tenait à cœur de rester dans le département », nous raconte la fondatrice.

Une installation mondiale

« Aujourd'hui, ce sont environ 500 corolles

que nous avons vendues dans 200 villes à travers le monde : Montréal, Sydney ou Hong Kong, et, depuis peu, nous proposons même un service de location. » Ces structures, qui offrent entre 20 et 50 m² d'ombre, sont composées de fibres de verre, quatre fois plus légères que l'acier, imputrescibles, flexibles et très rapides à installer.

Jusqu'à 2 à 4 °C de fraîcheur

Bien que les arbres restent la meilleure arme contre le réchauffement climatique, ce que propose Urban Canopée est une solution innovante pour rafraîchir les villes là où il est impossible de planter des arbres en raison du goudron ou du passage de



Urban Canopée fait partie des entreprises de la filière « industrie du futur » - Seine-et-Marne 2040.

câbles souterrains. « Notre but est de rafraîchir, mais aussi d'améliorer la vie de la faune et de la flore locales, explique Élodie Grimoin. Nous observons dans nos corolles des nids d'oiseau et de nombreux pollinisateurs. » Les plantes sélectionnées, telles que l'akébia ou le jasmin, mettent environ une à trois années pour occuper la totalité de la surface. « Avec des simulations, nous estimons qu'en végétalisant ¼ des villes on peut offrir une diminution de 2 à 4 °C en ville. »

CO-ORGANISÉ PAR HABITAT 77, SDIS 77, SEINE & MARNE LE DÉPARTEMENT

SALON DÉPARTEMENTAL de L'ACHAT PUBLIC

MARDI 17 DÉC. 2024
au Safran à Brie-Comte-Robert

PRÉSENTATION DES MARCHÉS 2025-2026, ATELIERS ET STANDS
Favoriser l'accès des entreprises à la commande publique seine-et-marnaise

Salon à destination des professionnels

EN PRÉSENCE DE NOMBREUX ACHETEURS PUBLICS !

INSCRIPTION GRATUITE
Infos : WWW.SEINE-ET-MARNE.FR

INSCRIVEZ-VOUS AU SALON DÉPARTEMENTAL DE L'ACHAT PUBLIC !

Cet événement sera l'occasion pour les trois coorganisateur (Département, Habitat 77, SDIS 77) et leurs partenaires seine-et-marnais (Communautés d'agglomération et de communes, villes) de présenter leurs principaux projets de marchés publics pour 2025.

Il permettra aux entreprises participantes d'échanger directement avec les nombreux acheteurs présents sur les stands. N'hésitez pas à venir à leur rencontre et à vous faire connaître !

info Mardi 17 décembre de 13h à 17h30

au Safran à Brie-Comte-Robert

Entrée gratuite, réservée aux professionnels, sur inscription

Formulaire en ligne sur seine-et-marne.fr

info+
urbancanopee.com

A close-up portrait of Margot Boulet, a female athlete, smiling and holding a bronze medal. She is wearing a white and purple athletic jacket with a red ribbon around her neck. The background is a blurred red wall.

Margot Boulet, médaillée de bronze en para-aviron

Nous l'avons déjà rencontrée au printemps 2023 (*Seine & Marne mag 145*), pendant sa préparation aux Jeux paralympiques de Paris 2024. Nous la retrouvons aujourd'hui, arborant fièrement sa médaille de bronze, obtenue à l'épreuve de quatre barré mixte de para-aviron sur le stade nautique de Vaires-sur-Marne.

Quand Margot évoque ses souvenirs des Jeux, on s'y croirait presque : « *Je me souviens des cris qui montent des gradins. Les sportifs sur la ligne de départ, avec la fureur de gagner. Les supporters français, présents en nombre, et l'enthousiasme du public. L'atmosphère était électrique. Au début, on ne savait pas à quoi s'attendre, il y avait à la fois de l'appréhension et de la hâte* », confie Margot.

LES SUPPORTERS FRANÇAIS, PRÉSENTS EN NOMBRE, L'ENTHOUSIASME DU PUBLIC. L'ATMOSPHÈRE ÉTAIT ÉLECTRIQUE !

Le coup de rame habile, de Tokyo à Vaires-sur-Marne

À cet engouement, se mêle une certaine tension, devant le public français. « *Le moment le plus marquant, c'est les secondes juste avant l'arrivée car nos résultats ne s'affichent qu'à la fin. Nous ne savons pas si nous sommes premiers ou troisièmes.* » Cette expérience des Jeux en France est différente de ce qu'elle a pu vivre au Japon, lors de la précédente compétition olympique où elle avait remporté une médaille de bronze – déjà. « *À Tokyo, il n'y avait pas de public, c'était pendant le covid. On a tous vécu une drôle de compétition, à huis clos. En France, le public était au rendez-vous. Même médaille, mais deux expériences différentes.* »

Une aventure en équipe

Toute cette aventure, l'athlète l'a vécue collectivement « *Pour le quatre barré mixte, nous étions deux filles et deux garçons, avec plusieurs pathologies différentes : la déficience visuelle, des blessures au dos et à la cheville* », explique Margot. Ce lien collectif, elle l'a également vécu au sein de la Team 77, l'équipe de sportifs soutenue et financée par le Département. « *La Team 77 nous permet de nous voir régulièrement avec les autres athlètes, tout au long de l'année. Ces moments partagés avec les autres sportifs, c'est l'appartenance à une grande famille du sport et un vrai accompagnement* », confie Margot en souriant, se remémorant ces beaux moments vécus dans l'ambiance exceptionnelle du stade olympique de Vaires-sur-Marne.

PORTRAIT SEINE-ET-MARNAIS

QUEL SPORTIF FRANÇAIS APPRÉCIEZ-VOUS PLUS PARTICULIÈREMENT ?

En tant qu'ancienne nageuse, j'ai forcément suivi de près les résultats des nageurs français comme Léon Marchand et Florent Manaudou.

DANS QUEL ENDROIT AIMEZ-VOUS VOUS ENTRAÎNER ?

Je préfère les sites calmes et en pleine nature.

UN ENDROIT PRÉFÉRÉ EN SEINE-ET-MARNE, OÙ VOUS AIMEZ VOUS BALADER ?

La vallée du Grand Morin pour faire du vélo.

Tracer l'avenir avec une route 100 % recyclée

Rénover une route uniquement avec des matières recyclées ? C'est le pari du Département, qui expérimente une nouvelle technique sur la RD 146.

« Le projet est né du constat que la route constituait un gisement de ressources inépuisable et recyclable », explique Jaouad Mokhtari, sous-directeur des grandes opérations à la direction des routes. En juillet dernier, le Département a réalisé des travaux de rénovation de la RD 146-A3, sur la commune de Lizy-sur-Ourcq. Objectif : retirer l'ancienne route, la retraiter et la réappliquer sur place avant de la recouvrir d'une couche de roulement composée d'éléments recyclés.

100 % de matières recyclées

Sur ce chantier, inutile de chercher de nouvelles matières premières, vous n'en trouverez pas. Les éléments de fabrication proviennent tous sans exception de matières recyclées. « La couche de roulement est constituée à 100 % d'agrégats d'enrobés recyclés », précise Jaouad Mokhtari. Les innovations ne s'arrêtent pas là : les engins de chantier sont également conçus pour minimiser l'impact environnemental : « Les machines dernière génération, type Wirtgen 240CR, permettent de combiner plusieurs fonctions, et donc de limiter le nombre d'engins et l'émission de gaz. » Bien que l'idée de routes écologiques ne soit pas nouvelle – en 2020, le Département avait déjà testé avec succès une route à base de résine de pin –, le projet de la RD 146 va plus loin. « Contrairement à la route en résine de pin, celle-ci est fabriquée exclusivement à partir de matériaux recyclés, sans aucune extraction de nouvelles ressources naturelles », souligne Jaouad Mokhtari.



© Wiame

**OLIVIER
LAVENKA**

vice-président en
charge des routes



**FAISONS DE NOS ROUTES
DES INFRASTRUCTURES
RESPECTUEUSES DE
L'ENVIRONNEMENT ET
ADAPTÉES AU DÉVELOPPEMENT
DU TERRITOIRE**



Sécurité et confort : des routes écologiques pour tous

Au-delà de l'aspect écologique, ces routes sont également conçues pour garantir une meilleure sécurité et un confort accru pour les agents sur le chantier. Pour cela, les matériaux servant à la construction sont mis à froid lors de la fabrication : « La mise en œuvre à froid réduit les risques de brûlures et les émanations toxiques avec des procédés à température ambiante. Elle améliore aussi le confort des agents en été avec des températures plus basses. » Quant aux usagers de la RD 146-A3, ils bénéficieront d'un confort de conduite nettement amélioré. « La RD 146 est une route étroite et glissante. Sa restructuration a permis de renforcer la sécurité et d'améliorer la qualité de la chaussée, pour le plus grand confort des automobilistes, avec une plus grande résistance aux déformations par exemple. » Le Département a investi 290 000 € pour cette rénovation.

La Fontaine du Dy, premier gîte Panda de Seine-et-Marne

Situé à Moret-Loing-et-Orvanne, le gîte « La Fontaine du Dy » a été le premier en Île-de-France à obtenir le label gîte Panda, en 2022. Les propriétaires, Guillaume et Hélène Paepegaey, agriculteurs, se sont lancés il y a 30 ans dans cette aventure agrotouristique.

Imaginez 90 hectares de terres où l'on cultive le blé, l'orge, la moutarde brune, le tournesol, les fleurs de prairie, et où l'on récolte le miel. Et, en son cœur, une Ferme, avec un écosystème préservé, où sont accueillis tout au long de l'année les touristes et les professionnels en séminaire d'entreprise immergés totalement dans la nature, quelque part sur la route qui mène aux Espaces naturels sensibles (ENS) de la plaine de Sorques et du marais d'Épisy, gérés par le Département. Bienvenue à La Fontaine du Dy.

Matériaux locaux et respect de la nature

« Au début, nous ne savions même pas que ce label existait, expliquent Hélène et Guillaume. Les équipes de Gîtes de France et du WWF sont venues nous voir et nous ont dit que le label irait bien ici ! » La Fontaine du Dy compte trois gîtes. Deux construits en 1993 et le dernier ouvert en 2018, labellisé gîte Panda. Ce dernier, en rénovation depuis 2016, a été construit avec des matériaux locaux et respectueux de la nature : peupliers grisard, pierres locales, une isolation en chanvre et une toiture réalisée avec des tuiles de Bezanleu (voir *Seine & Marne mag* 141).

Sensibiliser à l'environnement

Hélène et Guillaume travaillent également à la préservation de la faune et de la flore locales. « Nous aimons passer du temps à l'extérieur et accompagnons les gens dans la nature pour les sensibiliser à la préservation de l'environnement en organisant des activités comme l'étude des plantes dans les champs, la découverte de la forêt ou encore la construction d'un jardin médiéval. Pendant le séjour, les clients sont appelés à trier leurs déchets, à faire attention



à leur consommation d'électricité et d'eau. À prendre conscience de la fragilité de la nature. »

Une chaufferie biomasse subventionnée par le Département

Installée en début d'année, une chaufferie biomasse remplace le chauffage électrique de la

ferme. Cette chaufferie se nourrit de copeaux de miscanthus et permet de chauffer les gîtes, la grange et d'autres parties de la ferme. Elle a été subventionnée par le Département à hauteur de 70 000 €.



C'EST QUOI UN GÎTE PANDA ?

Ce label, créé par la WWF France en 1993, repose sur quatre piliers : la protection de la nature, un Écohabitat, une Écocitoyenneté et une sensibilisation de la clientèle à la protection de l'environnement. Tous ces points ont été respectés par le gîte de La Fontaine du Dy.



Les Amis de Vaux-le-Vicomte : une vie de château

Transmission, restauration du patrimoine et lien social : trois expressions qui illustrent parfaitement l'association Les Amis de Vaux-le-Vicomte. Chaque jour, animés par leur amour du patrimoine, plus de 1 500 membres œuvrent pour préserver et valoriser ce trésor historique.



Alexandre de Vogüé, président de l'association Les Amis de Vaux-le-Vicomte.

« *Beaucoup de personnes manifestent un vif intérêt pour Vaux-le-Vicomte* », confie Alexandre de Vogüé, président de l'association et directeur du mécénat et des relations extérieures au château. C'est en 1983 que l'engouement croissant autour du domaine a donné naissance à l'association. Elle regroupe aujourd'hui des donateurs et des bénévoles, à l'étranger comme en France, avec une large participation d'enfants et de jeunes âgés de 18 à 35 ans. « *Son objectif est double : participer à l'embellissement et l'enrichissement des collections présentées sur le circuit de visite, et apporter son soutien financier aux projets de médiation, scientifiques et culturels, comme les projections sur la coupole du Grand Salon* », explique Alexandre de Vogüé.

Valoriser et préserver le patrimoine

« *Grâce aux dons des membres et aux cotisations, nous avons près de 200 000 euros pour réaliser nos missions. Nous avons acquis récemment Le Mariage de la Vierge, tableau du XVII^e siècle. Nous avons également pu mettre en place un parcours sonore immersif.* » Parmi

les membres, une centaine de bénévoles participent activement à la vie du château et aux projets de médiation, en accueillant les visiteurs sur le domaine, en animant des événements grand public comme le Grand Noël, et en aidant



à l'entretien du jardin par exemple. « *Chaque début de semaine, un coordinateur contacte les bénévoles, leur présente les différentes missions et organise les plannings. Cela permet à chacun de choisir la tâche qui lui convient* », précise Alexandre de Vogüé.



COMMENT DEVENIR MEMBRE DE L'ASSOCIATION DES AMIS DE VAUX-LE- VICOMTE

- assister à des événements privés
- bénéficier de réductions au restaurant et à la boutique du château

Les avantages :

- accéder au domaine pendant un an de façon illimitée avec un accompagnateur

info+ Contacter l'association :
06 07 95 73 61
lesamis@vaux-le-vicomte.fr
amis-vaux-le-vicomte.org

ÊTRE BÉNÉVOLE À VAUX-LE- VICOMTE : ENTRE PASSION ET TRANSMISSION

« *Je suis tombé amoureux du château à mes 10 ans, et cela m'a convaincu de devenir bénévole. Vaux-le-Vicomte est ma deuxième maison. Je m'occupe du chalet médiation, où je présente l'association aux visiteurs et les encourage à s'impliquer à leur tour* », confie Sylvain Thominet, bénévole au château. Pour Sylvain, cette expérience est source de bonheur et d'enrichissement personnel : « *Je fais beaucoup de rencontres et le décor crée un dépaysement total.* »



Arribas, les magiciens de la verrerie

La flamme – à 1 600 °C – prend une couleur jaune intense. Dans les mains du maître verrier, la baguette magique de Disney se dessine peu à peu. Bienvenue chez Arribas, dans l'unique verrerie d'art de Seine-et-Marne, installée dans le château de Condé-Sainte-Libiaire...



L'histoire de l'entreprise débute en Espagne avec Tomas et Alfonso, les frères Arribas, souffleurs de verre depuis quatre générations près de La Corogne. En 1964, alors qu'ils représentent leur pays à l'exposition universelle de New York, ils rencontrent Walt Disney qui, tombé amoureux de leur art, leur propose une collaboration qui perdure jusqu'à aujourd'hui.

Souffleur de verre officiel de Disney

Arribas France est créée en 1991, mais c'est en 2019 que l'entreprise s'installe dans le château

de Condé-Sainte-Libiaire, situé à dix kilomètres de Disneyland Paris. Souffleur de verre officiel de Disney, la manufacture produit également près de 30 000 verres à boire par an, ainsi que d'autres produits sur commande. « C'est un métier de passionnés, nos artisans ont une perpétuelle soif d'apprendre, de s'améliorer et de transmettre ! », nous raconte Grégory Viseux, directeur général d'Arribas France. « Néanmoins, le métier de souffleur de verre se perd, notamment avec la hausse du coût de l'énergie. Cette année nous avons dû arrêter l'atelier de

soufflerie à la canne, mais nous réfléchissons à une stratégie pour relancer cet art tellement unique. »

Repartez avec votre propre création !

« C'est une fierté pour nous d'ouvrir nos portes, et quand les gens viennent voir ce qu'on réalise ils sont impressionnés », renchérit Grégory Viseux. C'est dans les ateliers de soufflage, polissage et sablage que les artisans façonnent le verre et partagent avec le public ce métier incroyable.



Mister Jack,
un des personnages de l'univers Disney.



Grégory Viseux,
directeur général d'Arribas France.

Le château ouvre ses portes occasionnellement lors de visites temporaires, de séminaires ou encore pour les Journées du patrimoine. Des ateliers sont également organisés pour permettre aux visiteurs de concevoir au chalumeau leurs propres créations.

Les expos en cours

Jusqu'au 30/12
**Le propulseur :
 des chasseurs de
 rennes aux chasseurs
 de kangourous**
**Nemours / Musée
 de Préhistoire**



© Clarys-MNHA04

Cette exposition vous transporte au temps des chasseurs préhistoriques d'Europe vers les déserts peuplés par les Aborigènes d'Australie, en passant par les marécages des Papous de Nouvelle-Guinée et bien d'autres encore. Le propulseur témoigne de l'ingéniosité de l'être humain et de sa capacité d'adaptation à des environnements très diversifiés et parfois extrêmes.
musee-prehistoire-idf.fr ✨

Du 10/02 au 14/03
**Les nouvelles
 acquisitions**
**Dammariè-lès-
 Lys / Archives
 départementales**

Chaque année, des dons et des achats d'archives privées viennent compléter les fonds, essentiellement issus des administrations publiques. Ces acquisitions permettent de refléter de manière plus cohérente et diverse la mémoire de ce département. Soyez les premiers à découvrir les documents ainsi entrés aux Archives départementales en 2024.

• Gratuit
archives.seine-et-marne.fr ✨

Jusqu'au 04/01
Légendes et croyances

Provins

Plongez dans les souterrains de Provins dans une visite théâtrale. Vous serez en compagnie de « Meneu de loups » qui vous contera de nombreuses histoires sur les sorcières, les fées, les dragons et autres. Si vous survivez au parcours, vous aurez la chance de goûter à un breuvage médiéval.

- Horaire : le samedi, départ à 18h (durée 1h15)
- Séances spéciales les 14 et 15 décembre

provins.net ✨

Jusqu'au 05/01
**Blandy enchanté :
 un Noël en péril**

Château de Blandy



Pour les fêtes, le château vous invite à la magie dans un tout nouveau spectacle immersif. Plongez en 1360 pour le retour de Jean II, vicomte de Melun, dans son château où chacun se prépare à la grande fête de Noël. Mais des événements étranges s'y produisent menaçant le château et ses habitants.

- Horaires : 14h, 15h45, 17h30, 19h15 ou 21h
- Réservation obligatoire sur la billetterie en ligne

chateau-blandy.fr ✨

Jusqu'au 05/01
Le Grand Noël

Château de Vaux-le-Vicomte

Le château vous propose un voyage féérique dans l'univers enchanteur des contes en redonnant vie aux grands classiques avec des activités intérieures et dans les jardins. Avec également la mise en place d'un nouveau spectacle immersif inspiré du conte « Un chant de Noël » de Charles Dickens.

- Horaire : 10h30 à 18h30 ; sauf les 24 et 31 décembre : 10h30 à 16h30
- Tarif : 23,90€, gratuit – 4 ans
- Réservation obligatoire

vaux-le-vicomte.com ✨

08/01
Sous la neige

Meaux / Théâtre Luxembourg

Dans un paysage de papiers en soie blancs, voyagez à l'allure du vent et du son afin de redécouvrir les sensations du monde qui nous entoure. Un réel spectacle de poésie visuelle et sonore.

- Horaire : 9h45 et 11h (durée 35 min)
- Dès 6 mois
- Tarif : 8€
- Réservation obligatoire

theatre-meaux.fr ✨

14/01

Opéra : Tosca

Noisiel / La ferme du Buisson

Tosca, cantatrice célèbre, vit un amour passionné avec un peintre. Mais Scarpia, chef de la police, va user de tous les stratagèmes et de son pouvoir pour la détourner de cet amour.

- Horaire : 19h (durée 3h30)
- Tarif : 16 €, 5 € – 12 ans

lafermedubuisson.com ✨

21/01

**Conférence :
 Championnisme**

**Dammariè-lès-Lys / Archives
 départementales**

Pascal Pioppi, ancien journaliste sportif, retrace les petites et les grandes histoires de celles et ceux qui ont forgé l'âme sportive du Pays de Meaux : médaillés olympiques, arbitres, stars et anonymes...

- Horaire : 18h30 (durée 1h)
- Gratuit
- Réservation conseillée

archives.seine-et-marne.fr ✨



Du 01/02 au 28/02 Journée mondiale des zones humides



L'édition 2025 se déroulera autour du thème « Les zones humides pour notre avenir commun ». À cette occasion, le Département de Seine-et-Marne et ses partenaires se mobilisent et proposent un programme spécial d'animations à travers le territoire et les Espaces naturels sensibles. Des rendez-vous à ne pas manquer pour les passionnés et les curieux !

Calendrier des animations :
Un bon plan pour les oiseaux d'eau
1 février de 14h à 16h
ENS Les Olivettes à Trilbardou – Charmentray
Réservation : CPIE – 01 64 33 22 13

Les oiseaux hivernants du Carreau Franc
1 février de 14h à 16h30
ENS Carreau Franc à Marolles-sur-Seine
Réservation : ANVL 01 64 22 61 17

Zones humides : les enjeux pour demain
15 février de 13h à 15h
ENS Prés Patouillats à Château-Landon
Réservation : 01 64 31 06 83

Découverte des arbres en hiver
19 février de 14h à 16h
ENS Marais de Cercanceaux à Crécy-la-Chapelle
Réservation : 06 98 24 03 23

Découverte de La Frayère du Marais
22 février de 14h à 16h
ENS La frayère du marais à Crécy-la-Chapelle – Couilly-Pont-aux-Dames
Réservation : 01 64 14 19 00

Tout le programme disponible en janvier 2025 sur seine-et-marne-environnement.fr

28/01 Conférence : Bois-le-Roi 1939-1945, événements et souvenirs Dammarie-lès-Lys / Archives départementales



Le 23 août 1944, Bois-le-Roi est libérée. Jean Girault filme la scène. À partir de ce film de famille en 16 mm, son fils Marc décide de l'enrichir avec photos et entretiens filmés, collectés sur 30 ans, auprès de nombreux témoins.

- Horaire : 18h30 (durée 1h)
- Gratuit
- Réservation conseillée
archives.seine-et-marne.fr ✨

31/01 Faire sa généalogie (niveau avancé) Dammarie-lès-Lys / Archives départementales

Dans le prolongement de l'atelier « faire sa généalogie », venez explorer des sources moins connues mais tout aussi précieuses. Au cours de cet atelier, vous apprendrez comment exploiter différents types de documents : déclarations au tribunal de commerce, registre d'écrout, recensement d'étrangers, listes électorales, etc.

- Horaires : 10h/12h/14h/16h (durée 2 h)
- Tarif : 2 €
- Réservation obligatoire
archives.seine-et-marne.fr ✨

01/02 Naive New Beaters Magny-le-Hongre / File 7

Suite à la sortie de leur nouvel album « FVTVRVM », le groupe Naive New Beaters revient sur scène pour une ambiance dynamique. C'est dans un style électro et rock que le groupe sera présent pour offrir une soirée mouvementée et pleine d'énergies.

- Horaire : 20h
- Tarif : 27 €, gratuit – 16 ans
- Réservation obligatoire

file7.com ✨

02/02 Concert-lecture : hommage à Charles Péguy Musée de la Seine-et-Marne / Saint-Cyr-sur-Morin

Cet hommage aura à cœur d'explorer les thématiques chères à l'écrivain : de Jeanne d'Arc aux évocations des églises bâties de la main de l'homme avec les Cathédrales de Gabriel Pierné, en passant par les mises en musique de textes des auteurs qu'il affectionnait comme Hugo, Maupassant... ou lui-même.

- Horaire : 17h (durée 1h)
- Gratuit
- Réservation conseillée
archives.seine-et-marne.fr ✨

04/02 Conférence : Un autre Caillebotte Dammarie-lès-Lys / Archives départementales



30 ans après le centenaire de la disparition du peintre, Amaury Chardeau apporte un nouvel éclairage sur la vie et l'œuvre de Caillebotte grâce à des archives

familiales et des photographies inédites, des découvertes majeures sur son existence, ainsi qu'un tableau jamais dévoilé !

- Horaire : 18h30 (durée 1h)
- Gratuit
- Réservation conseillée
archives.seine-et-marne.fr ✨

Du 05/02 au 09/02 Festival : Si loin, si proche Noisiel / La Ferme du Buisson

Partez dans un voyage cinématographique en pleine Asie du Sud-Est, avec ce festival de cinéma, unique en France, dédié aux créations du Cambodge, du Laos, du Vietnam. Projections, débats, expositions, animations, musiques, ateliers, participation d'associations locales... sont au menu de ces rencontres cinématographiques et festives.

lafermedubuisson.com ✨

Jusqu’au 17/08
Photographier la
tranchée – 1914-2024
Meaux / Musée de la
Grande Guerre

Le musée vous propose une exposition photographique liée à l’ouverture de sa tranchée pédagogique. Découvrez en photo les réseaux de tranchées, de leur construction jusqu’au mode de vie des soldats durant la Grande Guerre.

- Accès libre aux heures d’ouverture du musée
- Gratuit

museedelagrandeguerre.com ✨

11/02
Conférence :
L’alimentation
au Néolithique
Dammarié-lès-Lys /
Archives départementales

On connaît encore assez mal l’alimentation des populations qui ont vécu entre environ 5600 et 2300 avant notre ère. Mais le développement récent d’analyses approfondies de certaines catégories de vestiges, grâce à l’archéozoologie ou la carpologie, ouvre des perspectives pour évoquer le sujet.

- Horaire : 18h30 (durée 1h)
- Gratuit
- Réservation conseillée

archives.seine-et-marne.fr ✨

13/02
Roméo et Juliette
Meaux / Théâtre Luxembourg
 Ô Roméo ! Roméo ! Pourquoi es-tu Roméo. Histoire iconique de William Shakespeare : revivez l’aventure d’amour de Roméo et Juliette qui, face à un conflit entre deux familles qui s’entretuent, vont réussir à mettre fin aux rivalités avec leur amour.

- Horaire : 20h30
- Tarif : 25 à 37 €
- Réservation obligatoire

theatre-meaux.fr ✨

14/02
Ciné-Concert /
Zone Libre revisite 2001
Magny-le-Hongre / File 7

Repartez à l’aube de l’Humanité où deux tribus primates luttent pour un territoire. Un des chefs découvre un monolithe noir qui va impacter le conflit. Ce monolithe est redécouvert en 2001 par deux astronautes en route pour Jupiter.

- Horaire : 20h
- Tarif : 10 €
- Réservation obligatoire

file7.com ✨

19/02
Animations des vacances
Dammarié-lès-Lys /
Archives départementales



10h – Enigm’Archives – durée 1h30
 Un fantôme s’installe dans la tour des Archives pour les vacances. Un jeu d’énigmes pour découvrir en s’amusant les coulisses du monde des Archives.

14h – Découverte de la gravure – durée 2h
 Comment diffuser les images avant l’invention de la photographie, de la télévision et d’Internet ? Venez le découvrir en observant d’authentiques gravures datant du XV^e au XVIII^e siècle. Essayez ensuite la technique de la taille-douce (pointe sèche sur plexiglas) pour réaliser votre propre gravure.

- Pour les 8 – 14 ans accompagnés d’un adulte
- Tarif : 2 € par enfant
- Réservation obligatoire

archives.seine-et-marne.fr ✨

Du 22/02 au 23/02
Cernunnos Pagan Fest
Noisiel / La Ferme du Buisson

Plongez au cœur de la culture Pagan et des folklores du monde ! Entre métal et Moyen Âge, cet événement mélange concerts, jeux médiévaux, spectacles pyrotechniques et danses traditionnelles. Découvrez une vingtaine d’artistes dans cette 15^e édition dans une ambiance festive et amicale.

- Horaire : 18h
- Tarif : 40 € (pass 1 jour)

lafermedubuisson.com ✨

Du 22/02 au 02/03
Salon international
de l’agriculture
Paris / Porte de Versailles



Comme chaque année, le Département sera présent toute la semaine au salon de l’agriculture avec son stand. Plus d’information à venir sur :

seine-et-marne.fr ✨

04/03
Conférence : Grez-sur-
Loing, Barbizon, Château-
Landon... au cœur des
voyages et des écrits de
Robert Louis Stevenson

Dammarié-lès-Lys /
Archives départementales
 Randonnées, cercles de lecture, spectacles, ouvrages : ici, comme ailleurs, partout où Stevenson est passé, des traces bien vivantes demeurent. Cette conférence invite à la découverte de l’écrivain-voyageur, de l’amoureux et surtout de l’humaniste, entrecoupée de lectures.

- Horaire : 18h30 (durée 1h)
- Gratuit
- Réservation conseillée

archives.seine-et-marne.fr ✨

05/03
Spectacle : L'histoire de Linna Morata – La petite Pieta
 Magny-le-Hongre / File 7



Linna, 10 ans, a perdu un petit bout de son cœur. Elle le recherche et essaie de comprendre l'amour. Elle ira à la rencontre des individus qui l'entourent pour se questionner et décidera de devenir la superhéroïne du cœur pour remplir le cœur des autres. Va-t-elle retrouver le bout qui lui manque ?

- Horaire : 14h15
 - Gratuit sur réservation
- file7.com ✨

14/03
Concert – Mathieu Boogaerts
 Chelles / Les Cuizines



Retrouvez Mathieu Boogaerts et son groupe « Le grand Piano » qui fêteront la sortie de son neuvième album « Grand Piano ». Découvrez ses anciennes comme nouvelles musiques dans une ambiance lumineuse.

- Horaire : 20h30
 - Tarif : 15 à 20 €
 - Réservation obligatoire
- lescuizines.fr ✨

15/03
Courgette
 Combs-la-Ville / Coupole

Suite du roman de Gilles Paris *Autobiographie d'une courgette*, maintenant adapté au théâtre. L'histoire débute à la suite d'un accident : Icare, alias Courgette, se retrouve en foyer pour enfants écorchés où il va avec ses amis apprendre à se découvrir. Une pièce humaine qui redonne goût à la vie.

- Horaire : 17h (durée 1h25)
 - Dès 9 ans
 - Réservation en ligne
- coupole.combs-la-ville.fr ✨

15/03
Concert – Emma Peters
 Magny-le-Hongre / File 7



© Nicolas Despis

Suite à son premier album « Dimanche », sorti il y a deux ans, la vie d'Emma a totalement changé. Le 7 juin, elle sort son deuxième album « Tout de suite » et lance une tournée qui a débuté cet automne. Retrouvez-la sur scène accompagnée de sa guitare et de ses musiciens dans un style pop.

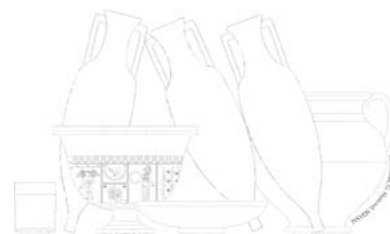
- Horaire : 20h
 - Tarif : 27 €, gratuit – 16 ans
 - Réservation obligatoire
- file7.com ✨

15/03
Danse : Exit Above
 Noisiel / La Ferme du Buisson

Pièce de la chorégraphe Anne Teresa De Keersmaecker, cette pièce se concentre sur les mouvements de la marche. Traversant les époques en musique, ce sont plusieurs formes de pas, qu'ils soient solitaires ou collectifs, qui nous rappellent l'importance de la marche.

- Horaire : 20h30 (durée 1h20)
 - Dès 13 ans
- lafermedubuisson.com ✨

18/03
Conférence : Archéologie de l'alimentation dans le nord de la Gaule romaine
 Dammarie-lès-Lys / Archives départementales



À travers des exemples archéologiques provenant notamment de sites situés en Seine-et-Marne, cette conférence abordera les différents aspects de leur alimentation : acquisition des aliments, vaisselle de cuisine et de table, modes de consommation, etc.

- Horaire : 18h30 (durée 1h)
 - Gratuit
 - Réservation conseillée
- archives.seine-et-marne.fr ✨

18/03
Aïda
 Noisiel / La Ferme du Buisson

Opéra de Giuseppe Verdi. Aïda, princesse éthiopienne, est retenue captive en Égypte. Elle est convaincue que son père, le roi Amonasro, est mort au combat. Mais, déguisé en simple soldat, il a survécu et propose à sa fille un complot pour découvrir les secrets militaires des Égyptiens.

- Horaire : 19h (durée 3h38)
- lafermedubuisson.com ✨

21/03/25
Concert : Shaârghot
 Chelles / Les Cuizines

Venez vibrer dans une prestation d'une autre dimension. Le groupe Shaârghot installera une ambiance cauchemardesque dans un style steampunk avec une musique métal/électro.

- Horaire : 20h30
 - Tarif : 13 à 18 €
 - Réservation obligatoire
- lescuizines.fr ✨



DAISY LUCZAK

Groupe LR,
divers droite et centre
01 64 14 70 33

Budget : l'heure est grave

Alors que la marque de fabrique de notre Département depuis que nous avons pris les rênes de l'exécutif en 2015 est notre bonne gestion financière, rigoureuse et vertueuse, le projet de loi de finances tel

qu'il est présenté réduirait notre budget de 70 millions d'euros !

70 millions d'euros en moins, cela mettrait en péril les politiques publiques que nous déployons pour les Seine-et-Marnais ! Ce sont des routes moins entretenues donc plus dangereuses ; c'est moins de vidéoprotection donc plus d'insécurité ; c'est la fragilisation des services publics et des retards dans nos infrastructures de transport ou dans notre politique environnementale ! Nous nous opposerons fermement à cette injustice qui fait que ce sont les bons gestionnaires qui paient pour les mauvais gestionnaires ! Et derrière, ce sont les Seine-et-Marnais qui trinquent.



SOPHIE DELOISY

Les indépendants
sophie.deloisy
@departement77.fr

Notre département impacté par les crues

Du Grand Morin à la Seine, notre département subit maintenant de façon récurrente les épisodes pluvieux et souffre des impacts des inondations. Il existe une compétence : « gestion des milieux aquatiques et prévention

des inondations » dite GEMAPI. Si la loi permet déjà les interventions financières des différentes strates pour investir dans des aménagements de protection, nous saluons le débat lancé par Jean-François Parigi et Valérie Péresse ainsi que les actions de Louis Vogel. Il n'y a pas de protection sans anticipation : sensibiliser les élus, les entreprises, permettre aux maires d'entretenir en toute clarté les ruisseaux, les berges, aux administrés d'être informés... Engager une mobilisation générale, c'est le sens d'un combat qui doit être mené par tous, pour que régularité ne rime pas avec fatalité.

Bonnes fêtes de fin d'année à tous !



JULIE GOBERT

Groupe socialiste,
écologiste
et républicain
01 64 14 71 32

Des choix budgétaires injustes et dangereux

Alors que les Français ont largement rejeté les politiques de droite et d'extrême droite lors des élections législatives, le Président a décidé de nommer un gouvernement des perdants, soutenu par le RN. Le précédent gouvernement et le chef de l'Etat ont une immense responsabilité dans la dégradation des comptes publics. Le projet de loi de finances 2025 va avoir pour conséquence un affaiblissement des services publics et un affaiblissement des collectivités sans revenir sur les injustices fiscales des mandats d'Emmanuel Macron. Les politiques publiques des conseils départementaux (qu'elles concernent les collèges, l'accompagnement des personnes en difficulté, le soutien aux secteurs sportifs et culturels, etc.) vont être mises à mal. Dénonçant ces choix dangereux pour le pays nous appelons à une mobilisation des élus et citoyens.



PATRICK SEPTIERS

Avenir77
avenir77infos@gmail.com

Agissons ensemble !

Une nouvelle fois notre département n'a pas été épargné par les crues. Toutes nos pensées aux sinistrés. Nos remerciements aux élus locaux, aux pompiers, aux agents des communes, du Département, de l'Etat, qui ensemble ont fait face à cette nouvelle preuve du dérèglement climatique. Subir n'est pas une fatalité. Agissons ensemble avec clarté, cohérence et pour tous les territoires ! De probables décisions gouvernementales pourraient contraindre notre Département à limiter, voire supprimer un certain nombre de ses actions. Avec un budget contraint et des dotations en baisse, la majorité va devoir prendre des décisions compliquées. Nous renouvelons notre proposition d'apporter nos idées et nos expériences, sans sectarisme, car ce n'est qu'ensemble que nous trouverons des solutions pour limiter les impacts sur nos territoires et nos habitants.



ANTHONY GRATACOS

Gauche Républicaine,
Communiste et Écologiste
anthony.gratacos@departement77.fr

La Seine-et-Marne a besoin de médecins !

Le 26 septembre, à notre initiative, le Conseil départemental a voté à l'unanimité pour que toutes les communes de Seine-et-Marne soient classées en Zone d'Intervention Prioritaire. Objectif : faciliter l'installation de médecins en débloquent les aides nécessaires.

Avec 57 médecins pour 100 000 habitants, nous sommes 99^e sur 101 départements – une situation insoutenable. Déserts médicaux, attentes interminables, lits fermés : l'accès aux soins devient un parcours du combattant.

Nous demandons aussi la création d'un Centre Hospitalier Universitaire pour former les médecins de demain. Il faut inverser cette spirale : la santé des Seine-et-Marnais ne peut plus attendre.

DU 30 NOVEMBRE AU 5 JANVIER 2025

SPECTACLE IMMERSIF

NOUVEAUTÉ



BLANDY ENCHANTÉ

UN NOËL EN PÉRIL



INFOS & TARIFS

01 60 59 17 80 & CHATEAU-BLANDY.FR

RÉSERVATION OBLIGATOIRE

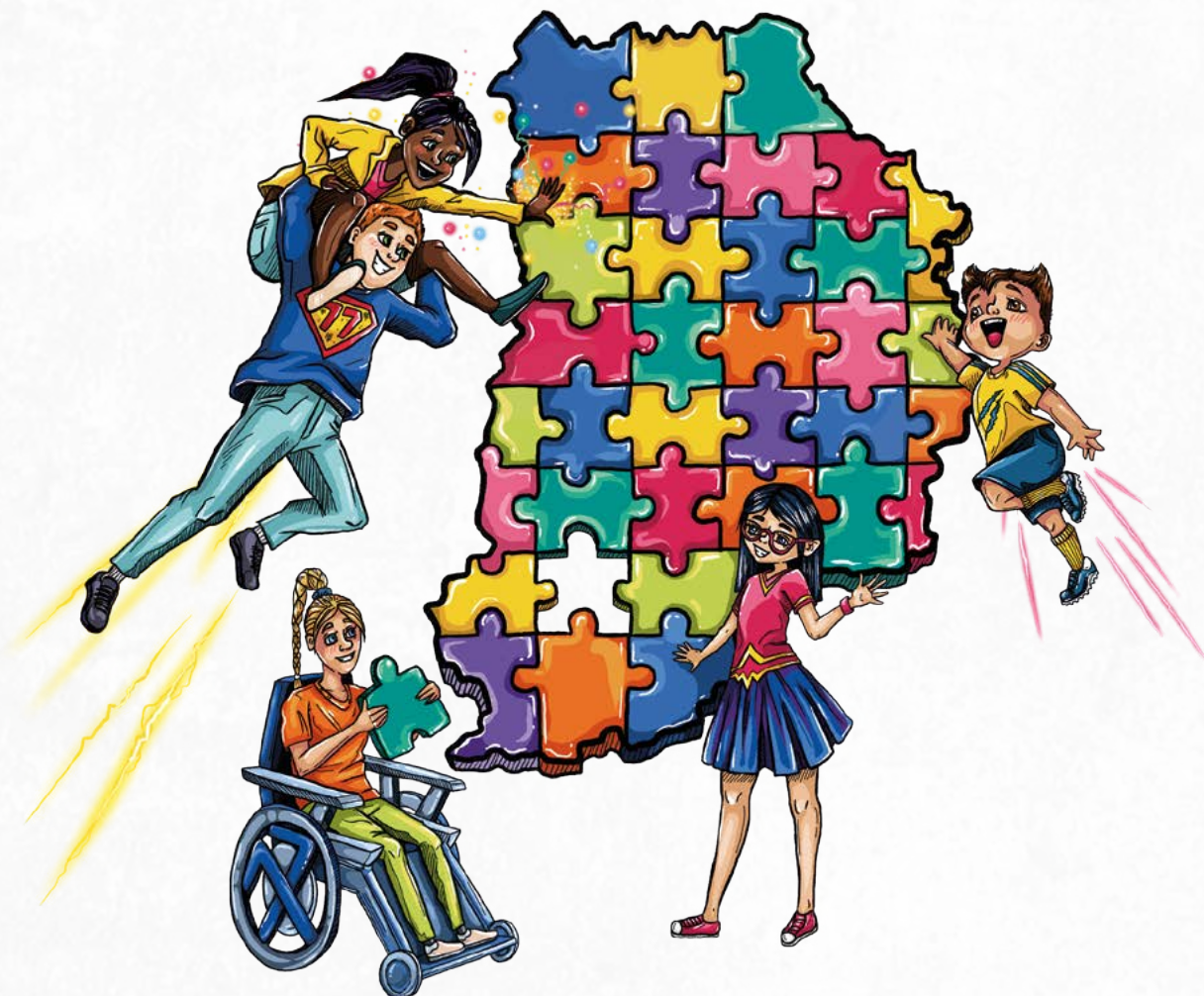


CHÂTEAU
DE BLANDY

DEATH/CAPE
PRODUCTIONS

seine 
&marne
LE DÉPARTEMENT

2025 SEINE-ET-MARNE 2025



*Notre avenir, c'est la jeunesse :
construisons-le ensemble.*

seine-et-marne.fr



seine 
&marne
LE DÉPARTEMENT