

INFO TRAVAUX 77

PLUS DE SECURITE ET UN NOUVEL AMENAGEMENT CYCLABLE SUR LA RD 143E1

Des travaux auront lieu sur la RD143e1, à partir de début juin, pour une durée estimée à 3 mois, sur les communes de La-Houssaye-en-Brie et Crèvecœur-en-Brie.

Les travaux consisteront à :

- Elargir la RD143e1
- Créer une Chaussée à Voie Centrale Banalisée (CVCB)*
- Créer des noues et fossés permettant le stockage et l'infiltration de la pluie (pour filtrer les pollutions de la route).

Par conséquent, la RD143e1 sera fermée 24h/24 durant toute la durée du chantier. Une déviation est mise en place par la RD143e, la RD216 et les rue de Grosbois et rue des Hêtres

Le coût total de cette opération est estimé à 1,2 M d'€, intégralement financée par le Département de Seine-et-Marne, dans le cadre de sa politique de sécurisation des routes et du développement des liaisons douces sur son territoire.

LE DEPARTEMENT DEMARRE LES TRAVAUX DE SON 1^{ER} GRAND ITINERAIRE CYCLABLE

Pour développer, accompagner et encourager la pratique du vélo en Île-de-France, le Département a mis en place un Plan Vélo, renforçant notamment son action en faveur des déplacements de loisirs. Ce réseau d'itinéraires touristiques est constitué de l'ensemble des véloroutes nationales, de la Scandibérique et sera complété des grands itinéraires cyclables (GIC).



Le Département a identifié 8 GIC, qui offriront des possibilités de circuits à la découverte de la diversité des paysages et terroirs de Seine-et-Marne.

Le **GIC 1 « Les Comtes de Champagne »**, long de 39 km, reliera les communes de Provins et Coulommiers en passant par Beton-Bazoches. Les travaux auront lieu en deux phases entre 2024 et 2025.

La 1^{ère} partie (en rouge ci-contre) débutera en juin 2024 pour une durée estimée à 4 mois et sera composée :

- d'une Chaussée à Voie Centrale Banalisée (CVCB)* depuis Saint-Hilliers jusqu'à Dagny en passant par Beton-Bazoches (sur les RD55 et RD15)
- d'une voirie partagée et piste cyclable bidirectionnelle entre Beauthell-Saints et Coulommiers.

Le montant de cette opération (phase 1) s'élève à 3 M d'€ financé par le Département.

* Également appelé « chaucidou », une CVCB vise à améliorer les conditions de circulation des cyclistes sur les routes, notamment lorsque les aménagements classiques se révèlent impossible à réaliser (largeur de voirie insuffisante, trafic trop important...). Elle permet néanmoins de sécuriser les déplacements en vélo grâce à la création de voies dédiées et à la réduction de la vitesse des automobilistes (vitesse maximale de 70km/h).

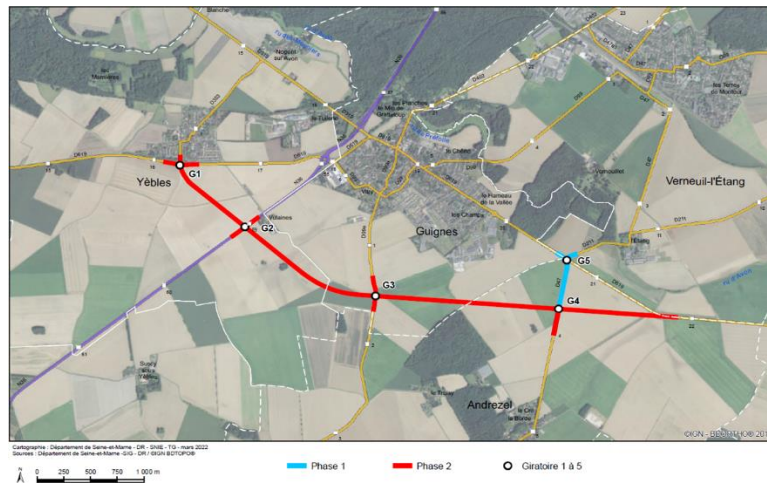
C'EST PARTI POUR LE CONTOURNEMENT DE GUIGNES !

Pour répondre à l'augmentation constante du trafic dans le centre-ville de Guignes, le Département a lancé un vaste projet de contournement de la RD619 pour apporter une solution durable aux habitants de la commune.

Les enjeux de ce contournement sont multiples :

- Améliorer le cadre de vie des riverains et sécuriser les déplacements grâce à une baisse du trafic
- Préserver l'environnement, les activités agricoles et les ressources en eau
- Intégrer la nouvelle infrastructure routière dans le paysage.

Le contournement de Guignes offrira une alternative à la RD619 en passant par le sud à travers la plaine agricole, depuis l'est de la ville jusqu'à l'entrée sud de Yèbles au niveau de la RD353, à l'ouest (voir plan ci-dessous).



Après une première phase de travaux, réalisée en 2021-2022 au niveau de la RD47 (en bleu ci-dessus), la seconde phase démarrera en juillet 2024 avec une livraison prévisionnelle du contournement estimée à la fin du 1^{er} semestre 2026. Durant ces deux années de chantier, seront créés 4 giratoires (RD353 - RD619, RD1036, RD99e et RD47) ainsi que le raccordement du contournement sur la RD619 en direction de Mormant.

Ces différents temps de travaux entraîneront des fermetures ponctuelles des routes départementales concernées et des déviations seront mises en places. La circulation sera plus difficile qu'à l'accoutumée sur l'ensemble du secteur.

Côté environnemental, plusieurs mesures seront mises en place :

- Création d'alignements d'arbres en bordure de la voie de contournement (environ 250 arbres)
- Création de 2 zones humides (sur Yèbles et Andrezel) d'une surface de 9600m²
- Aménagement d'un dispositif de protection des chauves-souris au niveau du Bois de Boulay
- Constitution de friches herbacées

Cette nouvelle opération, dont le coût global s'élève à 11,5 M d'€, est financée par le Département de Seine-et-Marne et la Région Île-de-France.

« Notre collectivité a décidé d'investir massivement dans le financement d'itinéraires cyclables pour permettre de relier de manière efficace et sécurisée nos différents territoires, facilitant ainsi les déplacements en vélo de nombreux Seine-et-Marnais, que ce soit pour aller au travail, pour des activités de loisirs ou simplement pour profiter de notre magnifique cadre naturel, Nous continuons également d'investir pour améliorer la circulation, renforcer les protections et entretenir régulièrement nos voiries. Ces actions visent à réduire les risques d'accidents et à rendre nos routes plus sûres pour tous les usagers, qu'ils soient cyclistes, automobilistes ou piétons », déclare Olivier Lavenka, vice-président en charge de l'aménagement du territoire, des routes, des politiques contractuelles et de l'agriculture.

Contacts presse :

Anne-Laure Boinnard - 01.64.87.38.17 - anne-laure.boinnard@departement77.fr

Pauline Maingre - 01.64.14.60.42 - pauline.maingre@departement77.fr