

JANVIER - JUIN 2023

PROGRAMME DES ARCHIVES

En route

SEMAINE internationale

LES RENDEZ-VOUS du Mardi

LES RENDEZ-VOUS de l'histoire

INITIATION à la recherche

ANIMATIONS



ARCHIVES DÉPARTEMENTALES
Dammarie-lès-Lys

seine 
& marn
LE DÉPARTEMENT



SEMAINE INTERNATIONALE DES ARCHIVES INTERNATIONAL ARCHIVES WEEK



Du 5 au 11 juin, sur tous les continents, on célèbre les archives ! Pour cet événement, les Archives départementales s'associent à l'ICA (Conseil international des archives) et proposent des animations pour le public et les professionnels.

À cette occasion, les Archives départementales proposent déjà plusieurs temps forts :

6 JUIN à 18 h30

**CONFÉRENCE « GOUVERNER ET CONVAINCRE :
LE VOYAGE DE DE GAULLE EN SEINE-ET-MARNE EN JUIN 1965 »**

réalisée à partir d'un fonds d'archives départementales

7 JUIN à 14 h

**VISITE INSOLITE DES COULISSES DES ARCHIVES
DÉPARTEMENTALES**

pour les 8-18 ans

9 JUIN à 10 h

INITIATION À LA RECHERCHE

« Utiliser le site internet pour faire une recherche en ligne » par les agents de la salle de lecture

Programme détaillé consultable sur
archives.seine-et-marne.fr/iaw2023





LES RENDEZ-VOUS du Mardi Cycle annuel « En route ! »

🕒 18h30 – durée : 1 heure 🆓 entrée gratuite 👤 tout public 📅 réservation conseillée

À pied, à cheval, en vélo, en RER, en voiture... les transports sont au cœur de nos quotidiens ! La mobilité est toujours un enjeu territorial et économique majeur, comme en témoignent les débats actuels sur le télétravail, les variations du prix de l'essence ou encore celui de l'impact environnemental des véhicules. Alors « En route ! » pour un cycle sur l'histoire des transports en Seine-et-Marne.

17 JANVIER

LA POSTE PAR MONTS ET PAR VAUX : HISTOIRE D'UNE INSTITUTION HYPER MOBILE

par Sébastien Richez, docteur en histoire contemporaine, Comité pour l'histoire de La Poste

Le renouvellement de la recherche, de l'histoire des transports à une histoire de la mobilité, a révélé *La Poste*, institution publique structurée par des services essentiels nés au XIX^e siècle, comme la première des organisations de mobilité(s) du pays.

Idées, Hommes, capitaux et objets : le spectre couvre les besoins de la société. La Poste connecte des lieux fixes reliant des territoires, tout en les irriguant par une logique de réseau animé de flux. De transport en acheminement jusqu'à la distribution, une ambition de coordination et d'ajustement régit toujours les formes de mobilité postale en adaptation perpétuelle depuis la transition entre le cheval et la vapeur.

Et aussi le 19 février à 15 h
au musée de la Seine-et-Marne





LES RENDEZ-VOUS du Mardi Cycle annuel « En route ! »

🕒 18h30 – durée : 1 heure € entrée gratuite 👤 tout public 📅 réservation conseillée

7 FÉVRIER

LA MOBILITÉ EN SEINE-ET-MARNE : UNE AUTRE ÉPOQUE

Histoire des transports urbains, du tramway et de l'autobus

par Michel Arlais et Philippe Ventejol, président et vice-président de l'association du Musée des transports urbains à Chelles (AMTUIR)

Nés dans les grandes agglomérations, les moyens de transports ont permis la croissance des villes, désormais facilement accessibles à tous leurs habitants. Aux premières lignes d'omnibus ou de tramways, les transports urbains se sont perfectionnés au fur et à mesure de la mise en application des nouvelles découvertes et des exigences des pouvoirs publics. À l'heure de la réintroduction du tramway

et de la diversification des modes de déplacement, retour sur ces techniques et leur évolution, à l'aide d'exemples seine-et-marnais et franciliens.

Et aussi le 2 juillet à 15 h au musée de la Seine-et-Marne, et le 4 avril à 17 h à la médiathèque de Meaux





LES RENDEZ-VOUS du Mardi

Cycle annuel « En route ! »

🕒 18h30 – durée : 1 heure 🆓 entrée gratuite 👤 tout public 📅 réservation conseillée

21 MARS

LE CHEMIN DE FER AU SERVICE DES USINES

Par Pascal Berger, membre de l'AJECTA

Dès leur origine, les chemins de fer français se sont développés pour répondre à deux objectifs : relier sur de longues distances sites urbains et industriels et constituer un maillage de lignes à même de développer l'économie locale. Illustrant parfaitement ces deux tendances, l'industrie seine-et-marnaise

a su tirer parti de tous les avantages de la voie ferrée. On montrera comment s'est constitué le réseau de Seine-et-Marne, en particulier comment ces voies ferrées ont contribué à la valorisation des productions industrielles, qu'il s'agisse de matières premières, de produits manufacturés ou de produits agricoles.

Et aussi le 2 avril à 15 h au musée de la Seine-et-Marne





LES RENDEZ-VOUS du Mardi Cycle annuel « En route ! »

🕒 18h30 – durée : 1 heure 🆓 entrée gratuite 👤 tout public 📅 réservation conseillée

4 AVRIL

LA VOITURE HIPPOMOBILE DU XVI^E SIÈCLE AUX ANNÉES 1920

par Maria-Anne Privat-Savigny, conservateur en chef du patrimoine, en charge du Musée national de la voiture, château de Compiègne

Cette conférence propose d'explorer les évolutions de la voiture hippomobile, du carrosse à la berline qui se tronque en coupé, se découvre en calèche, se recouvre en landau, tandis que la chaise de poste s'embourgeoise en cabriolet, que la patache



se mue en omnibus alors que les sociables, les ducs, les victorias, les hansom cabs, les phaétons, les spiders, légers et rapides répondent aux lourds coaches auxquels se rattachent les grandes guides menant à quatre chevaux. Certes nous aborderons l'évolution de la carrosserie, tout en analysant les aspects techniques, sociaux, économiques et politiques attachés à la voiture hippomobile du XVI^e siècle et ses quelques carrosses aux années 1920, quand la III^e République l'abandonne définitivement au profit de l'automobile triomphante ; Pierre Giffard l'avait annoncé dès 1899.

Et aussi le 7 février à 17 h à la médiathèque de Meaux





LES RENDEZ-VOUS du Mardi

Cycle annuel « En route ! »

🕒 18h30 – durée : 1 heure € entrée gratuite 👤 tout public 📅 réservation conseillée

18 AVRIL

HISTOIRE AÉRONAUTIQUE ET SPATIALE

par *Christophe Lorrière, directeur du musée aéronautique et spatial SAFRAN*

Le musée aéronautique et spatial SAFRAN est le plus ancien musée de la propulsion au monde. Cette histoire de la propulsion démarre en tant que telle en 1905 avec la société *Gnome et Rhône*. 1905 constitue, 10 ans après le cinéma et Clément Ader, le démarrage de l'activité moteurs. Le fameux G&N sera produit à 80 000 exemplaires, notamment pour la traversée de la Méditerranée par Roland Garros en 1912 ou les Andes par Adrienne Bolland en 1921. G&N se lance dans la production de motos de 1919 à 1958. L'une d'elles gagne les 24 heures du Mans en 1956. Débute alors l'aventure dans le spatial par la propulsion de missile, la fusée *Europa* puis l'aventure *Ariane* avec le décollage d'*Ariane 6*.

Bien sûr, après la Seconde Guerre mondiale, *Gnome et Rhône*, devenue SNECMA, prend le virage du turbo-réacteur pour équiper *Mirage* et *Rafale*, mais aussi *Boeing* et *Airbus*. Un décollage dans le monde toutes les 25 secondes est assuré par les moteurs CFM. CFM56 est le moteur en temps de paix le plus produit au monde. Avec LEAP et RISE, les successeurs du CFM56, 75 % des efforts de recherche et développement sont consacrés aux nouveaux moyens de se déplacer, train avant électrique, hydrogène, nouvelle architecture.

Et aussi le 12 mars à 15 h au musée de la Seine-et-Marne





LES RENDEZ-VOUS du Mardi Cycle annuel « En route ! »

🕒 18h30 – durée : 1 heure 🆓 entrée gratuite 👤 tout public 📅 réservation conseillée

9 MAI

DE LA MACHINE À COURIR AUX VÉLOS MODERNES EN PASSANT PAR LEURS ACCESSOIRES

par Thibaut Prisette, responsable de la promotion au Musée du Vélo de Moret Seine & Loing

Le musée du Vélo de Moret Seine & Loing, situé à Moret-Loing-et-Orvanne, vous invite à découvrir la longue histoire du cycle, de 1817 à nos jours.

Les origines de la bicyclette remontent à 1817, et l'invention de la draisienne par Charles Drais. En 1861, Pierre Michaux adaptera des pédales sur une draisienne, créant ainsi le vélocipède. S'ouvre alors une période d'innombrables innovations : la chaîne et la roue libre, les freins, les changements de vitesse,

les matériaux... qui aboutissent à la bicyclette que nous connaissons.

La conférence abordera les évolutions principales, accompagnées d'anecdotes symboliques de l'histoire et des usages cyclistes.





LES RENDEZ-VOUS de l'Histoire

🕒 18 h 30 – durée : 1 heure € entrée gratuite 👤 tout public 📅 réservation conseillée

Ces soirées mettent à l'honneur les derniers ouvrages ou travaux publiés liés à l'histoire de la Seine-et-Marne et aux documents conservés aux Archives départementales. L'occasion de débattre avec les auteurs et les chercheurs avant une séance de dédicaces.

24 JANVIER

LE CHÂTEAU DE MONTCEAUX-LÈS-MEAUX : ARCHITECTURE, AMEUBLEMENT ET VIE SOCIALE SOUS CATHERINE DE MÉDICIS, GABRIELLE D'ESTRÉES ET MARIE DE MÉDICIS (1556-1642)

par Marguerite-Marie Luquet

Situé à trois lieues de Meaux, le château de Montceaux est remarquable par les femmes qui en furent successivement propriétaires. L'histoire du domaine et des séjours royaux dévoile pourtant un tableau plus contrasté. Demeure de chasse, quasi satellite de Fontainebleau, Montceaux est aussi apprécié d'Henri IV que de Louis XIII. Les ruines évocatrices témoignent d'une attention portée à son

embellissement, et les sources citent les grands noms de l'architecture française.

Faire parler les pierres qui subsistent, arpenter par le biais des archives un domaine anciennement royal, remeubler mentalement les lieux... la conférence se propose d'éclairer les étapes de la recherche en histoire de l'art par laquelle on échauffe hypothèses et conclusions.

Et aussi le 5 février à 15 h au musée de la Seine-et-Marne et le 11 février à 16 h au musée Bossuet



A View of the Royal Palace of Montceaux | *Vue de la Maison Royale de Montceaux*

Published 24th June 1841 by J. C. WHITTAKER and R. W. LAURIE, 37, St. Paul Street, London.



LES RENDEZ-VOUS de l'Histoire

🕒 18h30 – durée : 1 heure € entrée gratuite 👤 tout public 📅 réservation conseillée

14 FÉVRIER

PASTEUR, ARTISTE, HOMME DE SCIENCE ET ENTREPRENEUR

Par Maxime Schwartz, directeur adjoint honoraire de l'Institut Pasteur

Pasteur fut beaucoup plus que l'inventeur du vaccin contre la rage. Pastelliste dans sa jeunesse, il fut ensuite un savant visionnaire. Il a compris que les molécules sont des objets à trois dimensions. Il a montré l'ubiquité des microorganismes et leur rôle dans de multiples processus. Il a révolutionné l'industrie agro-alimentaire et bouleversé la médecine. Convaincu de la nécessité d'un lien étroit entre la science et ses applications, il fut le précurseur des créateurs de « start-up ».

Et aussi le 1^{er} avril à 15 h au musée de Provins et du Provinois



7 MARS

« LE MONDE DE MATHILDE : FEMME SAVANTE ET CRIMINELLE »

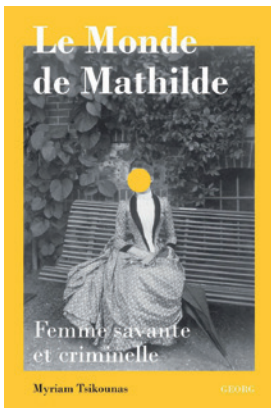
par Myriam Tsikounas, professeur émérite d'histoire à l'université Paris 1^{er}

Le 8 mai 1867 Mathilde Frigard, une épicière de 34 ans mariée à un négociant failli et mère de deux enfants, assassine en forêt de Fontainebleau son associée et amante, Sidonie Mertens, une jeune veuve originaire de Belgique dont elle était devenue la proxénète. Au terme de son procès, cette femme érudite avoue son crime qu'elle avait énergiquement nié jusqu'alors.

Pour intéresser leur public, écrivains puis présentateurs d'émissions radiophoniques et télévisuelles, dépassent peu le cadre des Assises

et transforment dans leur récit le (la) meurtrier(e) en une sorte d'anti-héros de fiction, beaucoup plus stylisé, cohérent et prévisible que ne l'était la personne réelle. En suivant, grâce à toutes les archives disponibles, la trajectoire de Mathilde Frigard, depuis sa naissance dans un village de l'Eure jusqu'à son évaporation à la fermeture de la maison centrale d'Auberive où elle était incarcérée, il s'agira de rendre à cette femme énigmatique un peu de sa complexité.

Et aussi le 16 avril à 15 h au musée de la Seine-et-Marne





LES RENDEZ-VOUS de l'Histoire

🕒 18h30 – durée : 1 heure € entrée gratuite 👤 tout public 📅 réservation conseillée

6 JUIN

GOUVERNER ET CONVAINCRE : LE VOYAGE OFFICIEL DU GÉNÉRAL DE GAULLE EN SEINE-ET-MARNE EN JUIN 1965

par Olivier Plancke, professeur agrégé d'histoire-géographie et professeur-relais aux Archives départementales de Seine-et-Marne

Découvrir pour la première fois les différentes pièces d'un fonds d'archives méconnu relatif au voyage du général de Gaulle en Seine-et-Marne le 17 juin 1965.

Ce déplacement est la conclusion d'une tournée faite à l'approche des élections présidentielles de décembre 1965. De l'élaboration des programmes à la sécurisation des parcours, des enquêtes

sur la population aux consignes données à la presse, l'organisation et le contenu de cette visite illustrent les nécessités pour le chef de l'État de rendre hommage, de surveiller, de communiquer, de fédérer, de convaincre et de rencontrer les citoyens. La fonction présidentielle sera aussi questionnée sous le prisme des réactions que cette visite engendre, notamment dans les médias.

Et aussi le 28 janvier à 15 h au musée de Provins et du Provoinois et le 11 juin à 15 h au musée de la Seine-et-Marne

13 JUIN

« LE BRIARD, UN JOURNAL À L'ÉPREUVE DE LA GRANDE GUERRE »

par Marie-Christine Palanchini, professeure d'Histoire, membre de la Société d'Histoire et d'Archéologie de l'arrondissement de Provins

Le *Briard*, journal fondé à Provins par Adolphe Vernant en 1887, a connu une grande popularité et un rayonnement important, tant local que régional, durant des décennies.

Marie-Catherine Palanchini, auteure de l'ouvrage *Le Briard*, un journal d'opinion à l'épreuve de la Grande Guerre s'est penchée sur les articles parus dans ce quotidien influent, politisé et fier de ses convictions. Elle s'est efforcée de montrer comment cet organe de presse a vécu, senti, analysé et présenté la Grande Guerre à ses lecteurs.

Et aussi le 25 juin à 15 h au musée de la Seine-et-Marne





INITIATION à la recherche

🕒 10h – durée : 2 heures € 2 euros par personne 👤 public adulte 📅 réservation obligatoire

L'équipe de la salle de lecture présente les fonds et les méthodes utiles aux personnes menant des recherches.

20 JANVIER

FAIRE SA GÉNÉALOGIE, LES SOURCES COMPLÉMENTAIRES

Dans le prolongement de l'atelier « Faire sa généalogie », venez explorer des sources moins connues mais tout aussi précieuses. Comment trouver des informations qui ne sont pas dans l'état civil, si, par exemple, votre ancêtre a été commerçant, détenu, étranger

ou simplement inscrit sur une liste électorale ? Au cours de cet atelier, vous apprendrez comment exploiter différents types de documents : les déclarations au tribunal du commerce, les registres d'écrou, les recensements d'étrangers, les listes électorales, etc.

21 AVRIL

FAIRE UNE RECHERCHE DANS LES FONDS JUDICIAIRES

Les fonds judiciaires contiennent de nombreux types de documents, intéressants dans le cadre d'une recherche généalogique comme dans le cadre d'une démarche personnelle : jugements de toute nature (divorce, adoption etc.), dossiers de condamnations, registres d'écrou permettant de

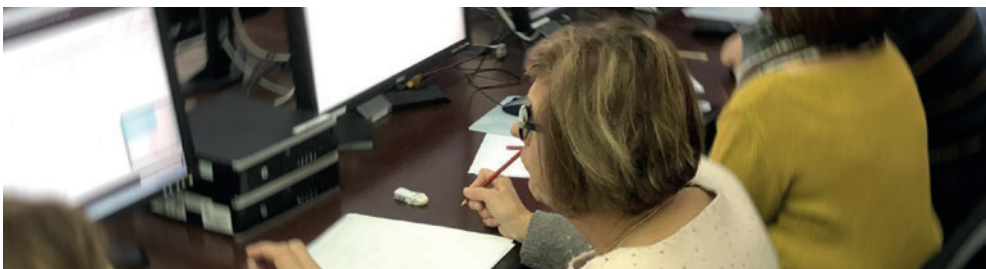
retracer le parcours des détenus, registres d'immatriculation de commerçants, etc. Cet atelier vous permettra de vous familiariser avec des fonds riches et diversifiés mais aussi d'apprendre les méthodes de recherche propres à ce type d'archives.

9 JUIN

UTILISER LE SITE INTERNET POUR FAIRE UNE RECHERCHE EN LIGNE

Le site internet des Archives départementales de Seine-et-Marne fourmille d'images numérisées, régulièrement mises à jour, et de ressources permettant d'effectuer des recherches (moteur de recherche, inventaires en ligne, fiches

d'aide méthodologique, etc.). Cet atelier est destiné aux personnes souhaitant se familiariser avec le site internet ou désireuses de mener une recherche en salle de lecture sur les postes informatiques mis à disposition.





ANIMATIONS durant les vacances

🕒 14h15 – durée : 2 heures € 2 euros par personne

👤 public : 8 à 14 ans accompagnés d'un adulte 📅 réservation obligatoire

ENIGM'ARCHIVES – JEU DE PISTE

Un fantôme s'installe dans la tour des Archives pour les vacances. En incarnant une équipe d'archivistes, déjouez ses défis dans le temps imparti pour l'empêcher d'y mettre le bazar. Un jeu d'énigmes pour découvrir en s'amusant les coulisses du monde des Archives.



Durant les vacances d'hiver :
mardi 22 février et mercredi 2 mars

Durant les vacances de printemps :
mardi 26 avril et mercredi 4 mai

EN ROUTE ! – ATELIER DÉCOUVERTE

Une série d'activités réalisées à l'aide de photographies anciennes et de documents pour découvrir les transports d'autrefois en Seine-et-Marne. Un atelier de découverte élaboré spécialement pour « En route », le thème de la programmation culturelle 2022-2023.

Durant les vacances d'hiver :
mercredi 23 février et mardi 1^{er} mars

Durant les vacances de printemps :
mercredi 27 avril et mardi 3 mai



EXPOSITIONS en visite libre

Retrouvez dans le hall des Archives départementales panneaux et documents originaux en lien avec l'histoire locale.

DU 30 JANVIER AU 24 FÉVRIER

LES NOUVELLES ACQUISITIONS

Chaque année, des dons et des achats d'archives privées viennent compléter les fonds, essentiellement issus des administrations publiques. Ces acquisitions permettent de refléter de manière plus cohérente et diverse la mémoire de ce département. Soyez les premiers à découvrir les documents ainsi entrés aux Archives départementales en 2022.

DU 3 FÉVRIER AU 6 MARS

« DE LOUIS À PASTEUR : 1822-1895 »

L'Institut Pasteur – Musée Pasteur a conçu, à l'occasion du bicentenaire de la naissance de Louis Pasteur, une exposition qui retrace la vie et l'œuvre du célèbre scientifique. Cette exposition permet de découvrir, au travers de dix panneaux, ses grands travaux scientifiques, quelques épisodes marquants de sa vie privée et également son héritage scientifique.



LES ARCHIVES PROPOSENT AUSSI TOUTE L'ANNÉE :

- des prêts gratuits de malles pédagogiques et d'expositions ;
- l'animation d'ateliers pédagogiques ;
- des parcours multi-sites avec le château de Blandy, le musée de la Grande Guerre du Pays de Meaux et le château de Fontainebleau ;
- des cours de paléographie (niveaux débutant, intermédiaire et avancé).

Retrouvez le programme
sur notre site Internet



VOS RENDEZ-VOUS

aux Archives départementales

ACCÈS

248, avenue Charles Prieur - 77190 Dammarie-lès-Lys

Parking gratuit à la disposition du public

Arrêt de bus « Archives »

(Ligne E depuis la gare de Melun)



L'auditorium est accessible aux personnes en situation de handicap moteur ou aux personnes mal-entendantes.

RENSEIGNEMENTS ET RÉSERVATION

07 85 61 26 46

mediation.archives@departement77.fr

archives.seine-et-marne.fr

au musée de la Seine-et-Marne

ACCÈS

17, avenue de la Ferté-sous-Jouarre

77750 Saint-Cyr-sur-Morin

Parking gratuit à la disposition du public

Arrêt de bus « Route d'Archet »

(ligne 34 depuis la gare de la Ferté-sous-Jouarre)



Le musée, disposant du label « Tourisme et handicap », est entièrement accessible aux personnes en situation de handicap moteur et personnes malentendantes.

RENSEIGNEMENTS ET RÉSERVATION

01 60 24 46 00

dsm@departement77.fr

au musée de Provins et du provinois

ACCÈS

7, rue du Palais - 77160 Provins

Le musée ne dispose pas d'accès pour les personnes à mobilité réduite

RENSEIGNEMENTS ET RÉSERVATION

01 64 01 40 19

luc.duchamp@mairie-provins.fr

au musée Bossuet

ACCÈS

5, place Charles de Gaulle - Cité épiscopale

77100 Meaux

Parkings publics à proximité

Gare de bus à proximité de la gare de Meaux

À 550 m à pied du musée

RENSEIGNEMENTS ET RÉSERVATION

01 64 34 84 45

musee.bossuet@meaux.fr

à la médiathèque de Meaux

ACCÈS

Médiathèque Luxembourg

2, rue Cornillon - 77100 Meaux

RENSEIGNEMENTS ET RÉSERVATION

01 83 69 00 90

patrimoinemedialux@meaux.fr

mediatheques.meaux.fr

Crédits photographiques : Archives départementales de Seine-et-Marne / François Chabert / Maurice Feuillet, dessin représentant Maître Fernand Labori, 1889 / Honoré Daumier, Gens de justice, RMN Grand Palais (Musée d'Orsay) / Albert Edelfelt, Louis Pasteur, 1885, huile sur toile, Paris : Musée d'Orsay (Maxime Schwartz) / Anonyme, Vue perspective du château et des jardins de Montceaux, depuis l'est, XVII^e siècle (Compiègne, Musée d'art et d'histoire Antoine-Vivenel, inv. L.198) / Château de Compiègne (Marc Poirier)



Département de Seine-et-Marne

Hôtel du Département
CS 50377
77010 Melun cedex
01 64 14 77 77

seine-et-marne.fr

