



Redécouvrez la nature

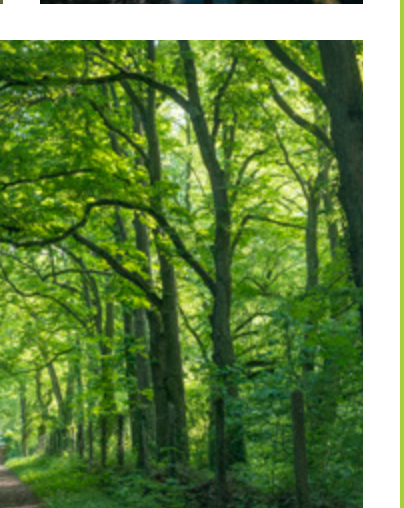
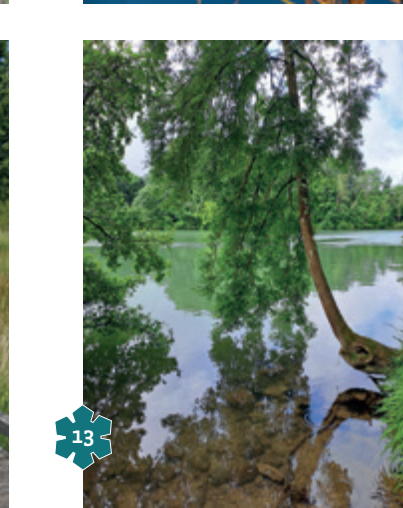
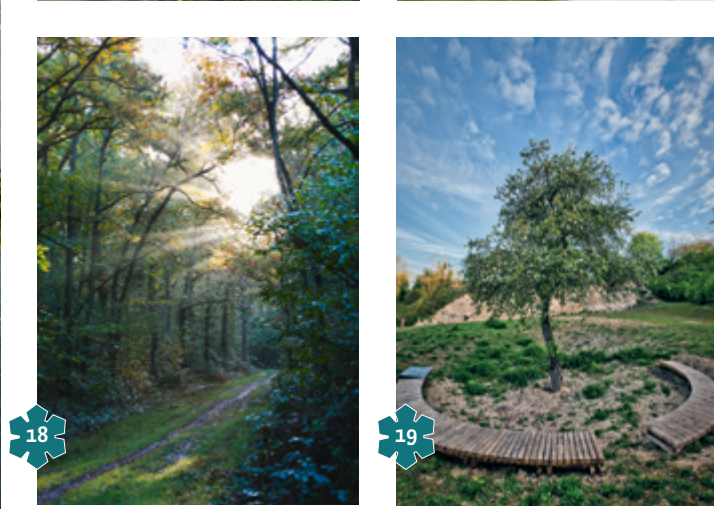
Des sites naturels près de chez vous!

Espace naturel sensible

ENsemble, préservons la nature

Rejoignez les sorties nature avec les structures animatrices

- Association des naturalistes de la vallée de Loing
01 64 22 61 17 - anvlf.fr
- Chartrettes nature environnement
01 60 69 64 16
- CPIE des Boucles de la Marne
01 64 33 22 13 - cpie-bouclesdelamarne.fr
- Connaitre et protéger la nature (CPN) de Brie
01 64 05 90 77 - cpnbrie77.e-monsite.com
- Fédération départementale des chasseurs de Seine-et-Marne
01 64 14 40 20 - fdct77.fr
- Le Loriot, nature, vie et environnement
01 64 24 06 34 - leloriot77.free.fr
- Ligue pour la protection des oiseaux (LPO - IDF)
01 53 58 58 38 - lpo.fr
- Muziconte Nature
06 03 42 05 26 - laurentazuelos.fr
- Objectif Terre 77
06 98 24 09 23 - objectifterre77.org
- Office de tourisme 2 Morin destination nature
01 64 04 06 68 - ferratobotanica.com
- Parc naturel régional du Gâtinais français
01 64 98 73 93 - parc-gatinais-francais.fr
- Seine-et-Marne environnement
01 64 31 11 18 - seine-et-marne-environnement.fr
- Connectez-vous à la nature et téléchargez l'appli gratuite
- leDépartement de Seine-et-Marne
- l'Europe en France
- seine & marne LE DÉPARTEMENT
- unesco
- eau SEINE NORMANDE
- Département de Seine-et-Marne. Crédits photos: Françoise Comte, Bruno Henon, Alexandre Laine, Marianne Brode, Estelina Pereira, Patrick Loto, Benoît Bousaz, Bénédicte Soutillat, Marjorie Vergot, Marianne Brode, Céline Agence Bastille - Impression sur papier PEFC - Alliance FC - 12/2020



LEXIQUE

Cheminée géodésique* : ancien édifice permettant d'effectuer des levés pour l'établissement de cartes d'état-major.

Entomologie* : étude ou science des insectes.

Chiroptères* : mammifères volants, communément appelés chauves-souris.

Ichthyologie* : étude ou science des poissons.

Ornithologie* : étude ou science des oiseaux.

Corridor écologique* : couloir naturel qui permet la circulation fluide des espèces animales et végétales.

Espace naturel sensible départemental

- 1 Le bois de la Barre**
à La Ferté-sous-Jouarre
ACCÈS : depuis la gare, prendre la RD 603 direction Château-Thierry, puis la 1^{re} à gauche rue Duburcq Clément, parking à 500 m
COORDONNÉES GPS DU PARKING : 48.950958, 3.116478
DISTANCE : chemin d'1 km accédant à une boucle d'1 km + autres chemins forestiers
MILIEUX NATURELS PRÉSENTS : bois, mares
INTÉRÊTS DU SITE : botanique, entomologie*, ornithologie*, amphibiens
PARTICULARITÉS : ancienne carrière de pierres meulières, fort dénivelé, parcours pédagogique
STRUCTURE ANIMATRICE : Seine-et-Marne environnement
- 2 Le bois de Doue**
à Doue et Jouarre
ACCÈS : depuis le parking de La Fringale sur la RD 402, traverser la forêt de Choqueuse par les allées forestières sur 4 km
COORDONNÉES GPS DU PARKING ONF : 48.89455, 3.098708
DISTANCE : 3 km de chemins forestiers
MILIEUX NATURELS PRÉSENTS : bois, mares
INTÉRÊTS DU SITE : botanique, entomologie*, ornithologie*, amphibiens
PARTICULARITÉS : site intégré à la forêt domaniale de Choqueuse
STRUCTURE ANIMATRICE : Seine-et-Marne environnement
- 3 Le bois des Palis**
à Poligny
ACCÈS : sur la RD 225, à 2,5 km de Nemours en direction de Sens, parking sur la gauche
COORDONNÉES GPS DU PARKING : 48.256411, 2.747642
DISTANCE : 5,5 km de chemins forestiers
MILIEUX NATURELS PRÉSENTS : bois, friches, landes
INTÉRÊTS DU SITE : botanique, entomologie*, ornithologie*
PARTICULARITÉS : dénivelé ponctuel
STRUCTURE ANIMATRICE : Seine-et-Marne environnement
- 4 Le Carreau Franc**
à Marolles-sur-Seine
ACCÈS : du rond point d'accès au péage de Marolles-sur-Seine (A 5), suivre fléchage « réserve ornithologique »
COORDONNÉES GPS DU PARKING : 48.376472, 3.03035
DISTANCE : accès à un observatoire au bord de route
MILIEUX NATURELS PRÉSENTS : plan d'eau
INTÉRÊTS DU SITE : ornithologie*
PARTICULARITÉS : observatoires ornithologiques : en bord de route et à l'intérieur du site (accessibles uniquement dans le cadre de sorties organisées par l'ANVLI)
STRUCTURE ANIMATRICE : Association des naturalistes de la Vallée du Loing (ANVLI)
- 5 La prairie Malécot**
à Boissise-le-Roi
ACCÈS : à 150 m de la gare, en bordure de Seine, rue des Vives Eaux, accessible en train (RER D)
COORDONNÉES GPS DU PARKING : 48.530311, 2.574332
DISTANCE : sentier de 1 km
MILIEUX NATURELS PRÉSENTS : berges de la Seine, prairies
INTÉRÊTS DU SITE : botanique, entomologie*, ornithologie*
PARTICULARITÉS : pâturage par chevaux camarguais
STRUCTURE ANIMATRICE : Seine-et-Marne environnement
- 6 Les Bordes Chalonges**
à Bombon et Saint-Méry
ACCÈS : depuis la RD 408 (Melun / Nangis), prendre la direction de Bombon, parking à 800 m à droite
COORDONNÉES GPS DU PARKING : 48.552947, 2.855575
DISTANCE : boucle bleue = 45 mn
boucle rouge = 1h30

- 7 Les îles de l'Orvanne**
à Vouix
ACCÈS : Stationnement au cimetière de Vouix, puis suivre les panneaux directionnels, se diriger vers le stade de football par le chemin Bonneau
COORDONNÉES GPS DE L'ENTRÉE DU SITE : 48.279721, 2.983736
DISTANCE : 750 m pour atteindre le site puis boucle d'environ 800 m sur le site, soit au total depuis le cimetière : 2,3 km
MILIEUX NATURELS PRÉSENTS : bois, berges de l'Orvanne
INTÉRÊTS DU SITE : botanique
PARTICULARITÉS : passage d'un ru sous le bief d'accès au moulin
STRUCTURE ANIMATRICE : Seine-et-Marne environnement
- 8 Le chemin des roses**
à Servon, Brie-Comte-Robert, Gris-Suisnes, Coubert, Soignolles, Solers et Vêbles
ACCÈS : plusieurs accès possibles :
- À SARENTY : RN 19 direction Créteil, parking rue de la Paix
- À VÈBLES : rue de la fontaine, parking de la salle des fêtes
- À BRIE-COMTE-ROBERT : parking boulevard des Fossés
- À SOIGNOLLES ET À COUBERT : parking rue de la gare
- À SOIGNOLLES-EN-BRIE : parking rue de Soiers
COORDONNÉES GPS DES DIFFÉRENTS POINTS D'ACCÈS :
SERVON : 48.714078, 2.579982
SARENTY : 48.715178, 2.575645
BRIE-COMTE-ROBERT : 48.697238, 3.214841
GRIS-SUISNES : 48.678919, 2.666339
SOIGNOLLES-EN-BRIE : 48.655301, 2.70344
VÈBLES : 48.640641, 2.76724
DISTANCE : chemin de 1,7 km
MILIEUX NATURELS PRÉSENTS : bois, friches
INTÉRÊTS DU SITE : loisirs sportifs, botanique, paysage, histoire, corridor écologique*
PARTICULARITÉS : ancienne voie ferrée, franchissement de l'Yerres par viaduc
STRUCTURE ANIMATRICE : Club connaître et protéger la nature (CPN) de Brie

- 9 La Rivière**
à Saint-Sauveur-sur-Ecole
ACCÈS : depuis la mairie, se diriger vers le lavoir et prendre le chemin de l'autre côté de la route, le long du moulin de la Fosse
COORDONNÉES GPS DU PARKING : 48.49929, 2.541938
DISTANCE : 7,5 km + autres chemins communaux
MILIEUX NATURELS PRÉSENTS : bois, verger, berges de l'École
INTÉRÊTS DU SITE : botanique, paysage
PARTICULARITÉS : vallée de l'École
STRUCTURE ANIMATRICE : Seine-et-Marne environnement
- 10 Le val du Haut Morin**
à La Ferté-Gaucher, Saint-Martin-des-Champs, Lescherolles, La Chapelle-Moutils, Villeneuve-le-Lionne et Meilleray
ACCÈS : pour le Ferratobotanica, départ de l'Office du tourisme de La Ferté-Gaucher. Pour la randonnée, départs de la gare de La Ferté-Gaucher ou de la gare de Meilleray
COORDONNÉES GPS DES PARKINGS : GARE DE MEILLERAY : 48.784030, 3.417894
GARE DE LESCHEROLLES : 48.772584, 3.345015
DISTANCE / DURÉE DU PARCOURS : parcours pédestre de 11 km = 3 h 30 parcourez en Ferratobotanica (payant) de 13 km = 2 h 30 accès à pied (1 h) ou en train touristique
MILIEUX NATURELS PRÉSENTS : bois, friches, pelouses, verger
INTÉRÊTS DU SITE : récréatif, botanique, patrimoine bâti, paysage, corridor écologique*
PARTICULARITÉS : ancienne voie ferrée, parcourez en vélorail, franchissement du Grand Morin
STRUCTURE ANIMATRICE : Bureau d'information touristique de La Ferté-Gaucher
- 11 Le marais d'Épisy**
à Moret-Loing-et-Orvanne
ACCÈS : en direction de La Genevraye (RD 40), parking à gauche, entrée à côté du terrain de sport
COORDONNÉES GPS DU PARKING : 48.332323, 2.778363
DISTANCE : boucle adaptée aux personnes à mobilité réduite : 1 km chemin supplémentaire de 500 m pour accéder à la plateforme d'observation
MILIEUX NATURELS PRÉSENTS : plan d'eau, marais
INTÉRÊTS DU SITE : nature remarquable, botanique, entomologie*, ornithologie*, amphibiens
PARTICULARITÉS : plateformes d'observation, pâturage, chemins accessibles aux personnes à mobilité réduite, ancienne carrière
STRUCTURE ANIMATRICE : Seine-et-Marne environnement
- 12 Les Basses Gordernes**
à Champagne-sur-Seine
ACCÈS : en bord de Seine, parkings rue de l'aqueduc et rue du Vieux Clos
COORDONNÉES GPS DU PARKING : 48.3919853, 2.7916605
DISTANCE : promenade d'environ 2 km sur le site (boucle autour de l'étang de 1,4 km)
MILIEUX NATURELS PRÉSENTS : étang, berges de la Seine, prairie, bois
INTÉRÊTS DU SITE : botanique, ornithologie*

- 13 Le marais et la sablière de Ceranceaux**
à Souppes-sur-Loing et Dordives
ACCÈS : prendre la RD 607 entre Dordives et Souppes-sur-Loing, suivre la direction de l'Abbaye de Ceranceaux, parking à gauche juste après le passage à niveau
COORDONNÉES GPS DU PARKING : 48.164252, 2.754939
DISTANCE : promenade d'environ 5,5 km
MILIEUX NATURELS PRÉSENTS : marais
INTÉRÊTS DU SITE : botanique, entomologie*, ornithologie*, amphibiens
PARTICULARITÉS : boucle située sur les départements du Loiret et de la Seine-et-Marne
STRUCTURE ANIMATRICE : Seine-et-Marne environnement
- 14 Le tuf de La Celle**
à Vernou-la-Celle-sur-Seine
ACCÈS : depuis la RD 39, à La Celle, prendre la direction du cimetière, parking à côté du cimetière
COORDONNÉES GPS DU PARKING : 48.391743, 2.834363
DISTANCE : boucle de 100 m
MILIEUX NATURELS PRÉSENTS : friche
INTÉRÊTS DU SITE : patrimoine, culture, histoire, botanique et géologie
PARTICULARITÉS : panorama sur les buttes de la Goëlle, cheminée géodésique*
STRUCTURE ANIMATRICE : Seine-et-Marne environnement
- 15 Les Olivettes**
à Trilbardou et Charmentray
ACCÈS : plusieurs accès possibles :
- DEPUIS LA RD 89 À TRILBARDOU : prendre la direction de Lesches, parking sur la droite à 300 m après le pont
- DEPUIS LA RD 89 À LESCHES : prendre sur 4 km, la direction de Trilbardou, parking sur la gauche, avant le pont de Trilbardou
COORDONNÉES GPS DU PARKING : 48.941647, 2.792937
DISTANCE : promenade de 1,7 km aller/retour menant à un grand observatoire ornithologique
MILIEUX NATURELS PRÉSENTS : plans d'eau, prairies, friches arbustives, boisements
INTÉRÊTS DU SITE : nature remarquable, botanique, ornithologie*
PARTICULARITÉS : observatoire ornithologiques
STRUCTURES ANIMATRICES : Ligue pour la protection des oiseaux - Ile-de-France CPNE des Boucles de la Marne - AVEN du Grand-Voyeux
- 16 Le bois de la Bergette**
à La Ferté-sous-Jouarre et Chamigny
ACCÈS : depuis le centre-ville de La Ferté-sous-Jouarre, prendre la rue du 8 mai 1945, où se trouve le parking
ACCÈS SECONDAIRES : par la sente de la Bergette ou par le chemin de Tanqueux (La Ferté-sous-Jouarre, RD 603, quartier Bécart) ou par le GR 14
COORDONNÉES GPS DU PARKING : 48.951667, 3.133683
DISTANCE : 2,5 km
MILIEUX NATURELS PRÉSENTS : bois, friches, prairie inondable, berges de la Seine, verger
INTÉRÊTS DU SITE : botanique, chiroptères*, paysage, histoire
PARTICULARITÉS : fort dénivelé
STRUCTURE ANIMATRICE : Seine-et-Marne environnement

- 17 La butte de Montassis**
à Chauconin-Neufmontiers
ACCÈS : depuis la mairie de Chauconin-Neufmontiers, prendre la Grande rue direction Penchard (RD 140), puis au croisement, prendre tout droit la rue Georges Frise jusqu'au bout de l'impasse ou vers la sente de la loge
COORDONNÉES GPS DU PARKING : 48.209722, 2.714361
DISTANCE : 4 km de chemins et chemins communaux
MILIEUX NATURELS PRÉSENTS : bois
INTÉRÊTS DU SITE : patrimoine, culture, histoire, botanique et géologie
PARTICULARITÉS : panorama sur les buttes de la Goëlle, cheminée géodésique*
STRUCTURE ANIMATRICE : Seine-et-Marne environnement
- 18 La vallée du Fusin - Les prés Patouillats**
à Châteaun-Landon
ACCÈS : depuis le parking du parc de la Tabarderie, rue de la cave Calot
COORDONNÉES GPS DU PARKING : 48.147167, 2.705583
DISTANCE : traverser le parc de la Tabarderie sur 200 m puis s'engager sur la boucle de découverte des prés Patouillats d'1 km
MILIEUX NATURELS PRÉSENTS : bords du Fusin, mare, prairies et boisements humides
INTÉRÊTS DU SITE : Paysage, faune, flore
PARTICULARITÉS : zone humide avec sentier sur platelage en bois
- 19 Le trou canard à Champagne-sur-Seine**
ACCÈS : bas de la route des poiriers
COORDONNÉES GPS DU PARKING : 48.499389, 2.798194
DISTANCE : intérêt du site à une dizaine de mètres du stationnement
MILIEUX NATURELS PRÉSENTS : cascade de tuf, front de taille présentant des diaclases de décollement
INTÉRÊTS DU SITE : géologiques
PARTICULARITÉS : plus petit site ENS de Seine-et-Marne (2500 m²)

20 La vallée du Nébourg à Villeneuve-sur-Bellot
ACCÈS : parking salle des fêtes rue des Aunes
COORDONNÉES GPS DU PARKING : 48.861806, 3.344500
DISTANCE : boucle de 1,5 km
MILIEUX NATURELS PRÉSENTS : roselière, mare, boisement, rivière du Petit Morin
INTÉRÊTS DU SITE : zone humide avec sentier sur platelage en bois

21 Les bois de Campouais, de Pincevent et du Rocheton
à La Rochette
ACCÈS : depuis RD 606, prendre-pour Henri Matisse puis au rond-point parking 1^{er} à droite et suivre la piste cyclable vers Dammarie-lès-Lys
COORDONNÉES GPS DU PARKING : 48.517722, 2.855750
DISTANCE : boucle de promenade d'environ 2,5 km
MILIEUX NATURELS PRÉSENTS : boisement forestier
INTÉRÊTS DU SITE : boisement majoritairement en libre évolution
PARTICULARITÉS : perspective paysagère sur l'allée royale du Château de La Rochette

Pour plus d'informations contactez les mairies respectives des sites.

SEINE-ET-MARNE, VOUS ÊTES LOIN D'AVOIR TOUT EXPLORÉ !



Jean-François PARIGI
Président du Département
de Seine-et-Marne



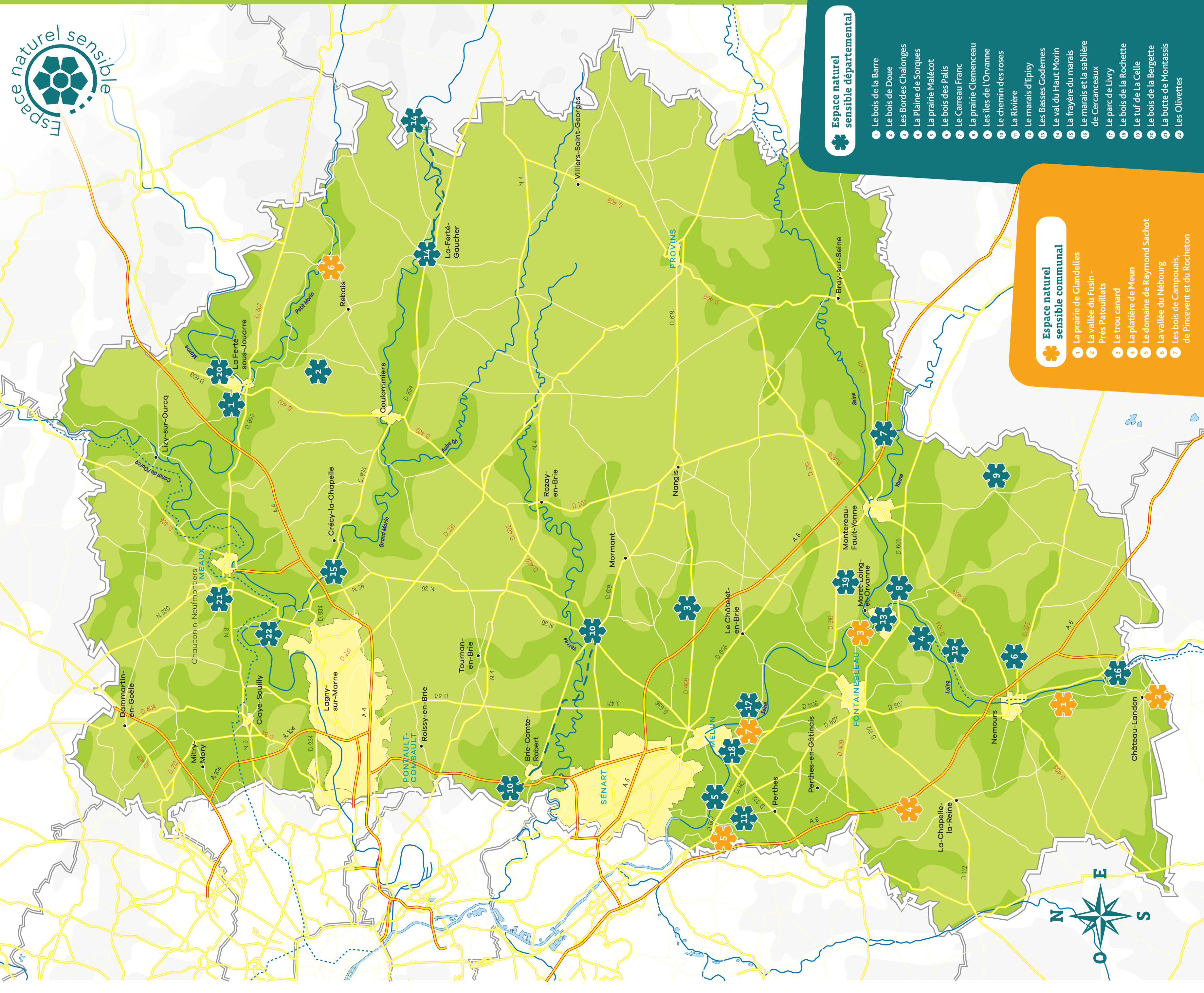
Béatrice RUCHETON
Vice-présidente en charge
de l'environnement

« Nous avons la chance de vivre dans un département qui, tout en se développant au rythme de la métropole francilienne, est doté d'une grande diversité naturelle et paysagère.

« Poumon vert » de l'Île-de-France, la Seine-et-Marne est riche d'un patrimoine naturel unique au niveau régional, entre eau et forêt (140 000 hectares de forêts, 4 400 km de cours d'eau), aux nombreuses réserves de biodiversité et marquée par une grande complexité paysagère et géologique, que le Département protège et valorise au service d'une cause prioritaire : celle de la préservation de notre environnement.

Par la valorisation de ces sites, nous entendons faire de ce patrimoine précieux une raison supplémentaire de venir découvrir et vivre en Seine-et-Marne, en répondant aux aspirations des citoyens. Renforcer le lien avec la nature, protéger la biodiversité et offrir un cadre respectueux de l'environnement, telles sont les ambitions portées par le Département de Seine-et-Marne.

Seuls ou guidés par un animateur, enfillez de bonnes chaussures, ouvrez grand vos yeux et vos oreilles et partez à la découverte du patrimoine naturel remarquable de la Seine-et-Marne. >>>



Espace naturel sensible départemental

- 1 Le bois de la Barre
- 2 Le bois de Doue
- 3 Les Bordes Chalonges
- 4 La Plaine de Sorques
- 5 La prairie Malécot
- 6 Le bois des Palis
- 7 Le Carreau Franc
- 8 La prairie Clemenceau
- 9 Les îles de l'Orvanne
- 10 Le chemin des roses
- 11 La Rivière
- 12 Les marais d'Episy
- 13 Les Basses Godemes
- 14 Le val du Haut Morin
- 15 La frayère du marais
- 16 Le marais et la sablière de Cercanceaux
- 17 Le parc de Livry
- 18 Le bois de la Rochette
- 19 Le tuf de La Celle
- 20 Le bois de la Bergette
- 21 La butte de Montassis
- 22 Les Olivettes

Espace naturel sensible communal

- 1 La prairie de Clandelles
- 2 La vallée du Fusin - Prés Patouillats
- 3 Le trou canard
- 4 La platière de Meun
- 5 Le domaine de Raymond Sachot
- 6 La vallée du Nébourg
- 7 Les bois de Campouais, de Pincent et du Rocheton



Suivez
le guide !

Une trentaine d'espaces naturels sensibles sont ouverts au public. Autant de façons de découvrir la Seine-et-Marne, autant de moments de détente à travers ses paysages, au contact d'une flore et d'une faune préservées.

Pour chacun de ces sites naturels, nous vous indiquons au verso, l'accès, la distance du circuit de promenade et les spécificités écologiques.

QU'EST-CE QU'UN ESPACE NATUREL SENSIBLE ?

Rivières, vallées, plateaux, plaines, forêts, étangs... La Seine-et-Marne se distingue par une nature variée qui abrite une biodiversité riche et utile à l'Homme. Certains de ces milieux naturels et de ces paysages sont fragiles voire menacés. Ils peuvent être classés « Espaces naturels sensibles » (ENS) et bénéficient à ce titre d'une protection renforcée.

Créés, aménagés et entretenus par le Département et les communes, ces sites naturels sont des maillons essentiels du développement équilibré de la Seine-et-Marne et du maintien de son cadre de vie privilégié.