



PLAN DÉPARTEMENTAL DE L'EAU

Préserver
l'or bleu

P.16

#**144**

MARS-AVRIL 2023

3

ÉDITO

4-15

S'INFORMER

ARRÊT SUR IMAGE

ZAPPING

AU QUOTIDIEN

PRÈS DE CHEZ VOUS

16-25

APPROFONDIR

GRAND ANGLE

Préserver l'or bleu

CQFD

Europe Direct
Seine-et-Marne



Versions braille et sonore
disponibles sur simple demande
auprès de l'association
Donne-moi tes yeux • 01 47 05 40 30.

26-27

ENTREPRENDRE

PLACE DE L'EMPLOI

Le Département recrute
des agents des collègues
et des assistants
familiaux

TERRE D'ENTREPRISES

Moutarde Pommery
Quand la grande tradition
vous monte au nez

28-37

DÉCOUVRIR

ON A RENCONTRÉ
POUR VOUS

Brice Homs,
auteur-compositeur
et écrivain du monde

ENVIE
D'ENVIRONNEMENT

Les maraîchers
seine-et-marnais
vous attendent en gare

ENVIE DE CULTURE

Il était une fois,
l'Envolée..

À L'AFFICHE



Le magazine est disponible en version digitale !
seine-et-marne.fr

Département de
Seine-et-Marne • Direction
de la communication • Hôtel
du Département • CS 50377 •
77010 Melun Cedex •
01 64 14 77 77 •
Diffusion 01 64 14 70 48 •
magazine@departement77.fr
• Directeur de la publication :
Jean-François Parigi
• Directrice de la rédaction :
Pauline Fillon • Rédacteur en
chef : Stéphane Abin •
Rédaction : Gabriel Lanzéré •
Ont participé à ce numéro :
Jean-François Caltot, Julie
Ruault • Conception de la
maquette : Bleu Equipage
• Mise en page : Jouve,
10271-MEP • Photos : Marie
Digard, Barthélémy Ruggeri,
Patrick Loison sauf mentions
contraires • Photo de Une :
Merci à Emma Perrier
(photo de Marie Digard).
• Impression : Roto France
Impression • Distribution :
Adrexo • 01 64 10 02 85 •
Tirage : 580 000 exemplaires
ISSN 1147-9337





JEAN-FRANÇOIS PARIGI

Président du Département
de Seine-et-Marne

PROTÉGER

Chères Seine-et-Marnaises,
Chers Seine-et-Marnais,

Dans quelques semaines, notre budget 2023 sera présenté à l'Assemblée départementale. Il sera ambitieux avec plus de 300 millions d'euros consacrés aux dépenses d'investissement. Des moyens importants qui permettront de financer des équipements publics dans nos communes pour améliorer votre quotidien ou encore rénover nos collèges. C'est également 85 millions d'euros destinés à entretenir et à développer nos 4 300 km de routes départementales pour assurer la sécurité des usagers.

Une attention toute particulière sera également portée à l'égard des personnes fragiles : seniors, mineurs, mamans isolées, personnes porteuses d'un handicap, le Département saura répondre présent en cette période incertaine.

Malgré un contexte difficile, l'Assemblée départementale maintient le cap de ses politiques publiques pour mieux vous protéger. La protection de nos jeunes dans les collèges avec le plan départemental de lutte

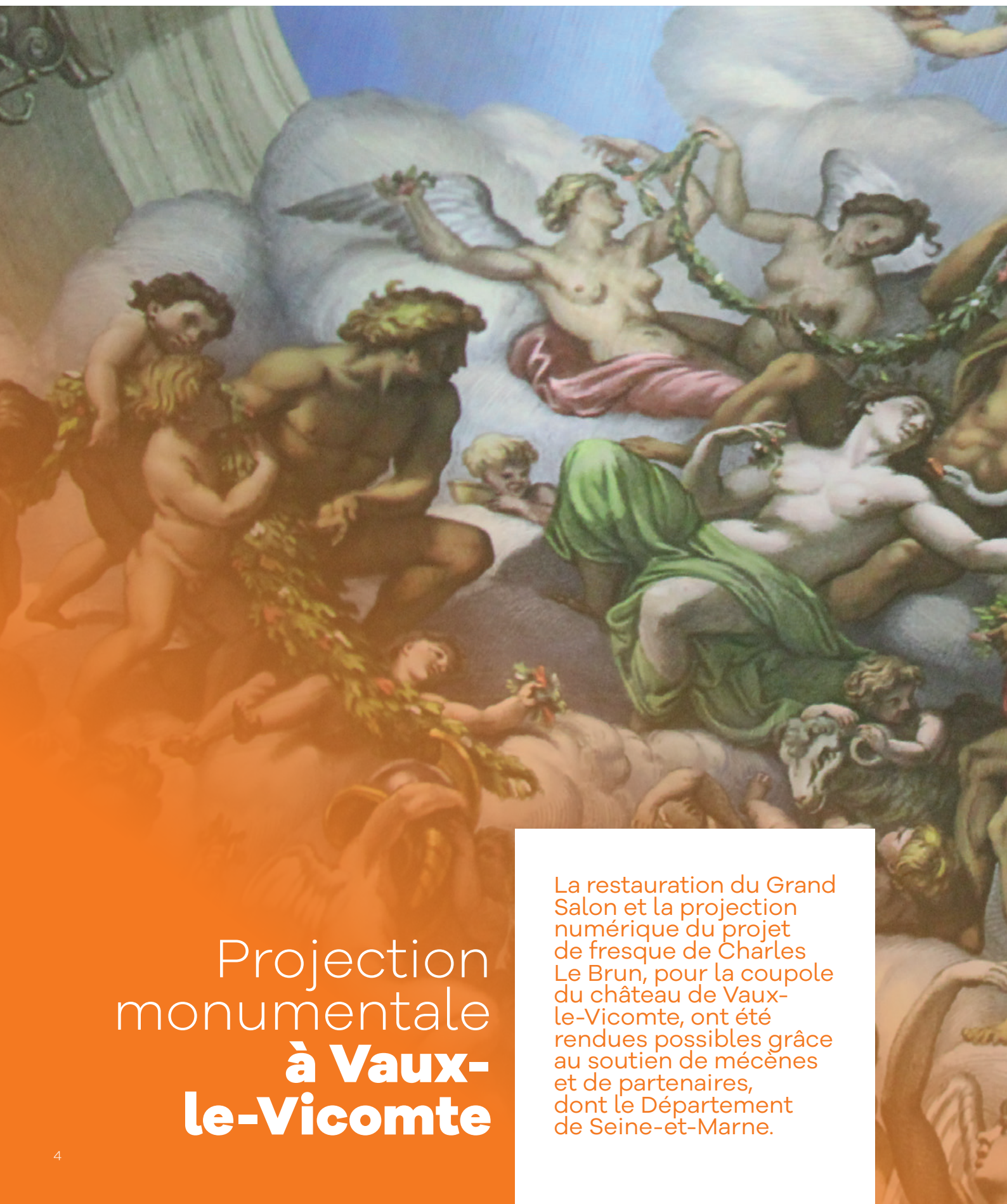
contre le harcèlement scolaire et les brigades de médiateur. La protection des biens et des personnes avec le bouclier de sécurité qui accompagne nos communes. Vous protéger, c'est aussi préserver notre cadre de vie, notamment notre patrimoine environnemental en protégeant nos ressources naturelles, comme l'eau, et nos espaces naturels sensibles.

Nous poursuivrons aussi nos engagements afin de favoriser l'accès à la culture et au sport pour tous. Toujours plus inclusif et pour l'ensemble du territoire. Après le succès du Tour de France femmes en juillet dernier, la Seine-et-Marne accueillera à Fontainebleau une arrivée d'une étape de la course cycliste Paris-Nice. Cet événement populaire mettra en lumière les richesses de la Seine-et-Marne.

Vous l'aurez compris, votre Département demeure à vos côtés et mobilisé pour notre territoire.

**VOUS PROTÉGER,
C'EST AUSSI PRÉSERVER
NOS RESSOURCES NATURELLES
COMME L'EAU**





Projection monumentale à Vaux- le-Vicomte

La restauration du Grand Salon et la projection numérique du projet de fresque de Charles Le Brun, pour la coupole du château de Vaux-le-Vicomte, ont été rendues possibles grâce au soutien de mécènes et de partenaires, dont le Département de Seine-et-Marne.



Retour en images

Le 7 décembre

Cérémonie des sabres

L'École des officiers de la Gendarmerie nationale (EOGN) est installée à Melun depuis 1945. C'est l'une des six grandes écoles militaires françaises. Dans la scolarité des élèves-officiers, cette cérémonie marque leur entrée dans le corps des officiers et leur engagement à respecter les valeurs d'abnégation, de courage et d'exemplarité.



Le 9 décembre

Réhabilitation du collège Denecourt à Bois-le-Roi

Pour répondre à l'augmentation du nombre d'élèves inscrits à la cantine, le Département a pris la décision d'agrandir la demi-pension du collège et de réhabiliter les locaux existants. Les travaux ont été financés par le Département à hauteur de 16,5 millions d'euros. Les 700 élèves profitent désormais d'un établissement flamboyant neuf.

Le 13 décembre

Un partenariat en faveur du territoire

Afin de renforcer leur engagement en faveur du territoire et des Seine-et-Marnais, le château de Fontainebleau et le Département ont consolidé leur collaboration par la signature d'un accord de coopération en faveur de la culture, de l'éducation, mais aussi de l'environnement et de l'emploi.



Le 13 décembre

Le Département fier de ses athlètes !

Félicitations à Morhad Amdouni (Val d'Europe athlétisme) qui rentre des championnats d'Europe de cross-country de Turin auréolé du titre continental par équipes. Son camarade de club, Azeddine Habz, qui a participé au relais mixte, a obtenu une belle médaille de bronze. Et en catégorie espoirs, Antoine Senard (Pays de Fontainebleau athlétisme) remporte une magnifique médaille d'argent par équipes. Ces 3 athlètes sont soutenus par le Département.

des réseaux sociaux



5 décembre



👍 20 likes

CONFÉRENCE : Le 14 décembre prochain, Le Département organise une conférence pour la prévention à la surexposition des enfants aux écrans à l'Escale de Melun à destination des professionnels et des partenaires.



13 décembre



👍 217 likes 🔄 1 900 partages

INFOS ROUTES : Suite à un arrêté préfectoral, le transport scolaire est suspendu pour la journée du mercredi 14 décembre. Dès ce mardi soir et toute la nuit, les agents départementaux seront à pied d'œuvre pour sécuriser les routes départementales.



1^{er} janvier



👍 13 likes 🔄 2 partages

LA SEINE-ET-MARNE C'EST VOUS ! : @Jf_Parigi, Président du Département de #SeineEtMarne, les élus du Département et l'ensemble des agents du Département vous souhaitent une très bonne année 2023 !



2 janvier



👍 34 likes 🔄 6 partages

ÉVÈNEMENT : Retrouvez l'intégralité de l'émission « La grande soirée du 31 à Fontainebleau » présentée par Stéphane Bern et diffusée sur France 2.



9 janvier



Je m'appelle Camille, je suis en troisième

POLITIQUE ÉDUCATIVE : Le Département mène une politique jeunesse forte en faveur des 84 500 collégiens du territoire. Lutter contre le #harcèlementscolaire ainsi que le #cyberharcèlement, renforcer l'inclusion des collégiens en situation de handicap, sensibiliser aux bonnes pratiques du numérique [...] – Découvrez le portrait de Camille, élève de 3e au collège La Mare aux Champs à Vaux-le-Pénil.

Suivez-nous sur : seine-et-marne.fr

POMPIERS

Sensibilisation des collégiens avec Graines de France

En réponse aux agressions dont sont victimes les sapeurs-pompiers (+ 23 % depuis dix ans), le Département souhaite s'appuyer sur l'association Graines de France afin de sensibiliser les collégiens aux métiers des sapeurs-pompiers et ainsi renforcer le lien entre ce corps et la jeunesse seine-et-marnaise. Ce partenariat annuel prévoit l'organisation de cinq journées de sensibilisation, en présence de pompiers du territoire et touchant 80 collégiens par journée, dans les communes de Champs-sur-Marne, Chelles, Meaux, Montereau-Fault-Yonne et Provins.



SPORT

Le Département soutient les athlètes de haut niveau issus de sports collectifs

39 athlètes supplémentaires vont bénéficier, pour l'année 2022, d'un soutien rétroactif à hauteur de **58 000 €**, répartis comme suit :

- bourses individuelles : **32 athlètes** représentant un montant total de **44 000 €** ;
- entrée en 1^{er} année de pôle espoir : **7 athlètes** représentant un montant total de **14 000 €**.

Par ailleurs, compte tenu des récentes performances de la jeune gymnaste meloise **Coline Devillard**, le Département décide de lui attribuer une aide de **1 000 €** pour sa médaille de bronze au saut de cheval obtenue en novembre 2022 aux championnats du monde de gymnastique à Liverpool. L'athlète est également intégrée au dispositif « **Team 77 athlètes** » en catégorie bronze, elle recevra à ce titre un soutien de **4 000 €** pour 2022.



Audrey Cayol du CS Meaux basket fauteuil.

ARTS ET MÉTIERS

L'ICAM ouvre une 2^e section sur les métiers de l'électricité

Dans le cadre de sa politique en faveur de la formation professionnelle, le Département souhaite accompagner l'Institut catholique des arts et métiers (ICAM), situé à Lieusaint, dans sa stratégie de développement. L'ICAM prévoit d'ouvrir une deuxième section de son école de production sur les métiers de l'électricité. Au travers l'attribution d'une subvention de 24 800 €, la collectivité soutient ainsi l'étude de préfiguration de la création de ce cette deuxième section pour la rentrée 2023.

Des Rencontres départementales pour renforcer l'action sociale

Les services et les partenaires du Département se sont rencontrés à Provins le 18 janvier afin d'échanger sur les orientations politiques et stratégiques de la collectivité en matière de solidarité : la reconquête médicale, la protection des enfants, l'insertion sociale et professionnelle, l'inclusion des personnes en situation de handicap.



info+

Flashez ce QR code pour retrouver la vidéo de cet événement.



Afin de dresser le bilan et renouveler le Schéma des solidarités 2019-2024, les professionnels de l'action sociale du Département et ses partenaires se sont réunis pour la seconde édition des Rencontres départementales des solidarités. « Je remercie l'ensemble des participants pour leur présence aujourd'hui et, plus largement, pour tout ce qu'ils apportent au Département par leur mobilisation auprès des publics les plus fragiles », a déclaré Jean-François Parigi, Président du Département de Seine-et-Marne, à l'ouverture de ces Rencontres. « Je sais pouvoir compter sur votre engagement pour faire de la Seine-et-Marne un Département exemplaire en matière de solidarités ».

Des ateliers collaboratifs

Au cours de ces rencontres, les services départementaux et les partenaires ont échangé et partagé leurs idées à travers des conférences, des tables rondes et des ateliers de réflexion. « Cette journée montre la volonté du Département de créer une dynamique avec ses partenaires et de travailler tous ensemble », déclare une agente du Département à la Protection maternelle et infantile. « De nombreux agents des Maisons départementales des solidarités sont venus nous voir et s'informer », ajoute une des bénévoles de l'association Paroles de femmes, financée par le Département pour former des agents sur l'accompagnement et l'orientation des victimes de maltraitances familiales. « Cet événement nous a permis aussi de rencontrer de nombreux professionnels et bénévoles associatifs qui accompagnent au quotidien les personnes en situation de handicap, déclare Armelle Rousselot, directrice de la MDPH 77. Pendant cette journée, nous avons sensibilisé ces personnes aux nouveaux droits du handicap, en particulier la prestation de compensation du handicap (PCH) dont l'accès est désormais possible aux personnes qui souffrent d'un trouble psychique depuis le 1^{er} janvier 2023 ».



QUELS SONT LES OBJECTIFS ?

L'action sociale du Département s'articule autour de quatre grandes priorités :

1. accompagner les Seine-et-Marnais en grande difficulté dans leur insertion sociale et professionnelle,
2. offrir à tous les enfants les meilleures conditions pour leur épanouissement personnel,
3. faire de la Seine-et-Marne une terre encore plus inclusive et solidaire envers les personnes en situation de handicap,
4. accélérer la reconquête médicale pour garantir, à tous les habitants, y compris ceux qui vivent dans les zones les plus reculées du territoire, un accès à des soins de qualité.

AGRICULTURE

La Seine-et-Marne vous attend au salon de l'agriculture !

L'édition 2023 du salon international de l'agriculture se déroulera du 25 février au 5 mars à Paris, Porte de Versailles. Le Département y sera présent (Hall 71, allée L, stand L013) aux côtés de plusieurs agriculteurs et producteurs seine-et-marnais : *La Conserverie de la forêt*, *Les Briardines*, *Le Village potager*, *Les Yaourts de Nangis* et bien d'autres encore.

info+ salon-agriculture.com ✨



ARTISANAT

33 lauréats pour le label « artisans du tourisme »

La Chambre de métiers et de l'artisanat Île-de-France et Seine-et-Marne Attractivité ont lancé le label « Artisan du tourisme ». Objectif : valoriser, auprès des touristes et des Franciliens, le savoir-faire des métiers d'art et de bouche. Les lauréats ont été sélectionnés pour l'originalité de leurs produits, le caractère local de leur production et la qualité d'accueil des clients.

info+ seineetmarnevivreengrand.fr ✨

SÉCURITÉ

Renforcement de la sécurité des Espaces naturels sensibles (ENS)

Certains Espaces naturels sensibles (ENS) font régulièrement l'objet de dégradation et d'incivilités (occupations illégales, dépôts sauvages, coupes de bois sans autorisation). Dans le cadre du « bouclier de sécurité » (voir S&M mag 141), le Département souhaite agir concrètement pour la protection et la sécurisation de ces sites naturels. Deux conventions ont été mises en place en partenariat avec la Gendarmerie nationale et la Direction départementale de la sécurité publique (DDSP).

La convention avec la Gendarmerie concerne huit ENS :

- le marais et le coteau de Voulangis, à Villiers-sur-Morin ;
- les Olivettes à Charmentray et Trilbardou ;
- le Bois des Palis à Poligny ;
- le Bois de Doué, à Jouarre ;
- le Bas du Verdun à Grisy-Suisnes ;
- le Bois de la Barre à La Ferté-sous-Jouarre ;
- le Bois de la Bergette à La Ferté-sous-Jouarre ;
- le chemin des Roses, de Servon à Yèbles.

Une patrouille équestre, en lien avec la DDSP, est également mise en place sur cinq ENS :

- le Parc de Livry, sur les communes de Chartrettes et Livry-sur-Seine ;
- le Bois de La Rochette, sur les communes de Dammarie-lès-Lys et La Rochette ;
- la Plaine de Sorques, sur les communes de Montigny-sur-Loing et Moret-Loing-et-Orvanne ;
- la Butte de Montassis, sur la commune de Chauconin-Neufmontiers ;
- la Prairie Malécot, sur la commune de Boissise-le-Roi.

Le Paris-Nice est de passage en Seine-et-Marne !

Le Département a souhaité que la « course au soleil » fasse son grand retour sur le territoire ! Le lundi 6 mars, les coureurs traverseront quatre communes du sud de la Seine-et-Marne lors de la deuxième étape de cette édition 2023 de Paris-Nice, avant une arrivée jugée à Fontainebleau.

Le parcours de la 81^e édition de Paris-Nice, qui se déroulera du 5 au 12 mars, a été dévoilé en janvier dernier. Au total, les coureurs des 22 équipes sélectionnées parcourront 1201 km à travers la France et s'affronteront au cours de huit étapes. La course au soleil s'élancera des Yvelines avant d'arriver en Seine-et-Marne pour la deuxième étape le lundi 6 mars.

Fontainebleau, « ville arrivée » de la deuxième étape

Au programme de cette deuxième étape qui passera en Seine-et-Marne, 163,7 km avec un départ à Bazainville (Yvelines). Les coureurs traverseront notamment, aux alentours de 16 h 00, les communes de Fromont, d'Amponville, de La-Chapelle-la-Reine et d'Ury dans le sud du territoire seine-et-marnais. Un véritable terrain de jeux pour les sprinteurs avec une arrivée qui sera jugée à Fontainebleau aux abords du château vers 16 h 30. « *Après le passage du Tour de France féminin dans le nord de la Seine-et-Marne l'année dernière, c'est au tour du sud du territoire de rayonner. Le Département a souhaité que cette édition de Paris-Nice passe par la Seine-et-Marne, et c'est une véritable fierté pour nous d'accueillir cette compétition d'envergure. Cette deuxième étape s'achèvera dans la ville de Fontainebleau et mettra en lumière la splendeur du patrimoine naturel et culturel seine-et-marnais* », se réjouit Jean-François Parigi, Président du Département de Seine-et-Marne.



**NOUS SOUHAITONS
FAIRE
DE LA SEINE-ET-MARNE
UNE TERRE D'ACCUEIL
DE GRANDES
COMPÉTITIONS
ET UNE DESTINATION
OLYMPIQUE MAJEURE.
LE SPORT RASSEMBLE
ET NOUS SOUHAITONS
LE METTRE
À L'HONNEUR
SUR LE TERRITOIRE.**



BOUCHRA FENZAR-RIZKI
Vice-présidente en charge
des sports

La Seine-et-Marne, terre d'accueil du cyclisme

Avec ses grands espaces, ses paysages façonnés par les eaux et ses plus beaux patrimoines forestiers d'Europe, la Seine-et-Marne est particulièrement propice au développement de la pratique du vélo. Le Département développe, accompagne et encourage cette pratique sur le territoire avec l'ambition de faire de la Seine-et-Marne une destination de référence pour le cyclisme en Île-de-France, tout en étant un formidable outil d'attractivité et de valorisation du département. L'accueil de grandes compétitions est aussi un levier pour des retombées économiques. La course Paris-Nice est diffusée dans 190 pays.

Dans vos cantons du **NORD**



CANTON DE SERRIS

Une restauration d'envergure pour l'église de Bouleurs

Érigée en 1152, l'église Sainte-Marie-Madeleine et Saint-Maur possède un vitrail du XVI^e siècle, classé au titre des Monuments historiques. Un diagnostic réalisé par un architecte du patrimoine a toutefois mis en lumière des problèmes d'humidité qui viennent abîmer murs et tableaux. Les travaux de rénovation débutés en 2021 se sont poursuivis en 2022.



SUBVENTION DU DÉPARTEMENT

30 000 €

SUBVENTION DU DÉPARTEMENT

255 507 €

CANTON DE MITRY-MORY

Création d'une salle de sport à Longperrier

C'est pour pallier l'absence de structure pouvant accueillir des activités sportives en intérieur que la commune a entrepris la création d'une salle de sport. Ce nouvel équipement répondra aux besoins des associations ainsi que des scolaires. Il comprendra une salle de 150 m², des espaces de rangement, des vestiaires et des sanitaires. Le projet porte également sur l'aménagement paysager des abords et sur la création d'une cour.



Dans vos cantons de **L'EST**



CANTON DE NANGIS

Le ciel se dégage à Pamfou

Afin d'embellir ses voiries, la commune de Pamfou va supprimer les réseaux aériens électriques, téléphoniques et d'éclairage public. Aujourd'hui, la commune a déjà réalisé l'enfouissement sur une grande partie de la D 605, et a remplacé, avec l'aide du Syndicat des énergies de Seine-et-Marne (SDESM), le réseau d'éclairage public par des LED afin de réduire sa consommation d'énergie. À l'échelle de la commune, les travaux d'enfouissement et de remplacement de l'éclairage sont presque terminés.



SUBVENTION DU DÉPARTEMENT

21 073 €

SUBVENTION DU DÉPARTEMENT

132 400 €

CANTON DE PROVINS

Aménagement des voiries à Donnemarie-Dontilly

Plusieurs rues du hameau de Bescherelles, particulièrement vétustes, feront bientôt l'objet de travaux. Les aménagements vont notamment consister à renforcer la chaussée avec la pose de bordures et de caniveaux. La création d'un réseau pluvial et la pose de grilles vont permettre d'améliorer l'écoulement des eaux de pluie. Le projet prévoit également la création d'un arrêt de car scolaire et d'une zone de stationnement.



**Carrefour
de Bescherelles**



**Chemin
des Fourneaux**



**Chemin
du Champs aux Fées**

Dans vos cantons de **L'OUEST**



CANTON DE PONTAULT-COMBAULT

Extension de l'école Pablo-Neruda à Pontault-Combault

Composée de trois bâtiments, l'école maternelle va être restructurée et agrandie. Les travaux en cours comprennent :

- la construction d'un nouveau bâtiment pour accueillir l'école élémentaire et le restaurant scolaire ;
- la réhabilitation de l'école maternelle pour accueillir 6 classes de maternelle, un centre de loisirs ainsi que diverses salles et locaux techniques.



SUBVENTION DU DÉPARTEMENT

1 M€



CANTON DE MELUN

Un accès PMR pour la salle des fêtes de Saint-Germain-Laxis

Dernier bâtiment public de la commune à ne pas être accessible aux personnes à mobilité réduite (PMR), la salle des fêtes « La Germenoise » sera prochainement en travaux. Afin de leur permettre d'y accéder, une pente inclinée de 5 % ainsi qu'une rambarde et une main courante seront installées. La salle sera également munie de toilettes pour l'accès aux PMR.

FINANCEMENT DU DÉPARTEMENT

12 309 €

SUBVENTION DU DÉPARTEMENT

80 557 €

Dans vos cantons
du **SUD**



CANTON DE NEMOURS

Rénovation de l'école de Lorrez-le-Bocage-Préaux

Le groupe scolaire des communes de Lorrez-le-Bocage-Préaux et Saint-Ange-le-Viel est composé d'une école maternelle et d'une école élémentaire. Le bâtiment, qui date de 1977, est vétuste : infiltration d'eaux pluviales, fenêtres bloquées... Le projet porte sur le remplacement de l'ensemble des menuiseries, sur la pose d'un double vitrage et de stores pour les parties sud et ouest de l'école primaire. Une peinture de finition sera également réalisée à l'intérieur.

CANTON DE FONTAINEBLEAU

Un lavoir restauré à Perthes-en-Gâtinais

Membre du Syndicat mixte d'aménagement et de gestion du Parc naturel régional du Gâtinais français, le Département accompagne la mise en œuvre de programmes liés à la protection et à la valorisation du patrimoine. Dernièrement, c'est le lavoir de la Pisserotte, à Perthes-en-Gâtinais, qui a été restauré. Les travaux ont notamment permis la reprise de l'ensemble des maçonneries du lavoir et sa mise en valeur, tout en prenant en compte les questions de biodiversité et les aspects hydrauliques.

Avant.



Le lavoir de la Pisserotte,
après travaux.

FINANCEMENT DU DÉPARTEMENT

8 785 €





Préserver l'« or bleu »

La Seine-et-Marne est riche en nappes souterraines et en réseaux hydrographiques. Enjeu central de santé publique, l'« or bleu » alimente 1,4 million de Seine-et-Marnais et de nombreux Franciliens. C'est aussi un élément fondamental pour la biodiversité du territoire, ses équilibres naturels et son identité. Le Département, acteur essentiel dans la gestion de l'eau, a fait de sa préservation une de ses priorités.

L'eau en Seine-et-Marne, une ressource stratégique mais vulnérable

Dans le domaine de l'eau, la Seine-et-Marne est stratégique : 4 400 km de cours d'eau, 20 grands bassins versants, 10 400 km de canalisations transportant l'eau et 5 500 km de canalisations pour les eaux usées...

Le sous-sol accueille également plusieurs nappes souterraines, dont la nappe phréatique de Champigny, et une nappe alluviale (La Bassée). Ces nappes jouent un rôle fondamental dans l'alimentation en eau des Seine-et-Marnais mais également des Franciliens. Elles représentent 78 % de l'eau puisée en Seine-et-Marne.

**MAINTENIR UNE EAU POTABLE DE QUALITÉ
REPRÉSENTE UN DÉFI IMPORTANT
DANS UN CONTEXTE DE DÉVELOPPEMENT
DÉMOGRAPHIQUE ET ÉCONOMIQUE
TRÈS DYNAMIQUE.**



En raison du développement économique et de l'importance des surfaces agricoles, la pression sur les ressources en eau est importante. Entre les années 1990 et le début des années 2000, la dégradation de la qualité de l'eau s'est fortement accélérée (taux de pesticides, de nitrates ou de sélénium et fluor au-dessus des normes).

Pour enrayer ce phénomène, tous les acteurs de l'eau se sont fédérés, au premier rang desquels le Département, avec l'objectif du retour à une alimentation en eau potable conforme pour tous les Seine-et-Marnais. Entre accompagnement technique et financier auprès des communes, mise en œuvre de la charte Natur'EAU 77 ou encore son laboratoire d'analyse de l'eau, le Département est au premier rang pour la reconquête d'une eau de qualité.

6 0 0 0

échantillons analysés chaque année
par le laboratoire départemental d'analyse de l'eau

« L'eau, ce bien commun à préserver »

3 QUESTIONS à...

JEAN-MARC CHANUSSOT
conseiller départemental
eau et assainissement
Président d'Aqui'BRIE



1. QUEL BILAN PEUT-ON FAIRE DE LA QUALITÉ DE L'EAU EN SEINE-ET-MARNE ?

Il faut d'abord rappeler que nous partons de loin. Fin 2005, la qualité de l'eau distribuée n'était pas satisfaisante dans près de 200 communes, représentant 235 000 habitants. C'est dans ce contexte qu'a été créé le premier Plan départemental de l'eau (PDE). Aujourd'hui, nous en sommes au 3^e plan, qui a été prolongé jusqu'en 2024. Cela indique qu'il reste beaucoup de travail, mais aussi que nous avons su créer une gouvernance efficace. Les objectifs de départ : fédérer les acteurs, préserver la ressource en eau, améliorer sa qualité... sont toujours présents. Mais ils se sont enrichis de nouveaux enjeux liés notamment à la prise en compte du changement climatique et à la gestion du risque inondation. Pour revenir sur la question de la qualité de l'eau, en 2021, 95,2 % des Seine-et-Marnais (soit 443 communes) ont été alimentés par une eau conforme aux limites réglementaires. Nous sommes donc en nette progression, même si l'objectif reste d'atteindre les 100 %.

2. QUELS SONT LES PROCHAINS DÉFIS À RELEVÉR ?

Un des volets de notre politique est d'apporter un soutien technique et financier aux collectivités. Ce soutien est indispensable pour faire émerger des projets pour une eau conforme, comme à Guignes ou Chartrettes. Mais il ne faut pas oublier qu'il permet aussi de réduire l'impact de ces travaux sur le prix de l'eau pour les Seine-et-Marnais. Nous avons également mis en œuvre un plan de lutte contre les pollutions, sur les aires de captage, mais aussi en travaillant avec les administrations via notre politique zéro phyt'eau, ou encore en concertation avec les agriculteurs pour réduire l'utilisation des engrais et des pesticides. La gestion des eaux pluviales et la lutte contre les inondations figurent aussi dans nos priorités. Ces questions sont d'ailleurs au centre de la charte Natur'EAU 77 que nous avons signée lors du Congrès des Maires. Une charte novatrice et unique en Île-de-France, paraphée par treize partenaires.

3. LES SEINE-ET-MARNAIS ONT-ILS UN RÔLE À JOUER DANS LA PRÉSERVATION DE LA QUALITÉ DE L'EAU ?

Autant les industriels et le monde paysan ont conscience et assument leurs responsabilités dans la préservation de la qualité de l'eau, tout comme dans sa bonne utilisation, autant chaque Seine-et-Marnais doit lui aussi se sentir acteur dans cette bataille. Arroser sa pelouse en plein été est par exemple une aberration. Certains diront qu'il ne faut pas culpabiliser les gens ? La question n'est plus là. Aujourd'hui, une forme de sobriété s'impose. Et personne ne peut dignement dire qu'il ne savait pas ou qu'on ne l'avait pas vu venir : le changement climatique est là, imposant sécheresses à répétition et inondations. Au Département de créer les conditions pour préserver le cycle de l'eau, à chaque Seine-et-Marnais une gestion pérenne au quotidien pour protéger ce bien commun qui est un pilier de notre vie sur terre.

LE DÉPARTEMENT ET L'« OR BLEU »

4 400 km de cours d'eau

3 % de zones humides

(dont La Bassée, plus grande zone humide d'Ile-de-France)

L'EAU POTABLE

1/ Prélèvement
(363 captages actifs)

2/ Potabilisation
(59 unités de traitement)

3/ Stockage
(511 châteaux d'eau)

4/ Distribution
(10 400 km de réseaux)

Nappe phréatique de Champigny

Laboratoire départemental d'analyse de l'eau :

6 000
échantillons analysés / an

50 km
de rivière diagnostiqués / an

L'ASSAINISSEMENT

292 stations d'épuration publiques

5 500 km de réseaux d'assainissement

92% des habitants en assainissement collectif

292 expertises / an faites sur les réseaux d'assainissement

351 communes ont adopté le « zéro phyto »

L'EAU ET SES DANGERS : LES INONDATIONS

Aide du Département aux collectivités :

- Pour limiter les ruissellements
- Fonds de soutien pour faire face aux dégâts liés aux intempéries
- Pour la protection des biens et des personnes
- Accompagnement (ID77) pour mise en œuvre de solutions techniques

Charte Natur'EAU 77

Prendre en compte les enjeux liés à l'eau et à la nature en ville (gestion des eaux pluviales, lutte contre les îlots de chaleur...)

Natur'EAU 77

Une charte pour préserver la ressource en eau



Signée en fin d'année dernière, la charte Natur'EAU 77 fédère tous les acteurs de la filière pour prendre en compte les enjeux liés à l'eau et à la nature. Objectifs : préserver la ressource en eau et favoriser la biodiversité qui en dépend.

Les impacts du changement climatique occasionnent une augmentation

du nombre et de l'intensité des phénomènes extrêmes : sécheresse, inondations...

L'optimisation de la circulation de l'eau à toutes les étapes de son cycle est un enjeu majeur : gestion et réutilisation des eaux pluviales, circulation des eaux de ruissellement et des cours d'eau, infiltration vers les eaux souterraines. Mais l'eau remplit aussi plusieurs fonctions dans les espaces publics : rafraîchissement et lutte contre les îlots de chaleur, approvisionnement des eaux souterraines, épuration des sols, amélioration du cadre de vie, maintien de la biodiversité...

Une démarche partagée

L'intérêt de la charte Natur'EAU 77 est de rassembler tous les acteurs, comme le rappelle Jean-Marc Chanussot, conseiller départemental à l'eau et l'assainissement. *« Il faut intégrer la gestion de l'eau dans les projets d'aménagement, dans les documents d'urbanisme, mais aussi sensibiliser les gestionnaires d'espaces à la protection de l'eau. Impliquer les collectivités et les usagers est également primordial. C'est à cette*

LES GRANDS OBJECTIFS DE LA CHARTE :

- identifier, protéger et restaurer les **zones humides** : acquisition de 30 ha dans les 5 ans ;
- identifier les **zones naturelles d'expansion des crues** (ZNEC) qui jouent un rôle fondamental pour le fonctionnement des cours d'eau et dans la prévention des inondations ;
- améliorer la **gestion des eaux pluviales** : initier un projet par an sur chaque intercommunalité ;
- **désimperméabiliser les cours d'école** : accompagner les collectivités pour traiter 20 cours d'école dans les 5 ans ;
- intégrer dans tous les **documents d'urbanisme** des communes et intercommunalités, d'ici le 1^{er} janvier 2027, les zonages pluviaux pour favoriser l'infiltration des eaux de pluie.



QUI A SIGNÉ LA CHARTE NATUR'EAU 77

La charte Natur'EAU 77 permet d'unir les différents acteurs du territoire dans les domaines de l'eau et de l'aménagement pour mettre en place un plan d'actions concret, pérenne et évolutif.

Les signataires sont :

- le Département de Seine-et-Marne ;
- l'État ;
- l'Agence de l'Eau Seine-Normandie ;
- l'Association des Maires et des Présidents d'Intercommunalités de Seine-et-Marne ;
- les 5 structures porteuses de SAGE (schéma d'aménagement et de gestion des eaux) ;
- les établissements publics d'aménagement EPA Marne-EPA France et EPA Sénart ;
- Aménagement 77 ;
- l'AORIF (Union sociale pour l'habitat d'Ile-de-France).



condition que nous pourrions mettre en place des actions concrètes. »

info+ marne.fr/fr/actualites/signature-de-la-charte-natureau-77 ✨

Les nombreux avantages de la désimperméabilisation des espaces publics

La désimperméabilisation des lieux publics fait partie des grands objectifs de la charte Natur'EAU 77. Le Département et ses partenaires (CAUE 77 et Seine-et-Marne Environnement) proposent un accompagnement gratuit aux collectivités via la plate-forme d'ingénierie ID 77.

La désimperméabilisation est un outil important à l'heure du réchauffement climatique. Le remplacement de vastes zones bétonnées (parkings, cours d'école...) par des espaces végétalisés présente de nombreux avantages pour le cycle de l'eau, pour l'environnement et pour améliorer la qualité

de vie des habitants. Parmi les bénéfices obtenus avec une désimperméabilisation des sols, on citera :

- la limitation des phénomènes de ruissellement et des inondations ;
- la limitation de la saturation des systèmes d'assainissement ;
- le gain d'espace à vivre pour la biodiversité ;
- la réduction des phénomènes d'îlots de chaleur.

Pour les collectivités l'enjeu est de maintenir l'accès aux lieux publics afin d'offrir aux habitants des espaces de vie « respirables », y compris



VINCENT PAUL-PETIT
conseiller départemental,
président du GIP ID77

en milieu urbain. Ce qui est bon pour la nature est bon pour l'homme, et la réduction des zones bétonnées une mesure à long terme pour faire face au changement climatique.

LE GROUPEMENT D'INTÉRÊT PUBLIC ID77 APPORTE AUX COMMUNES ET INTERCOMMUNALITÉS L'INGÉNIEURIE DONT ELLES ONT BESOIN DANS LEURS PROJETS. SUR LA THÉMATIQUE DE LA CHARTE NATUR'EAU, NOTRE OBJECTIF EST D'AGIR EN CONCERTATION POUR LE BIEN DE L'ENVIRONNEMENT ET DES SEINE-ET-MARNAIS.



info+

Retrouvez l'ensemble du catalogue des aides proposées aux collectivités sur

id77.fr



L'EXEMPLE DE L'ÉCOLE OLIVIER MÉTRA À BOIS-LE-ROI

C'est en juin 2022 que l'accompagnement par ID77 de la commune de Bois-le-Roi a débuté avec comme objectif la rénovation de la cour de l'école Olivier Métra. Après une analyse des besoins de la commune et un diagnostic de la cour d'école, les pistes de réflexion se sont orientées vers une meilleure infiltration des eaux de pluie et une augmentation du potentiel d'accueil de la biodiversité, avec une réorganisation des activités de jeu et de détente. L'objectif est également de préserver des zones d'ombre pour les enfants en cas de fortes chaleurs.

En parallèle des considérations techniques, une première phase de concertation a eu lieu avec les élèves en décembre dernier, afin de connaître leurs attentes. Elle sera suivie par une concertation avec les parents d'élèves, les enseignants et les services d'entretien de la commune (services techniques et de propreté). Les travaux de désimperméabilisation de la cour d'école devraient débuter en 2024.

Une eau potable conforme pour tous

Suivi de la bonne santé des cours d'eau, préservation des milieux aquatiques, surveillance de la qualité de l'eau potable, le Département est présent sur tout le territoire pour assurer aux Seine-et-Marnais une eau de qualité.

Pour garantir la qualité de son eau, le Département s'appuie sur le service de l'eau potable et des milieux aquatiques. Sa principale mission est de contribuer, le plus en amont possible, à la préservation de la ressource en eau, en accompagnant notamment les collectivités locales, souvent démunies face à la complexité réglementaire du secteur. Très concrètement, il s'agit pour le Département :

- d'assister les collectivités dans la mise en place des périmètres de protection des captages (pollutions accidentelles) ;
- d'aider à la définition des programmes d'actions de lutte contre

les pollutions diffuses sur les Aires d'alimentation de captages (AAC) et à la mise en œuvre de ses programmes d'actions, en partenariat avec la profession agricole afin de faire évoluer les pratiques culturales (réduction de l'utilisation des pesticides essentiellement) ;

- d'assurer la performance des réseaux d'eau potable (lutte contre le gaspillage) ;
- de conseiller les collectivités pour la suppression des produits phytosanitaires sur les espaces publics.

La préservation et l'entretien des milieux aquatiques

Le Département accompagne également les collectivités via :

- une assistance technique en matière d'entretien et de restauration des cours d'eau ;
- un appui technique dans le choix d'un assistant à maître d'ouvrage pour les travaux ou études touchant les cours d'eau ;
- la participation aux différentes réflexions visant à assurer la continuité écologique des cours d'eau ;



- un soutien dans le montage des plans de financement ;
- une intervention auprès des gestionnaires de rivières pour leur entretien et la continuité de cette trame bleue.



LE LABORATOIRE DÉPARTEMENTAL D'ANALYSE

Les 30 agents du laboratoire analysent chaque année près de 6 000 échantillons : eaux souterraines et superficielles, eau potable, eaux de loisirs (baignade...), eaux industrielles... Son expertise en fait un acteur majeur de la surveillance sanitaire et environnementale de l'eau sur le territoire.

lda77@
departement77.fr



AMÉLIORER LA QUALITÉ DE L'EAU POTABLE À COULOMMIERS

Fin 2022, une nouvelle unité de traitement de l'eau potable a été inaugurée à Coulommiers. Elle permet de produire une eau de meilleure qualité, en éliminant les polluants et en réduisant la dureté de l'eau (taux de calcaire). Coulommiers, Boissy-le-Châtel et Chauffry bénéficient ainsi de cette avancée. Cette nouvelle unité apporte un débit nécessaire pour garantir les besoins futurs de Boissy-le-Châtel et Chauffry. Le Département a soutenu le projet à hauteur de 4,4 millions d'euros.

Le traitement des eaux usées

Le territoire compte 292 stations d'épuration dont l'objet est de traiter les eaux usées avant leur rejet dans les rivières. La capacité de ces stations permet de répondre aux besoins de l'ensemble de la Seine-et-Marne. Dans le cadre de son plan

départemental de l'eau, le Département subventionne les stations d'épuration (voir exemple ci-dessous). Il dispose

également d'un service d'animation technique pour l'épuration et le suivi des eaux (SATESE). 79 % des stations d'épuration

ont un fonctionnement jugé bon à très bon et reçoivent 92 % de la pollution traitée en Seine-et-Marne.

92%

des Seine-et-Marnais bénéficient d'un assainissement collectif



MACHAULT : UNE STATION D'ÉPURATION À FAIBLE IMPACT ENVIRONNEMENTAL

Mise en eau en juin 2021, la station, traitant les eaux usées de Machault, Pamfou et Valence-en-Brie, est parfaitement intégrée dans le paysage : utilisation de végétaux d'essence locale et de haies vives, toiture végétalisée, création d'une mare et d'un parcours pédagogique... Cette station d'épuration est de type boues activées en aération prolongée. À la fin du processus, les boues sont destinées au compostage ou aux unités de méthanisation. Capacité de traitement : 3 100 équivalents habitants. Subvention du Département (étude et construction) : 602 000 €. Cette station était une des 45 priorités du Schéma départemental d'assainissement des eaux usées.

Inondations : anticiper pour ne plus subir

L'eau n'est pas que source de vie. Elle peut parfois aussi engendrer dégâts et destructions, voire coûter des vies humaines. Pour répondre aux inondations régulières qui ont touché la Seine-et-Marne ces dernières années, le Département a décidé d'apporter son soutien aux collectivités.

Moret-sur-Loing, crue de 2016.



La compétence en matière de prévention des crues et des inondations relève des établissements publics de coopération intercommunale. Mais nombre d'intercommunalités sont dans l'incapacité de faire face, seules, aux investissements nécessaires. C'est ce qui a amené le Département à déployer une politique de prévention et d'accompagnement technique en soutien aux collectivités.

- **Soutien aux collectivités** : identifier les territoires les plus vulnérables ; clarifier la maîtrise d'ouvrage : commune, EPCI avec la compétence GeMAPI (Gestion des milieux aquatiques et prévention des inondations).
- **Mise en place d'outils de prévention et de sensibilisation** : plans de prévention du risque inondation (PPRI de Chelles, de la Beuvronne, du Loing...), plans communaux de sauvegarde (PCS), systèmes d'alerte en cas d'inondation, cartes d'inondations potentielles...
- **Diminution des aléas** : elle passe par la réalisation de diagnostics de vulnérabilité et la proposition de solutions innovantes pour mieux aménager les territoires et ainsi faire face aux risques naturels.
- **Création d'un fonds exceptionnel pour aider à la remise en état après des inondations ou des intempéries de grande ampleur** : le montant sera soumis au cas par cas au vote de l'assemblée départementale.

L'Europe au plus proche de la Seine-et-Marne



EUROPE DIRECT
Seine-et-Marne

« Europe Direct Seine-et-Marne » est un service d'information gratuit sur l'Union européenne, à la disposition de tous : citoyens, associations, entreprises, collectivités territoriales.

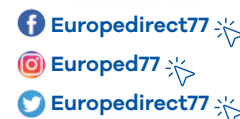


RESTEZ CONNECTÉS AVEC EUROPE DIRECT SEINE-ET-MARNE

Hôtel du Département
12 rue des Saint-Pères
à Melun

Permanence du mardi au vendredi de 14 h à 18 h sur rendez-vous uniquement.

01 64 14 74 37



À QUOI SERT EUROPE DIRECT ?

Informer

Plusieurs outils sont accessibles :

- des guides et ressources documentaires ;
- des prêts d'expositions thématiques ;
- une permanence ouverte au public à l'Hôtel du Département ;
- une ligne téléphonique dédiée ;
- des réponses à toutes vos questions sur l'Europe.

Conseiller

Un accompagnement personnalisé sur toutes les démarches, que ce soit autour

de projets de mobilité ou pour le montage de dossiers européens.

- un appui pour des démarches européennes ;
- des renseignements utiles pour des projets de mobilités ;
- des conseils pour l'accès aux fonds européens.

Animer

Plusieurs conférences-débat sont organisées afin de faire connaître l'actualité européenne. Des ateliers de sensibilisation sont également organisés dans les écoles, collèges et lycées.

Situé à l'Hôtel du Département à Melun, le centre Europe Direct Seine-et-Marne a pour ambition d'être le relais de proximité « direct » entre l'Union européenne et le grand public. Il offre un service d'information gratuit sur les politiques menées par l'Union européenne afin de conseiller les Seine-et-Marnais dans toutes leurs démarches européennes et encourager activement le débat local à travers des animations tout au long de l'année au plus près des habitants.

Des conseils et des financements

L'objectif n'est pas seulement d'informer, mais également de mobiliser des financements de l'Europe pour pouvoir aider au mieux tous les acteurs de la Seine-

et-Marne. « Notre mission est de partir du besoin des territoires et des habitants et de voir comment on peut les accompagner et les aider à obtenir des subventions », indique Sandrine Sosinski, conseillère départementale

déléguée aux affaires européennes. « Grâce à un réseau de référents Europe au sein des intercommunalités, même les plus petites collectivités peuvent recevoir une aide pour leurs projets. »



SANDRINE SOSINSKI
conseillère départementale
déléguée aux affaires européennes
et aux relations internationales

EUROPE DIRECT C'EST UNE TRÈS BELLE AVENTURE QUI NOUS PERMET DE RELIER L'EUROPE AU TERRITOIRE. ELLE OUVRE UN CHAMP DE POSSIBILITÉS AUX COMMUNES ET AUX HABITANTS DE LA SEINE-ET-MARNE.



Le Parlement européen des collégiens

Afin de sensibiliser les collégiens aux institutions européennes, le centre Europe Direct organise le concours « Parlement européen des collégiens ». À la clé, un séjour à Bruxelles au printemps prochain. Treize classes de sept collèges sont en compétition cette année.

Ouvert sur inscription, le concours « Parlement européen des collégiens » invite les élèves de 3^e à réaliser en classe des ateliers pluridisciplinaires pour connaître l'histoire de la construction européenne et mieux comprendre le fonctionnement de ses institutions. Ce concours s'inscrit dans le cadre du Parcours collégien, qui relève de la politique éducative du Département. À la suite de ces ateliers, les représentants de chaque classe de 3^e

participeront à la finale du concours organisée au printemps prochain. Pendant cette finale, les élèves vont reproduire une session du Parlement européen dans la salle des séances de l'Hôtel du Département. À la manière des députés européens, ils devront débattre, argumenter et échanger sur plusieurs sujets relevant de la politique environnementale de l'Europe, en exprimant leurs idées avec éloquence et conviction devant un auditoire et un jury, composé de plusieurs élus !



© A. Delicque



DES SÉANCES EN CLASSE

Le centre Europe Direct anime trois à quatre séances dans chacune des treize classes qui participent au concours. Alberto Bevilacqua, chargé de mission Europe Direct Seine-et-Marne, se charge de former les élèves au fonctionnement de l'Union européenne. Il les accompagne dans leurs travaux de recherche, dans leur préparation à la simulation finale et les sensibilise à la citoyenneté européenne.

« L'idée c'est de leur dire que si les mécanismes de l'Union européenne peuvent sembler un peu complexes, grâce à ce concours, ils peuvent apprendre de manière ludique et stimulante ».



LE DÉPARTEMENT SOUHAITE UNE BONNE RÉUSSITE AUX ÉLÈVES DES SEPT ÉTABLISSEMENTS SÉLECTIONNÉS POUR PARTICIPER AU CONCOURS :

- le collège Christine de Pisan de Perthes-en-Gâtinais ;
- le collège Lucie Aubrac de Montévrain ;
- le collège Monthéty de Pontault-Combault ;
- le collège Marie Curie de Provins ;
- le collège Blanche de Castille de La-Chapelle-la-Reine ;
- le collège Les Capucins de Melun ;
- le collège Alfred Sisley de Moret-sur-Loing.

Le Département recrute des agents des collèges et des assistants familiaux

Vous recherchez un travail qui a du sens ? Près de 40 postes sont à pourvoir dans les collèges, et le Département recrute également des assistants familiaux, partout en Seine-et-Marne.

40 postes à pourvoir dans les collèges

Afin de proposer un service de qualité à près de 70 000 collégiens, répartis sur 129 collèges publics, le Département compte 1 500 agents en charge de l'accueil, de l'entretien, de la restauration et de la maintenance des bâtiments. Aujourd'hui, près de 40 postes sont à pourvoir : agents d'entretien et de restauration, chefs de cuisine



LE DÉPARTEMENT RECRUTE

Avec plus de 5 000 agents répartis sur l'ensemble du territoire, le Département vous propose une grande diversité de métiers dans de nombreux domaines : social, technique, environnemental, éducatif, culturel... En CDD, CDI ou apprentissage, les candidatures sont ouvertes à tous ! Flashez le QRcode pour découvrir toutes nos offres !

et cuisiniers et agents de maintenance des bâtiments. Pour retrouver le détail des différents postes et postuler : seine-et-marne.fr ✨ (rubrique Emploi)

Devenez assistant(e) familial(e)

Afin d'accueillir les enfants temporairement séparés de leur famille, le Département emploie près de 500 assistants familiaux sur le territoire. Leur métier : accueillir à leur domicile des mineurs et/ou de jeunes majeurs de moins de 21 ans. Leur rôle est primordial. L'assistant familial veille au quotidien à l'éducation, à la santé, à la sécurité et à l'épanouissement des jeunes. Les assistants familiaux signent un CDI de droit public, perçoivent un salaire mensuel ainsi que des indemnités destinées aux enfants. Devenir assistant(e) familial(e) exige une forte mobilisation et une disponibilité horaire. De fait, ce travail vous engage durant les soirées, le week-end, les jours fériés et nécessite de nombreux déplacements. Attention : le métier n'est jamais inscrit dans un temps définitif,

l'enfant confié pouvant être retiré à tout moment selon le type de contrat d'accueil et selon le parcours de ses parents.

Marie Peixoto,
assistante familiale à Pringy.



LES CONDITIONS POUR ÊTRE ASSISTANT(E) FAMILIAL(E) :

- obtenir l'agrément délivré par le Département ;
- impliquer toute la famille dans le projet et dans ce choix de vie ;
- être disponible 24 heures sur 24 et 7 jours sur 7 ;
- disposer d'un logement adapté et sécurisé ;
- présenter des capacités éducatives ;
- accueillir et protéger des enfants dans des situations familiales particulières ;
- aider l'enfant à grandir ;
- savoir se positionner sans jugement dans l'appréhension des problématiques familiales des enfants accueillis ;
- faire preuve d'autonomie et travailler en équipe.

info+

sedaf@departement77.fr ✨

Retrouvez la vidéo « Assistant familial, un métier de vocation »



Moutarde Pommery

Quand la grande tradition vous monte au nez

Dans les rayons des magasins, on la reconnaît entre toutes grâce à son conditionnement « à l'ancienne » : un petit pot de grès surmonté d'un col roulé rouge, façon cachet de cire, et son étiquette délicieusement vintage. Faites entrer sa majesté la Moutarde Pommery !

Rien à voir avec ses éternelles rivales de Dijon, d'Orléans ou dépourvues d'AOC (appellation d'origine contrôlée). La Pommery est originaire de Meaux, cité moutardière historique par excellence où elle est fabriquée depuis plus de mille ans. Ses origines remontent à Charlemagne, quand l'empereur confia aux moines, notamment en Brie, la mission de produire un assaisonnement qui serait aussi un produit médicinal. La puissance de son parfum servant autant à couvrir le remugle de certains aliments d'époque qu'à confectionner des cataplasmes pour les voies respiratoires.

Ne rien changer à la tradition

Aujourd'hui, c'est uniquement pour ses qualités gustatives et réhausseuses de saveur qu'on la consomme et qu'on la fabrique à Nanteuil-les-Meaux. Une unité de production traditionnelle et familiale entre les mains de la famille Chamois, de père en fils. C'est Pierre Chamois qui, en 1949, à 19 ans, reprend l'affaire en complément de son activité de vinaigrier. Sa recette d'excellence

consiste à surtout : « *ne rien changer à la tradition* » de cette moutarde en grain. Elle est non tamisée pour davantage de craquant en bouche, d'arômes et conditionnée en pots de grès. Selon Philippe Chamois, le responsable actuel de l'entreprise : « *Le grès est le seul conditionnement naturel qui permette la conservation de la moutarde : pas d'altération à la lumière ni d'oxydation à l'air. On peut la garder !* ».

Une moutarde qui s'exporte

À Nanteuil, huit personnes travaillent à la fabrication des Assaisonnements

briards. Créée en 1996, la nouvelle unité produit toute la gamme complète des moutardes à l'ancienne et des condiments aux arômes variés ainsi que du vinaigre de vin affiné en fût de chêne (vendu en bouteille de grès lui aussi). « *Innovation prochaine chez Pommery, la "moutarde des pompiers" au goût piquant tex-mex inimitable passera prochainement en pots de 100 g* », annonce Philippe Chamois. Pommery n'a pas trop souffert de la pénurie de graines de moutarde due à la canicule qui a brûlé les récoltes

du principal pays producteur, le Canada. L'entreprise, grâce à ses recettes déposées qui lui permettent de proposer des saveurs uniques, exporte massivement sa production : « *À hauteur de 85 %* », précise Philippe Chamois... et principalement vers l'Asie où les consommateurs sont très friands de ce goût très frenchy. Un peu du terroir seine-et-marnais que l'on retrouve du Japon à Singapour. Le *wasabi* n'a qu'à bien se tenir !

info+ moutarde-de-meaux.com





Brice Homs,
auteur-
compositeur
et écrivain
du monde

Il est ce qu'on pourrait appeler un éclectique multiscartes ou un touche-à-tout génial. Un pied sur chaque rive de l'Atlantique, vivant à Fontainebleau, mais travaillant beaucoup en Amérique, au Québec et en Louisiane. Brice Homs est à la fois auteur, compositeur, scénariste et romancier.

Il a écrit des chansons pour les plus grands (de Fugain à Isabelle Boulay en passant par Pagny, Ségara, Vartan, Distel), a déjà trois romans à son actif (*Sans compter la neige*, *Blue* et, son dernier, *Allons danser*), a contribué (entre autres) à la B.O. du film *Le diable s'habille en Prada* avec Meryl Streep, a écrit quantité de scénarios jusqu'à en faire sa principale activité de *script doctor* (personne à laquelle on fait appel pour améliorer un scénario).

Avec modestie et des sourires dans la voix, il parle de sa curiosité sans borne comme d'un « *héritage de naissance* » : à Fontainebleau... c'était en 1958. Un père militaire dans ce qui était à l'époque le quartier général intégré de l'OTAN, des contacts en pagaille avec des gamins de toutes provenances au lycée international, une formation de violon classique au conservatoire de la ville, une fascination pour la guitare, la littérature américaine, le rock naissant, la country, la stimulante génération des sixties-seventies et les disques d'Elvis en import.

**J'AIME TOUT À FONTAINEBLEAU.
LES GENS SOUVENT CURIEUX ET PASSIONNÉS,
LE SITE EN PLEINE FORÊT, LA DOUCE ARCHITECTURE
DE LA VILLE, SON URBANISME À TAILLE HUMAINE,
SON PATRIMOINE HISTORIQUE BIEN SÛR.**

Au carrefour des peuples

Soixante-cinq ans plus tard, on obtient un père de famille de cinq enfants, ivre de créations et qui, pour rien au monde, ne quitterait sa bonne cité impériale. « *J'aime tout, les gens souvent curieux et passionnés, le site en pleine forêt, la douce architecture de la ville, son urbanisme à taille humaine, son patrimoine historique bien sûr, une certaine qualité de vie sans oublier un environnement culturel appréciable* », prévient-il. Ce citoyen du monde apprécie aussi le carrefour des peuples que l'on peut trouver à Fontainebleau, destination touristique internationale.

Après son troisième roman, *Allons danser*, sorti en février dernier et salué par la critique unanime, il travaille actuellement sur le prochain (en 2024), toujours sur une thématique trans-américaine : un *road trip* au cœur des paysages de la Louisiane qu'il aime tant parce que ce coin de francophonie où il anime des ateliers d'écriture lui rappelle un peu la France. Comme il dit : « *La Louisiane on y vient pour les arbres et on y revient pour les gens...* ». Un peu comme à Fontainebleau M. Homs ?

PORTRAIT SEINE-ET-MARNAIS

Un lieu de balade près de chez vous ?

La forêt de Fontainebleau bien sûr !

Une spécialité du terroir qui vous fait craquer ?

Je dirais un fromage qu'on ne trouve qu'ici : le Fontainebleau... pour sa crème.

Un artiste seine-et-marnais que vous appréciez ?

Une artiste... Rosa Bonheur, une femme incroyable exposée

dans les plus grands musées.

L'endroit où vous aimez vous balader ?

Les bords de Seine à Samois. Peut-être aussi les berges du Loing à Moret...

Un événement culturel à ne pas rater ?

Le festival Django, dans son nouvel écrin du château de Fontainebleau.

Les maraîchers seine-et-marnais vous attendent en gare

Avant de prendre le train, prenez un panier fraîcheur ! Des producteurs seine-et-marnais proposent chaque semaine des paniers de fruits et légumes frais et locaux, sur le parvis des gares SNCF. Une belle initiative pour consommer local en circuit (extra) court et rencontrer des maraîchers du territoire. Jours, heures et lieux : on vous dit tout.

5 producteurs et maraîchers seine-et-marnais vous attendent avec le sourire sur le parvis des gares du territoire. Le panier fraîcheur est un service proposé par SNCF Gares & Connexions en partenariat avec Transilien SNCF et la Chambre d'Agriculture région Île-de-France. Tour d'horizon !

La Ferme des Moënes

Producteurs depuis trois générations, la famille Garces cultive, dans sa ferme située à Ury, des légumes et des fruits bio de saison, et élève des volailles fermières tout en proposant des produits gourmands (confitures, sirops, pétillants...).

Parvis de la gare de Bois-le-Roi (ligne R du Transilien)

Les mercredis de 16 h 00 à 19 h 00

[f Ferme des Moënes](#) ✨

La Cueillette du Plessis

Installée à Chanteloup-en-Brie, la famille Cozon cultive la terre depuis quatre générations et propose plus de 50 variétés de fruits, fleurs et légumes sur les 8 ha que compte la cueillette du Plessis. Courges, poireaux, carottes et pommes de terre vous régaleront !

Parvis de la gare de Roissy-en-Brie (ligne E du Transilien)

Les jeudis de 16 h 00 à 19 h 30

cueillettedechanteloup.fr ✨

Les frères Blondelot

Situé à Argentières, Le Jardin des Brosses est géré en agriculture raisonnée par deux frères, Thierry et Pascal qui cultivent des légumes et des fruits de saison pour manger frais et local. Le petit plus ? Des soupes de légumes, prêtes à déguster !

Parvis de la gare de Cesson (RER D)

Les jeudis de 16 h 30 à 19 h 30

jardindesbrossesblondelot.com ✨

Le maraîcher Jean-Louis Jacob

Installé à la Houssaye-en-Brie, l'exploitation de Jean-Louis Jacob propose des paniers fraîcheurs composés d'épinards, de fraises, de navets, de radis et de salade. Des légumes de saison et locaux !

Parvis de la gare de Tournan-en-Brie (ligne E du Transilien)

Les jeudis de 16 h 30 à 19 h 30

[f maraîcher Jean-Louis Jacob](#) ✨

BioLab

L'exploitation maraîchère BioLab, située à Chevrainvilliers, cultive des légumes de saison tout juste sortis de terre et à découvrir dans les paniers fraîcheurs, composés de carottes, navets, poireaux, courges sucrines et bien d'autres légumes !

Parvis de la gare de Nemours-Saint-Pierre (ligne R du Transilien)

Les vendredis de 16h30 à 20h

[f biolab - Exploitation maraîchère](#) ✨



La chalarose du frêne, un champignon tueur d'arbres





L'ensemble de la Seine-et-Marne est confronté à ce problème. La chalarose du frêne, une maladie due à un champignon parasite, *Chalara fraxinea*, se répand rapidement, sur l'ensemble du département.

La maladie se propage surtout le long des cours d'eau, là où le frêne est très présent : vallées du Loing, du Lunain, de l'Orvanne et de la Seine. Les équipes du Département constatent depuis plusieurs années une importante dégradation de l'état sanitaire des frênes. « Très virulente, cette maladie provoque une dégénérescence visible sur les branches ainsi qu'une forte dégradation du système racinaire qui conduit à la mort puis à la chute inéluctable des arbres », explique Sylvain Froc, qui suit ce dossier à la direction de l'eau, de l'environnement et de l'agriculture du Département.



Nul autre remède que de couper les arbres

Les spores du champignon sont transportées par le vent puis se déposent et germent sur les feuilles des sujets sains. Perte des feuilles, assèchement des branches, nécrose de la base du tronc... Une fois l'arbre touché, il n'y a malheureusement pas de remède, ni de moyens pour ralentir la propagation de la maladie. Afin de permettre la fréquentation des espaces naturels sensibles (ENS) en toute sécurité, les services du Département sont contraints de réaliser une coupe des frênes devenus dangereux. Plusieurs interventions ont déjà eu lieu, dont la dernière en novembre 2022 sur l'ENS du Marais du Lutin à Veneux-les-Sablons. Environ 250 arbres ont été abattus. Et, malheureusement, d'autres interventions sont à prévoir pour l'année 2023. Après avoir été coupés, les frênes atteints par la chalarose sont peu valorisables dans la filière bois. Ils sont parfois transformés en plaquettes ou vendus comme bois de chauffage.

info+ Sur la chalarose du frêne : fraxinus.fr 
Sur les ENS : seine-et-marne.fr 

Il était une fois, **L'Envolée...**

Le pôle artistique du Val Briard, l'Envolée, situé aux Chapelles-Bourbon, avec ses 10 000 m² dédiés à l'art et à la culture, est un espace inventif de création artistique où se conjuguent arts vivants et arts visuels. Zoom sur ce lieu unique en Île-de-France, qui ouvrira ses portes en mars prochain.

© Julie Ruault



CAP SUR L'ENVOLÉE

- une salle de spectacle d'une capacité de 400 places assises à 700 places debout
- une grande salle de répétition toutes disciplines artistiques avec notamment un parquet spécial danse
- des ateliers de construction (décors, accessoires, costumes)
- des ateliers d'artistes plasticiens (sculpture, peinture et art numérique)
- des lieux d'exposition intérieurs et extérieurs (grande cour intérieure pouvant recevoir des spectacles, mur d'exposition en extérieur de 360 m² et parc arboré de 7 ha, lieu d'expositions temporaires)

L'Envolée, c'est une aventure humaine, l'histoire d'une rencontre autour d'une passion commune pour l'art. Il y a 12 ans, Jean-Jacques Barbaux, Président de l'intercommunalité et Jean Abiteboul, vice-président du Val Briard en charge de la culture ont découvert le travail

de Christophe Thiry, metteur en scène, et de sa compagnie : l'Attrape Théâtre. S'en sont suivies des années de développement culturel, avec notamment la création du Festi'Val Bri'Art en 2012. Le festival devient le « fer de lance » de la compagnie et du territoire, avec des créateurs

de tous horizons où tous les arts se côtoient : théâtre, danse, cirque... et suscite l'engouement de la population. Soutenu par le Département, sous la forme d'un contrat de développement territorial culturel, le projet s'est enraciné pour faire naître d'ici quelques semaines l'Envolée.

Un pôle artistique générateur d'émotions

C'est dans la ferme communautaire Jean-Jacques Barbaux que nous avons rendez-vous pour l'avant-première. Le vieux corps de ferme du XVII^e siècle abrite déjà plusieurs décors où l'ancien côtoie le moderne, où les mondes s'entremêlent. La diversité des styles architecturaux, des matières, des textures, des couleurs, en est le message et le fil conducteur. Lever de rideau en compagnie de Christophe Thiry.

« Ici, on travaille le mariage des arts vivants et des arts visuels, le croisement qu'il peut y avoir entre ces deux mondes, c'est notre marque de fabrique », nous explique-t-il au fil de la visite. « L'Envolée, c'est l'art en mouvement, un lieu aussi inspiré qu'inspirant, en prise directe avec la créativité. Rien n'est figé, on expérimente, on s'interroge, on ressent ». L'Envolée est une scène où artistes et publics se trouvent et se retrouvent. La rencontre peut revêtir différents costumes : sur les planches autour d'un spectacle ou bien

lors d'ateliers artistiques. Le fil rouge ? « Connecter les mondes, sans distance, sans contrainte, sans filtre, d'égal à égal, communiquer, échanger autour d'une histoire et surtout générer l'émotion. À l'Envolée, on cherche à transcender », nous indique Christophe.

Un incubateur artistique

L'incubateur d'expériences artistiques propose ainsi différents espaces. Il y a des salles pour les représentations, des salles d'exposition et des espaces de création : décors, sculpture, peinture, danse, répétition...

« Nous sommes un réel outil de travail », précise encore Christophe Thiry. La grande salle de spectacle a été conçue autour de cette idée. Cet écrin noir est un trait d'union entre l'artiste et le public. Le volume de la salle accueillant les spectateurs est équivalent à l'espace dédié aux comédiens pour une parfaite réciprocité. L'agora, quant à elle, plonge dans l'espace scénique pour être au plus près du créateur. Ainsi, on se sent projeté dans son univers, immergé dans son monde. Un lieu à découvrir !



Christophe Thiry

info+

L'Envolée

Communauté de Communes
du Val Briard
2, rue des Vieilles Chapelles /
Les Chapelles-Bourbon

Tél : 01 64 51 33 26

lenvoleevalbriard.fr



LE FESTIVAL BRI'ART DU 7 MARS AU 16 AVRIL

L'événement accueille durant cinq semaines des artistes du monde entier et attire un public francilien de plus en plus nombreux. 14 000 spectateurs se réunissent autour d'une offre artistique exigeante, originale, accessible à tous les publics et mettant en lumière une variété d'arts : danse, théâtre, musique, cirque... Un temps d'échange privilégié qui permet un joli partage entre amateurs et professionnels.

Jusqu’au 02/03

Animations durant les vacances

**Dammarie-lès-Lys /
Archives départementales**

- **mardi 22/02 et mercredi 02/03 :**
Enigm’Archives – Jeu de piste

Un fantôme s’installe dans la tour des Archives pour les vacances. En incarnant une équipe d’archivistes, déjouez ses défis dans le temps imparti pour l’empêcher d’y mettre le bazar. Un jeu d’énigmes pour découvrir en s’amusant les coulisses du monde des Archives.

- **mercredi 23/02 et mardi 01/03 :**
En route ! – Atelier découverte

Une série d’activités réalisées à l’aide de photographies anciennes et de documents pour découvrir les transports d’autrefois en Seine-et-Marne. Un atelier de découverte élaboré spécialement pour « En route », le thème de la programmation culturelle 2022-2023.

- Horaire : 14h15 (durée 2h)
- Tarif : 2 €
- Public : 8 à 14 ans
accompagnés d’un adulte –
réservation obligatoire

archives.seine-et-marne.fr ✨

Jusqu’au 03/03

Vacances d’hiver au musée

**Nemours /
Musée de Préhistoire**

- **Les mardis, jeudis et vendredis**
de 10h30 à 12h15 :

Découvrir l’archéologie
et la Préhistoire
en s’amusant.

- Enfants de 8 à 14 ans.
- Tarif : 2 €, sur réservation

- **Du lundi au vendredi**
à 15h et à 16h
(durée 30 mn) :

Remontez le temps en découvrant
les techniques de chasse
et de production du feu
de nos ancêtres !

- Animations comprises
dans le droit d’entrée
au musée.

musee-prehistoire-idf.fr ✨

03/03

Conférence « La technologie va-t-elle nous sauver ? »

**Nemours /
Musée de Préhistoire**

Conférence de Phillipe Bihoux,
directeur général d’AREP (agence
d’architecture pluridisciplinaire).
Alors que les limites planétaires
semblent bien se rapprocher
dangereusement (changement
climatique, effondrement
de la biodiversité, dégradation
et destruction des sols, pollution
généralisée, tensions sur l’énergie
et les matières premières),
les promesses
« techno-solutionnistes »
sont plus prégnantes que jamais.

- Horaire : 20h
- Gratuit, sur réservation

musee-prehistoire-idf.fr ✨

05/03

Spectacle « Ulysse come back »

**Saint-Cyr-sur-Morin /
Musée de la Seine-et-Marne**

La véritable histoire vraie d’Ulysse
très librement inspirée d’Homère.

- Horaire : 15h
- Tarif : droit d’entrée au musée
- Sur réservation : 01 60 24 46 00

musee-seine-et-marne.fr ✨

07/03

Le monde de Mathilde : femme savante et criminelle

**Dammarie-lès-Lys /
Archives départementales**

Le 8 mai 1867, une épicière de 34 ans
assassine en forêt de Fontainebleau
son associée et amante.

En suivant, grâce à toutes les archives
disponibles, sa trajectoire, il s’agira
de rendre à cette femme énigmatique
un peu de sa complexité.

- Horaire : 18h30 (durée 1h)
- Entrée gratuite /
Réservation conseillée

archives.seine-et-marne.fr ✨

Du 10/03 au 26/03

Festival Contes en maisons

Du nourrisson aux aînés, des histoires
pour toutes les oreilles.

Conteurs en herbe ou professionnels,
ils seront là pour vous faire rêver.

- Programmation complète :

fdfr77.org ✨

Jusqu’au 30/07

Exposition « Agriculture, élevage – L’Antiquité en héritage »

**Saint-Cyr-sur-Morin /
Musée de la Seine-
et-Marne**

Cette exposition conçue
spécialement pour le jeune
public à partir des dernières
recherches archéologiques
a pour objectif de faire
comprendre les liens
qui unissent l’agriculture
et l’élevage de l’Antiquité
au XX^e siècle.

- Tarif : droit d’entrée
au musée

musee-seine-et-marne.fr ✨



12/03

Conférence Histoire aéronautique et spatiale

**Saint-Cyr-sur-Morin /
Musée de la Seine-et-Marne**

Le musée aéronautique et spatial
SAFRAN est le plus ancien musée
de la propulsion au monde.

Cette histoire de la propulsion
démontre en 1905 jusqu’à l’aventure
Ariane avec le décollage d’Ariane 6.

- Horaire : 15h
- Tarif : droit d’entrée au musée
- Sur réservation : 01 60 24 46 00

musee-seine-et-marne.fr ✨

18/03 Printemps des poètes Musée des peintres de Barbizon

Bruno Rochette accompagné d'un musicien lit *Le trésor de Franchard* de Robert-Louis Stevenson.

- Horaire : 17h30 (durée : 1h15)
 - Gratuit
- musee-peintres-barbizon.fr ✨

Musée Stéphane Mallarmé

Au programme de cette journée, des jeux poétiques pour les petits et les grands poètes ainsi que des lectures de poèmes tout l'après-midi en compagnie des poétesses Faustine Croquison et Laurence Chaudouët.

musee-mallarme.fr ✨



19/03 Lecture « La conjuration et l'enfant de l'amour »

**Saint-Cyr-sur-Morin /
Musée de la Seine-et-Marne**

Michel Lecourt lira quelques extraits et présentera son ouvrage « La conjuration et l'enfant de l'amour » publié en 2019 aux éditions Complicites Eds. La lecture sera suivie d'une séance de dédicace.

- Horaire : 15h
- musee-seine-et-marne.fr ✨

21/03 Le chemin de fer au service des usines

Dammarie-lès-Lys /

Archives départementales

Dès leur origine, les chemins de fer français se sont développés pour répondre à deux objectifs : relier sur de longues distances sites urbains et industriels et constituer un maillage de lignes à même de développer l'économie locale.

- Horaire : 18h30 (durée 1h)
 - Entrée gratuite /
Réservation conseillée
- archives.seine-et-marne.fr ✨

26/03 Atelier de pratique artistique

**Musée des peintres
de Barbizon**

Dominique Bourrellier accompagne les publics dans la découverte des fleurs printanières au travers de la technique de l'aquarelle botanique dont elle est une spécialiste. Tout public.

- Horaire : 15h (durée 3h)
 - Tarif : 10 €
 - Sur réservation
- musee-peintres-barbizon.fr ✨

26/03 Conférence La Terreur en Seine-et-Marne

**Saint-Cyr-sur-Morin /
Musée de la Seine-et-Marne**

La Seine-et-Marne doit son existence à la Révolution qui regroupa des territoires très hétérogènes de la Brie et du Gâtinais. La période révolutionnaire connut une intense mobilisation politique des citoyens qui culmina en l'an II de la Première République. De l'automne 1793 au début de l'été 1794, la moitié des communes du département se dotèrent d'un « Comité de surveillance », chargé officiellement de poursuivre et d'interner comme « suspects » les ennemis potentiels de la Révolution.

- Horaire : 15h
 - Tarif : droit d'entrée au musée
 - Sur réservation : 01 60 24 46 00
- musee-seine-et-marne.fr ✨

26/03 Contes et Métamorphoses

**Saint-Cyr-sur-Morin /
Musée de la Seine-et-Marne**

Métamorphoses dans l'exposition « Cultiver, élever : l'Antiquité en héritage ». Les histoires fantasmagoriques et mythologiques d'Ovide accompagnées en musique. Par Caroline Mattei et Benoit Bourdon. Pour tous dès 6 ans.

- Horaire : 16h
- musee-seine-et-marne.fr ✨

26/03 Visite commentée

**Musée des peintres
de Barbizon**

Visite commentée de l'auberge Ganne.

- Horaire : 15h
- musee-peintres-barbizon.fr ✨

Du 26/03 au 01/04 Open 3C de Seine-et-Marne

Croissy-Beaubourg

Tournoi international féminin du circuit Pro ITF, regroupant des joueuses classées entre la 50^e et la 250^e place mondiale.

- Accès gratuit
- my.weezevent.com/9eme-open-3c-seine-et-marne ✨
- 01 60 05 91 91

01/04 et 02/04 Journées des plantes et Art du jardin

Château de Blandy

Pépiniéristes, producteurs et artisans vous proposeront une sélection de plantes, arbres, arbustes, fleurs, ornements de jardin, décoration et produits du terroir.

Journesdesplantesblandy.fr ✨

01/04 et 02/04 Journées européennes des Métiers d'Art

**Musée des peintres
de Barbizon**

Les artisans de L'Artisan Rempailleur montrent au public les techniques de ces métiers d'art et les matériaux qu'ils utilisent pour le rempaillage et cannage des chaises, fauteuils...

- Aux heures d'ouverture du musée
- Gratuit

musee-peintres-barbizon.fr ✨

02/04 Exposition, démonstration et atelier d'herbier textile

Musée-jardin Bourdelle

Par Julie Percillier, paysagère textile.

- Horaire : 14h-18h
- A partir de 8 ans
- Sur réservation
au 01 64 78 50 90

musee-jardin-bourdelle.fr ✨

Du 07/04 au 09/04
Week-end international
d’escrime

Réau et Melun

300 compétiteurs (100 femmes et 200 hommes) avec la participation des meilleurs fleurettistes mondiaux et français, dont nos athlètes seine-et-marnais médaillés olympiques et mondiaux.

- Entrée gratuite
- escrime-cemvs.com ✨

Les 08, 15 et 23/04
Atelier modelage

Musée-jardin Bourdelle

A partir de l’observation des œuvres d’Antoine Bourdelle, le musée propose une initiation au modelage d’argile. Matériel fourni.

- Horaire : 14h (durée 3h)
 - Tarif : entrée + 5 € (+ 1 € pour récupérer son œuvre après cuisson dans le four du potier)
 - Sur réservation : 01 64 78 50 90
 - Le 15 avril est réservé aux pratiquants et experts. Matériel non fourni mais peut être acquis auprès du musée.
 - Tarif : 5 € + 5 € la 1/2 journée
- musee-jardin-bourdelle.fr ✨



09/04
Atelier en famille

Musée-jardin Bourdelle

Les parents ou grands-parents sont invités à participer avec les enfants. Énigmes au jardin et chasse aux œufs.

- musee-jardin-bourdelle.fr ✨

15/04
Spectacle « Atypiques »

Vulaines-sur-Seine /

Musée Stéphane Mallarmé

Quels mots utiliser pour dire la différence ? Entre témoignage et confession, *Atypiques* livre une parole intime sur l’expérience de l’autisme dans un spectacle sensible et poétique, mêlant théâtre et danse.

- Horaire : 15h (durée 1h)
 - Tout public (à partir de 10 ans).
 - Tarif : droit d’entrée au musée
 - Réservation obligatoire
- musee-mallarme.fr ✨

En avril
« Petits chevaliers en fête »

Château de Blandy

Nouveauté de l’année 2023, cet événement sera sous le signe de la magie. Au programme, vous pourrez rencontrer Mervin, qui suit les traces d’un célèbre enchanteur, ou encore apprendre des tours de magie.

« AbracadaQuoi ? Le Secret de l’Enchanteur »

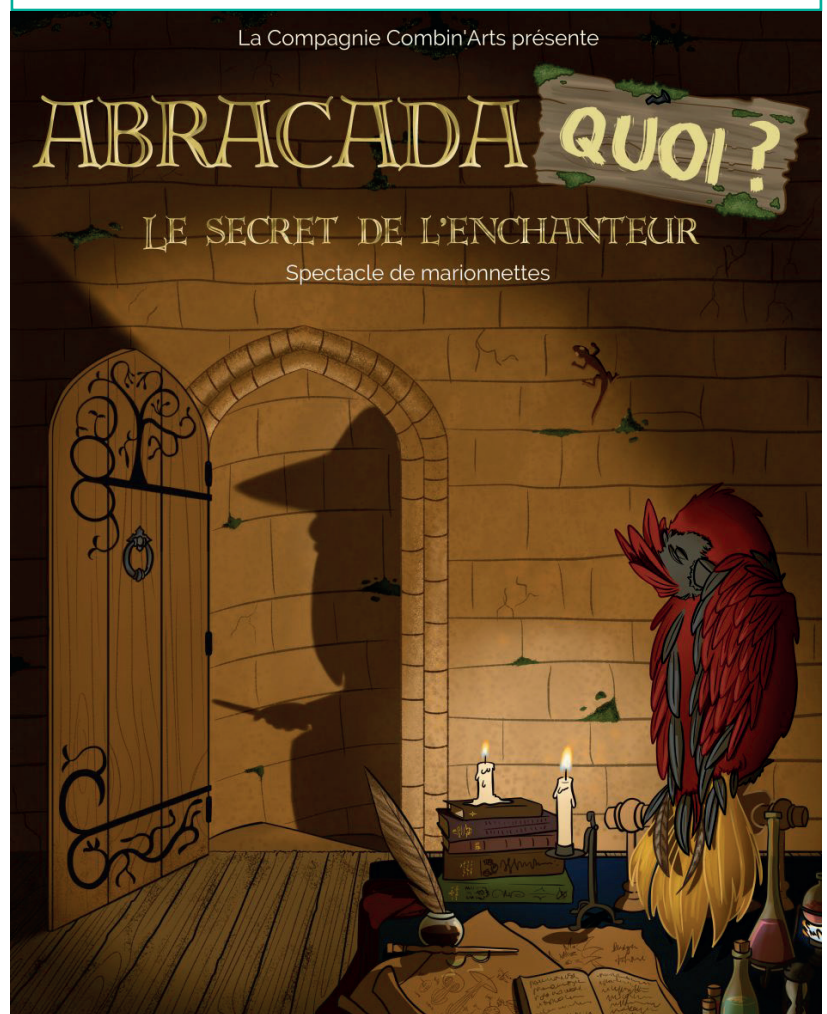
Depuis des siècles et des siècles, on nous conte mythes et légendes sur Merlin l’enchanteur. Mais aujourd’hui, que reste-t-il de sa magie ? C’est dans une quête épique que Mervin, notre magicien vert, vieux et voyageur, va en découvrir les plus lointaines origines. Créatures légendaires, énigmes et formules magiques, tels sont les ingrédients de cette aventure !

- A partir de 5 ans
- Durée 50 minutes

Venez rencontrer Elfia, une magicienne hors pair !

Venez assister à des tours de magie visuelle, conçus et créés pour les enfants. Ces tours de close-up raviront petits et grands. Devenez magicien ou magicienne avec des ateliers d’initiation, avec la magicienne professionnelle Championne de France 2013. Grâce à cet atelier, les enfants pourront reproduire de véritables miracles chez eux.

- A partir de 6 ans pour les ateliers de magie, 8 ans pour le close up.
 - Retrouvez toutes les dates sur le site web et sur les réseaux sociaux.
- chateau-blandy.fr ✨



16/04

Rando des 3 Châteaux

7 parcours à découvrir :

- Le parcours bien être, une boucle de 4 km / Départ de Blandy 14h30-15h15
- Le parcours famille, une boucle de 7 km / Départ de Blandy 13h45-14h30
- La classique, un parcours de 14 km de Melun à Blandy / Départ 9h30-10h15
- La marche nordique, une boucle de 14 km / Départ de Saint-Méry 9h-9h30 ; puis 9h30-10h15 en marche classique
- Une boucle de 21 km / Départ de Bombon 8h30-9h15
- Une boucle de 28 km / Départ du Château de Vaux-le-Vicomte 8h30-9h15
- Un parcours de 42 km entre le Château de Fontainebleau et Blandy / Départ 7h-7h45

Tous les parcours seront disponibles 15 jours avant l'événement sur l'application « **Marando** » : une appli gratuite avec un guidage GPS détaillé.

Manifestation organisée par le Département en partenariat avec **Seine-et-Marne Attractivité** et le **Codérando77**.

Un événement 100 % gratuit et sans inscription.

seine-et-marne.fr ✨

 « Rando des 3 châteaux » ✨



© E. Breteau

Du 15/04 au 30/12

Exposition

**« Pierres secrètes.
Mythologie préceltique en
Forêt de Fontainebleau »**

Nemours /

Musée de Préhistoire

De récentes recherches effectuées dans le massif de Fontainebleau ont révélé l'existence, de gravures rupestres constituées de motifs géométriques et figuratifs dont certains renvoient à des images de la Protohistoire...

musee-prehistoire-idf.fr ✨

22/04

Route du jazz

L'Envolée /

Les Chapelles-Bourbon

Avec David Enhco en tête d'affiche.

- Horaire : 14h

lenvoleevalbriard.fr ✨

22/04 et 23/04

Bracelets gaulois

Saint-Cyr-sur-Morin /

Musée de la Seine-et-Marne

Démonstration du travail de fabrication de bracelets gaulois en verre.

musee-seine-et-marne.fr ✨

23/04

Atelier pastel

Musée des peintres de Barbizon

Florence Durand vous fait partager la technique du pastel en vous invitant à dessiner des jacinthes sauvages.

- Horaire : 15h (durée 3h)

- Tarif : 10 € ; tout public

- Sur réservation

musee-peintres-barbizon.fr ✨

Du 24/04 au 05/05

Vacances de printemps

Nemours /

Musée de Préhistoire

Des animations pour découvrir la Préhistoire en s'amusant.

- Renseignements : 01 64 78 54 80

musee-prehistoire-idf.fr ✨

27/04

Atelier enfant

Musée-jardin Bourdelle

Création de cache pot pour rendre plus joli le pot de ta plante préférée ! Matériel fourni.

- Horaire : 14h30 (durée 2h)

- Tarif : 5 €

- Sur réservation : 01 64 78 50 90

musee-jardin-bourdelle.fr ✨

27/04 et 29/04

Tiby handball

Serris

Tournoi international de handball masculin U21 avec les équipes de Serbie, Hongrie, Tunisie et France. Venez soutenir les Bleus !

- Jeudi 27 demi-finales à 18h et 20h15

- Samedi 29 3ème place à 16h et finale à 18h

- Entrée payante sur réservation

tiby-handball.com ✨

30/04

Atelier jardinière de saison

Vulaines-sur-Seine /

Musée Stéphane Mallarmé

Grégory, jardinier du musée, proposera une animation autour de la création d'une jardinière de saison à rapporter à la maison.

- Horaire : 15h (durée 1h30)

- Tout public

- Tarif : 4€ (adulte) ou 2€ (enfant) + droit d'entrée au musée

- Réservation obligatoire

musee-mallarme.fr ✨

30/04

L'île-de-France à l'époque gauloise

Saint-Cyr-sur-Morin /

Musée de la Seine-et-Marne

Conférence sur les échanges commerciaux et culturels des peuples gaulois qui occupaient autrefois l'Île-de-France.

- Horaire : 15h

musee-seine-et-marne.fr ✨



JEAN-LOUIS THIERIOT
Groupe LR,
divers droite et centre
01 64 14 70 33

Du sport partout et pour tous

Au Département, le sport n'est pas une bonne résolution, c'est une ferme détermination ! Dit autrement, ce n'est pas par une promesse mais bien par des preuves que nous montrons notre volonté de développer le sport, en suivant deux axes majeurs.

- Développer le sport scolaire. Par un budget alloué au sport scolaire en augmentation de 44 % entre 2021 et 2022, nous veillons à déployer des sections sportives scolaires et des classes à horaires aménagés sport

pour que tous les collégiens aient accès à une pratique sportive et handi-sportive de qualité en s'appuyant sur le maillage fin du territoire en collèges.

- Faire des JO une opportunité. Par la formation à la culture olympique, à la pratique de l'anglais, aux gestes de premier secours, nous contribuons à donner toutes leurs chances aux 170 volontaires seine-et-marnais d'intégrer le programme « volontaires de Paris 2024 » ; par un soutien financier appuyé aux 27 athlètes seine-et-marnais médaillables en 2024, dont six para-athlètes,

nous contribuons à porter haut les étoiles seine-et-marnaises dans le ciel olympique ! Enfin, par le financement de 20 projets d'équipements labellisés « Centre de préparation aux Jeux », nous créons des infrastructures de rayonnement qui bénéficieront à tous les Seine-et-Marnais. Ainsi, les deux axes de notre politique sportive sont complémentaires : premier Département francilien labellisé Terre de Jeux 2024, le Département poursuivra sa route bien au-delà des JO pour garantir à tous et partout une offre sportive de qualité.



SARA SHORT-FERJULE
Groupe socialiste,
écologiste
et républicain
01 64 14 71 32

Le Département doit prendre soin de celles et ceux qui prennent soin

Comme chaque année, le Département fixe les objectifs annuels d'évolutions des dépenses des établissements et services sociaux et médico-sociaux (ESSMS), c'est-à-dire les établissements et services qui accompagnent les personnes âgées dépendantes, les personnes en situation de handicap et les enfants en danger. La majorité départementale reconnaît les contraintes fortes qui pèsent sur les ESSMS, notamment l'inflation et le coût de l'énergie. Pour autant, elle ne concède qu'entre 1 et 3 % d'augmentation. Si nous avons salué la fin du gel de ces dépenses à l'œuvre depuis des années, les propositions d'augmentation sont sans rapport avec l'inflation et l'explosion des coûts de l'énergie. Leur sous-évaluation entraînera une dégradation des conditions d'accueil des personnes dont le Département a la responsabilité, dans une situation déjà très dégradée. Nous appelons à revoir, dans le cours de l'année, au regard de la situation réelle des établissements et services, ces objectifs d'évolution de dépenses.



PATRICK SEPTIERS
Avenir77
avenir77infos@gmail.com

En route pour le DOB

À l'heure où nous écrivons cette tribune, nous avons l'espoir que la cyberattaque ne soit plus qu'un lointain souvenir et tenons juste à garder en mémoire les actions de nos formidables agents qui ont maintenu aides et accès aux services publics. Le débat budgétaire du 17 février 2023 sera essentiel pour cette année qui s'annonce difficile. La volonté première de notre groupe #Avenir77 restera que ce budget soit vecteur de protection pour les plus fragiles et pour nos collectivités territoriales en difficulté. Nos rencontres avec les Député-es en France et au Parlement européen permettent de faire remonter aux hautes instances les problématiques rencontrées en Seine-et-Marne et de chercher ensemble les solutions qui amélioreront la vie des habitants de notre territoire. Toujours dans sa volonté de vous informer au mieux, notre future newsletter mettra, notamment en avant, les derniers changements qui apportent un plus au quotidien des jeunes Seine-et-Marnais. Pour recevoir celle-ci : rendez-vous sur notre site. Belles vacances à tous nos collégiens.



ANTHONY GRATACOS
Gauche Républicaine,
Communiste et Écologiste
anthony.gratacos@departement77.fr

Accès aux soins : il faut des actes !

Depuis l'entrée en vigueur de la loi n° 2022-217 du 21 février 2022, le Département s'est vu reconnaître une place de premier plan en matière d'accès aux soins et de protection de la santé publique. En Seine-et-Marne, 99^e département sur 101 en nombre de médecins par habitant et dont l'espérance de vie est plus basse que la moyenne nationale, les enjeux sont immenses. On est en droit de s'interroger sur la volonté des acteurs publics de rendre accessibles les soins et la prévention à nos concitoyens quand on constate l'état de nos hôpitaux, des services d'urgence et le manque cruel de médecins et de spécialistes sur l'ensemble de notre territoire. Il n'est désormais plus temps de tergiverser. Aux actes ! Le Département a les moyens d'agir par exemple en développant un réseau de centres de santé et en menant une politique volontariste d'embauche de professionnels de santé, comme l'ont fait la Saône-et-Loire ou le Gers, en soutenant et en finançant les actions de prévention et en accordant une part plus importante de notre budget à la santé des Seine-et-Marnais.

PARTEZ À LA CONQUÊTE DU PATRIMOINE
SEINE-ET-MARNAIS !

RANDO DES 7 CHÂTEAUX

DIMANCHE 16 AVRIL 2023



7 PARCOURS

POUR TOUTE LA FAMILLE
ET TOUS LES NIVEAUX

4 KM - 7 KM - 14 KM - 21 KM - 28 KM - 42 KM

& 14 KM MARCHE NORDIQUE

SEINE & MARNE
ATTRACTIVITÉ



FFRandonnée
Les chemins de randonnée
Seine-et-Marne

seine-et-marne.fr

seine
& marne
LE DÉPARTEMENT

PARIS NICE

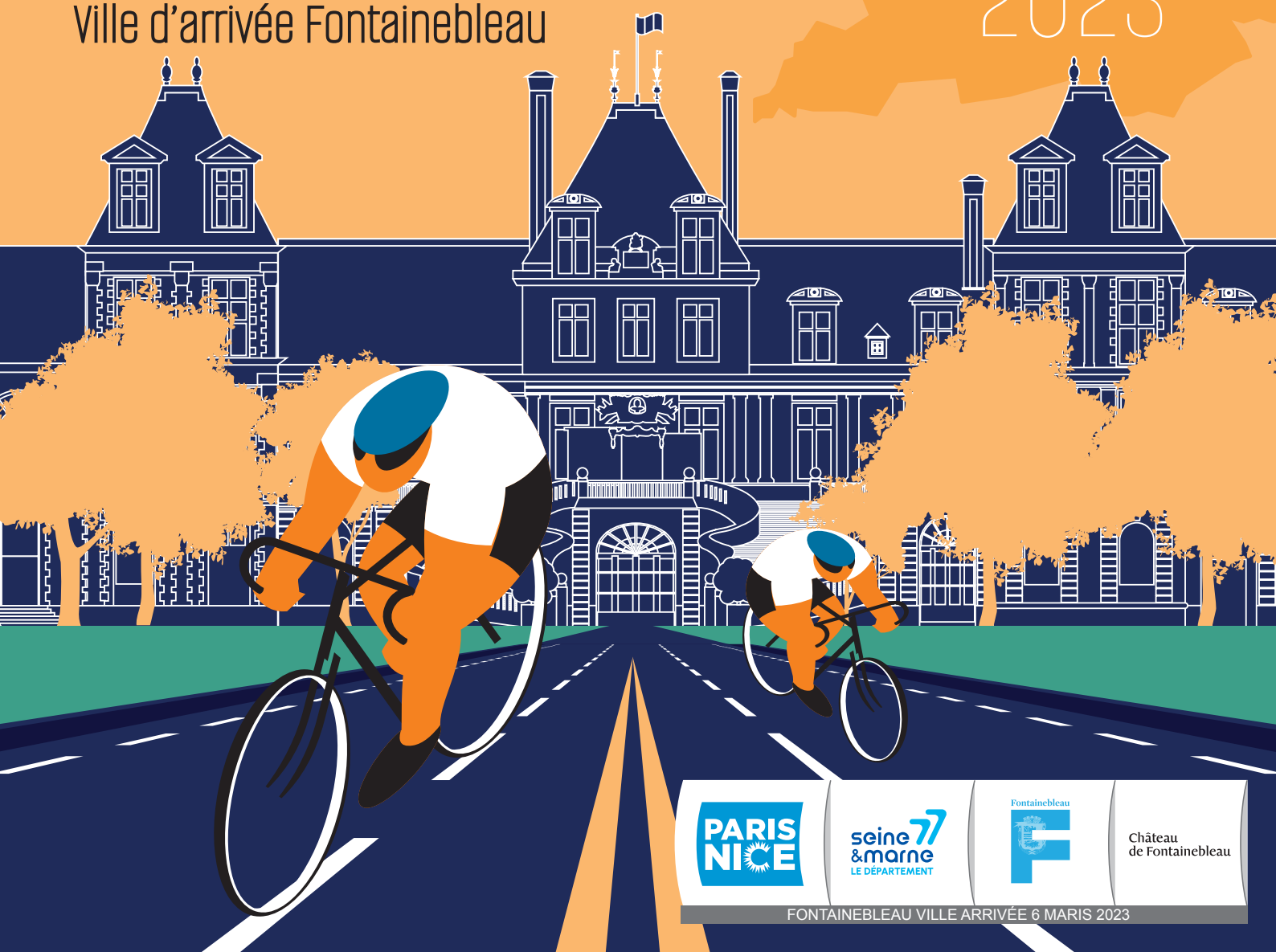
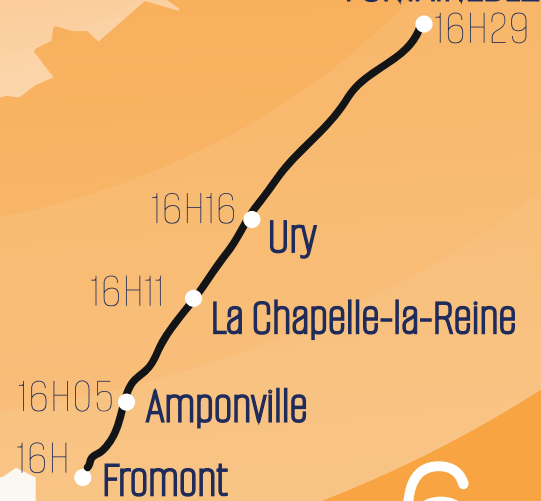
2^e étape

est de passage en
SEINE-ET-MARNE

Ville d'arrivée Fontainebleau

lundi **6**
MARS
2023

Ville d'arrivée
FONTAINEBLEAU



			Château de Fontainebleau
--	--	--	--------------------------

FONTAINEBLEAU VILLE ARRIVÉE 6 MARS 2023