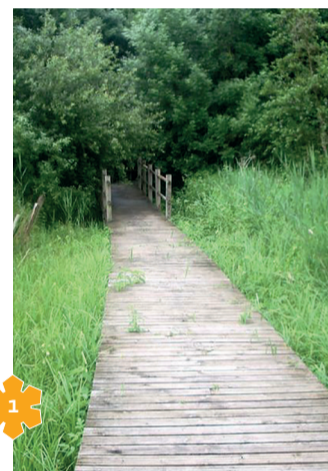
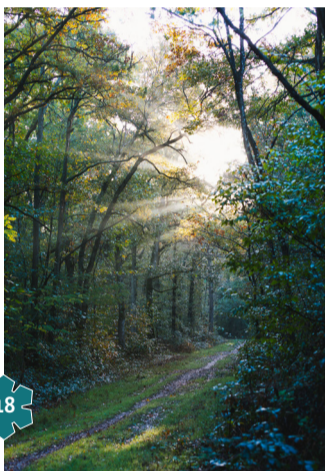
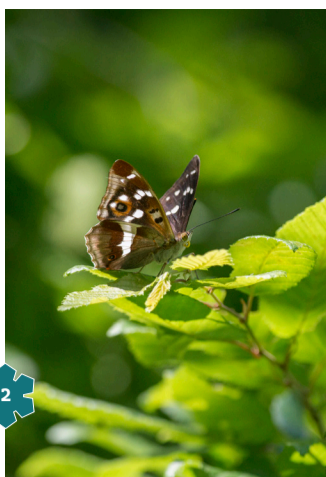




*Des sites naturels  
près de chez vous!*

**Redécouvrez  
la nature**



## Espace naturel sensible départemental

### 1 Le bois de la Barre

**à La Ferté-sous-Jouarre**  
**ACCÈS :** depuis la gare, prendre la RD 603 direction Château-Thierry, puis la 1<sup>re</sup> à gauche rue Duburcq Clément, parking à 500 m  
**COORDONNÉES GPS DU PARKING :** 48.950958, 3.116478  
**DISTANCE :** chemin d'1 km accédant à une boucle d'1 km + autres chemins forestiers  
**MILIEUX NATURELS PRÉSENTS :** bois, mares  
**INTÉRÊTS DU SITE :** patrimoine et culture, géologie, histoire botanique, entomologie\*, ornithologie\*, amphibiens  
**PARTICULARITÉS :** ancienne carrière de pierres meulières, fort dénivelé, parcours pédagogique  
**STRUCTURE ANIMATRICE :** Seine-et-Marne environnement

**MILIEUX NATURELS PRÉSENTS :** bois, berges de rivière, mares  
**INTÉRÊTS DU SITE :** botanique, entomologie\*, ornithologie\*, amphibiens  
**PARTICULARITÉS :** vallée de l'Anceur  
**STRUCTURE ANIMATRICE :** Fédération départementale des chasseurs de Seine-et-Marne

### 2 Le bois de Doue

**à Doue et Jouarre**  
**ACCÈS :** depuis le parking de La Fringale sur la RD 402, traverser la forêt de Choqueuse par les allées forestières sur 4 km  
**COORDONNÉES GPS DU PARKING ONF :** 48.89455, 3.098708  
**DISTANCE :** 3 km de chemins forestiers  
**MILIEUX NATURELS PRÉSENTS :** bois, mares  
**INTÉRÊTS DU SITE :** botanique, entomologie\*, ornithologie\*, amphibiens  
**PARTICULARITÉS :** site intégré à la forêt domaniale de Choqueuse  
**STRUCTURE ANIMATRICE :** Seine-et-Marne environnement

### 4 La Plaine de Sorques

**à Montigny-sur-Loing et Moret-Loing-et-Orvanne**  
**ACCÈS :** depuis le Hameau de Sorques à Montigny-sur-Loing, prendre la direction de Moret-Loing-et-Orvanne (RD 104), parking à 200 m du carrefour de Sorques  
**COORDONNÉES GPS DU PARKING :** 48.344206 2.775853  
**DISTANCE / DURÉE DU PARCOURS :**  
**BOUCLE BLEUE** (accès à l'observatoire) : 1 km = 40 min  
**BOUCLE ROUGE** (tour de la Plaine de Sorques par les berges du Loing et la forêt de Fontainebleau) : 5 km = 2 h  
**MILIEUX NATURELS PRÉSENTS :** bois, plans d'eau, berges du Loing  
**INTÉRÊTS DU SITE :** nature remarquable, botanique, entomologie\*, ornithologie\*, amphibiens  
**PARTICULARITÉS :** observatoire ornithologique, ancienne carrière  
**STRUCTURE ANIMATRICE :** Seine-et-Marne environnement

### 3 Les Bordes Chalonges

**à Bombon et Saint-Méry**  
**ACCÈS :** depuis la RD 408 (Melun / Nangis), prendre la direction de Bombon, parking à 800 m à droite  
**COORDONNÉES GPS DU PARKING :** 48.552947, 2.855575  
**DISTANCE / DURÉE DU PARCOURS :** boucle bleue = 45 mn boucle rouge = 1h30

### 5 La prairie Malécot

**à Boissise-le-Roi**  
**ACCÈS :** à 150 m de la gare, en bordure de Seine, rue des Vives Eaux, accessible en train (RER D)  
**COORDONNÉES GPS DU PARKING :** 48.530311, 2.574332  
**DISTANCE :** sentier de 1 km  
**MILIEUX NATURELS PRÉSENTS :** berges de la Seine, prairies  
**INTÉRÊTS DU SITE :** botanique, entomologie\*, ornithologie\*  
**PARTICULARITÉS :** pâturage par chevaux camarguais  
**STRUCTURE ANIMATRICE :** Seine-et-Marne environnement

### 6 Le bois des Palis

**à Poligny**  
**ACCÈS :** sur la RD 225, à 2,5 km de Nemours en direction de Sens, parking sur la gauche  
**COORDONNÉES GPS DU PARKING :** 48.256411, 2.747642  
**DISTANCE :** 5,5 km de chemins forestiers  
**MILIEUX NATURELS PRÉSENTS :** bois, friches, landes  
**INTÉRÊTS DU SITE :** botanique, entomologie\*, ornithologie\*  
**PARTICULARITÉS :** dénivelé ponctuel  
**STRUCTURE ANIMATRICE :** Seine-et-Marne environnement

### 7 Le Carreau Franc

**à Marolles-sur-Seine**  
**ACCÈS :** du rond point d'accès au péage de Marolles-sur-Seine (A 5), suivre fléchage « réserve ornithologique »  
**COORDONNÉES GPS DU PARKING :** 48.376172, 3.03035  
**DISTANCE :** accès à un observatoire au bord de route  
**MILIEUX NATURELS PRÉSENTS :** plan d'eau  
**INTÉRÊTS DU SITE :** ornithologie\*  
**PARTICULARITÉS :** observatoires ornithologiques : en bord de route et à l'intérieur du site (accessibles uniquement dans le cadre de sorties organisées par l'ANVL)  
**STRUCTURE ANIMATRICE :** Association des naturalistes de la Vallée du Loing (ANVL)

### 8 La prairie Clemenceau

**à Moret-Loing-et-Orvanne**  
**ACCÈS :** de la porte de Bourgogne, prendre la rue de l'église, puis rue de Grez, puis à gauche rue de Madame, accès par le chemin avant le pont de la RD 606  
**COORDONNÉES GPS DE L'ENTRÉE DU SITE :** 48.3661553, 2.819986  
**DISTANCE :** boucle de 1,4 km  
**MILIEUX NATURELS PRÉSENTS :** bois, berges du Loing, prairie inondable  
**INTÉRÊTS DU SITE :** botanique, entomologie\*  
**PARTICULARITÉS :** kiosque ayant appartenu à la famille Clemenceau  
**STRUCTURE ANIMATRICE :** Seine-et-Marne environnement

### 9 Les îles de l'Orvanne

**à Vouly**  
**ACCÈS :** Stationnement au cimetière de Vouly, puis suivre les panneaux directionnels, se diriger vers le stade de football par le chemin Bonneau  
**COORDONNÉES GPS DE L'ENTRÉE DU SITE :** 48.279721, 2.983736  
**DISTANCE :** 750 m pour atteindre le site puis boucle d'environ 800 m sur le site, soit au total depuis le cimetière : 2,3 km  
**MILIEUX NATURELS PRÉSENTS :** bois, berges de l'Orvanne  
**INTÉRÊTS DU SITE :** botanique  
**PARTICULARITÉS :** passage d'un ru sous le bief d'accès au moulin  
**STRUCTURE ANIMATRICE :** Seine-et-Marne environnement

### 10 Le chemin des roses

**à Servon, Brie-Comte-Robert, Grisy-Suisnes, Coubert, Soignolles, Solers et Yèbles**  
**ACCÈS :** plusieurs accès possibles :  
**À SANTENY :** RN 19 direction Créteil, parking rue de la Paix  
**À YÈBLES :** rue de la fontaine, parking de la salle des fêtes  
**À BRIE-COMTE-ROBERT :** parking boulevard des Fossés  
**À GRISY-SUISNES ET À COUBERT :** parking rue de la gare  
**À SOIGNOLLES-EN-BRIE :** parking rue de Solers  
**COORDONNÉES GPS DES DIFFÉRENTS POINTS D'ACCÈS :**  
**SERVON :** 48.714078, 2.579982  
**SANTENY :** 48.715178, 2.575645  
**BRIE-COMTE-ROBERT :** 48.697238, 2.614841  
**GRISY-SUISNES :** 48.678919, 2.666339  
**SOIGNOLLES-EN-BRIE :** 48.655301, 2.70344  
**YÈBLES :** 48.640641, 2.76724  
**DISTANCE :** chemin de 17 km  
**MILIEUX NATURELS PRÉSENTS :** bois, friches  
**INTÉRÊTS DU SITE :** loisirs sportifs, botanique, paysage, histoire, corridor écologique\*  
**PARTICULARITÉS :** ancienne voie ferrée, franchissement de l'Yerres par viaduc  
**STRUCTURE ANIMATRICE :** Club connaître et protéger la nature (CPN) de Brie

### 11 La Rivière

**à Saint-Sauveur-sur-École**  
**ACCÈS :** depuis la mairie, se diriger vers le lavoir et prendre le chemin de l'autre côté de la route, le long du moulin de la Fosse  
**COORDONNÉES GPS DU PARKING :** 48.49929, 2.541938  
**DISTANCE :** 7,5 km + autres chemins communaux  
**MILIEUX NATURELS PRÉSENTS :** bois, verger, berges de l'École  
**INTÉRÊTS DU SITE :** botanique, paysage  
**PARTICULARITÉS :** vallée de l'École  
**STRUCTURE ANIMATRICE :** Seine-et-Marne environnement

### 12 Le marais d'Épisy

**à Moret-Loing-et-Orvanne**  
**ACCÈS :** à la sortie d'Épisy en direction de La Genevraye (RD 40), parking à gauche, entrée à côté du terrain de sport  
**COORDONNÉES GPS DU PARKING :** 48.332323, 2.778363  
**DISTANCE :** boucle adaptée aux personnes à mobilité réduite : 1 km chemin supplémentaire de 500 m pour accéder à la plateforme d'observation  
**MILIEUX NATURELS PRÉSENTS :** plan d'eau, marais  
**INTÉRÊTS DU SITE :** nature remarquable, botanique, entomologie\*, ornithologie\*, amphibiens  
**PARTICULARITÉS :** plateformes d'observation, pâturage, chemins accessibles aux personnes à mobilité réduite, ancienne carrière  
**STRUCTURE ANIMATRICE :** Seine-et-Marne environnement

### 13 Les Basses Godernes

**à Champagne-sur-Seine**  
**ACCÈS :** en bord de Seine, parkings rue de l'aqueduc et rue du Vieux Clos  
**COORDONNÉES GPS DU PARKING :** 48.3919853, 2.7916605  
**DISTANCE :** promenade d'environ 2 km sur le site (boucle autour de l'étang de 1,2 km)  
**MILIEUX NATURELS PRÉSENTS :** étang, berges de la Seine, prairie, bois  
**INTÉRÊTS DU SITE :** botanique, ornithologie\*

**PARTICULARITÉS :** plateforme d'observation de la confluence Seine/Loing  
**STRUCTURE ANIMATRICE :** Le Lorient, nature, vie et environnement

### 14 Le val du Haut Morin

**à La Ferté-Gaucher, Saint-Martin-des-Champs, Lescherolles, La Chapelle-Moutils, Villeneuve-le-Lionne et Meilleray**  
**ACCÈS :** pour le Ferrabotanica, départ de l'Office du tourisme de La Ferté-Gaucher. Pour la randonnée, départs de la gare de La Ferté-Gaucher ou de la gare de Meilleray  
**COORDONNÉES GPS DES PARKINGS :**  
**GARE DE MEILLERAY :** 48.784030, 3.417894  
**GARE DE LESCHEROLLES :** 48.772584, 3.345015  
**DISTANCE / DURÉE DU PARCOURS :** parcours pédestre de 11 km = 3 h 30 parcours en Ferrabotanica (payant) de 13 km = 2 h 30 accès à pied (1 h) ou en train touristique  
**MILIEUX NATURELS PRÉSENTS :** bois, friches, pelouses, verger  
**INTÉRÊTS DU SITE :** récréatif, botanique, patrimoine bâti, paysage, corridor écologique\*  
**PARTICULARITÉS :** ancienne voie ferrée, parcours en vélo, franchissement du Grand Morin  
**STRUCTURE ANIMATRICE :** Bureau d'information touristique de La Ferté-Gaucher

### 15 La frayère du marais

**à Crécy-la-Chapelle et Couilly-Pont-aux-Dames**  
**ACCÈS :** parking à la gare de Villiers-Montbarbin (RD 934), puis prendre le chemin du pré de la Corne  
**COORDONNÉES GPS DE LA GARE DE VILLIERS-MONTBARBIN :** 48.863122, 2.882957  
**DISTANCE :** 350 m  
**MILIEUX NATURELS PRÉSENTS :** marais  
**INTÉRÊTS DU SITE :** botanique, entomologie\*, ichtyologie\*  
**PARTICULARITÉS :** zone humide  
**STRUCTURE ANIMATRICE :** Seine-et-Marne environnement



5



6



7



8



15



16



17



2



4



6

## 16 Le marais et la sablière de Cercanceaux

à Souppes-sur-Loing et Dordives

**ACCÈS :** prendre la RD 607 entre Dordives et Souppes-sur-Loing, suivre la direction de l'Abbaye de Cercanceaux, parking à gauche juste après le passage à niveau

**COORDONNÉES GPS DU PARKING :** 48.164252, 2.754939

**DISTANCE :** promenade d'environ 5,5 km

**MILIEUX NATURELS PRÉSENTS :** marais

**INTÉRÊTS DU SITE :** botanique, entomologie\*, ornithologie\*, amphibiens

**PARTICULARITÉS :** boucle située sur les départements du Loiret et de la Seine-et-Marne

**STRUCTURE ANIMATRICE :** Seine-et-Marne environnement

—

## 17 Le parc de Livry

à Chartrettes et Livry-sur-Seine

**ACCÈS :** plusieurs accès possibles :

A CHARTRETTES : accès au parking rue des chênes

SUR LA RD 39 : accès au parking le long de l'ENS

AU PARKING DE LA GARE DE LIVRY-SUR-SEINE : traverser la RD 39 et prendre la route descendante

**COORDONNÉES GPS DU PARKING :** 48.504597, 2.682765

**DISTANCE :** 8 km de sentiers dont boucle bleue de 3,5 km

**MILIEUX NATURELS PRÉSENTS :** bois, friches, plans d'eau, berges de Seine

**INTÉRÊTS DU SITE :** récréatif, botanique, histoire, entomologie\*, ornithologie\*

**PARTICULARITÉS :** observatoire ornithologique, alignement d'arbres datant du XVIII<sup>e</sup> siècle

**STRUCTURES ANIMATRICES :** Chartrettes nature environnement et Livry environnement

—

## 18 Le bois de La Rochette

à La Rochette et Dammarie-lès-Lys

**ACCÈS :** parking rue des Charbonniers accès piéton par l'avenue Romain Rolland (RD 132)

**COORDONNÉES GPS DE L'ENTRÉE DU SITE :** 48.514926, 2.650475

**DISTANCE :** 10 km de chemins forestiers, dont boucle bleue de 3,5 km, connexion aux allées de la forêt de Fontainebleau

**MILIEUX NATURELS PRÉSENTS :** bois, mares

**INTÉRÊTS DU SITE :** loisirs sportifs, botanique, entomologie\*, ornithologie\*, amphibiens

**PARTICULARITÉS :** bois intégré à la forêt de Fontainebleau

**STRUCTURE ANIMATRICE :** Seine-et-Marne environnement

—

## 19 Le tuf de La Celle

à Vernou-la-Celle-sur-Seine

**ACCÈS :** depuis la RD 39, à La Celle, prendre la direction du cimetière, parking à côté du cimetière

**COORDONNÉES GPS DU PARKING :** 48.391743, 2.834363

**DISTANCE :** boucle de 100 m

**MILIEUX NATURELS PRÉSENTS :** friche

**INTÉRÊTS DU SITE :** patrimoine, culture et géologie

**PARTICULARITÉS :** site géologique d'importance nationale, ancienne carrière, dénivelé ponctuel

**STRUCTURE ANIMATRICE :** Seine-et-Marne environnement

—

## 20 Le bois de la Bergette

à La Ferté-sous-Jouarre et Chamigny

**ACCÈS :** depuis le centre-ville de La Ferté-sous-Jouarre, prendre la rue du 8 mai 1945, où se trouve le parking

**ACCÈS SECONDAIRES :** par la sente de la Bergette ou par le chemin de Tanqueux (La Ferté-sous-Jouarre, RD 603, quartier Bécart) ou par le GR 14

**COORDONNÉES GPS DU PARKING :** 48.951667, 3.133683

**DISTANCE :** 2,5 km

**MILIEUX NATURELS PRÉSENTS :** bois, friches, prairie inondable, berges de la Marne, verger

**INTÉRÊTS DU SITE :** botanique, chiroptères\*, paysage, histoire

**PARTICULARITÉS :** fort dénivelé

**STRUCTURE ANIMATRICE :** Seine-et-Marne environnement

—

## 21 La butte de Montassis

à Chauconin-Neufmontiers

**ACCÈS :** depuis la mairie de Chauconin-Neufmontiers, prendre la Grande rue direction Penchard (RD 140), puis au croisement, prendre tout droit la rue Georges Frisez jusqu'au bout de l'impasse ou vers la sente de la loge

**COORDONNÉES GPS DU PARKING :** 48.983154, 2.842701

**DISTANCE :** 4 km de chemins et chemins communaux

**MILIEUX NATURELS PRÉSENTS :** bois

**INTÉRÊTS DU SITE :** patrimoine, culture, histoire, botanique et géologie

**PARTICULARITÉS :** panorama sur les buttes de la Goële, cheminée géodésique\*

**STRUCTURE ANIMATRICE :** Seine-et-Marne environnement

—

## 22 Les Olivettes

à Trilbardou et Charmentray

**ACCÈS :** plusieurs accès possibles :

DEPUIS LA RD 89 À TRILBARDOU : prendre la direction de Lesches, parking sur la droite à 300 m après le pont

DEPUIS LA RD 89 À LESCHES : prendre sur 4 km, la direction de Trilbardou, parking sur la gauche, avant le pont de Trilbardou

**COORDONNÉES GPS DU PARKING :** 48.941647, 2.799237

**DISTANCE :** promenade de 1,7 km aller/retour menant à un grand observatoire ornithologique

**MILIEUX NATURELS PRÉSENTS :** plans d'eau, prairies, friches arbustives, boisements

**INTÉRÊTS DU SITE :** nature remarquable, ornithologie\*

**PARTICULARITÉS :** observatoires ornithologiques

**STRUCTURES ANIMATRICES :** Ligue pour la protection des oiseaux - Île-de-France

CPIE des Boucles de la Marne - AVEN du Grand-Voyeux

—

## Espace naturel sensible communal

### 1 La prairie de Gandelles à La Madeleine-sur-Loing

**ACCÈS :** accès depuis le bas de la rue de Gandelles (passer sur le pont du canal puis descendre à droite sur le petit parking à l'entrée du site)

**COORDONNÉES GPS DU PARKING :** 48.209722, 2.714361

**DISTANCE :** boucle 0,5 km et boucle 1 km

**MILIEUX NATURELS PRÉSENTS :** roselière, prairies humides

**INTÉRÊTS DU SITE :** zone humide entre Loing et canal du Loing

**PARTICULARITÉS :** sur le parcours de l'Eurovéloroute « Scandibérique »

—

### 2 La vallée du Fusin - Les prés Patouillats à Château-Landon

**ACCÈS :** depuis le parking du parc de la Tabarderie, rue de la cave Calot

**COORDONNÉES GPS DU PARKING :** 48.147167, 2.705583

**DISTANCE :** traverser le parc de la Tabarderie sur 200 m puis s'engager sur la boucle de découverte des prés Patouillats d'1 km

**MILIEUX NATURELS PRÉSENTS :** bords du Fusin, mare, prairies et boisements humides

**INTÉRÊTS DU SITE :** Paysage, faune, flore

**PARTICULARITÉS :** zone humide avec sentier sur platelage en bois

—

### 3 Le trou canard à Champagne-sur-Seine

**ACCÈS :** bas de la route des poiriers

**COORDONNÉES GPS DU PARKING :** 48.409389, 2.798194

**DISTANCE :** intéréts du site à une dizaine de mètres du stationnement

**MILIEUX NATURELS PRÉSENTS :** cascade de tuf, front de taille présentant des diaclases de décollement

**INTÉRÊTS DU SITE :** géologiques

**PARTICULARITÉS :** plus petit site ENS de Seine-et-Marne (2500 m<sup>2</sup>)

—

## LEXIQUE



**Cheminée géodésique\* :** ancien édifice permettant d'effectuer des levés pour l'établissement de cartes d'état-major.



**Entomologie\* :** étude ou science des insectes.



**Chiroptères\* :** mammifères volants, communément appelés chauves-souris.



**Ichtyologie\* :** étude ou science des poissons.



**Corridor écologique\* :** couloir naturel qui permet la circulation fluide des espèces animales et végétales.



**Ornithologie\* :** étude ou science des oiseaux.



## 6 La vallée du Néboug à Villeneuve-sur-Bellot

**ACCÈS :** parking salle des fêtes rue des Aunes

**COORDONNÉES GPS DU PARKING :** 48.861806, 3.344500

**DISTANCE :** boucle de 1,5 km

**MILIEUX NATURELS PRÉSENTS :** roselière, mare, boisement, rivière du Petit Morin

**INTÉRÊTS DU SITE :** zone humide avec sentier sur platelage en bois

**PARTICULARITÉS :** belle aulnaie, zone humide avec sentier sur platelage en bois

—

## 7 Les bois de Campouais, de Pincevent et du Rocheton à La Rochette

**ACCÈS :** depuis RD 606, prendre rue Henri Matisse puis au rond-point parking 1<sup>er</sup> à droite et suivre la piste cyclable vers Dammarie-lès-Lys

**COORDONNÉES GPS DU PARKING :** 48.517722, 2.655750

**DISTANCE :** boucle de promenade d'environ 2,5 km

**MILIEUX NATURELS PRÉSENTS :** boisement forestier

**INTÉRÊTS DU SITE :** boisement majoritairement en libre évolution

**PARTICULARITÉS :** perspective paysagère sur l'allée royale du Château de La Rochette

—



Pour plus d'informations contactez les mairies respectives des sites.

# SEINE-ET-MARNE, VOUS ÊTES LOIN D'AVOIR TOUT EXPLORÉ !



**Jean-François PARIGI**  
Président du Département  
de Seine-et-Marne



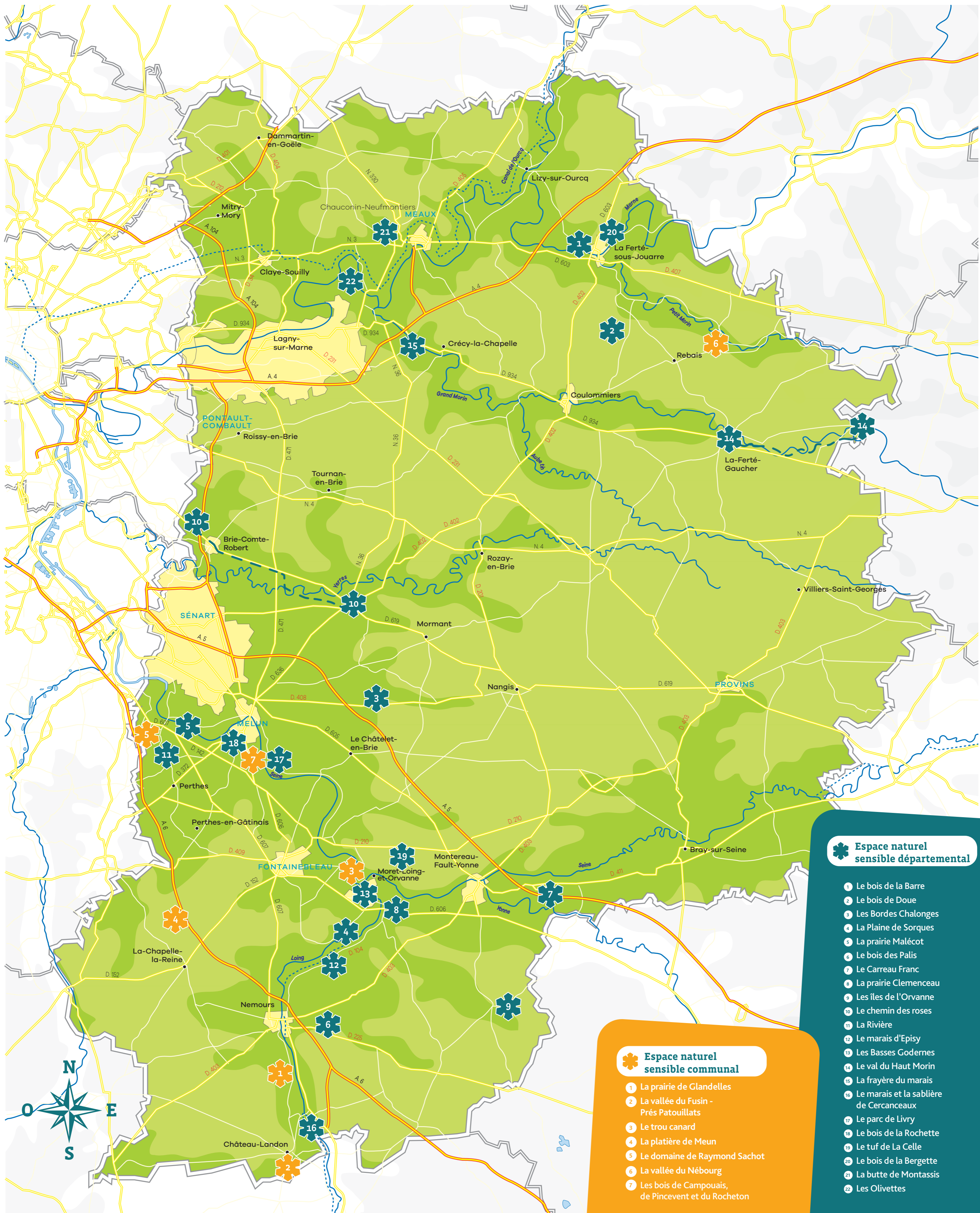
**Béatrice RUCHETON**  
Vice-présidente en charge  
de l'environnement

« Nous avons la chance de vivre dans un département qui, tout en se développant au rythme de la métropole francilienne, est doté d'une grande diversité naturelle et paysagère.

« Poumon vert » de l'Île-de-France, la Seine-et-Marne est riche d'un patrimoine naturel unique au niveau régional, entre eau et forêt (140 000 hectares de forêts, 4 400 km de cours d'eau), aux nombreuses réserves de biodiversité et marquée par une grande complexité paysagère et géologique, que le Département protège et valorise au service d'une cause prioritaire : celle de la préservation de notre environnement.

Par la valorisation de ces sites, nous entendons faire de ce patrimoine précieux une raison supplémentaire de venir découvrir et vivre en Seine-et-Marne, en répondant aux aspirations des citoyens. Renforcer le lien avec la nature, protéger la biodiversité et offrir un cadre respectueux de l'environnement, telles sont les ambitions portées par le Département de Seine-et-Marne.

Seuls ou guidés par un animateur, enfiler de bonnes chaussures, ouvrez grand vos yeux et vos oreilles et partez à la découverte du patrimoine naturel remarquable de la Seine-et-Marne. »



**Espace naturel sensible départemental**

- 1 Le bois de la Barre
- 2 Le bois de Doue
- 3 Les Bordes Chalonges
- 4 La Plaine de Sorques
- 5 La prairie Malécot
- 6 Le bois des Palis
- 7 Le Carreau Franc
- 8 La prairie Clemenceau
- 9 Les îles de l'Orvanne
- 10 Le chemin des roses
- 11 La Rivière
- 12 Les marais d'Episy
- 13 Les Basses Godernes
- 14 Le val du Haut Morin
- 15 La frayère du marais
- 16 Les marais et la sablière de Cercanceaux
- 17 Le parc de Livry
- 18 Le bois de la Rochette
- 19 Le tuf de La Celle
- 20 Le bois de la Bergette
- 21 La butte de Montassis
- 22 Les Olivettes

**Espace naturel sensible communal**

- 1 La prairie de Gandelles
- 2 La vallée du Fusin - Prés Patouillats
- 3 Le trou canard
- 4 La platière de Meun
- 5 Le domaine de Raymond Sachot
- 6 La vallée du Nébourg
- 7 Les bois de Campouais, de Pincevent et du Rocheton



**Une trentaine d'espaces naturels sensibles sont ouverts au public. Autant de façons de découvrir la Seine-et-Marne, autant de moments de détente à travers ses paysages, au contact d'une flore et d'une faune préservées.**

Pour chacun de ces sites naturels, nous vous indiquons au verso, l'accès, la distance du circuit de promenade et les spécificités écologiques.

## **QU'EST-CE QU'UN ESPACE NATUREL SENSIBLE ?**

Rivières, vallées, plateaux, plaines, forêts, étangs... La Seine-et-Marne se distingue par une nature variée qui abrite une biodiversité riche et utile à l'Homme. Certains de ces milieux naturels et de ces paysages sont fragiles voire menacés. Ils peuvent être classés « Espaces naturels sensibles » (ENS) et bénéficient à ce titre d'une protection renforcée.

Créés, aménagés et entretenus par le Département et les communes, ces sites naturels sont des maillons essentiels du développement équilibré de la Seine-et-Marne et du maintien de son cadre de vie privilégié.



# ENsemble, préservons la nature

Rejoignez les sorties nature  
avec les structures animatrices

**Association des naturalistes de la vallée du Loing**

01 64 22 61 17 - anv1.fr

**Chartrettes nature environnement**

01 60 69 64 16

**CPIE des Boucles de la Marne**

01 64 33 22 13 - cpie-bouclesdelamarne.fr

**Connaître et protéger la nature (CPN) de Brie**

01 64 05 90 77 - cpnbrie77.e-monsite.com

**Fédération départementale des chasseurs de Seine-et-Marne**

01 64 14 40 20 - fdc77.fr

**Le Lorient, nature, vie et environnement**

01 64 24 06 34 - leloriot77.free.fr

**Ligue pour la protection des oiseaux (LPO - IDF)**

01 53 58 58 38 - lpo.fr

**Muziconte Nature**

06 03 42 05 26 - laurentazuelos.fr

**Objectif Terre 77**

06 98 24 09 23 - objectifterre77.org

**Office de tourisme 2 Morin destination nature**

01 64 04 06 68 - ferrabotanica.com

**Parc naturel régional du Gâtinais français**

01 64 98 73 93 - parc-gatinais-francais.fr

**Seine-et-Marne environnement**

01 64 31 11 18 - seine-et-marne-environnement.fr



Découvrez les ENS  
et les animations



Balade Branchée

Connectez-vous à la nature et téléchargez l'appli gratuite

