

CO-ORGANISÉ PAR



# SALON DÉPARTEMENTAL de L'ACHAT PUBLIC



INFOS : [WWW.SEINE-ET-MARNE.FR](http://WWW.SEINE-ET-MARNE.FR)



# SALON DÉPARTEMENTAL de L'ACHAT PUBLIC

JEUDI  
9 NOV. 2023

Au Théâtre-Sénart  
à Lieusaint

## PROGRAMME DE L'APRÈS-MIDI

14 H : **PRÉSENTATION DE LA COMMANDE PUBLIQUE**

14 H 30 : **PRÉSENTATION DES MARCHÉS 2024-2025 DU DÉPARTEMENT DE SEINE-ET-MARNE, DU SDIS77 ET DE HABITAT77 :**

Infrastructures routières, Informatique, Communication, Espaces verts et environnement.

15 H 45 : **ÉCHANGES SUR STANDS ET ATELIER :**

- Comment répondre à un marché public ? (CD 77)
- Les outils facilitant la candidature (intervention Maximilien)
- L'intégration de clauses d'insertion sociale (intervention Initiatives77)

# Présentation de la commande publique du Département

CO-ORGANISÉ PAR  

seine   
&marne  
LE DÉPARTEMENT

## SALON DÉPARTEMENTAL de L'ACHAT PUBLIC


**Gratuit**  
sur  
inscription

**JEUDI  
9 NOV.  
2023**  
au Théâtre-Sénart  
à Lieusaint

**PRÉSENTATION DES  
MARCHÉS 2024-2025,  
ATELIERS, STANDS**  
Favoriser l'accès des  
entreprises à la commande  
publique seine-et-marnaise

Salon à destination  
des professionnels 

EN PRÉSENCE  
DE NOMBREUX  
ACHETEURS  
PUBLICS !

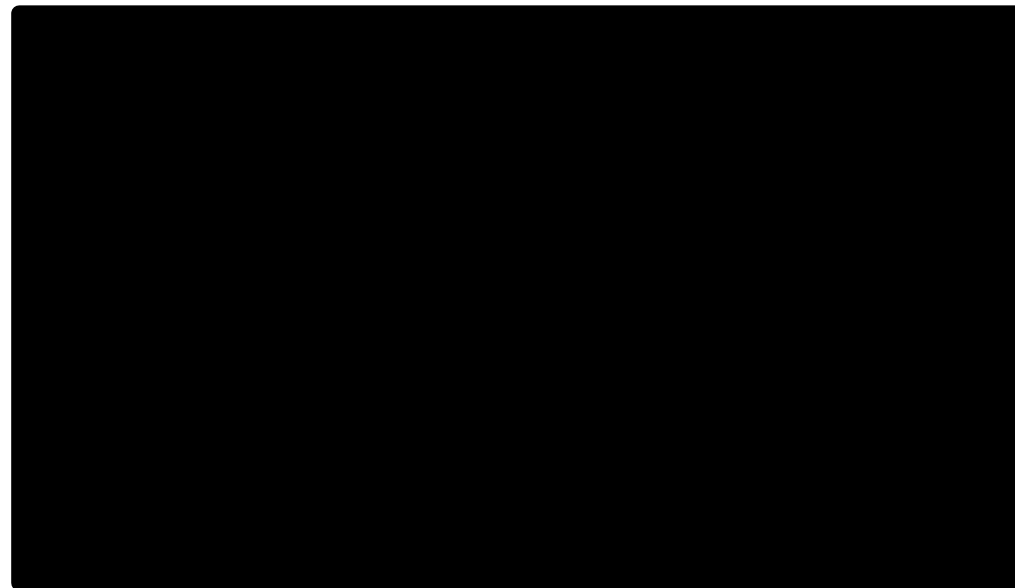
INFOS : [WWW.SEINE-ET-MARNE.FR](http://WWW.SEINE-ET-MARNE.FR)

# Le Département au service des Seine-et-marnais

## Les missions du Département

- Actions en faveur des seniors, des personnes handicapées, de l'enfance, du logement ou encore de l'emploi
- Le réseau routier départemental (+ de 4300 km)
- Les collèges (132 collèges)
- Les transports interurbains et scolaires
- Le développement du sport et de la culture
- La lecture publique et les archives départementales
- Les espaces naturels sensibles...



# Achats au Département



## Chiffres clés (2022)

**Budget achats + 230 M€/an**

51% des dépenses réalisées  
auprès de fournisseurs seine-et-  
marnais

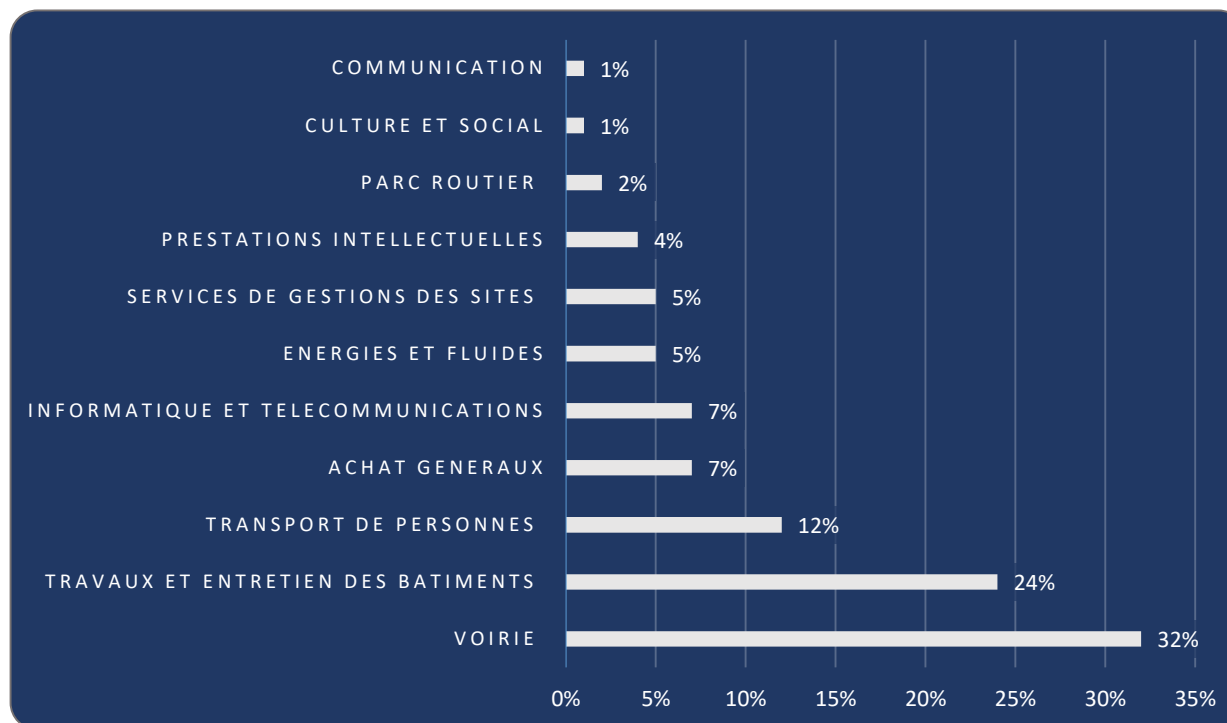
1 909 fournisseurs actifs  
+ 200 marchés/an

41 % avec prescriptions  
environnementales  
(63% en 2021)

30% intègrent une clause  
d'insertion sociale

Délai global de paiement moyen  
22,7 jours

## Les achats réalisés



# La politique d'achat du Département

Délibération du 27 septembre 2018



Obtenir le meilleur  
rapport qualité/coût



Favoriser le  
développement  
économique local,  
durable et social



Garantir la sécurisation  
juridique et la qualité  
des procédures

# La Direction de l'achat, du patrimoine et des affaires juridiques (DAPAJ)

**Pôle ressources et pilotage**

## Direction

**Leslie LAVIOLETTE** - Directrice

**Corinne MARTIN-SAILLET** - Directrice adjoint

**Fabian HALBOUT** - Chargé de mission stratégique attractivité, achat durable et responsable

**Frédérique DARD** – Délégué à la probité

**Service achats travaux et SI**

**Stéphanie BEAUFILS**  
Chef de service

**Service achats généraux**

**Marie NDEBI**  
Chef de service

**Service gestion du patrimoine**

**Joël GIRIN**  
Chef de service

**Service juridique et assurances**

**Emmanuelle GUIBERT**  
Chef de service

# PRENEZ CONTACT AVEC LES ACHETEURS

## Service Achats Travaux et Systèmes d'Informations

Achats de construction de bâtiments, rénovation des collèges, élargissement des routes, entretien de la chaussée et achats dans le secteur d'activités du numérique-informatique



**Ameline FREBAULT CHABRIER**

**ACHETEUSE BATIMENTS**

**01 64 14 75 17**  
ameline.chabrier@departement77.fr



**Damien VASSOR**

**ACHETEUR BATIMENTS**

**01 64 14 51 28**  
damien.vassor@departement77.fr



**ACHETEUR ROUTES**

Actuellement en cours  
de recrutement



**ACHETEUR ROUTES**

Actuellement en cours  
de recrutement



**Saloum TOURE**

**ACHETEUR INFORMATIQUE**

**01 64 14 51 41**  
saloum.toure@departement77.fr

## Service Achats Généraux

Achats dans les secteurs d'activités de la communication, de la culture, des ressources humaines, des moyens généraux, de la formation, du conseil, des équipements et diverses prestations de service nécessaires au fonctionnement du Département



**Aurélie GENEVOIS**

**ACHETEUSE ACHATS GENERAUX**

**01 64 14 51 31**  
aurelie.genevois@departement77.fr



**Wissem BALLACH**

**ACHETEUSE ACHATS GENERAUX**

**01 64 14 51 15**  
wissem.ballach@departement77.fr



**Laury BALAX**

**ACHETEUSE ACHATS GENERAUX**

**01 64 14 51 57**  
laury.balax@departement77.fr





# Formulaire contact

e&marne 77 LE DÉPARTEMENT

RECRUTEMENT TÉLÉSERVICES

DÉPARTEMENT AU QU

## Contactez les services achats

En remplissant ce formulaire en ligne, vous permettez aux acheteurs du Département de Seine-et-Marne de connaître vos prestations et de vous solliciter dans le cadre d'un éventuel sourcing pour un ou plusieurs projets d'achat. Un acheteur s'engage à vous répondre dans un délais de 15 jours une fois le formulaire complété.

### Informations vous concernant

Raison sociale de l'entreprise *(obligatoire)*

---

Nom *(obligatoire)*

---

Prénom *(obligatoire)*

---

Fonction *(obligatoire)*

---

Email *(obligatoire)*

---

Téléphone *(obligatoire)*

---

Secteur d'activité

---

Votre message

---

Votre documentation







Aucun fichier n'a été sélectionné

Un seul fichier. Limité à 4 Mo. Types autorisés : pdf, doc, docx, ppt, pptx.

En cochant cette case, vous acceptez que les données saisies soient exploitées par le Département de Seine-et-Marne. *(obligatoire)*

# Charte de déontologie de l'achat public

Une charte à destination des élus et des agents départementaux

-  Egalité de traitement des candidats
-  L'impartialité, l'intégrité et la probité
-  Transparence des procédures
-  Liberté d'accès à la commande publique
-  Le secret professionnel
-  Eviter les conflits d'intérêts



# Connaître nos opportunités d'achat

**Le Département, engagé dans la dématérialisation de la commande publique**



- **Membre fondateur** de la plateforme Maximilien
- **Dématérialisation complète** des marchés depuis 2018
- **Maximilien** > consulter les avis, télécharger les dossiers de consultation, répondre de manière gratuite et sécurisée et bénéficier de services (ex : Bourse à la cotraitance/sous-traitance)
- **Simplification des démarches pour les entreprises** (pas de certificat de signature pour déposer une offre, simplification des candidatures...)

# Clause d'insertion sociale

## Votre facilitateur



## Contact

**Véronique MARCHAND**  
développeur de projets locaux  
référente clause sociale  
01 60 44 77 42 / 06 74 17 80 45  
[v.marchand@initiatives77.org](mailto:v.marchand@initiatives77.org)

## Missions

- **Opérateur départemental dans le champ de l'insertion**
- **Un dispositif d'accompagnement des entreprises** (analyser des postes de travail, rechercher la main d'œuvre adaptée...)

## Quelques chiffres (2022)

**30% de marchés avec clause**  
51 marchés concernés  
**Plus de 42 000 heures**  
réalisées  
157 personnes concernées

# Clause d'insertion sociale



COMITÉ DÉPARTEMENTAL  
pour l'insertion pérenne par les

CLAUSES  
SOCIALES

## Contact

Valérie LE CORVEC

Coordinatrice

06 22 07 59 37

[v.lecorvec@initiatives77.org](mailto:v.lecorvec@initiatives77.org)

## Quelques chiffres (2022)

341 000 heures sur le territoire

1048 participants

1335 contrats signés

## Développer l'insertion des publics en difficulté et harmoniser les clauses sociales sur le territoire seine-et-marnais

- Création en 2015 : 1<sup>ère</sup> coordination départementale en IDF
- Composition : Acheteurs, fédérations professionnelles, facilitateurs, institutionnels, acteurs de l'emploi et de l'ESS
- Coordonné par Initiatives 77 et appui de 10 facilitateurs experts chargés de l'accompagnement à la mise en œuvre des clauses sociales
- Affilié au niveau régional à la MACS, portée par le GIP MAXIMILIEN



# Achats réservés

## Notre enjeu

Volonté du Département  
d'accroître dans ses achats le  
recours aux structures employant  
des **personnes en situation de  
handicap** en cohérence avec le  
Schéma départemental du  
handicap



## Notre partenaire







# PRÉSENTATION GÉNÉRALE D'HABITAT 77



PROFIL



**STRUCTURE ASSOCIÉE  
AU CONSEIL DÉPARTEMENTAL  
DE SEINE-ET-MARNE**

créée en 1949, près de 75 ans d'existence.

**STATUT : EPIC**

Etablissement Public à caractère  
Industriel et Commercial.



Rue Simone Veil - Othis  
Promoteur : NEXITY

HABITAT 77,  
ACTEUR MAJEUR  
DE L'HABITAT SOCIAL  
EN SEINE-ET-MARNE

## CHIFFRES CLÉS HABITAT 77

**18 445**

### LOGEMENTS GÉRÉS

dont 44 logements gérés  
pour le compte d'un tiers.

**94,85%** de logements collectifs

**5,15%** de logements individuels

**33%** en Quartiers Prioritaires  
de la Politique de la Ville (QPV),  
soit 5 830 logements.

**451**

### RÉSIDENCES

#### PRÉSENT DANS

♦ **101** COMMUNES  
DE SEINE-ET-MARNE,

réparties sur l'ensemble du territoire

♦ **22** EPCI

♦ **4** PROJETS NPNRU

PLUS DE **45 996**  
CLIENTS-LOCATAIRES

soit 3,18% de la population de Seine-et-Marne.

**181**

### LOCAUX D'ACTIVITÉ

**62** COMMERCES

**994** ÉQUIVALENTS  
LOGEMENTS-FOYERS

au sein de structures collectives, résidences  
étudiantes ou résidences pour personnes  
âgées ou en intermédiation locative.

**371** COLLABORATEURS,  
DONT **25** ALTERNANTS



## CHIFFRES CLÉS DU PARC SOCIAL EN SEINE-ET-MARNE

**98 300**

### LOGEMENTS SOCIAUX

concentrés principalement autour  
de 3 grandes agglomérations :  
Paris Vallée de la Marne, Melun Val  
de Seine et Pays de Meaux.

**59 003**

### DEMANDES DE LOGEMENTS SOCIAUX

concentrées sur 3 agglomérations :

- Paris Vallée de la Marne (24%)
- Melun Val de Seine (13%)
- Grand Paris Sud (10%)

**7** PROJETS NPNRU

# PRÉSENTATION DE LA COMMANDE PUBLIQUE

# Les chiffres clés 2022

Entre 35 et 40 procédures de consultation lancées par an

Contrats passés pour environ 40 millions d'euros HT

85% des contrats étaient des marchés clausés ou dont les critères d'attribution tenaient compte du développement durable

Plus de 60 marchés notifiés dont 43 en services et 16 en travaux

89% des contrats attribués à des entreprises franciliennes (26% S&M) pour environ 35 millions d'euros HT

Plus de 82% de marchés notifiés au bénéfice de TPE / PME

# Les partenaires d'HABITAT 77



Membre du Conseil d'Administration du GIP  
en tant que représentant du collège  
Bailleurs sociaux



COMITÉ DÉPARTEMENTAL  
pour l'insertion pérenne par les  
**CLAUSES  
SOCIALES**

Membre du Comité Technique

*La clause H77 sur MVDS en 2022 :*

*190 personnes bénéficiaires  
150 bénéficiaires S & M  
11,5 % de femmes / 88,5 % d'hommes*





# Les achats du SDIS77





# Présentation du SDIS77

## La formation



- 25 694 journées stagiaires dont 21 818 en interne
- 865 stages organisés
- 7 596 stagiaires

## La prévention dans les ERP

- 169 visites de réception
- 896 visites périodiques
- 1 312 études réalisées



## La prévision des risques industriels et la DECI



- 123 études ICPE et 213 études « code du travail »
- 212 études de DECI relatives aux bâtiments d'habitation
- 10 études schémas communaux DECI et 2 études DETR

## La sensibilisation aux risques de sécurité civile



- 31 600 personnes (26 000 mineurs et 5 600 adultes sensibilisés toutes actions confondues)
- 143 collèges sensibilisés en IPCS soit 18 850 élèves de classes de 6<sup>e</sup> et 700 adultes
- 195 actions grand public soit 7 475 personnes sensibilisées

## Quelques chiffres

4 807 hommes et femmes au service des Seine-et-Marnais :



1 302 sapeurs-pompiers professionnels (SPP)

3 179 sapeurs-pompiers volontaires (SPV)

325 personnels administratifs techniques et spécialisés (PATS)



117 994

interventions en 2022



1 068

appels d'urgence reçus chaque jour



4 807

personnels au service des Seine-et-Marnais



69

unités opérationnelles



# Présentation de la commande publique du SDIS77



## TRAVAUX

- CONSTRUCTION DE CASERNES
- RÉHABILITATION DE LOCAUX
- RÉAMÉNAGEMENT DE LOCAUX
- RÉFECTION DE TOITURE
- TRAVAUX DIVERS

- MOBILIERS, FOURNITURES DE BUREAU, MACHINE À AFFRANCHIR, PAPIER

- DENRÉES ALIMENTAIRES, MATÉRIEL ET ÉQUIPEMENT DE CUISINE, PRODUITS D'ENTRETIEN

- VÉHICULES, VÉHICULES DÉPOLLUÉS, PNEUMATIQUES

- LOCATION DE TENUES DE TRAVAIL, EPI, MATÉRIEL MÉDICAL

- OBJET DE COMMUNICATION, MÉDAILLES, MATÉRIEL SPORTIF

- BOIS, OXYGÈNE, ETC...



## FOURNITURES

- FORMATIONS, PRESTATIONS D'ÉTUDES

- GARDIENNAGE

- PRESTATIONS INFORMATIQUES, MAINTENANCE DE COPIEURS

- CONTRÔLE TECHNIQUE, ASSURANCES, AMÉNAGEMENT DE VÉHICULES

- NETTOYAGE, ENTRETIEN DE VITRERIE, COLLECTE ET L'ÉLIMINATION DE DASRI

- MAÎTRISE D'ŒUVRE, ASSISTANCE À MAÎTRISE D'OUVRAGE

- SERVICES DIVERS



## SERVICES

## Chiffres 2022:

- 89 procédures traitées
- 158 marchés (lots) traités
- 10 754 factures traitées (Délai moyen de paiement: 20 jours)

### Plateforme de dématérialisation:

<https://marchespublics-sdis77.safetender.com>

31/10/2023  
10:45:52  
+00:00

SafeTender

S'INSCRIRE SE CONNECTER FRANÇAIS

1  
Avis de marché

Recherche une consultation

Liste des organismes

TOUS TRAVAUX SERVICES FOURNITURES

Tri: Date limite

Vous recherchez une procédure restreinte? PROCÉDURE RESTREINTE

SDIS 77 de Seine-et-Marne  
Assistance linguistique par téléphone (prestations d'interprétariat) pour les besoins du  
SDIS77  
PA490

08/11/2023 12:00 +0100

# Programmation des marchés CD77

CO-ORGANISÉ PAR  

seine   
&marne  
LE DÉPARTEMENT

## SALON DÉPARTEMENTAL de L'ACHAT PUBLIC

**JEUDI 9 NOV. 2023**  
au Théâtre-Sénart à Lieusaint

**PRÉSENTATION DES MARCHÉS 2024-2025, ATELIERS, STANDS**  
Favoriser l'accès des entreprises à la commande publique seine-et-marnaise

Gratuit sur inscription

Salon à destination des professionnels

EN PRÉSENCE DE NOMBREUX ACHETEURS PUBLICS !

INFOS : [WWW.SEINE-ET-MARNE.FR](http://WWW.SEINE-ET-MARNE.FR)



# Direction des Routes



# SOMMAIRE

## 1. Présentation direction des routes

## 2. Programmation

1. Moyens financiers
2. Gestion patrimoniale - chaussées
3. Gestion patrimoniale – ouvrages d’art
4. Les aménagements de sécurité ou requalification- 2024/2025
5. Le Tzen2 - 2024/2025
6. La reprise des RN4 et RN36
7. La Liaison Routière de l’Est Francilien - 2024/2028

## 3. Route Durable

# 1- Direction des Routes

## ORGANIGRAMME DE LA DIRECTION DES ROUTES

  
**DIRECTION DES ROUTES**  
 dr@departement77.fr  
 Melun - 01 64 14 77 77

Directeur  
 Jean-Sébastien SOUDRE

Directeurs adjoints  
 Fabienne LIENARD  
 Emmanuel CANEPA

  
 Sous-direction du patrimoine routier  
 Sous-directeur  
 Laurent BARREAU

  
 Sous-direction des usagers et de la sécurité  
 Sous-directeur  
 Christophe NEVEU

  
 Sous-direction des ressources et du numérique  
 Sous-directeur  
 Simon DEMERET

  
 Sous-direction des politiques et de la programmation  
 Sous-directrice  
 Laëtitia LOYOT

  
 Sous-direction des grandes opérations  
 Sous-directeur  
 NC

5 AGENCES ROUTIÈRES DÉPARTEMENTALES

ARD de Coulommiers  
 ard-coulommiers@departement77.fr  
 8, rue du Parc - 77120 Chailly-en-Brie  
 01 64 20 22 32

Chef d'agence  
 Jérôme ZANON

Centres routiers :  
 La Ferté-sous-Jouarre  
 Coulommiers  
 La Ferté-Gaucher

ARD de Melun Vert-Saint-Denis  
 ard-melun@departement77.fr  
 314, avenue Anna Lindh  
 77240 Vert-Saint-Denis - 01 64 81 11 20

Cheffe d'agence  
 Catherine TORRES

Centres routiers :  
 Tournan-en-Brie  
 Le Châtelet-en-Brie  
 Vert-Saint-Denis

ARD de Meaux Villenoy  
 ard-meaux-villenoy@departement77.fr  
 1, rue des Raguins - 77124 Villenoy  
 01 60 32 38 38

Cheffe d'agence  
 Claire BONNIN

Centres routiers :  
 Dammartin-en-Goële  
 Torcy  
 Villenoy

ARD de Moret Veneux  
 ard-moret-veneux@departement77.fr  
 9, rue du Bois Prieur  
 77250 Veneux-les-Sablons - 01 60 73 44 10

Chef d'agence  
 Frédéric PICOT

Centres routiers :  
 Fontainebleau  
 Vaux  
 Nemours

ARD de Provins  
 ard-provins@departement77.fr  
 47, avenue du général de Gaulle  
 77160 Provins - 01 60 58 67 12

Chef d'agence  
 Michaël MENDES

Centres routiers :  
 Provins  
 Nangis  
 Bray-sur-Seine



Département de Seine-et-Marne - septembre 2023

## 2 Programmation

### 1 Moyens financiers

#### Budget 2023

- Routes - Investissement : 90,97 M€,
- Routes - Fonctionnement : 12,72 M€
  
- Tzen 2 - Investissement : 12,70 M€
- Tzen 2 - Fonctionnement : 0,14 M€



#### Budget 2024

- Routes - Investissement : 97,27 M€,
- Routes - Fonctionnement : 13,47 M€
  
- Tzen 2 - Investissement : 17,43 M€
- Tzen 2 - Fonctionnement : 0,22 M€

## 2- Programmation

### 2-2 Gestion patrimoniale - Chaussées

#### Programme 2024 de couches de roulement

Les propositions de renouvellement des couches de surface, des agences routières au titre du budget 2024 tiennent compte notamment :

- des dégradations constatées (désordres structurels et/ou surfaciques)
- de la continuité du traitement déjà engagé sur certains axes
- de l'accidentalité avérée
- de la coordination avec des travaux communaux

Les arbitrages intègrent également, outre ces critères, l'âge du revêtement.

**Pour 2024**, le budget alloué au programme de couches de roulement s'élève à **26 M€** y compris les travaux liés aux dégâts climatiques.



## 2- Programmation

### 2-3 Gestion patrimoniale – ouvrages d’art



RD	Communes	Nature des travaux	Montant en M€ TTC	Programmation
RD 402	LUZANCY	Rénovation pont Freyssinet 3U	1	2024
RD 89	TRILBARDOU	Rénovation pont Freyssinet 3U	1	2025
RD 216	POMMEUSE	Rénovation pont 3U	1	2023-2024
RD 213	SAINT SAUVEUR LES BRAY	Rénovation pont 3U	2	2024
RD 80	CHAMIGNY	Rénovation mur de soutènement 3U	2	2024
RD 53a/21p/5	CHANGIS – USSY - ESBLY	Rénovation 3 ponts Freyssinet 3U	1	2024-2025
RD 212	CLAYE SOUILLY	Rénovation pont 3U	1	2024-2025
RD 204	JOUARRE	Rénovation pont 3U	1	2025-2026

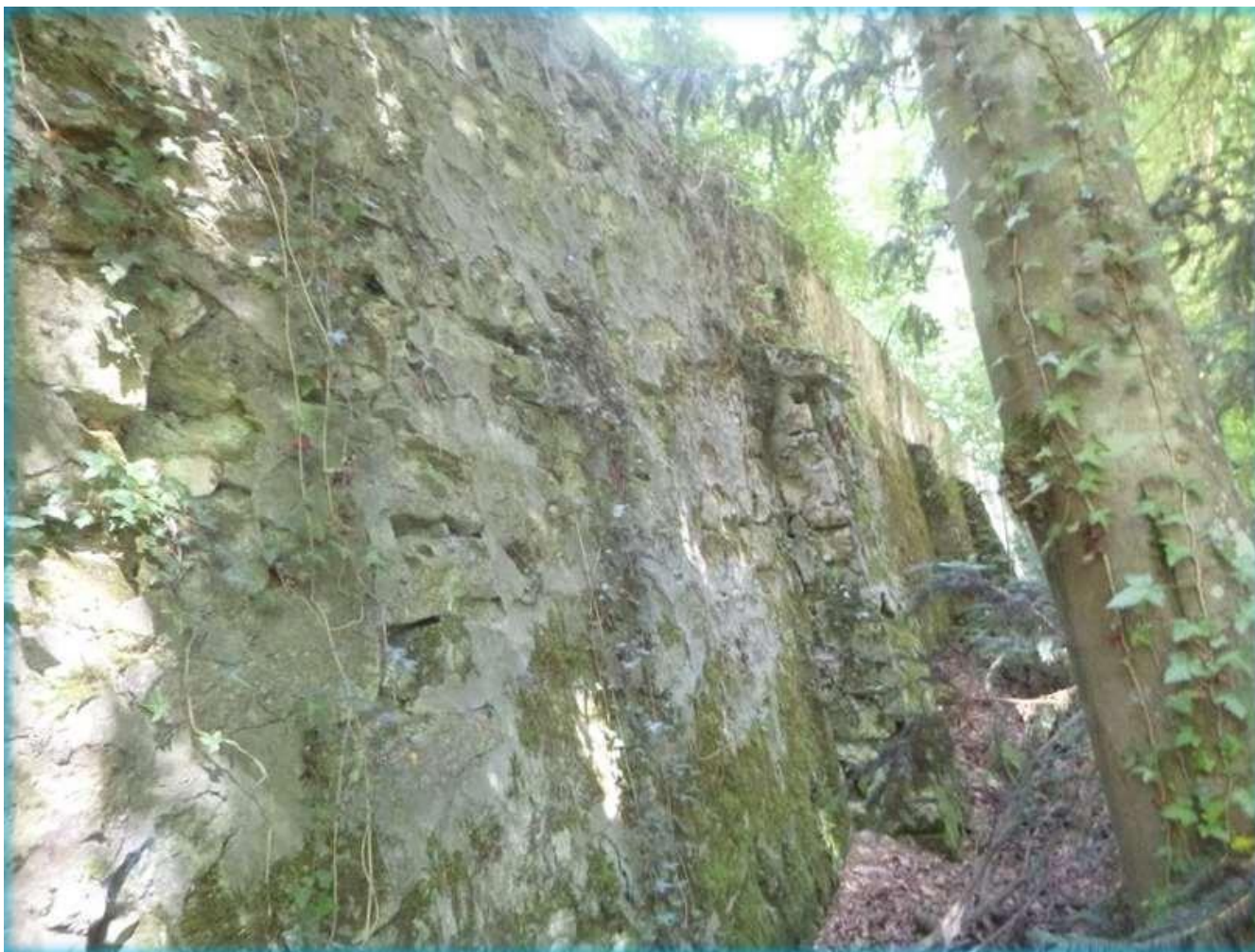


## 2- Programmation

### 2-3 Gestion patrimoniale – ouvrages d'art

D80 - Commune de Chamigny

Mur de soutènement «CHATEAU DE SAULSOY »



**Estimation projet** : 2 300 000 € TTC

**Lancement consultation** : T3 23

**Travaux** : 2024

**Spécificité du projet :**

- Reconstruction totale
  - 440 m de mur
  - Chaussée 4,5 m y compris assainissement, ca niveaux et avaloirs
- Création d'un système de drainage

## 2- Programmation

### 2-3 Gestion patrimoniale – ouvrages d'art

Commune de Lusancy

Pont type « Freyssinet »



**Estimation projet** : 900 000 € TTC

**Lancement consultation** : T3 23

**Travaux** : été 2024

#### **Spécificité du projet :**

- Réfection complète de l'étanchéité de l'ouvrage.
- Remplacement des joints de chaussée.
- Purge des bétons dégradés, traitement des aciers et ragréage des éclats sur l'ensemble de la structure et des garde-corps.
- Recalage de l'ouvrage.

## 2- Programmation

### 2-3 Gestion patrimoniale – ouvrages d'art

RD 75 - Commune de La Tombe

Ouvrage métallique



**Estimation projet** : 850 000 € TTC

**Démarrage travaux** : été 2024

#### **Spécificité du projet :**

- Renforcement de berges par rideaux de palplanches.
- Reprise des désordres de la partie immergées des culées.
- Renforcement fondations culées.
- Reconstruction d'un chemin de halage.

## 2- Programmation

### 2-3 Gestion patrimoniale – ouvrages d'art

RD 199 - Commune de Champs-sur-Marne

Buse ARMCO



**Estimation projet** : 950 000 € TTC

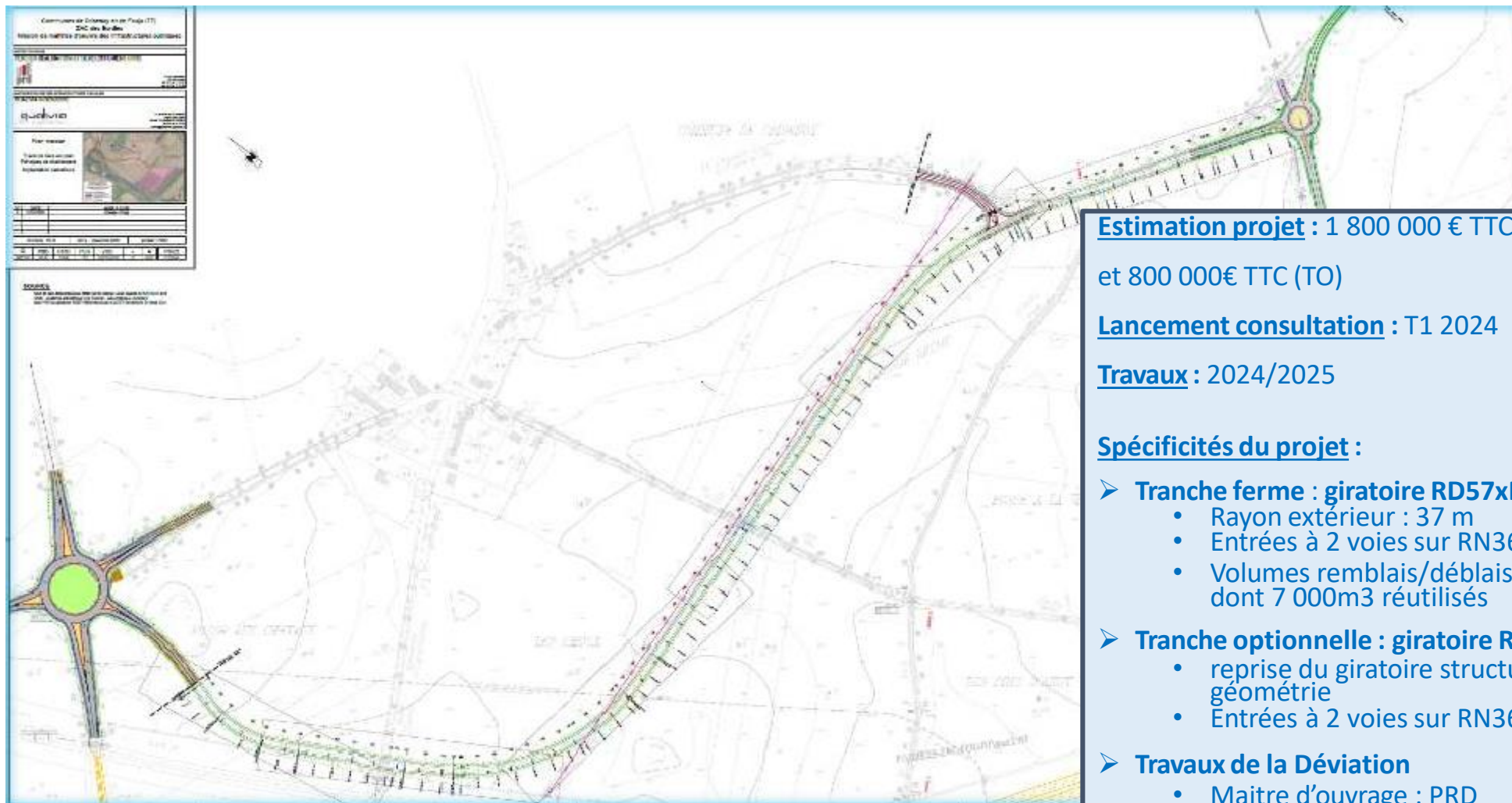
**Démarrage travaux** : été 2024

**Spécificité du projet** :

- Blindage du talus à l'aval de la buse existante.
- Mise en place d'un tube de diamètre 1200 mm à l'intérieur de la buse.
- Injection de remplissage du vide entre le tube et la buse.

## 2- Programmation

### 2-4 Aménagements de sécurité RD 57 x RN 36 - Commune de Crisenoy



**Estimation projet : 1 800 000 € TTC (TF)**

et 800 000€ TTC (TO)

**Lancement consultation : T1 2024**

**Travaux : 2024/2025**

#### **Spécificités du projet :**

- **Tranche ferme : giratoire RD57xRN36**
  - Rayon extérieur : 37 m
  - Entrées à 2 voies sur RN36 (Nord et Sud)
  - Volumes remblais/déblais : 10 300 m<sup>3</sup> dont 7 000m<sup>3</sup> réutilisés
- **Tranche optionnelle : giratoire RN36xA5**
  - reprise du giratoire structure et géométrie
  - Entrées à 2 voies sur RN36 (Nord et Sud)
- **Travaux de la Déviation**
  - Maitre d'ouvrage : PRD

## 2- Programmation

### 2-4 Aménagements de sécurité RD 209 x 215 - Commune de Pécy



**Estimation projet :** 900 000 € TTC

**Lancement consultation :** T1 2024

**Travaux :** 2024

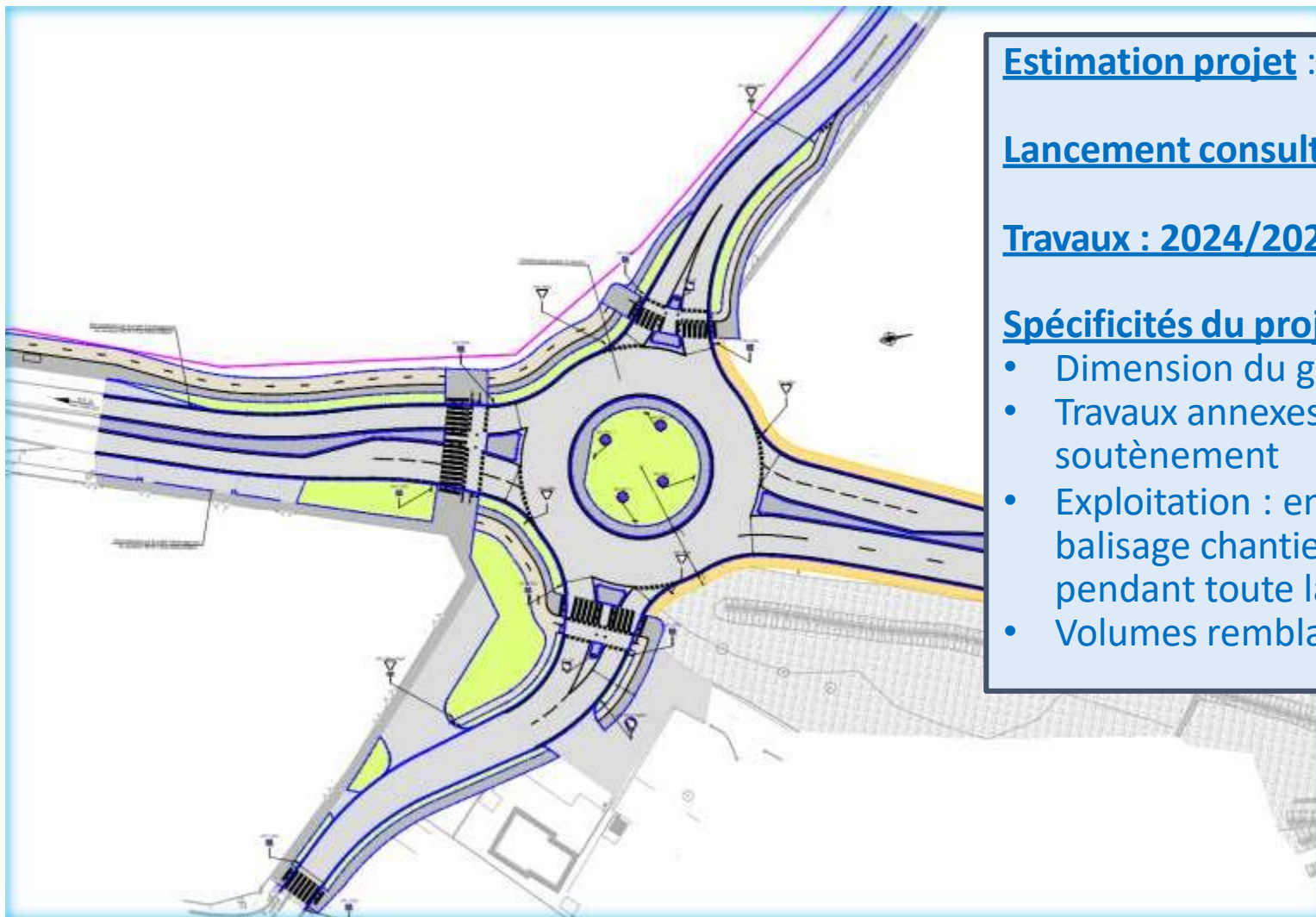
**Spécificités du projet :**

- Dimension du giratoire : 20 m
- Exploitation : sous circulation avec accès carriers
- Zone archéologique avec préconisation

## 2- Programmation

### 2-4 Aménagements de sécurité

RD 34 av Albert Sarrault - Commune de Chelles



Estimation projet : 1 800 000 € TTC

Lancement consultation : T2 2024

Travaux : 2024/2025

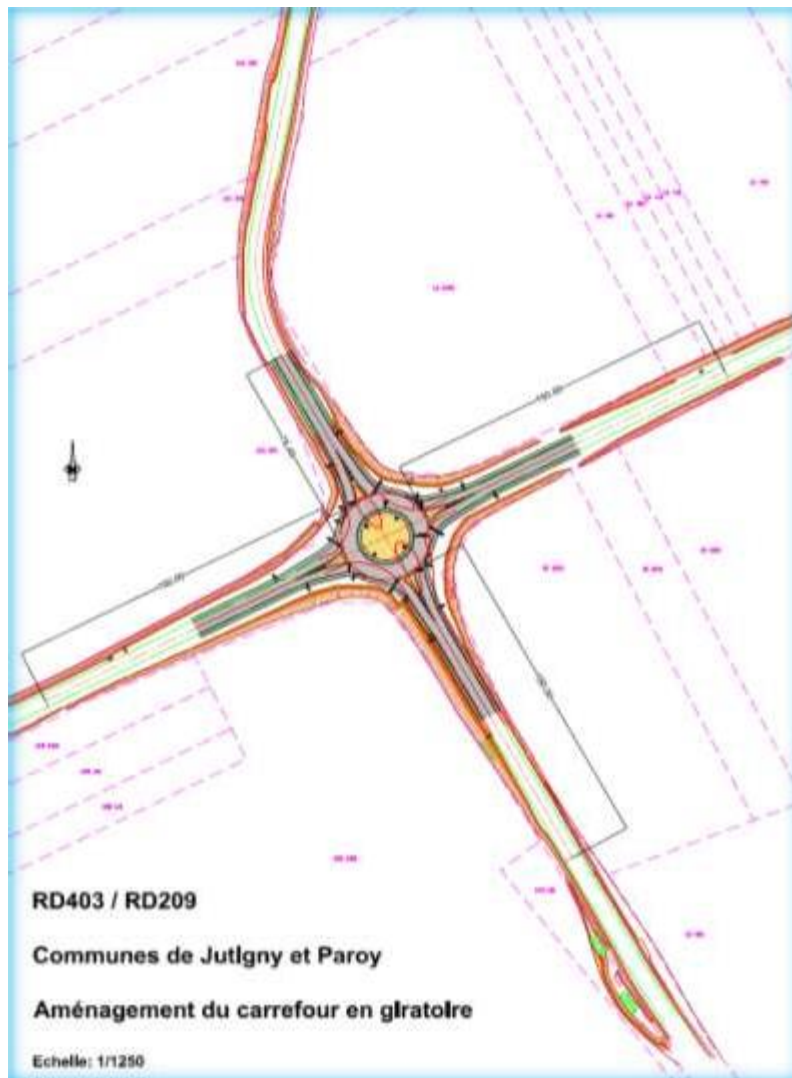
#### Spécificités du projet :

- Dimension du giratoire : rayon 22,50 m
- Travaux annexes : pistes cycles, mur de soutènement
- Exploitation : entrée d'agglomération, sous balisage chantier, axe RD34a reste circulé pendant toute la durée du chantier
- Volumes remblais/déblais env : 110m<sup>3</sup>

## 2- Programmation

### 2-4 Aménagements de sécurité

RD 403 x 209 - Communes de Jutigny et Paroy



### RD 403 x 209 Communes de Jutigny et Paroy Aménagement d'un giratoire

Estimation projet : 900 000 € TTC

Lancement consultation : T2 2024

Travaux : 2024

#### Spécificités du projet :

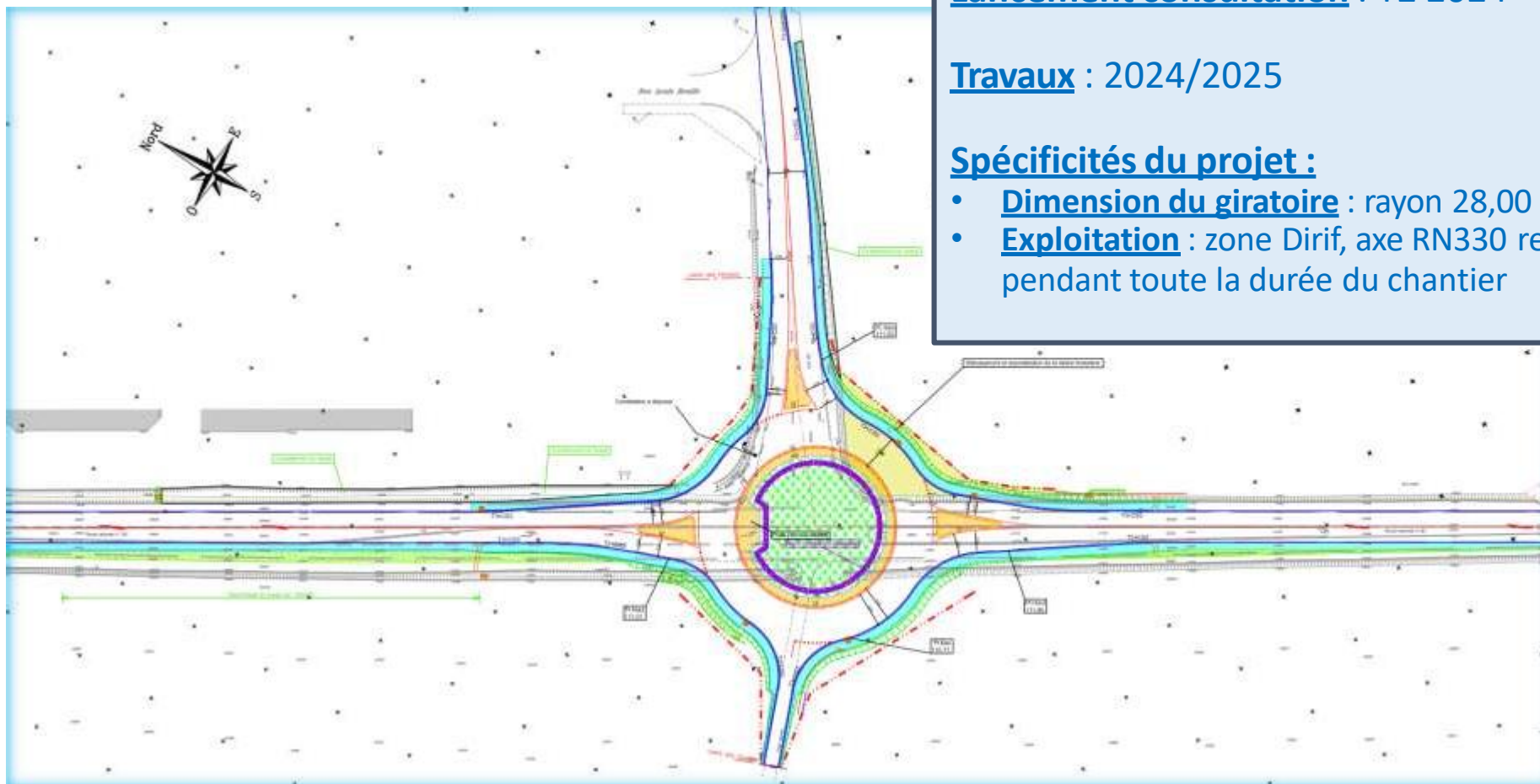
- Dimension du giratoire : 20 m avec surlargeur TE
- Exploitation : sous circulation
- Travaux paysagers en accompagnement



## 2- Programmation

### 2-4 Aménagements de sécurité

RD 9d x RN 330 - Communes de St Pathus



Estimation projet : 1 800 000 € TTC

Lancement consultation : T2 2024

Travaux : 2024/2025

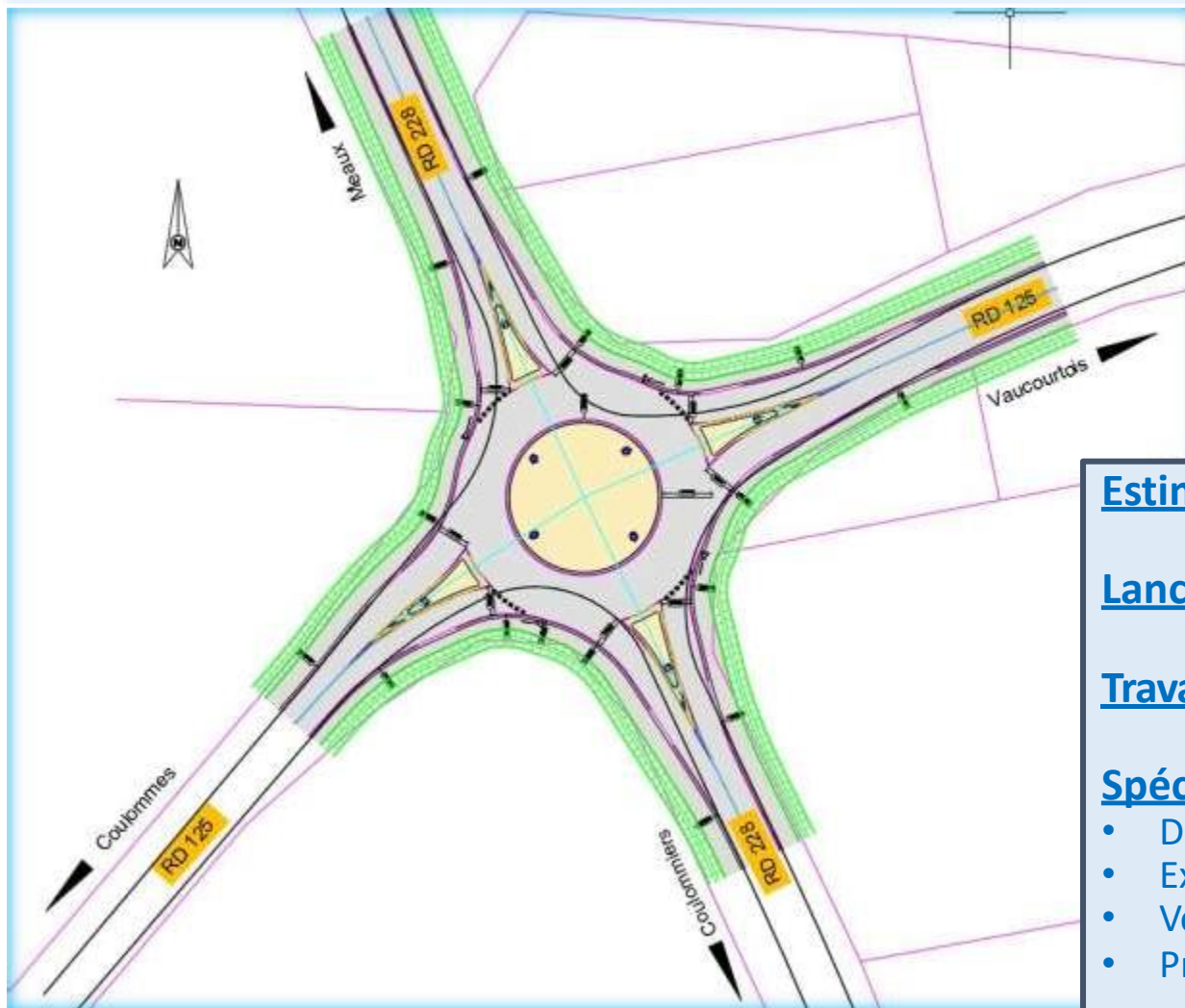
#### Spécificités du projet :

- Dimension du giratoire : rayon 28,00 m
- Exploitation : zone Dirif, axe RN330 reste circulé pendant toute la durée du chantier

## 2- Programmation

### 2-4 Aménagements de sécurité

RD 228 x 125 - Communes de Coulommès et Vaucourtois



**RD 228 x 125**  
**Communes de Coulommès et Vau**  
**Aménagement d'un giratoire**

Estimation projet : 800 000 € TTC

Lancement consultation : T2 2024

Travaux : 2025

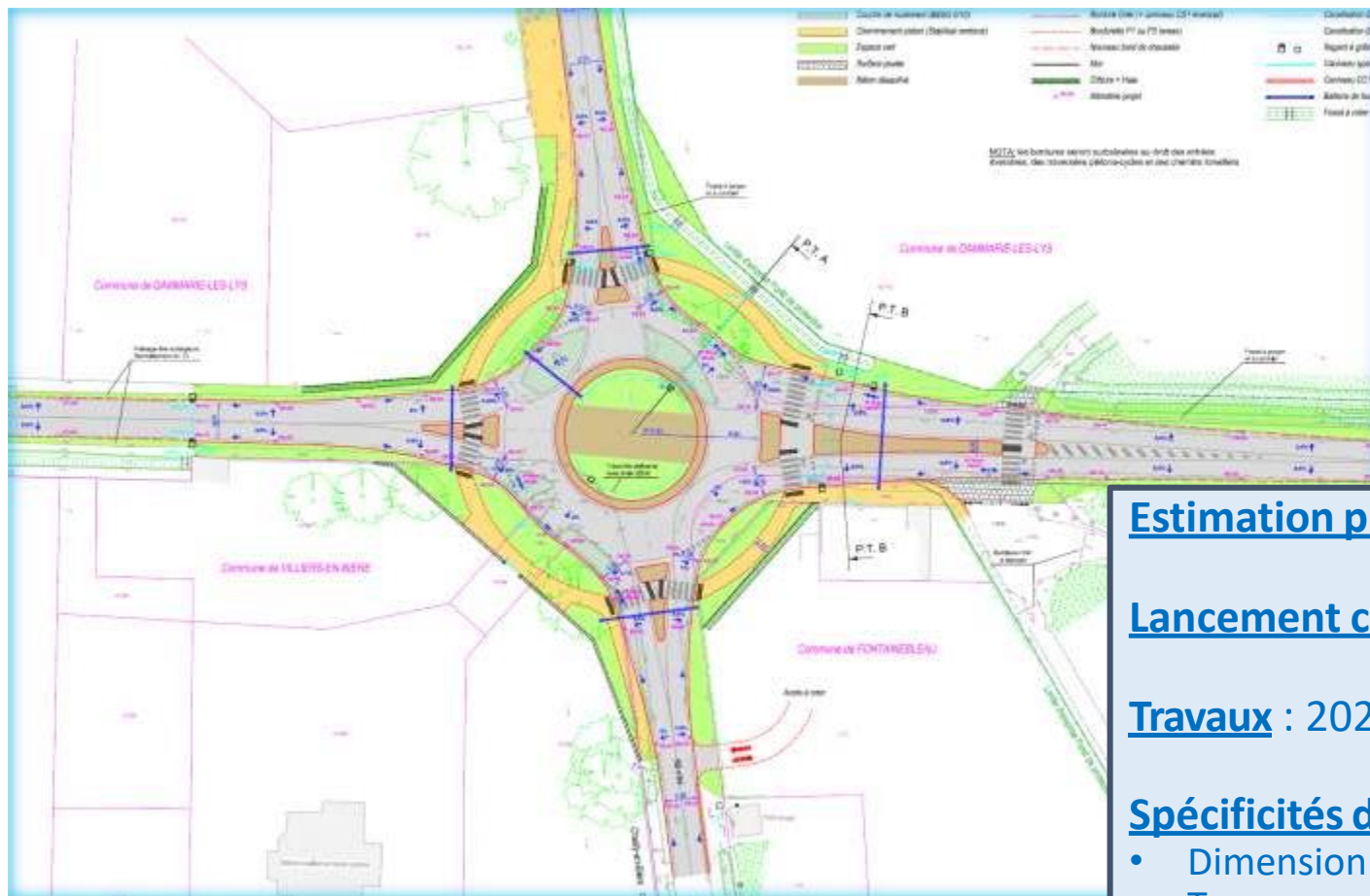
#### Spécificités du projet :

- Dimension du giratoire : rayon 15 m
- Exploitation : sous circulation
- Volumes remblais/déblais : 880m<sup>3</sup> / 620m<sup>3</sup>
- Projet accompagnant l'installation de silos ValFrance

## 2- Programmation

### 2-4 Aménagements de sécurité

RD 142 x 64 - Communes de Villiers en Bières et Dammarie les Lys



**Estimation projet** : 2 000 000 € TTC

**Lancement consultation** : T3 2024

**Travaux** : 2025

#### **Spécificités du projet :**

- Dimension du giratoire : 21 m
- Travaux annexes : pistes cyclables, parking, mur de clôture
- Exploitation : sous circulation, site sensible

## 2- Programmation

### 2-4 Aménagements de sécurité RD 9 x 84 - Communes de Mitry Mory



**Estimation projet** : 1 400 000 € TTC

**Lancement consultation** : T4 2024

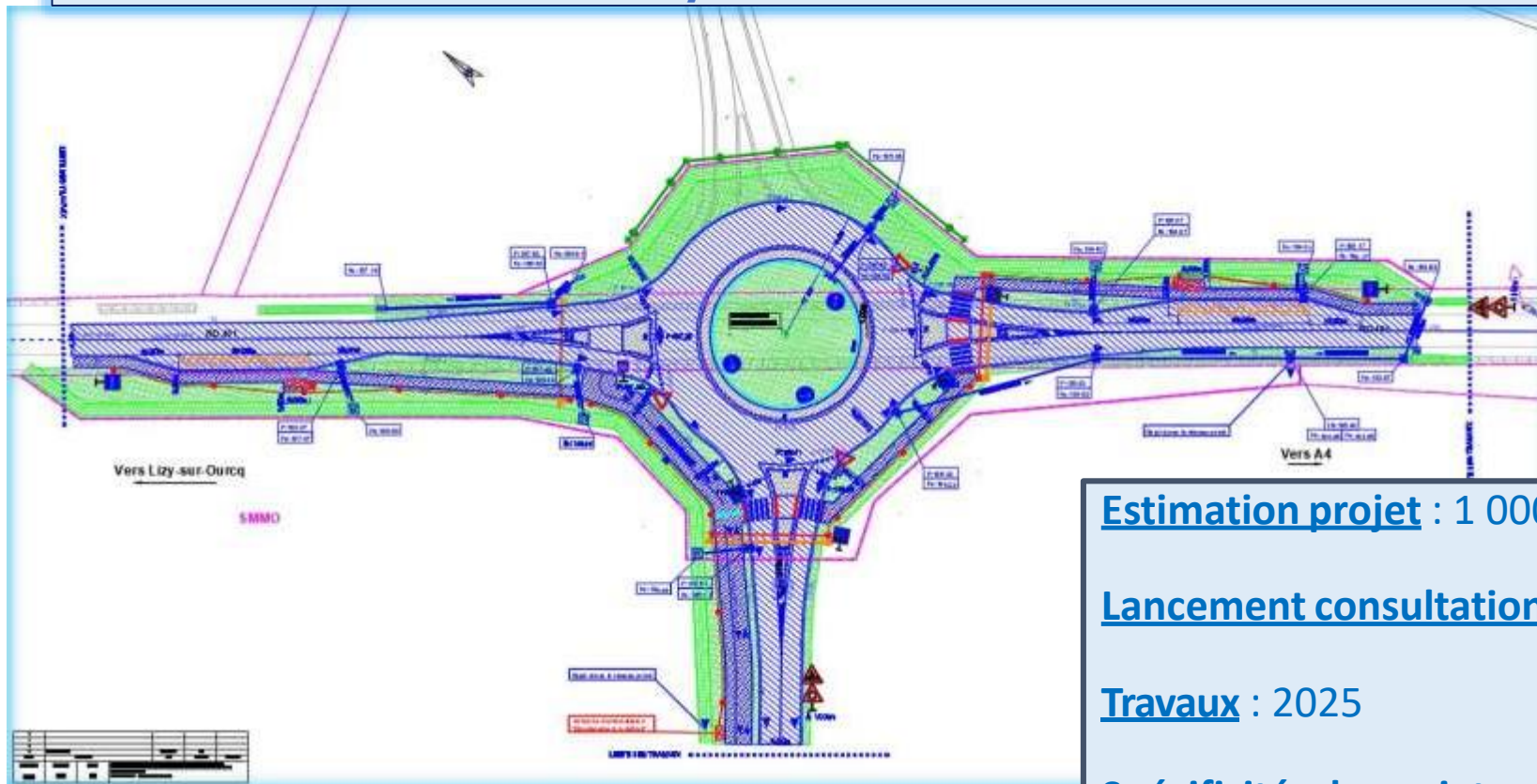
**Travaux** : 2025

**Spécificités du projet** :

- Dimension du giratoire : rayon 20 m
- Exploitation : sous circulation, balisage K5C, K16 et sous alternat si besoin,

## 2- Programmation

### 2-4 Aménagements de sécurité RD 401- Commune de Dhuisy



**Estimation projet** : 1 000 000 € TTC

**Lancement consultation** : T4 2024

**Travaux** : 2025

#### **Spécificités du projet :**

- Dimension du giratoire : rayon 25 m
- Travaux annexes : arrêts de bus et gestion des EP via un rejet busé
- Exploitation : sous circulation
- Volumes remblais/déblais : 3 000m<sup>3</sup> / 1 800m<sup>3</sup>

## 2- Programmation

### 2-4 Aménagements de sécurité

A104 x RD10p- Communes de St Thibault des Vignes



**Estimation projet** : 1 400 000 € TTC

**Lancement consultation** : T1 2025

**Travaux** : 2025

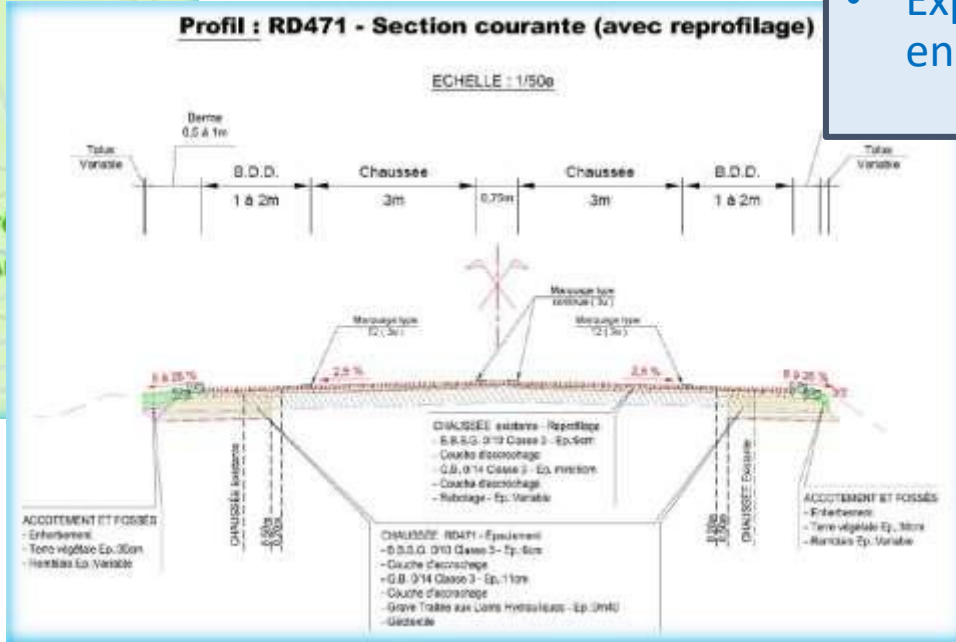
#### **Spécificités du projet :**

- Dimension du giratoire : rayon 24 m
- Travaux annexes : busage d'un ru
- Exploitation: bretelle A104 reste circulé pendant toute la durée du chantier

## 2- Programmation

### 2-4 Aménagements de sécurité

RD 471 - Commune de PONTCARRÉ : Recalibrage de chaussée



**Estimation projet : 1 500 000€ TTC**

**Lancement consultation : T4 2024**

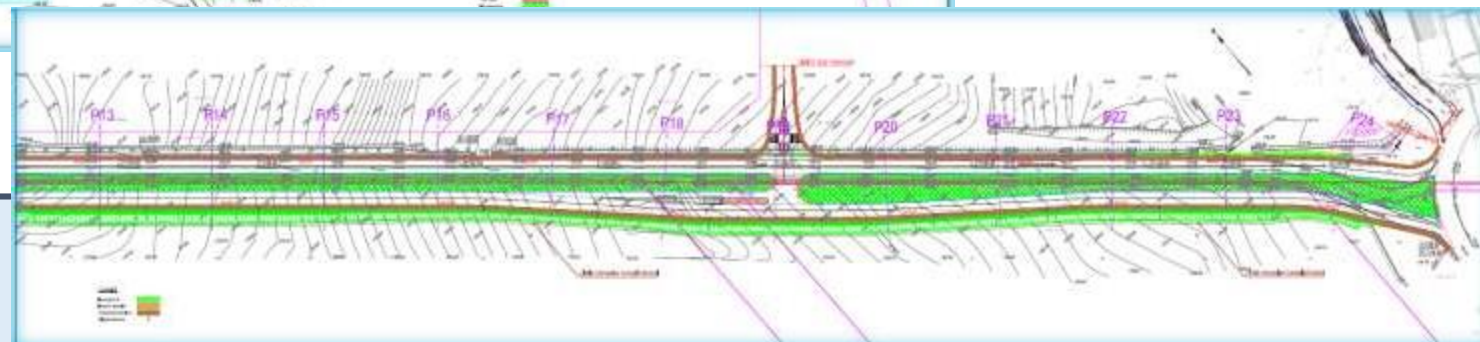
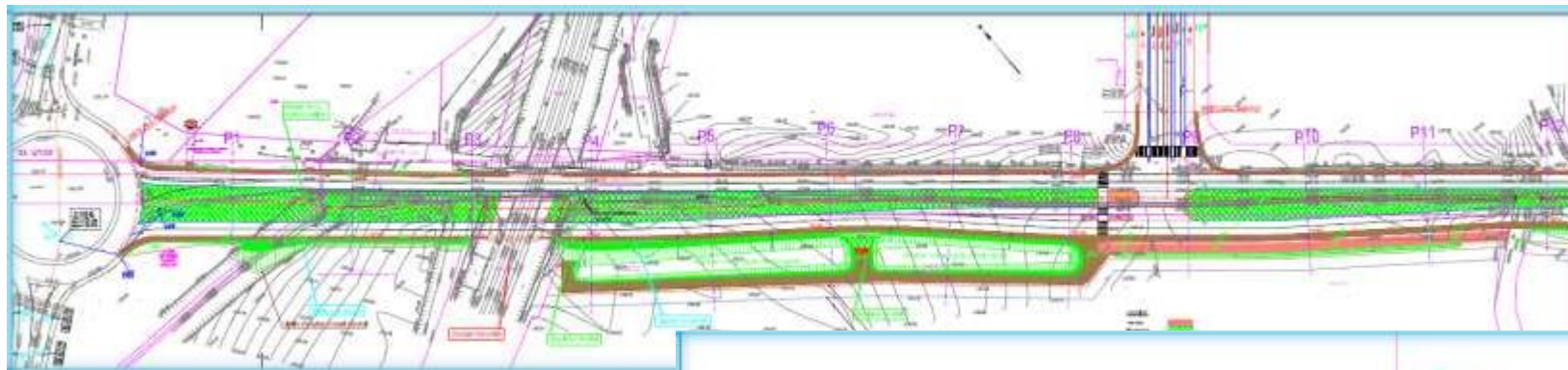
**Travaux : été 2025**

#### **Spécificité du projet :**

- Recalibrage en conformité avec le SDOR avec création de BDD
- Exploitation : travaux été 2025 avec mise en sens unique de la RD471

## 2- Programmation

### 2-4 Aménagements de sécurité – doublement de la voie RD 231 - Commune de Jossigny



**Estimation projet** : 9 000 000 € TTC

**Lancement consultation** : T4 2024

**Travaux** : 2025 -> 2026

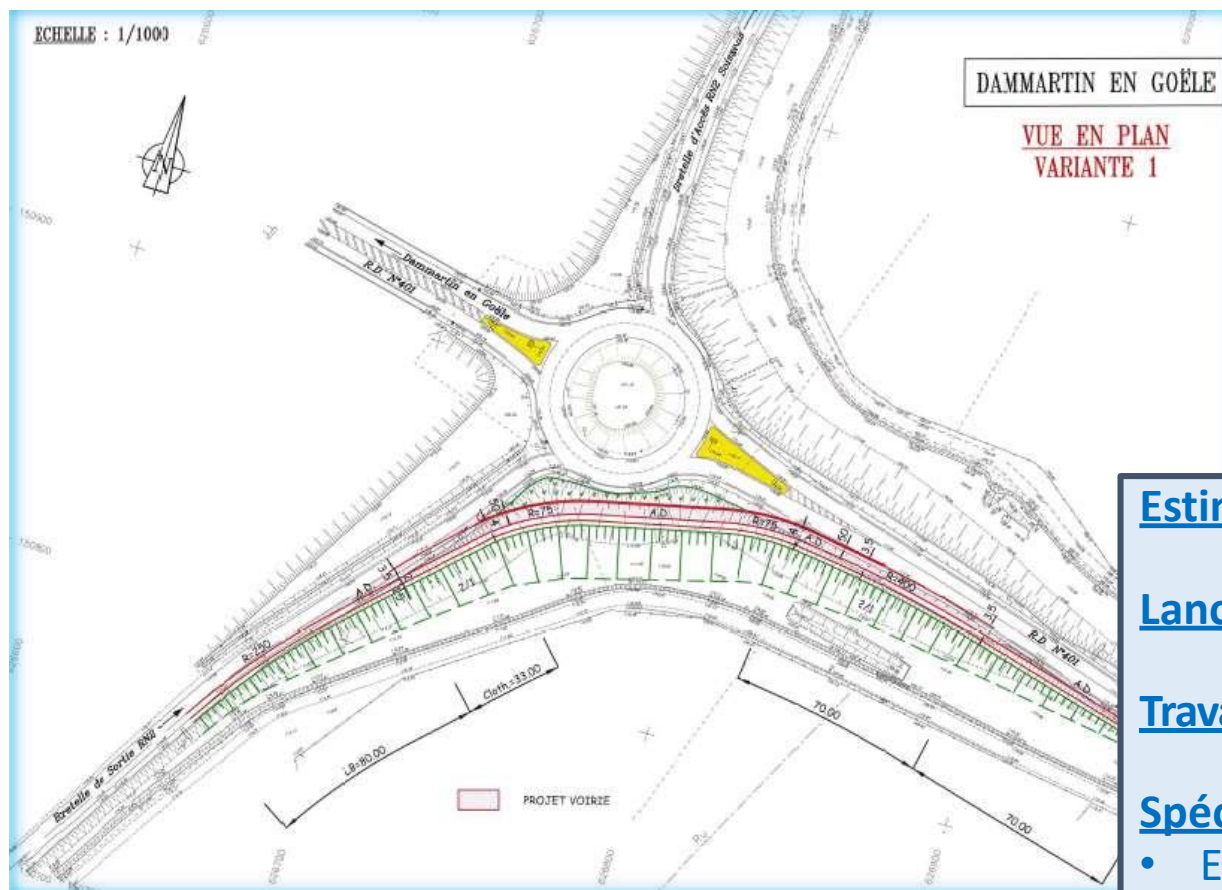
#### **Spécificité du projet :**

- Dimensions : 1,2 km de doublement de voie existante (élargissement côté sud)
- OA franchissement ligne RER -> contrainte RATP : pont poutrelles enrobées ; portée 23 m ; largeur utile 6 m



## 2- Programmation

### 2-4 Aménagements de sécurité – doublement de la voie RD 401 x RN 2 - Commune de Dammartin en Goële



Estimation projet : 1 000 000 € TTC

Lancement consultation : T4 2024

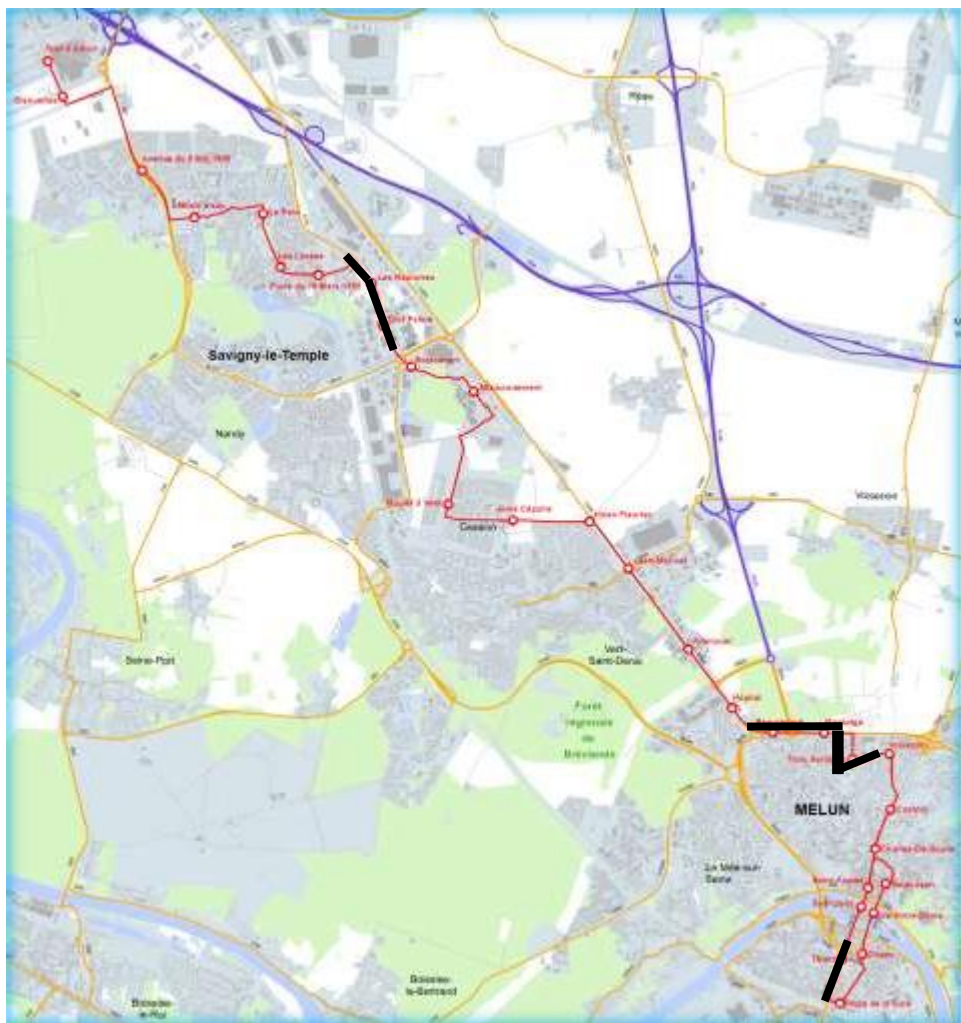
Travaux : 2025

#### Spécificités du projet :

- Exploitation : travaux réalisés hors circulation pour la voie de by-pass et sous balisage pour l'élargissement de la voie d'entrée RD401

## 2- Programmation

### 2-5 Le Tzen2



Estimation projet : 145 000 000 € TTC

#### Planning prévisionnel réalisation :

- Savigny : -> 2025
- Melun : 2024 -> 2030
- Cesson : 2025 -> 2027
- Vert-Saint-Denis : 2027 -> 2029

#### Prochaines phases de travaux :

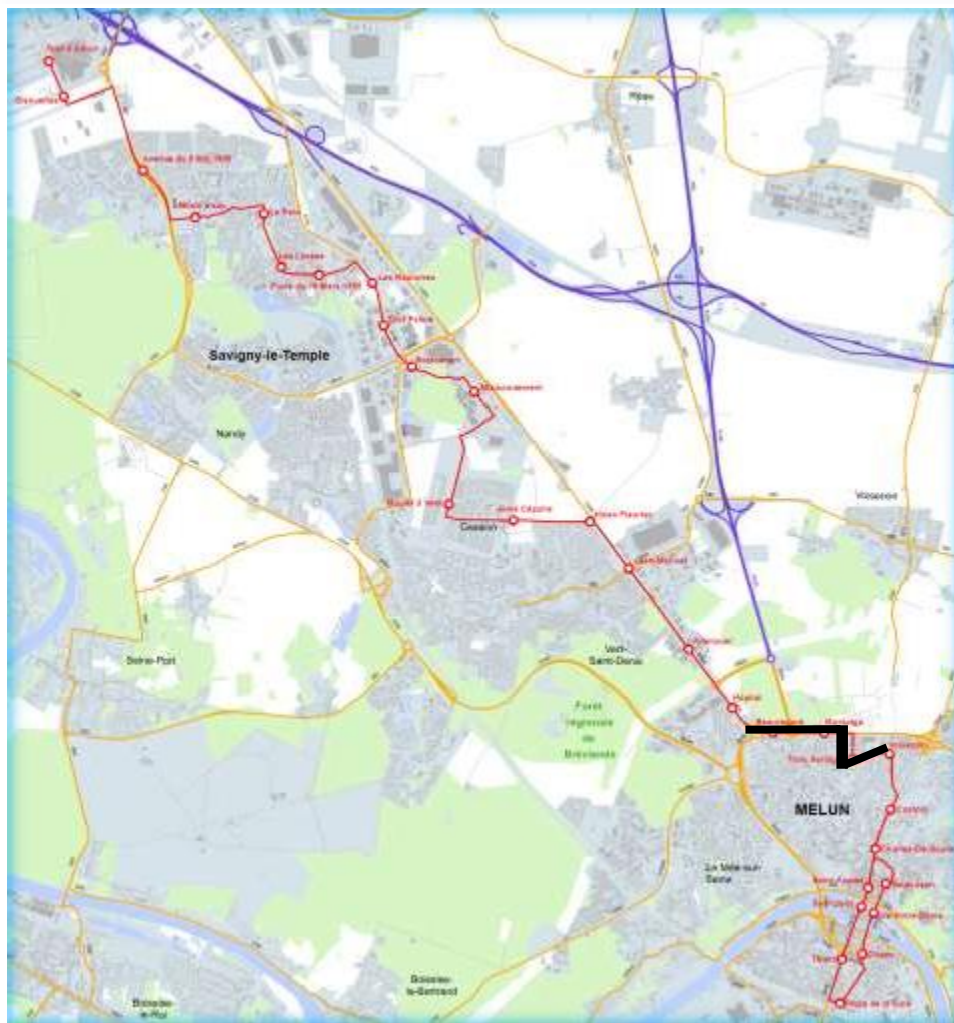
- Melun Nord (Péguy, Branly, RD605)
- Melun Sud (Thiers, St Ambroise)
- Savigny Sud (Routoires)



## 2- Programmation

### 2-5 Le Tzen2

#### Aménagement Melun Nord (Péguy, Branly, RD605)



**Estimation projet :** 13 000 000 € TTC

**Lancement consultation :** T2 2023

**Travaux :** 2024 -> 2025

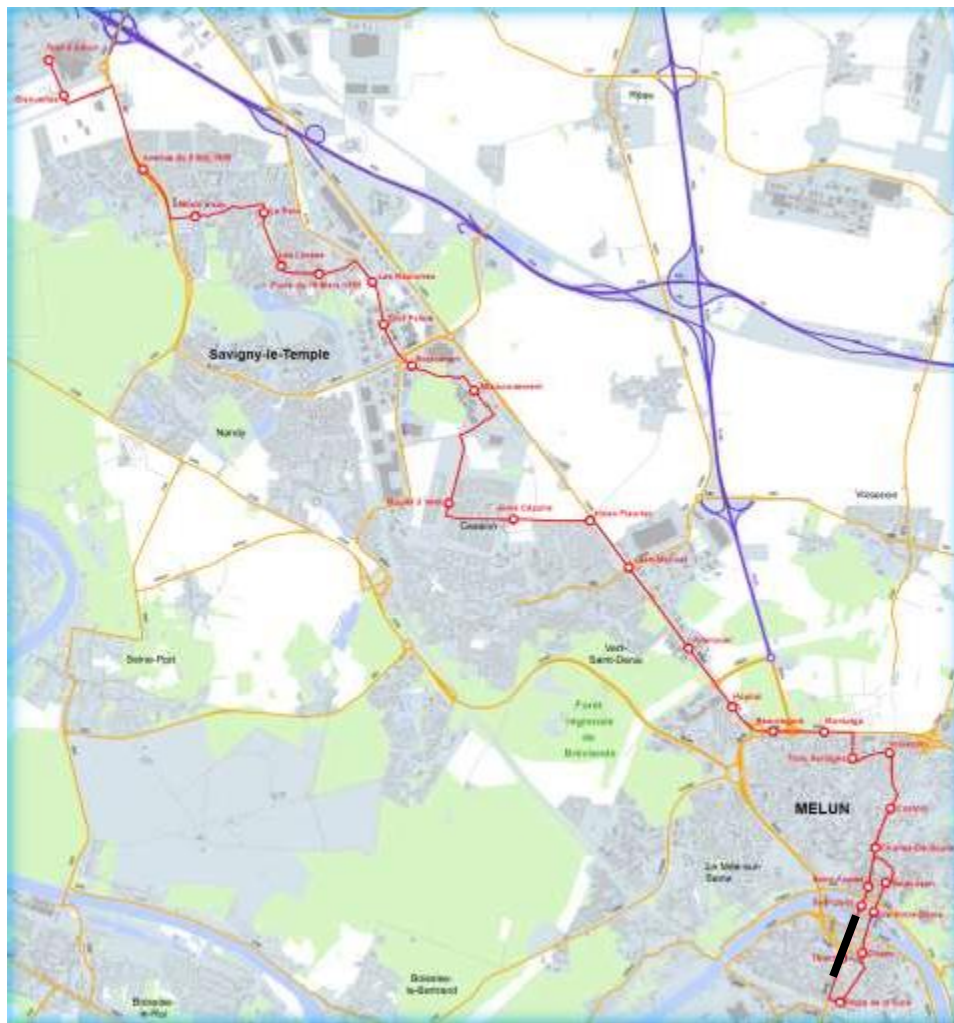
#### **Spécificité du projet :**

- Linéaire : 1800 m dont 1400 m de site propre (largeur 7m)
- Requalification RD605 en Boulevard urbain
- 3 stations Tzen 2
- Exploitation : Maintien 1 sens de circulation sur RD605, travaux sous circulation ou déviation partielle suivant phases de travaux sur rues Péguy et Branly

## 2- Programmation

### 2-5 Le Tzen2

#### Aménagement Melun Sud (Thiers, St Ambroise)



**Estimation projet** : 6 000 000 € TTC

**Lancement consultation** : T4 2023

**Travaux** : 2024 -> 2025

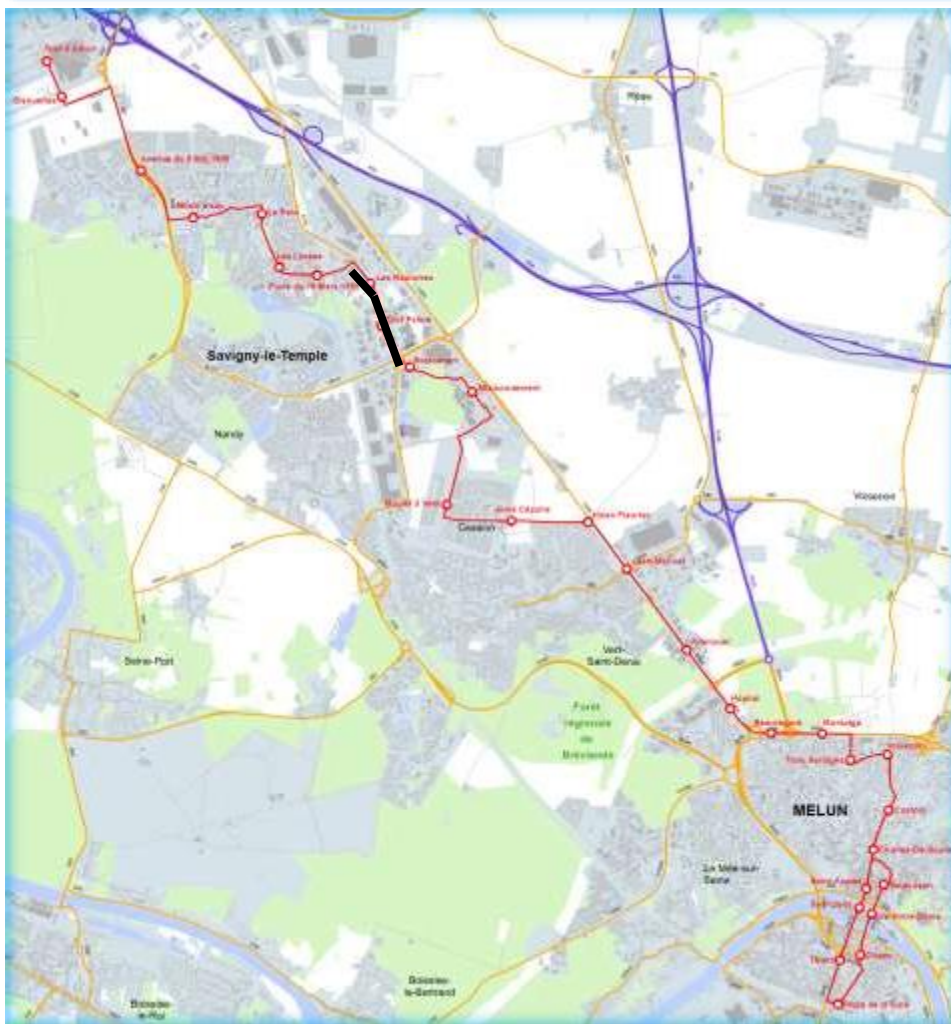
#### **Spécificité du projet** :

- Linéaire : 800 m y compris site propre (largeur 4m)
- Requalification rues façade à façade
- Exploitation : Sous circulation (maintien 2x2 voies sur avenue Thiers)

## 2- Programmation

### 2-5 Le Tzen2

#### Aménagement Savigny Sud (Routoires)



**Estimation projet** : 5 000 000 € TTC

**Lancement consultation** : T1 2024

**Travaux** : 2024 -> 2025

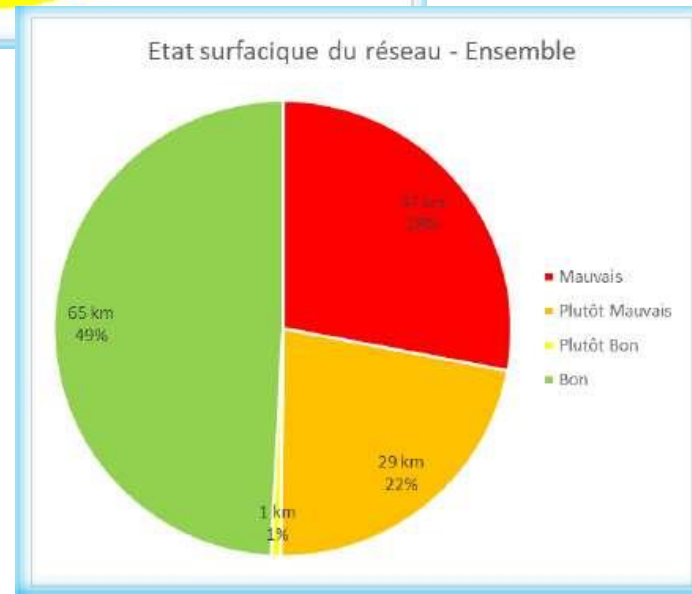
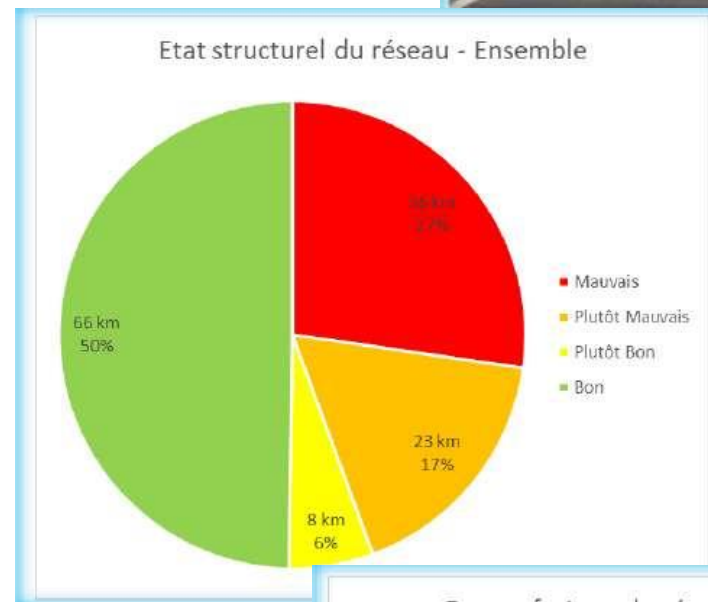
**Spécificité du projet** :

- Linéaire : 1200 m y compris site propre (largeur 7m) essentiellement hors voirie existante
- 2 stations Tzen 2
- Exploitation : sous circulation

## 2- Programmation

### 2-6 La reprise des RN36 et RN4

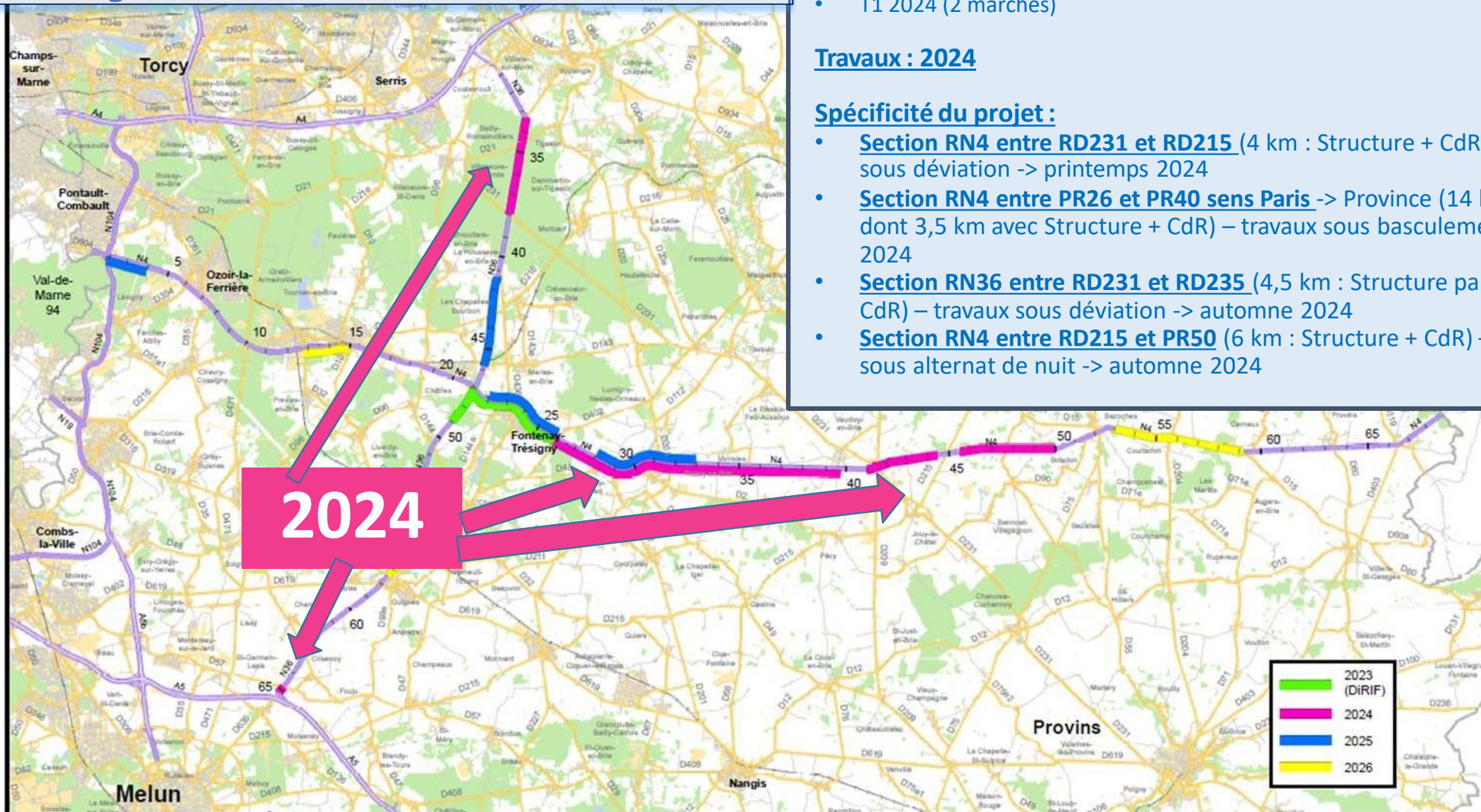
- **Auscultation chaussée (scan dynamique, relevés, carottages...)**
- **Assainissement (Tourman, Prévers, Gretz)**
- **59 Ouvrages d'art**
- **47 Bassins**



**2024/2025**

## 2- Programmation

### 2-6 La reprise des RN36 et RN4 Programme de rénovation 2024



Estimation projet : 13 000 000 € TTC

#### Lancement consultations :

- T3 2023 (1 marché)
- T4 2023 (1 marché alloti)
- T1 2024 (2 marchés)

#### Travaux : 2024

#### Spécificité du projet :

- Section RN4 entre RD231 et RD215 (4 km : Structure + CdR) – travaux sous déviation -> printemps 2024
- Section RN4 entre PR26 et PR40 sens Paris -> Province (14 km : CdR dont 3,5 km avec Structure + CdR) – travaux sous basculement -> été 2024
- Section RN36 entre RD231 et RD235 (4,5 km : Structure partielle + CdR) – travaux sous déviation -> automne 2024
- Section RN4 entre RD215 et PR50 (6 km : Structure + CdR) – travaux sous alternat de nuit -> automne 2024

## 2- Programmation

### 2-6 La reprise des RN36 et RN4 Programme de rénovation 2025



Estimation projet : 11 000 000 € TTC

Lancement consultations : à partir de T3 2024 (4 marchés)

Travaux : 2025

#### Spécificité du projet :

Section RN4 extrémité ouest sens Paris -> Province (2,5 km : Structure + CdR) – travaux sous basculement

Section RN4 entre PR33 et PR28 sens Province -> Paris (5 km : Structure + CdR) – travaux sous basculement

Section RN4 entre 26 et PR22 sens Province -> Paris (4 km : Structure + CdR) – travaux sous basculement

Section RN36 entre RD143 et RD436 (5 km : CdR) – travaux sous déviation



## 2- Programmation

### 2-7 La Liaison Routière de l'Est Francilien



0,9 BDD | 3,00 VRTC | 3,50 Voie Droite | 3,50 Voie Gauche | 0,75 BDG | 0,75 BDG | 3,50 Voie Gauche | 3,50 Voie Droite | 3,00 BAU | 0,5 BDD

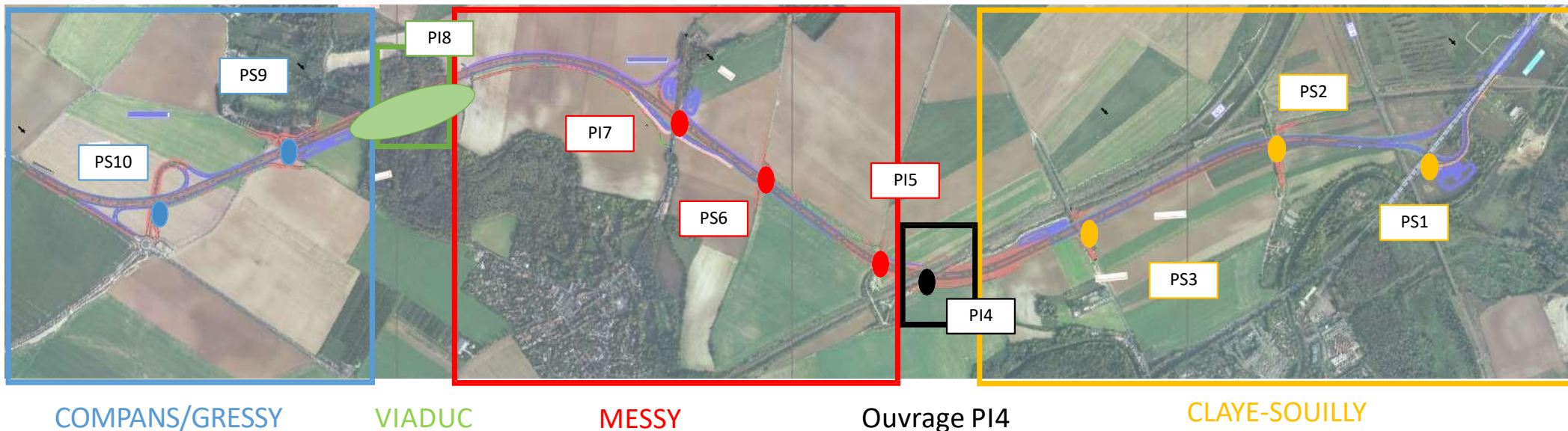
0,6 TPC



- 6 km de voirie bidirectionnelle en gabarit 2 x 2 voies, avec 8 bassins hydrauliques
- 10 ouvrages d'art :
  - 2 cadres fermés
  - 5 multi poutres acier/béton
  - 1 tablier poutrelles enrobées
  - 1 poutres précontraintes PRAD
  - 1 caisson béton précontraint
- Raccordement sur la RN3, interfaces SNCF (voies LGV)
- Mesures compensatoires
- **Travaux 2024-2028**

## 2- Programmation

### 2-7 La Liaison Routière de l'Est Francilien



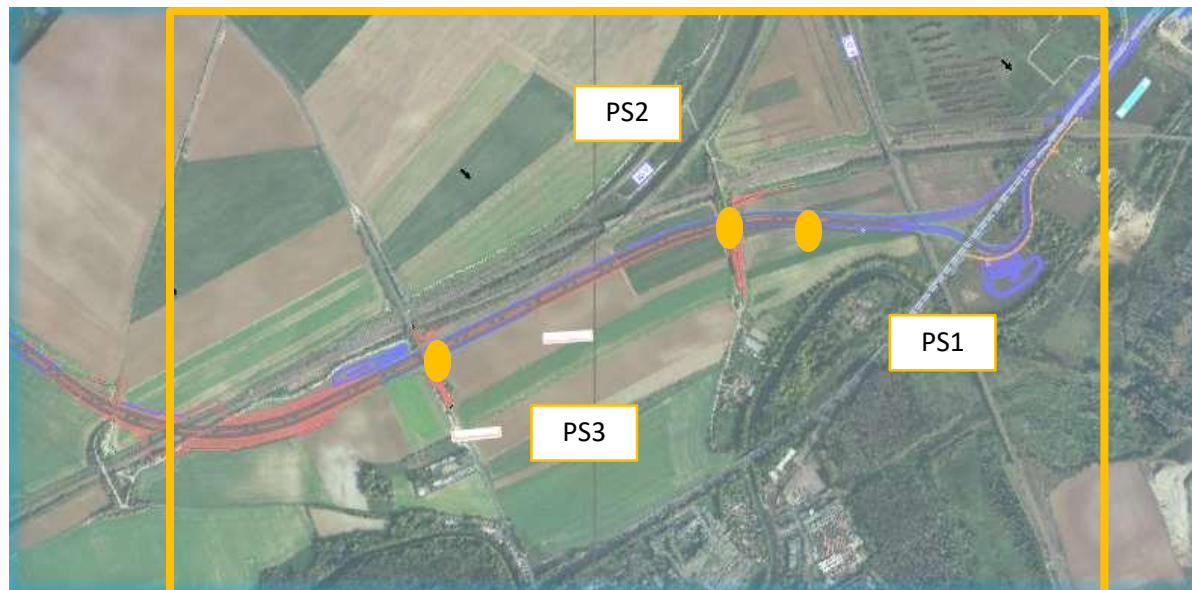
**Estimation projet** : 130 000 000 € TTC

**Planning réalisation :**

- TOARC secteur Claye : 2024 – 2026
- TOARC secteur Messy : 2024 – 2026
- Viaduc (PI8) : 2025 – 2026
- TOARC secteur Compans/Gressy : 2026 – 2028
- Pont sur la LGV (PI4) : 2027 – 2028

## 2- Programmation

### 2-7 La Liaison Routière de l'Est Francilien : TOARC secteur Claye Souilly



CLAYE-SOUILLY



**Estimation projet : 28 000 000 € TTC**

**Lancement consultation : T1 2024**

**Travaux : 2024 -> 2026**

**Spécificité du projet :**

**Dimension : 2,3 km de 2x2 voies**

**3 OA :**

- PS1 – rétablissement RN3 (pont cadre fermé à ripper)
- PS2 – rétablissement chemin agricole (multi poutres acier/béton)
- PS3 – rétablissement chemin agricole (multi poutres acier/béton)

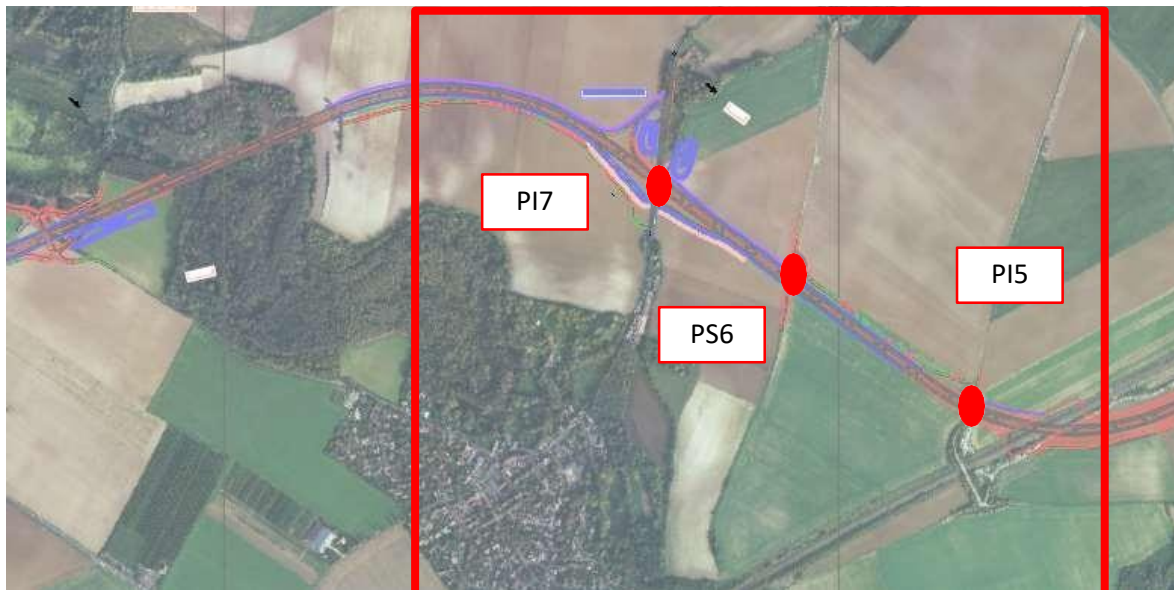
**Raccordement RN3 (travaux sous circulation sauf ripage PS1 un week-end)**

**Terrassements :**

- Déblais : 140 000 m<sup>3</sup>
- Remblais : 300 000 m<sup>3</sup>

## 2- Programmation

### 2-7 La Liaison Routière de l'Est Francilien : TOARC secteur Messy



MESSY



**Estimation projet** : 32 000 000 € TTC

**Lancement consultation** : T2 2024

**Travaux** : 2024 -> 2026

**Spécificité du projet** :

**Dimension** : 1,5 km de 2x2 voies

**3 OA** :

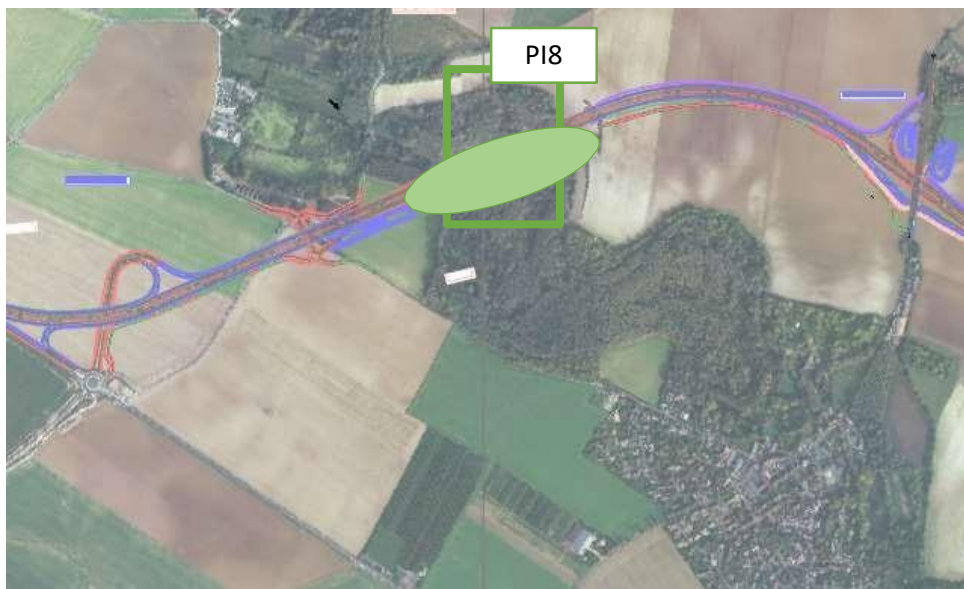
- PI5 – rétablissement chemin agricole (pont cadre fermé)
- PS6 – rétablissement chemin agricole (multi poutres acier/béton)
- PI7 – rétablissement RD139 (poutres précontraintes)

**Terrassements** :

- Déblais : 140 000 m<sup>3</sup>
- Remblais : 130 000 m<sup>3</sup>

## 2- Programmation

### 2-7 La Liaison Routière de l'Est Francilien : viaduc de la Beuvronne



VIADUC



**Estimation projet** : 26 000 000 € TTC

**Lancement consultation** : T2 2024

**Travaux** : 2025 -> 2026

#### **Spécificité du projet :**

- Franchissement vallée Beuvronne -> fort enjeu environnemental
- Caisson béton précontraint (mis en place par poussage)
- Dimensions : portée 440 m – 2x2 voies – 7 piles

## 2- Programmation

### 2-7 La Liaison Routière de l'Est Francilien : TOARC secteur Compans / Gressy



**Estimation projet** : 20 000 000 € TTC

**Lancement consultation** : T3 2025

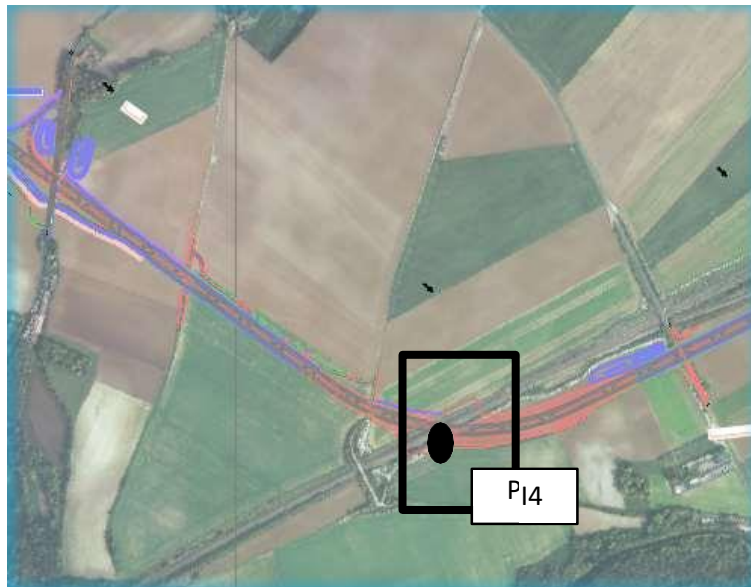
**Travaux** : 2026 -> 2028

**Spécificité du projet** :

- Dimensions : 1,2 km de 2x2 voies
- 2 OA rétablissement chemins agricoles (multi poutres acier/béton)
- Terrassements :
  - Déblais : 90 000 m<sup>3</sup>
  - Remblais : 70 000 m<sup>3</sup>

## 2- Programmation

### 2-7 La Liaison Routière de l'Est Francilien : Franchissement LGV



Ouvrage PI4



**Estimation projet** : 24 000 000 € TTC  
(estimation AVP)

**Lancement consultation** : T2 2026

**Travaux** : 2027 -> 2028

**Spécificité du projet :**

- Franchissement ligne LGV -> contrainte SNCF
- Tablier poutrelles enrobées (mis en place par grutage)
- Dimensions : portée 30 m – 2x2 voies

### 3- Route Durable



PREAMBULE



Construire un appel à la concurrence  
avec des objectifs environnementaux



*Le **développement durable** est « un **développement** qui répond aux besoins du présent sans compromettre la capacité des générations futures à répondre aux leurs », citation de Mme Gro Harlem Brundtland, Premier Ministre norvégien (1987).*



## 3- Route Durable

### Nos essais à transformer (liste non exhaustive)

1. Réemploi et valorisation de 100 % des matériaux excavés de chantier
  - Emploi de graves recyclées,
  - matériau alternatif issus des produits de déconstruction
2. Systématiser le recyclage des enrobés
  - Minimum 30 % de recyclâts d'enrobés dans la mise en œuvre
3. Valoriser les techniques à froid et de basse température
4. Valoriser les techniques de retraitement en place
5. Préserver la biodiversité et les milieux naturels
6. Réduire la consommation des gaz à effets de serre et la consommation d'énergie
7. Contractualiser et valoriser la performance environnementale des entreprises et de la route dans les consultations



## 3- Route Durable

### Nos essais à transformer (liste non exhaustive)

8. Améliorer la sécurité routière, la sécurité des personnels, des usagers et des riverains
9. Réduire la consommation d'eau sur les chantiers
10. Participer au développement de la recherche et à la diffusion de l'innovation
11. Emploi, information, orientation, insertion et développement des compétences
12. ....

## 3- Route Durable

Economie circulaire  
sur les chantiers de Seine-et-Marne  
Projet de recherche expérimentale pour  
l'incorporation d'éco-matériaux et la valorisation  
valorisation de gisements matière

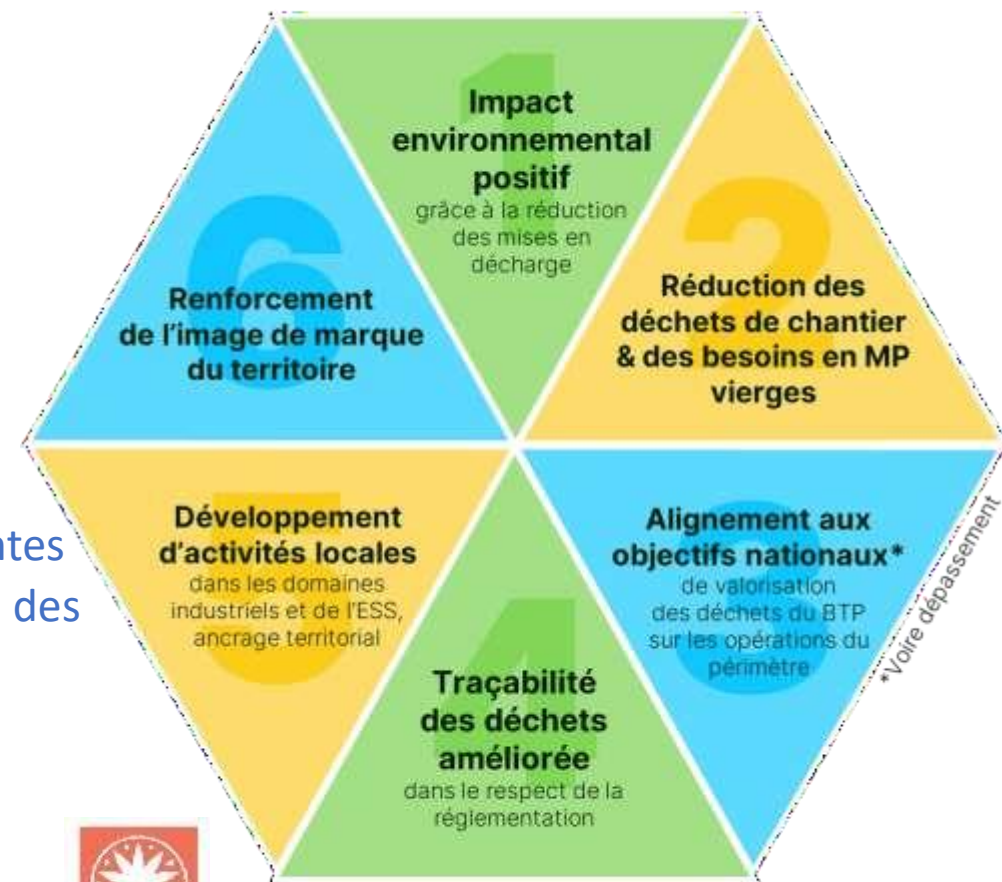
Une convention R&D regroupant 5 partenaires

### Objectif principal

Mieux intégrer l'économie circulaire dans les opérations et atteindre a minima les objectifs régionaux de valorisation de 85% des déchets du BTP à horizon 2030

Une approche ouverte et transversale visant :

- Le partage d'une « culture » de l'économie circulaire
- La collaboration entre acteurs, yc de natures différentes
- La place de l'innovation au cœur de l'opérationnalité des projets



# **La Direction de l'Architecture, des Bâtiments et des Collèges (DABC)**

## Entretien des espaces verts

- ✓ Entretien régulier de espaces verts de sites prédéfinis :entretien régulier des espaces engazonnés, des surfaces non végétalisés, taille de haies et arbustes, plantations annuelles....
- ✓ Prix global et forfaitaire annuel
- ✓ 5 lots géographiques dont 2 lots « réservés » aux ESAT et entreprises adaptées
- ✓ 1 an renouvelable 3 fois au maximum
- ✓ Aucun pesticide ou engrais chimique

➔ Lancement de la consultation : 1<sup>er</sup> trimestre 2024



# La Direction des Systèmes d'Information et du Numérique (DSIN)

# Fourniture de micro-ordinateurs ainsi que de prestations associées pour les collèges du Département de Seine-et-Marne

**Objet** : Fourniture de PC fixes, d'écrans, de portables 11 pouces et 15 pouces (Windows Pro Education)

Prestations d'installation de PC

132 collèges (15 000 PC fixes  $\leq$  7ans et 15 000 portables  $\leq$  5 ans)

Lot unique

Durée : 2 ans renouvelable une fois

Montants : Mini 1 500 000 €HT – Maxi 5 000 000 € HT

Clause d'insertion sociale

## Calendrier Prévisionnel:

Consultation: décembre 2023

Notification : Mars 2024

# Fourniture d'équipements multimédia, de périphériques et de prestations associées pour les collèges du Département de Seine-et-Marne

**Objet** : Fourniture et remplacement de vidéoprojecteurs interactifs et d'équipements multimédia pour le développement de nouveaux usages **pédagogiques** (robotique, imprimantes, imprimantes 3D, chariots, tablettes, kits sciences, webTV, webRadio ...)

Prestations d'installation et remplacement de vidéoprojecteurs interactifs

132 collèges

Lot unique

Durée : 2 ans renouvelable une fois

Montants : Mini 0 €HT – Maxi 3 500 000 € HT

Clause d'insertion sociale

**Calendrier Prévisionnel:**  
Consultation: janvier 2024  
Notification : Mai 2024



# Services DEEE pour le Département de Seine-et-Marne

**Objet** : Collecte et traitement des déchets électroniques pour le Département (tout type de déchets électroniques, principalement informatique)

**Durée** : 2 ans renouvelable une fois

**Montants** : Mini 5 000 €HT – Maxi 100 000 € HT (MAPA)

Marché réservé en application des articles L.2113-12 et L.2113-13 du Code de la commande publique (entreprises adaptées)

## Calendrier Prévisionnel:

Consultation: 1<sup>er</sup> Trimestre 2024

Début de prestation : Sept 2024

# Marché de développements

**Objet** : Développements informatiques, maintenance applicative et prestations complémentaires

Durée : **1 an renouvelable 3 fois**

**Lot 1** : Développements informatiques full stack PHP et Java, maintenance applicative et prestations complémentaires

Montants : **500 000€ HT**

**Lot 2** : Développements informatiques autour du CMS DRUPAL, maintenance applicative et prestations complémentaires

Montants : **400 000€ HT**

**Lot 3** : Développements informatiques autour de la solution JALIOS Platform, maintenance applicative et prestations complémentaires

Montants : **400 000€ HT**

**Lot 4** : Développements informatiques autour de la GED ALFRESCO, maintenance applicative et prestations complémentaires

Montants : **200 000€ HT**

**Lot 5** : Développements informatiques autour de Power BI, maintenance applicative et prestations complémentaires

Montants : **200 000€ HT**

## Calendrier Prévisionnel:

Consultation: 2d Trimestre 2024

Début de prestation : Oct 2024

# La Direction de la communication

# Réalisation et livraison de supports signalétiques

## Spécificités

- Pas d'allotissement
- Marché subséquent exécuté au moyen de bons de commande
- Principaux supports commandés : bâche, roll up, kakémonos, oriflamme, banderole, totem, stickers....

## Calendrier Prévisionnel:

Consultation: mars/avril 2025

Exécution : à partir du 10 décembre 2025

## Maximum annuel

150 000 €

# Travaux d'impression des documents de communication

## Spécificités

- Pas d'allotissement
- Marché subséquent
- Principaux supports commandés :  
Dépliant, guide, flyer, programme,  
brochure, plaquette, livret...

## Calendrier Prévisionnel:

Consultation: mars/avril 2025

Exécution : à partir du 10 décembre 2025

## Maximum annuel

250 000 €

# La Direction des moyens généraux et de la sécurité (DMGS)

# Prochains marchés DMGS

- Gestion des déchets : collecte de papiers et mise en place du tri 5 flux
  - ▶ Publication ciblée pour le 1<sup>er</sup> semestre 2024
  - ▶ Notification cible courant 2024
- Acquisition de systèmes de production pour l'imprimerie
  - ▶ Publication ciblée pour le 4<sup>ème</sup> trimestre 2023
  - ▶ Notification cible Avril 2024
- Acquisition de mobilier d'hébergement pour les foyers de l'enfance
  - ▶ Publication ciblée pour le 1<sup>er</sup> semestre 2024
  - ▶ Notification cible courant 2024
- Prestation de traiteur et organisation de réception répartis en plusieurs lots : Repas, buffets, plateaux repas, cocktails, mange-debout et cafés d'accueil
  - ▶ Publication ciblée pour le 3<sup>ème</sup> trimestre 2024
  - ▶ Notification cible : mars 2025
- Achat de fournitures courantes, de fournitures scolaires et d'accessoires de bureau
  - ▶ Publication ciblée pour le 3<sup>ème</sup> trimestre 2024
  - ▶ Notification cible : avril 2025

# La Direction des collèges de l'éducation et de la jeunesse (DCEJ)



# Biodéchets : définition et cadre réglementaire

## Définition

Tout déchet non dangereux, biodégradable, issu de jardin, de parc ou de cuisine (ménages, restaurants, traiteurs, magasins de vente au détail), ainsi que tout déchet comparable provenant des établissements de production ou de transformation de denrées alimentaires - R. 541-8 du Code de l'Environnement



## Cadre réglementaire

L'article L.541-21-1 du Code de l'Environnement dispose que :

« Les personnes qui produisent ou détiennent des quantités importantes de déchets composés majoritairement de biodéchets sont tenues de mettre en place un tri à la source de ces biodéchets :

-soit par une valorisation sur place ;

-soit par une collecte séparée des biodéchets pour en permettre la valorisation et, notamment, favoriser un usage au sol de qualité élevée.

(...)

Au plus tard le 31 décembre 2023, cette obligation s'applique à tous les producteurs ou détenteurs de biodéchets, y compris aux collectivités territoriales dans le cadre du service public de gestion des déchets et aux établissements privés et publics qui génèrent des biodéchets ».

# Collecte et traitement des biodéchets des collèges publics de Seine-et-Marne

- Spécificités :**
- Collecte sur sites en Porte à Porte
  - Fourniture des bacs de tri et des sacs poubelle
  - Traitement et valorisation des biodéchets par méthanisation et/ou compostage
  - Marché à bons de commande et prix unitaires

**Allotissement géographique envisagé :**

- Lot 1: Collèges secteur Nord-Ouest
  - Lot 2 : Collèges secteur Nord-Est
  - Lot 3 : Collèges secteur Centre
  - Lot 4 : Collèges secteur Sud
- Environ 30 collèges par lot

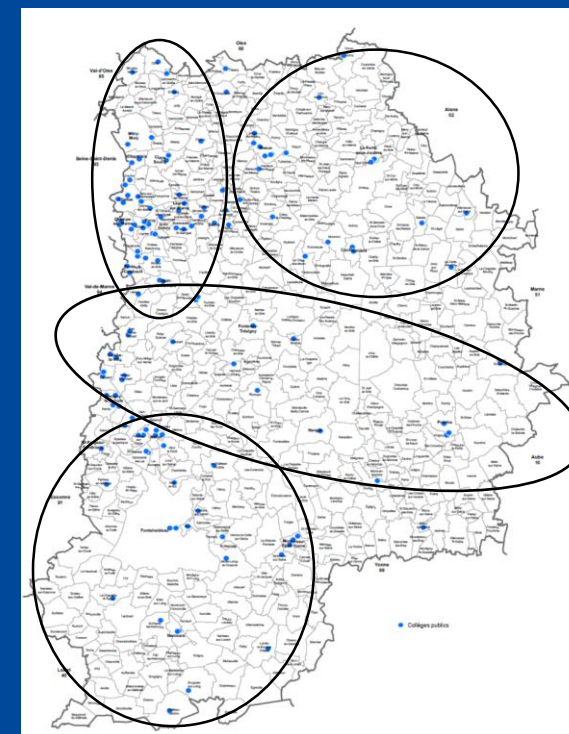
**Coût annuel prévisionnel :**

**Entre 500 000 et 600 000 € HT**

**Calendrier Prévisionnel :**

Consultation : novembre 2023

Démarrage des prestations :  
Rentrée scolaire 2024



# Programmation des marchés Habitat 77

CO-ORGANISÉ PAR  

seine   
&marne  
LE DÉPARTEMENT

## SALON DÉPARTEMENTAL de L'ACHAT PUBLIC

**Gratuit** sur inscription

**JEUDI 9 NOV. 2023**  
au Théâtre-Sénart à Lieusaint

**PRÉSENTATION DES MARCHÉS 2024-2025, ATELIERS, STANDS**  
Favoriser l'accès des entreprises à la commande publique seine-et-marnaise

Salon à destination des professionnels 

EN PRÉSENCE DE NOMBREUX ACHETEURS PUBLICS !

INFOS : [WWW.SEINE-ET-MARNE.FR](http://WWW.SEINE-ET-MARNE.FR)

# FOCUS ESPACES VERTS, ENVIRONNEMENT ET COMMUNICATION 2024 / 2025

Liste non exhaustive

# Entretien des espaces verts du patrimoine

## Spécificités

- Marchés mixtes
- Mono-attributaires
- Forfaitaire pour les prestations récurrentes
- Sur commande pour les prestations ponctuelles
- Durée de 4 ans généralement

Prise d'effet : Avril 2025

Calendrier prévisionnel

Consultation : 4<sup>ème</sup> trimestre 2024

Estimation prévisionnelle

2 900 000 € HT

Allotissement envisagé

3 lots géographiques



# Entretien du patrimoine arboré

Prise d'effet : Avril 2025

## Spécificités

- Accords-cadres
- Multi-attributaires
- A bons de commande
- Durée de 4 ans généralement

Calendrier prévisionnel

Consultation : 4<sup>ème</sup> trimestre 2024

Estimation prévisionnelle

700 000 € HT

Allotissement envisagé

2 lots géographiques



# Réalisation du journal trimestriel des locataires

Prise d'effet : 2024

## Spécificités

- Rédaction, reformulation, interview
- Maquette, mise en page
- Impression, assemblage
- Routage
- A bons de commande
- Durée de 3 ou 4 ans généralement

Calendrier prévisionnel

Consultation : 1<sup>er</sup> trimestre 2024

Estimation prévisionnelle  
250 000 € HT

Allotissement envisagé

S.O.



## AUTRES CONSULTATIONS 2024 / 2025

Liste non exhaustive



# Autres consultations à venir pour 2024



Objet	Allotissement	Forme du contrat	Durée	Estimation	Lancement prévisionnel
Maintenance des antennes TV	Géographique Généralement 3 lots	Accord-cadre à bdc	4 ans	250 000 € HT	2024
Neutralisation / sécurisation des logements	Géographique et thématique Généralement 4 lots	Accord-cadre à bdc	4 ans	700 000 € HT	2024
Entretien et maintenance des portes automatiques	Géographique Généralement 3 lots	Mixte	4 ans	750 000 € HT	2024
Curage, nettoyage et dégorgement des réseaux	Géographique Généralement 3 lots	Mixte	4 ans	1 300 000 € HT	2024
Travaux d'accessibilité PMR	Géographique Généralement 2 lots	Accord-cadre à bdc	4 ans	1 000 000 € HT	2024
Assurances flotte auto / RC / Dirigeants / DO-TRC	Thématique	Mixte	4 ans	400 000 € HT	2024
Prestations de déménagement	S.O.	Accord-cadre à bdc	4 ans	150 000 € HT	2024
Fourniture d'électricité	S.O.	Accord-cadre à marchés subséquents	4 ans	4 000 000 € HT	2024
Travaux d'entretien courant en calfeutrement des joints et traitement des façades	Géographique Généralement 2 lots	Accord-cadre à bdc	4 ans	1 300 000 € HT	2024
Mission d'assistance méthodologique à la mise en œuvre de projets stratégiques	Thématique Généralement 3 lots	Accord-cadre à bdc	2 ou 3 ans	120 000 € HT	2024
Enlèvement des encombrants et mise à disposition de bennes	Géographique Généralement 2 lots	Accord-cadre à bdc	4 ans	500 000 € HT	2024

# Autres consultations à venir pour 2025



Objet	Allotissement	Forme du contrat	Durée	Estimation	Lancement prévisionnel
Maintenance et gros travaux du parc ascenseurs	Géographique Généralement 2 lots	Mixte	4 ans	2 000 000 € HT	2025
Entretien des dispositifs de sécurité incendie	Géographique Généralement 3 lots	Mixte	4 ans	600 000 € HT	2025
Entretien et maintenance des installations de chauffage collectif (Ventilation/ECS)	Géographique et thématique Généralement 8 lots	Mixte	5 ans	15 000 000 € HT	2025
Entretien et maintenance des installations d'interphonie d'interphonie et de contrôle d'accès	Géographique Généralement 3 lots	Mixte	4 ans	1 200 000 € HT	2025
Prestations d'huissiers de justice	Géographique Généralement 3 lots	Accord-cadre à bdc	3 ans	1 400 000 € HT	2025

# Programmation des marchés du SDIS 77

CO-ORGANISÉ PAR HABITAT 77 SCS 77

seine 77 &marne LE DÉPARTEMENT

## SALON DÉPARTEMENTAL de L'ACHAT PUBLIC

**Gratuit** sur inscription

**JEUDI 9 NOV. 2023**  
au Théâtre-Sénart à Lieusaint

**PRÉSENTATION DES MARCHÉS 2024-2025, ATELIERS, STANDS**  
Favoriser l'accès des entreprises à la commande publique seine-et-marnaise

Salon à destination des professionnels

EN PRÉSENCE DE NOMBREUX ACHETEURS PUBLICS !

INFOS : [WWW.SEINE-ET-MARNE.FR](http://WWW.SEINE-ET-MARNE.FR)

Logos partenaires : CMA, FFB, COMPTON, SCS 77, LE DÉPARTEMENT, INITIATIVES 77

# Les achats du SDIS77





# Informatique / Espaces verts / Environnement

Intitulé du marché	Segment	Durée initiale en année	Nombre de reconduction	Montant estimatif total en € HT	Publication prévisionnelle	Date prévisionnelle de notification
<b>Travaux d'aménagement d'espaces paysagers du site de l'Etat-Major situé à Melun</b>  * Création d'un Espace Paysager de 860 m2 + Patio de 320 m2 à réaménager * Modification de l'Espace Paysager de 1000 m2 autour du Parking de la Direction	Espaces verts	/	/	150 000,00	En cours	Janvier 2024
<b>Prestations d'infogérance</b>  * Parc du centre de formation Gurcy-le-Chatel * parc Mac du site de Melun * Parc d'environ 110 machines	Informatique	1 an	3	200 000,00	Février 2024	Juin 2024
<b>Collecte et élimination des déchets issus des activités de soins à risques infectieux (DASRI)</b> * Fourniture des emballages homologués (carton 50 litres) * Enlèvement des DASRI * Collecte sur 5 sites du département (Chessy, Meaux, Provins, Thomery, Vaux-le-penil)	Environnement	1 an	2	210 000,00	Mai 2024	Août 2024
<b>Collecte et traitement des déchets de l'EM</b> Besoin en cours d'étude	Environnement	1	/	120 000,00	Avril 2024	Juillet 2024



# Hors segment

Intitulé du marché	Segment	Durée initiale en année	Nombre de reconduction	Montant estimatif total en € HT	Publication prévisionnelle	Date prévisionnelle de notification
Location et entretien des tenues de travail	Habillement	1 an	3	200 000,00	Octobre 2024	Janvier 2025
Maintenance des ensembles de protection textiles		1 an	3	> seuils procédures formalisées	Mai 2025	Août 2026
Acquisition de chaussures de sport destinées à la pratique d'activités physiques en salle		1	3	408 000,00	Janvier 2024	Mai 2024
Prestations de gardiennage et surveillance de 2 sites situés à Savigny-le-Temple (77176)	Sécurité	1 an	3	800 000,00	Septembre 2025	Décembre 2025
Prestations de gardiennage et surveillance du site centre formation Gurcy-le-Châtel (77520)		1 an	3	840 000,00	Septembre 2026	Décembre 2026
Vérification périodique des extincteurs dans les infrastructures et les véhicules de secours du Sdis77	Matériel	1 an	3	250 000,00	Février 2026	Mai 2026
Contrôles périodiques des installations électriques, gaz, SSI désenfumage, ascenseur, etc.		1 an	3	250 000,00	Décembre 2023	Avril 2024
Vérification des équipements de travail		4 ans	/	100 000,00	Octobre 2024	Décembre 2025
Maintenance préventive et corrective des onduleurs		1 an	3	120 000,00	Juillet 2024	Octobre 2024
Acquisition et maintenance de photocopieurs	Equipement	1 an	5	400 000,00	Janvier 2024	Avril 2024
Achat de mobilier		1 an	3	1 000 000,00	Décembre 2023	Avril 2024
Aménagement de véhicules motopompes grandes puissances sur châssis - MAN TGL	Véhicules	4 ans	/	144 000,00	Décembre 2023	Mars 2024
Equipement de véhicules léger de santé (VLS)		4 ans	/	210 000,00	Juin 2024	Septembre 2024
Equipement de véhicules de liaison et de secours médical (VLSM)		4 ans	/	230 000,00	Février 2025	Mai 2025
Acquisition de bras élévateur aériens (BEA) de classe 30		1 an	3	600 000,00	Septembre 2025	Décembre 2025



# Hors segment

Intitulé du marché	Segment	Durée initiale en année	Nombre de reconduction	Montant estimatif total en € HT	Publication prévisionnelle	Date prévisionnelle de notification
Location et entretien des tenues de travail	Habillement	1 an	3	200 000,00	Octobre 2024	Janvier 2025
Maintenance des ensembles de protection textiles		1 an	3	> seuils procédures formalisées	Mai 2025	Août 2026
Acquisition de chaussures de sport destinées à la pratique d'activités physiques en salle		1	3	408 000,00	Janvier 2024	Mai 2024
Prestations de gardiennage et surveillance de 2 sites situés à Savigny-le-Temple (77176)	Sécurité	1 an	3	800 000,00	Septembre 2025	Décembre 2025
Prestations de gardiennage et surveillance du site centre formation Gurcy-le-Châtel (77520)		1 an	3	840 000,00	Septembre 2026	Décembre 2026
Vérification périodique des extincteurs dans les infrastructures et les véhicules de secours du SDIS77	Matériel	1 an	3	250 000,00	Février 2026	Mai 2026
Contrôles périodiques des installations électriques, gaz, SSI désenfumage, ascenseur, etc.		1 an	3	250 000,00	Décembre 2023	Avril 2024
Vérification des équipements de travail		4 ans	/	100 000,00	Octobre 2024	Décembre 2025
Maintenance préventive et corrective des onduleurs		1 an	3	120 000,00	Juillet 2024	Octobre 2024
Acquisition et maintenance de photocopieurs	Equipement	1 an	5	400 000,00	Janvier 2024	Avril 2024
Achat de mobilier		1 an	3	1 000 000,00	Décembre 2023	Avril 2024
Aménagement de véhicules motopompes grandes puissances sur châssis - MAN TGL	Véhicules	4 ans	/	144 000,00	Décembre 2023	Mars 2024
Equipement de véhicules léger de santé (VLS)		4 ans	/	210 000,00	Juin 2024	Septembre 2024
Equipement de véhicules de liaison et de secours médical (VLSM)		4 ans	/	230 000,00	Février 2025	Mai 2025
Acquisition de bras élévateur aériens (BEA) de classe 30		1 an	3	600 000,00	Septembre 2025	Décembre 2025

CO-ORGANISÉ PAR



# SALON DÉPARTEMENTAL de L'ACHAT PUBLIC



INFOS : [WWW.SEINE-ET-MARNE.FR](http://WWW.SEINE-ET-MARNE.FR)





# Echanges sur stands et ateliers

CO-ORGANISÉ PAR HABITAT 77 

**seine & marne**  
LE DÉPARTEMENT

## SALON DÉPARTEMENTAL de L'ACHAT PUBLIC

**Gratuit** sur inscription

**JEUDI 9 NOV. 2023**  
au Théâtre-Sénart à Lieusaint

**PRÉSENTATION DES MARCHÉS 2024-2025, ATELIERS, STANDS**  
Favoriser l'accès des entreprises à la commande publique seine-et-marnaise

Salon à destination des professionnels

EN PRÉSENCE DE NOMBREUX ACHETEURS PUBLICS !

INFOS : [WWW.SEINE-ET-MARNE.FR](http://WWW.SEINE-ET-MARNE.FR)



# Comment répondre à un marché public ?



Marie NDEBI  
Chef de service achats généraux

CO-ORGANISÉ PAR HABITAT 77 SCS 3

seine & marne LE DÉPARTEMENT

## SALON DÉPARTEMENTAL de L'ACHAT PUBLIC

Gratuit sur inscription

**JEUDI 9 NOV. 2023**  
au Théâtre-Sénart à Lieusaint

**PRÉSENTATION DES MARCHÉS 2024-2025, ATELIERS, STANDS**

Favoriser l'accès des entreprises à la commande publique seine-et-marnaise

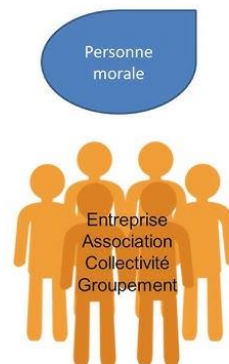
Salon à destination des professionnels

EN PRÉSENCE DE NOMBREUX ACHETEURS PUBLICS !

INFOS : [WWW.SEINE-ET-MARNE.FR](http://WWW.SEINE-ET-MARNE.FR)

# Comment répondre à un marché public ?

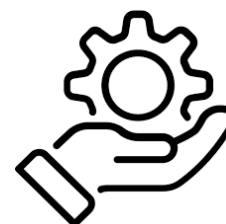
## Qui peut répondre ?



## Les acheteurs



## Type de marchés



# Comment répondre à un marché public ? Les seuils de publicités

ÉTAT et établissements d'Etat	PUBLICITÉ FACULTATIVE	PUBLICITÉ LIBRE OU ADAPTÉE	PUBLICITÉ AU BOAMP OU DANS UN JAL	PUBLICITÉ AU BOAMP ET AU JOUE
 FOURNITURES ET SERVICES	< 40 000 €	de 40 000 € à 90 000 €	de 90 000 € à 140 000 €	> 140 000 €
 TRAVAUX	PUBLICITÉ FACULTATIVE < 100 000 €		de 100 000 € à 5 382 000 €	> 5 382 000 €
 SERVICES SOCIAUX ET SPÉCIFIQUES	< 40 000 €	PUBLICITÉ LIBRE OU ADAPTÉE de 40 000 € à 750 000 €		PUBLICITÉ AU JOUE > 750 000 €
 MARCHÉS INNOVANTS	PUBLICITÉ FACULTATIVE < 100 000 €		PUBLICITÉ AU BOAMP OU DANS UN JAL de 100 000 € à 5 382 000 €	PUBLICITÉ AU BOAMP ET AU JOUE OU PROFIL D'ACHETEUR > 5 382 000 €

AUTRES Collectivités, groupements...	PUBLICITÉ FACULTATIVE	PUBLICITÉ LIBRE OU ADAPTÉE	PUBLICITÉ AU BOAMP OU DANS UN JAL	PUBLICITÉ AU BOAMP ET AU JOUE
 FOURNITURES ET SERVICES	< 40 000 €	de 40 000 € à 90 000 €	de 90 000 € à 215 000 €	> 215 000 €
 TRAVAUX	PUBLICITÉ FACULTATIVE < 100 000 €		de 100 000 € à 5 382 000 €	> 5 382 000 €
 SERVICES SOCIAUX ET SPÉCIFIQUES	< 40 000 €	PUBLICITÉ LIBRE OU ADAPTÉE de 40 000 € à 750 000 €		PUBLICITÉ AU JOUE > 750 000 €
 MARCHÉS INNOVANTS	PUBLICITÉ FACULTATIVE < 100 000 €		PUBLICITÉ AU BOAMP OU DANS UN JAL de 100 000 € à 5 382 000 €	PUBLICITÉ AU BOAMP ET AU JOUE OU PROFIL D'ACHETEUR > 5 382 000 €

# Comment répondre à un marché public ?

Plusieurs plateformes de dématérialisation pour les marchés publics



# Comment répondre à un marché public ?

Le profil acheteur du département de Seine-et-Marne : la plateforme



maximilien  
LE PORTAIL DES MARCHÉS PUBLICS  
FRANCILIENS

# Comment répondre à un marché public ?

## Mettre une veille sur son ou ses profils acheteurs

Exemples : par acheteurs, type d'achat (étude, nettoyage, informatique, bâtiments etc..)

Poser des questions sur le profil acheteur pendant la phase de publicité

Anticiper le dépôt du pli au moins 2 jours avant la date limite de remise des offres



## Tester bien en amont ses équipements

(Possibilité de prendre attache auprès de la plateforme en cas de difficulté)

Noter la date limite de remise des offres

# Comment répondre à un marché public ?

**Anticiper et acquérir en amont un certificat de signature @**

Plusieurs semaines pour être délivré et même si pas exigé à l'étape du dépôt de la candidature et de l'offre



**Bien vérifier toutes ses pièces à l'appui du règlement de consultation avant le dépôt de son offre**

**Se limiter aux demandes formulées dans le dossier de consultation des entreprises**

**Organiser ses documents**

(nommage des pièces  
exemple : 1 ou A - AE  
OBJETS DU MARCHÉ : à  
simplifier si objet trop  
long, nombre exemple+  
distinguer pièces  
candidatures et pièces  
offres



# Les outils facilitant la candidature



Rodérick Jacobée  
Directeur du GIP

CO-ORGANISÉ PAR HABITAT 77 SdS3

seine & marne LE DÉPARTEMENT

## SALON DÉPARTEMENTAL de L'ACHAT PUBLIC

**Gratuit** sur inscription

**JEUDI 9 NOV. 2023**  
au Théâtre-Sénart à Lieusaint

**PRÉSENTATION DES MARCHÉS 2024-2025, ATELIERS, STANDS**

Favoriser l'accès des entreprises à la commande publique seine-et-marnaise

Salon à destination des professionnels

EN PRÉSENCE DE NOMBREUX ACHETEURS PUBLICS !

INFOS : [WWW.SEINE-ET-MARNE.FR](http://WWW.SEINE-ET-MARNE.FR)





maximilien



GIP Maximilien



# maximilien

Le GIP Maximilien est un service public mutualisé et innovant de l'administration numérique, bénéficiant de l'exception "in-house" qui dispense les acheteurs d'une mise en concurrence.

Initié par le Conseil régional Île-de-France aux côtés de membres fondateurs dont des départements franciliens.



Il concourt à :



Accompagner les acheteurs publics franciliens dans la dématérialisation totale de leurs procédures d'achat



Rendre les marchés publics plus accessibles aux entreprises



Promouvoir les achats responsables



Construire un service public fondé sur la solidarité entre tous types d'entités

## Les missions du GIP Maximilien



# maximilien

En 2022, sur la plateforme Maximilien :

9 774 consultations publiées

41 300 offres déposées



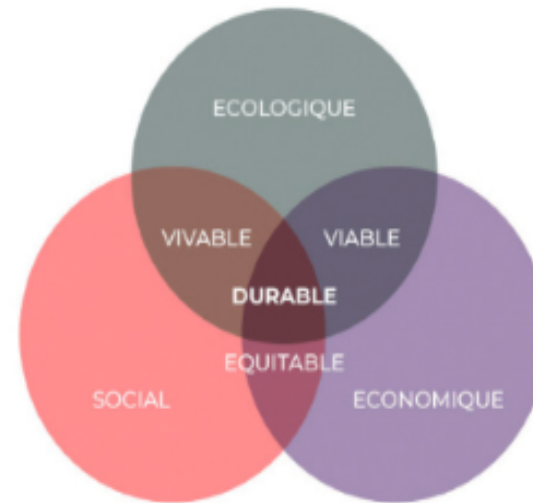
+ 5,7% par rapport à  
2021



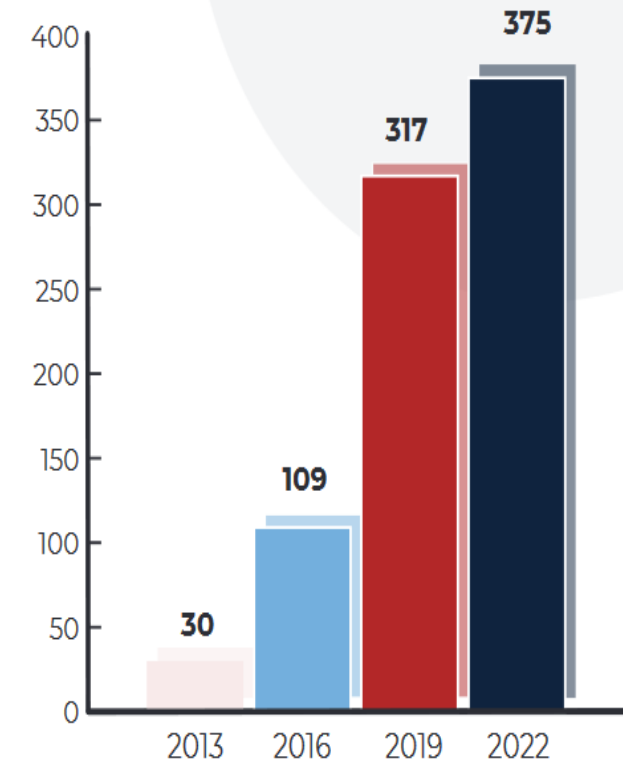
-9,44% par rapport à 2021

Le GIP Maximilien , c'est également :

- 2 guichets à disposition des acheteurs
- 1 Observatoire Régional des Clauses Sociales
- 3 Ateliers achats responsables
- 3 Lettres d'information achats responsables
- 4 Ateliers atouts clauses
- 2 Openmap ESS
- 11 Ateliers MACS
- 10 points partenaires de la MACS
- 26 réponses apportées par le Guichet vert



Graphique évolution des membres depuis 2013



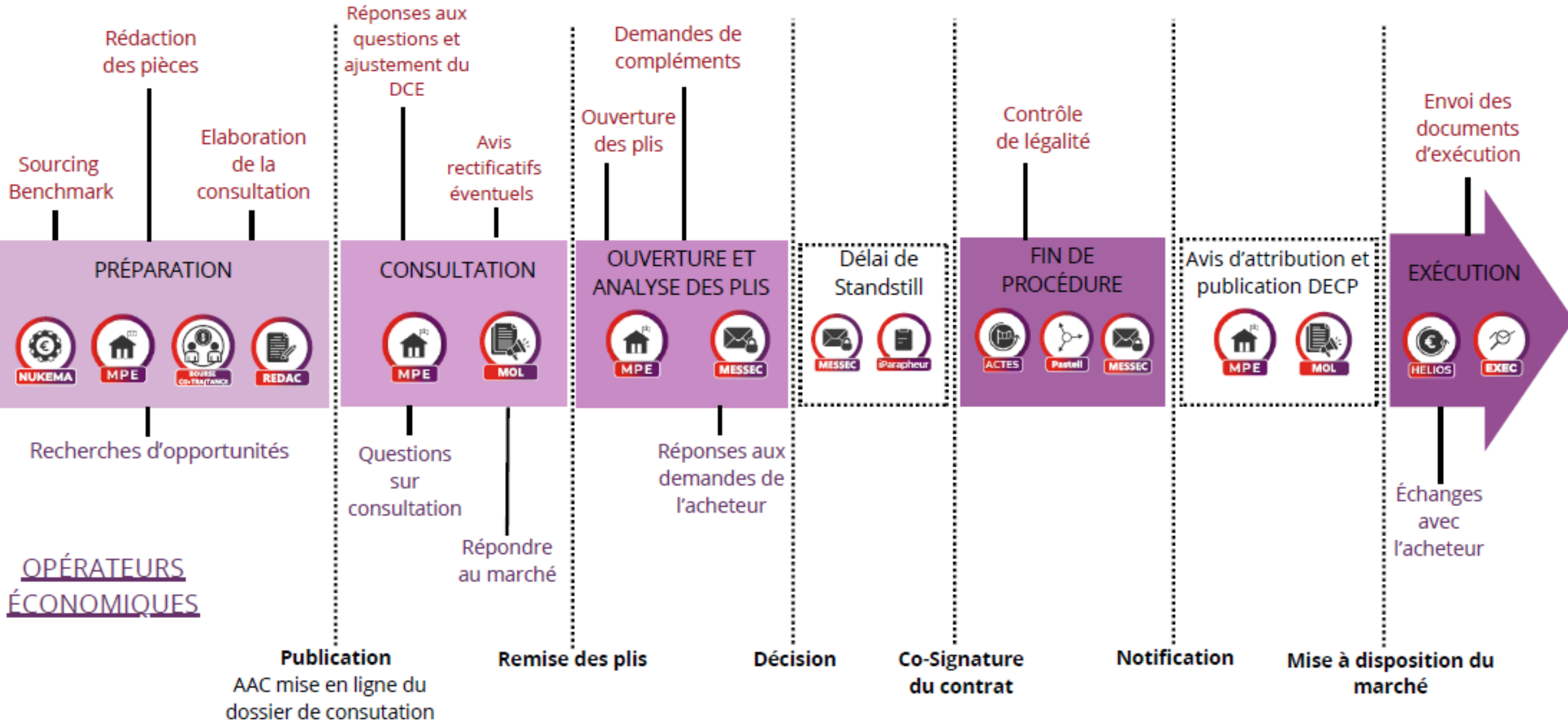
Le GIP Maximilien en quelques chiffres

# PROCÉDURE DE PASSATION - PALETTE DES SERVICES



maximilien

ACHETEURS



# 80 % de la commande publique francilienne sur un seul site

## Avis visibles

- Pré-information
- Attribution
- Consultation

## Consultations publiées par

- Les adhérents de Maximilien
- Les consultations de PLACE pour les 8 départements Franciliens
- Les consultations du BOAMP pour les 8 départements Franciliens
- Les consultations d'AWS pour les 8 départements Franciliens

# Création de votre compte

Maximilien connecté aux bases nationales

Seul le SIRET est nécessaire

Déjà inscrit ?

Identifiant

Mot de passe

Se souvenir de moi

[Mot de passe oublié ?](#)

Connexion

Nouvelle entreprise ? [Inscrivez vous !](#)

## Créer un compte entreprise et un compte utilisateur

Cette page vous permet de référencer votre entreprise sur la plate-forme, pour avoir un ou plusieurs accès à ses services. Indiquez ici votre SIREN. Vous pouvez le compléter par les 5 chiffres de votre code établissement pour former votre SIRET.

- 1 SIRET
- 2 Entreprise
- 3 Établissement
- 4 Mon compte

les champs indiqués par \* sont obligatoires

### ► Entreprise (établissement) en France

SIRET <sup>?</sup>\* :

VALIDER

RÉINITIALISER

### ► Entreprise non établie en France <sup>?</sup>

Identifiant national :

(ex.: N° TVA intracommunautaire, D-U-N-S Number, etc.)

VALIDER

RÉINITIALISER

# Réalisation d'une veille marchés publics

**Par mots clés**  
(logiciels, ascenseurs ,  
restauration ...)

**Par code CPV**  
(48180000-3 - Logiciels  
médicaux)

**Mes alertes sur  
Maximilien**

**Par lieu d'exécution**  
(Région IDF, Département du  
77 ...)

**Par acheteur public**  
(Paris, Paris2024, RESAH,  
UGAP ...)



## Consultations en cours

Recherche rapide ...



- Toutes les consultations
- Recherche avancée
- Recherche d'une procédure restreinte

## Mes alertes et recherches sauvegardées

Recherche multicritères

Recherche d'une procédure restreinte

Recherche par mots clés

Plateforme



Entité publique

GIP Maximilien (93400 - ST OUEN SUR SEINE) ▾

Recherche par autocomplétion

Recherche dans une liste

- GIP Maximilien ▾

 Seulement ce Service Inclure les descendance

Référence

Type d'annonce

Avis d'appel public à la concurrence ▾

Type de procédure

Procédure adaptée ▾

Catégorie principale

--- Toutes les catégories --- ▾

Opération

1. Recherche avancée
2. Compléter le formulaire

Sauvegarder la recherche ×

Nom

Recherche sauvegardée  
 Alerte

Je souhaite recevoir l'alerte :

Tous les jours  Toutes les semaines  Désactiver temporairement

Je souhaite recevoir l'alerte au format :

HTML  Texte

ENREGISTREZ POUR RETROUVER  
VOTRE ALERTE



TOUTES LES ALERTES SONT ACCESSIBLES  
DEPUIS LE MENU « AVIS »



### Consultations en cours

Recherche rapide ...



- › Toutes les consultations
- › Recherche avancée
- › Recherche d'une procédure restreinte

### Mes alertes et recherches sauvegardées

- › Travaux Peinture Dept 93

## DEPOSER SA REPONSE ELECTRONIQUE

- Avoir réuni l'ensemble des documents de candidature
- Avoir stocké tous les documents dans le même dossier
- Avoir vérifié les pré-requis de l'ordinateur
- Avoir fait un dépôt sur une consultation test
- Ne pas attendre la dernière heure pour déposer
- Avoir son certificat de signature si nécessaire
- Effectuer un seul et unique dépôt contenant l'ensemble de l'offre, y compris pour plusieurs lots

Le succès du dépôt dépend de l'organisation de vos fichiers.

- Un dossier pour la candidature
- Un dossier par lot
- Votre DUME si vous l'avez généré sur Chorus Pro

 Candidature	
 Offre Lot 1	
 Offre Lot 2	
 DumesVaison	

Cette liste est non modifiable. Elle correspond aux lots sélectionnés à l'étape de sélection des lots. Si elle est incomplète, veuillez revenir à l'étape précédente pour modifier votre sélection.


Sélection des lots


Lot 1 - Gros Oeuvre X

Lot 2 - Electricité X

## Pièces de la réponse

Lot 1 - Dossier d'offre : Gros Oeuvre

Actions 

 Acte d'engagement :AE\_Lot1.pdf

11.65 KB



 Pièce libre :Bordereau des prix Lot1.xls

14.35 KB



 Pièce libre :Memoire technique Lot1.pdf


44.18 KB




Déposer les fichiers ici pour ajouter une ou plusieurs pièces libres ou

Sélectionner les fichiers


Lot 2 - Dossier d'offre : Electricité

Actions 

 Acte d'engagement :AE\_Lot2.pdf

11.65 KB



 Pièce libre :Bordereau des prix Lot2.xls

14.35 KB



 Pièce libre :Memoire technique Lot2.pdf

44.18 KB



Déposer les fichiers ici pour ajouter une ou plusieurs pièces libres ou

Sélectionner les fichiers

## Quelques conseils essentiels



Ne jamais attendre le dernier moment pour déposer votre offre. (J-1 est souhaitable)



Après avoir déposé, si vous constatez une erreur vous devez faire un nouveau dépôt COMPLET



Toujours attendre l'arrivée des preuves pour être sûr que la plateforme a stocké votre réponse



Au moindre doute : faire un ticket à la hotline



# La clause d'insertion



**Véronique MARCHAND**  
Développeur de projets locaux  
référente clause sociale



**Karina ROUSSEAU**  
Responsable RH

CO-ORGANISÉ PAR HABITAT 77 SDIS 77

seine & marne LE DÉPARTEMENT

## SALON DÉPARTEMENTAL de L'ACHAT PUBLIC

**Gratuit** sur inscription

**JEUDI 9 NOV. 2023**  
au Théâtre-Sénart à Lieusaint

**PRÉSENTATION DES MARCHÉS 2024-2025, ATELIERS, STANDS**

Favoriser l'accès des entreprises à la commande publique seine-et-marnaise

Salon à destination des professionnels

EN PRÉSENCE DE NOMBREUX ACHETEURS PUBLICS !

INFOS : [WWW.SEINE-ET-MARNE.FR](http://WWW.SEINE-ET-MARNE.FR)



## LA CLAUSE D'INSERTION



# DÉFINITION DE LA CLAUSE SOCIALE



**La clause d'insertion est un outil mis en place  
dans les marchés publics et privés  
pour favoriser l'accès à l'emploi des personnes  
en difficulté d'insertion professionnelle**



La clause sociale fait partie des conditions d'exécution d'un marché.

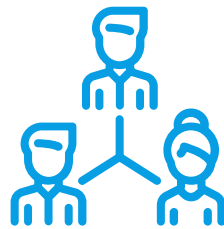


L'entreprise attributaire du marché, s'engage contractuellement à réserver entre 5 et 10 % des heures travaillées au public éligible aux clauses sociales.

## COMMENT CA MARCHE ?

- **L'acheteur, sur proposition du facilitateur inscrit un volume d'heures de travail dédié à l'insertion dans un marché** (calcul en fonction du montant et de la nature du marché)
- **Les donneurs d'ordre et les entreprises s'appuient sur le facilitateur qui initie, accompagne et suit la mise en place des clauses sociales dans un marché**

**Acheteur** : doit calibrer  
des heures de clauses sociales



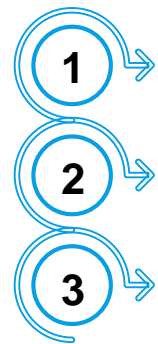
**Facilitateur** : aide à calibrer  
les heures de clauses sociales

**Personne éligible** : cherche un emploi  
et effectue des heures de travail

## QUEL INTERÊT POUR LES ENTREPRISES ?

Le dispositif des clauses d'insertion s'inscrit parfaitement dans la **logique de Responsabilité Sociale de l'Entreprise (RSE)** et représente la **contribution** des acteurs privés **aux objectifs du développement durable** (développement économique, social et environnemental soutenable).

Au-delà de l'obligation contractuelle, la clause :



**1 Facilite le recrutement** dans les métiers en tension

**2 Valorise l'image** de la société en tant qu'entreprise socialement engagée

**3 Favorise l'insertion professionnelle** des personnes éloignées de l'emploi (reprise d'une activité salariée et de montée en compétences)

## Siège social

49/51 Avenue Thiers, 77000 MELUN

## Antenne nord

12 rue Aristide Briand, 77100 MEAUX



### Sandrine SOSINSKI

Présidente d'Initiatives77

Conseillère départementale déléguée aux affaires européennes et relations internationales

Maire de Donnemarie-Dontilly



CO-ORGANISÉ PAR



# SALON DÉPARTEMENTAL de L'ACHAT PUBLIC



INFOS : [WWW.SEINE-ET-MARNE.FR](http://WWW.SEINE-ET-MARNE.FR)

